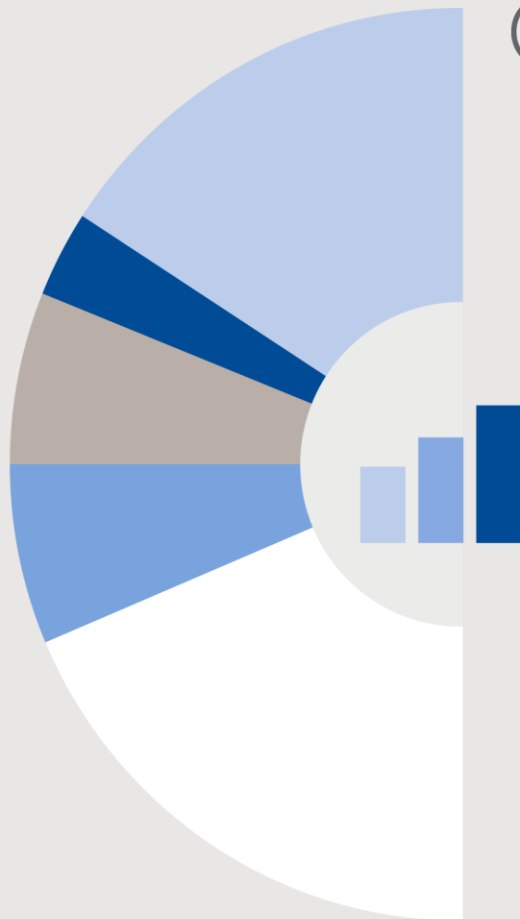


# ESTUDIS MONOGRÀFICS CAMBRA



# 12

## **Evolució i transformació del model productiu català**

Anàlisi i orientacions per a l'acció de govern

Setembre 2024



# ESTUDIS MONOGRÀFICS CAMBRA



# 12

## **Evolució i transformació del model productiu català**

Anàlisi i orientacions per a l'acció de govern

Setembre 2024



## Índex

<b>I. Introducció</b> .....	4
<b>II. Evolució del model productiu (I): conjunt de l'economia</b> .....	5
<b>III. Evolució del model productiu (II): per sectors d'activitat</b> .....	11
<b>IV. Transformació del model productiu (I): els sectors intensius en capital</b> .....	20
<b>V. La transformació del model productiu (II): sectors intensius en coneixement</b> .....	25
<b>VI. Palanques per un canvi estructural orientat a la generació de valor sostenible a llarg termini</b> .....	29
<b>VII. Orientacions per a l'acció de govern</b> .....	32



## I. Introducció

### Motivació i propòsit de l'informe

El **nou govern de la Generalitat**, constituït el mes d'agost del 2024, haurà de fer front sense dilació i amb eficàcia als múltiples reptes que té plantejats el país (habitatge, educació, descarbonització, sanitat, pobresa, infraestructures, finançament, productivitat...). En aquest sentit, caldrà que **prioritzi els objectius** a assolir, els consensui i pacti en els pressupostos, i els comparteixi amb el conjunt de la societat catalana.

Les prioritats de govern s'haurien d'inscriure en el marc d'una **visió estratègica** de la societat i l'economia catalanes amb un horitzó de mitjà i llarg termini, alineada amb la renovació en profunditat del **projecte europeu** (informes Letta i Draghi).

L'informe que es presenta a la Taula té un triple objectiu:

- Analitzar l'evolució del model productiu de l'economia catalana des de la integració en la UEM,
- identificar els punts forts i febles d'aquesta evolució i
- proposar algunes orientacions per a l'acció de govern dirigides a accelerar la transformació cap a un **model productiu de més valor afegit** (per hora treballada).

Entre les prioritats del nou govern hauria d'ocupar un espai central la creació d'un marc favorable per a la **inversió empresarial amb vocació industrial** (entesa en sentit ampli) **i amb horitzó de llarg termini**, alineada amb una inversió pública planificada amb visió estratègica i criteris estrictes de cost-benefici, econòmic i social, amb l'objectiu comú d'impulsar la **millora sostinguda i sostenible de la productivitat a tots els sectors econòmics**.

### Estructura de l'informe

L'informe s'estructura en sis parts, a continuació d'aquesta introducció:

La **primera part** considera la relació entre inversió (dotació de capital) i productivitat del treball amb dades agregades del **conjunt de l'economia**. La menor productivitat de les economies catalana i espanyola en comparació amb els principals països europeus està associada a escala agregada amb una menor dotació de capital humà, físic i tecnològic per persona ocupada, i amb una composició sectorial amb un menor pes relatiu de les activitats més intensives.

La **segona part** de l'informe fa servir **dades desagregades sectorialment** per analitzar les principals tendències que caracteritzen l'evolució del model productiu des de principis de segle. Amb posterioritat a la crisi financera s'observa la consolidació d'una economia dual. Per un costat, un grup de sectors relativament més intensius en capital, amb nivells més elevats de productivitat i remuneració del treball. Per l'altra costat, un conjunt de sectors més intensius en treball de mitjana i baixa qualificació. La distància en termes de productivitat i remuneració entre aquests dos grups de sectors tendeix a eixamplar-se.



La **tercera part** analitza l'evolució dels **sectors més productius**, que exemplifiquen les palanques de transformació del conjunt de l'economia: (i) la re-industrialització (més inversió industrial amb major contingut tecnològic), (ii) la professionalització (més capital humà, via formació, atracció i retenció del talent), (iii) la innovació (més coneixement aplicat, principalment de base científica i tecnològica) i (iv) la sostenibilitat (més inversió en infraestructures estratègiques).

La **quarta part** focalitza l'atenció, dins dels sectors més productius, en les branques d'activitat més **intensives en coneixement**. Aquests sectors, amb un gran potencial de creixement, tenen vincles transversals amb altres activitats i constitueixen un vector fonamental per a la transformació del model productiu.

Les **dues últimes parts** identifiquen algunes de les condicions necessàries per impulsar un **canvi estructural** orientat a augmentar el pes de les activitats de més valor afegit i avancen algunes **orientacions per a l'acció de govern**.

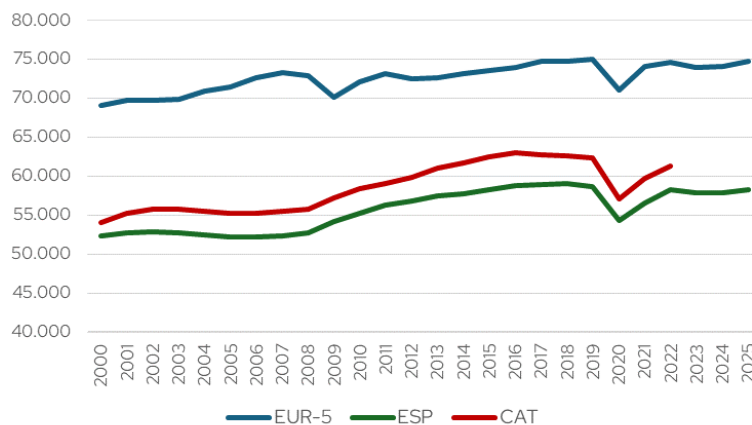
## II. Evolució del model productiu (I): conjunt de l'economia

### El diferencial de productivitat amb EUR-5

L'evolució de les economies catalana i espanyola des de principis de segle està caracteritzada per la persistència del diferencial de productivitat amb els principals països europeus, representats pel grup EUR-5: Alemanya, França, Itàlia, Països Baixos i Bèlgica.

El Gràfic 1 mostra la trajectòria observada i projectada del PIB a preus constants per persona ocupada a Catalunya, Espanya i les cinc principals economies de la Unió Europea (EUR-5), entre els anys 2000 i 2025 (per a Catalunya la sèrie arriba només fins a 2022; les xifres de 2024 i 2025 són projeccions de la Comissió Europea).

**Gràfic 1. PIB a preus constants per persona ocupada. Catalunya (CAT), Espanya (ESP) i EUR-5. Euros de 2015. 2000-2025 (2022)**



Font: Elaboració pròpia a partir d'AMECO i INE

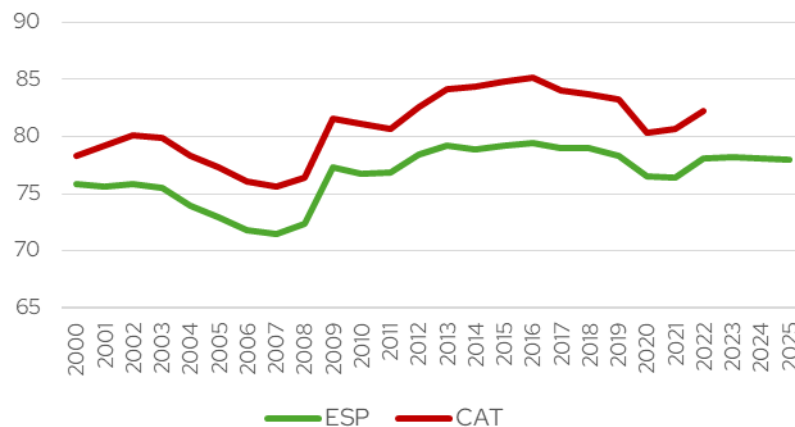


L'evolució de la productivitat a les economies catalana i espanyola segueix tres fases clarament diferenciades. En grans línies, la productivitat augmenta en els períodes recessius (2009–2013), quan es destrueix ocupació, i s'estanca en els expansius (2000–2008 i també 2014–2019), quan es crea més ocupació.

A partir de 2016, fent abstracció dels anys més afectats per la pandèmia, el creixement de la productivitat tendeix a estancar-se a les tres zones: Catalunya, Espanya i EUR-5.

El Gràfic 2 mostra l'evolució de la productivitat a les economies catalana i espanyola com a percentatge de la mitjana del grup EUR-5.

**Gràfic 2. PIB a preus constants per persona ocupada. Catalunya (CAT) i Espanya (ESP) com a percentatge de EUR-5. 2000-2025 (2022)**



Font: Elaboració pròpia a partir d'AMECO i INE

El comportament més volàtil de l'ocupació a les economies catalana i espanyola respecte del grup EUR-5 explica la tendència divergent en la productivitat del treball durant els períodes expansius i la convergent durant els recessius (amb l'excepció del període pandèmic). Aquesta marcada component cíclica del diferencial de productivitat amb EUR-5 apunta a una composició sectorial intensiva en activitats de menor valor afegit, que creen i destrueixen ocupació amb molta intensitat al llarg del cicle econòmic.

### Inversió i productivitat

La productivitat (del treball) es pot definir com el valor afegit per hora de treball, lloc de treball equivalent a temps complet o persona ocupada (en funció de la informació estadística disponible) i es pot expressar com el producte de dos factors<sup>1</sup>:

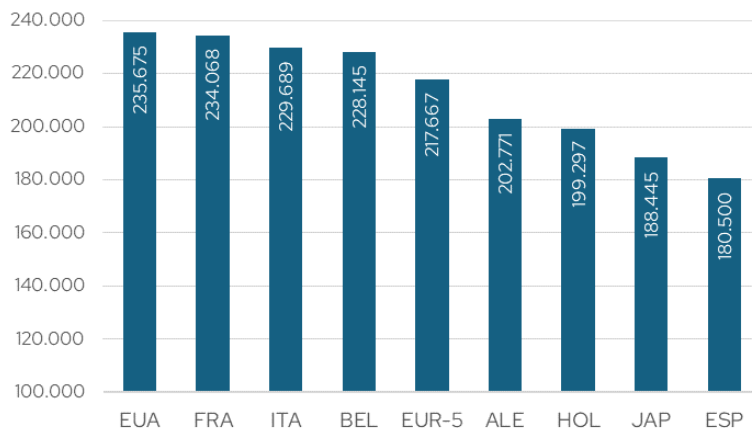
- (i) la inversió acumulada (o dotació de capital) per persona ocupada i
- (ii) l'eficiència de la inversió (valor generat per euro invertit).

<sup>1</sup> La relació d'aquests dos factors amb la productivitat és una identitat comptable:  $Y/L = K/L * Y/K$  (on Y és el valor afegit, K la dotació de capital i L el volum de treball aplicat a la producció).



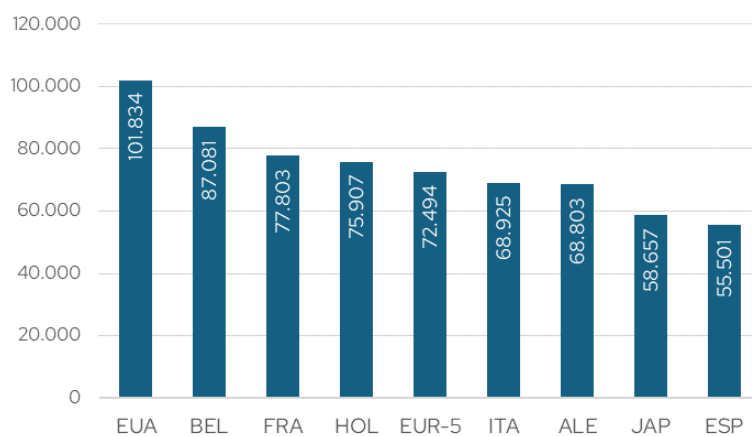
En general, com major és la inversió acumulada (dotació de capital) per persona ocupada en una economia, major és el nivell de productivitat (PIB o VAB per persona ocupada). La correlació entre aquestes dues variables es pot apreciar als Gràfics 3 i 4:

**Gràfic 3. Estoc de capital a preus constants per persona ocupada.**  
**Valors mitjans 2000-2023. Euros**



Font: Elaboració pròpia a partir d'AMECO

**Gràfic 4. PIB a preus constants per persona ocupada.**  
**Valors mitjans 2000-2023. Euros**



Font: Elaboració pròpia a partir d'AMECO

No obstant, correlació no implica causalitat. En principi, la relació entre inversió i productivitat pot anar en les dues direccions: una economia més productiva requereix una major inversió i, al seu torn, una major inversió pot contribuir a una major productivitat.

La dotació de capital o inversió acumulada per persona ocupada no és l'únic factor que determina la productivitat del treball. Un altre element clau és el canvi estructural, que re-assigna els recursos entre sectors d'activitat.



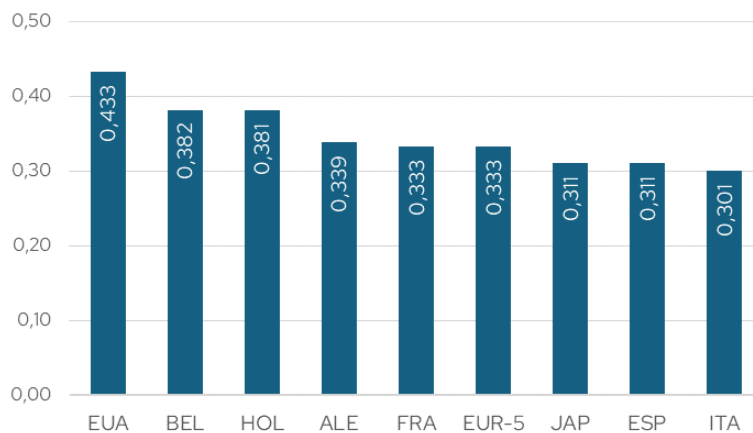


## Productivitat i canvi estructural

La bretxa de productivitat entre Europa i els Estats Units està associada amb una menor dotació de capital per persona ocupada, però també i sobretot amb la falta de dinamisme per assignar els recursos des dels sectors menys productius als més productius.

Aquest major dinamisme de l'economia americana es reflecteix en una major productivitat mitjana del capital invertit ( $PIB/Capital = Y/K$ ). De la mateixa manera, la bretxa de productivitat que separa l'economia espanyola de les europees més avançades es correspon també amb una menor productivitat del capital invertit (Gràfic 5).

**Gràfic 5. PIB / Estoc de capital net (Y/K). Valors mitjans 2000-2023**



Font: Elaboració pròpia a partir d'AMECO (Comissió Europea)

La productivitat del capital ( $Y/K$ ) és la inversa de la intensitat de capital o relació entre l'estoc de capital i el PIB ( $K/Y$ ). La intensitat de capital d'una economia depèn de diverses variables, com els preus relatius dels factors de producció (capital i treball), la diferent propensió a estalviar i a invertir, la composició sectorial, la tecnologia i la incorporació de capital humà als processos productius.

Hi ha economies amb un pes important del sector industrial i també amb una elevada propensió a estalviar i a invertir –com la suïssa, l'austríaca o la sueca– que operen amb una elevada intensitat de capital, superior a l'espanyola. Però aquestes economies registren dotacions de capital per persona ocupada també superiors, de manera que la seva productivitat del treball és més elevada.

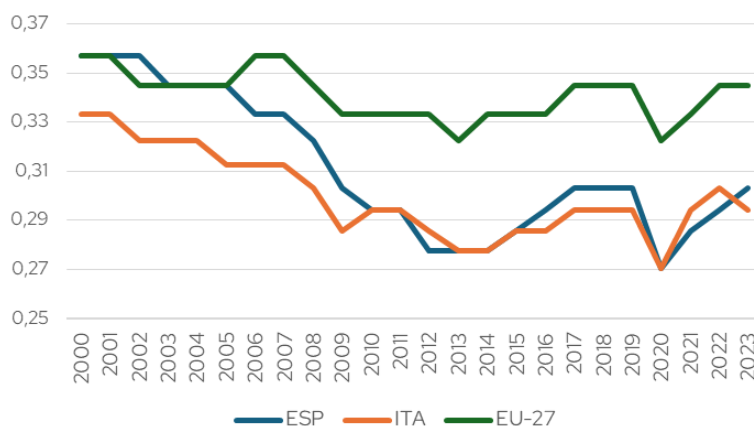
Una característica específica de l'economia espanyola (i presumiblement també de la catalana) és que opera amb una intensitat de capital relativament alta i, al mateix temps, amb un dotació de capital per persona ocupada relativament baixa. Com a resultat, la productivitat del treball se situa per sota de l'observada en economies amb una intensitat de capital similar.

Amb perspectiva temporal, la productivitat del capital en l'economia espanyola ha seguit una trajectòria decreixent fins al 2013, mostrant una evolució similar a la d'altres economies del sud d'Europa, com Itàlia o Grècia.



### Gràfic 6. PIB / Estoc de capital net. Evolució 2000-2023.

Espanya (ESP), Itàlia (ITA) i UE



Font: Elaboració pròpia a partir d'AMECO (Comissió Europea)

### Composició sectorial i productivitat del capital

En principi, quan el cost del factor treball és baix comparat amb el cost del capital, les empreses triaran processos productius més intensius en treball que en capital, i les activitats relativament més intensives en treball guanyaran pes en el conjunt de l'economia. Aquest raonament pot ajudar a explicar algunes tendències de les economies catalana i espanyola en determinats períodes. Però no explica la tendència a combinar una intensitat de capital creixent amb una relativament baixa dotació de capital per persona ocupada.

La teoria econòmica relaciona la intensitat de capital d'una economia amb la propensió a estalviar i a invertir. Les economies amb una major propensió a sacrificar capacitat de consum en el present per poder consumir més en el futur tendiran a dedicar una proporció més elevada de la seva renda a l'estalvi i a la inversió. Assumint rendiments decreixents del capital invertit, aquestes economies acabaran operant (en equilibri a llarg termini) amb una major dotació de capital com a percentatge del PIB.

Però tampoc està clar que aquesta sigui l'explicació principal en societats com la catalana i l'espanyola, en procés de ràpid envelliment demogràfic. A més, en una economia oberta una major propensió a l'estalvi no implica necessàriament una major inversió productiva a la pròpia economia, acompanyada d'una major intensitat de capital: l'estalvi excedentari es pot dirigir cap a l'exterior, generant com a contrapartida un saldo per compte corrent positiu.

Una tercera explicació, no excloent amb les anteriors, relaciona els canvis en la productivitat del capital amb la difusió del progrés tècnic en l'economia mitjançant canvis estructurals en la composició sectorial. Al seu torn, els canvis en la composició sectorial estan associats amb la major o menor disponibilitat de capital humà amb la qualificació i les competències requerides per les empreses a cada sector d'activitat.



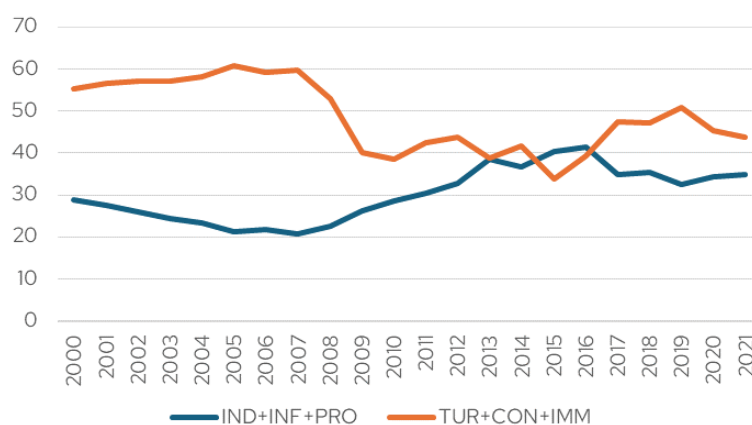
Per exemple, quan el capital físic és complementari del treball qualificat (o capital humà) l'augment en la dotació de capital físic per treballador pot comportar una reducció de la relació capital/PIB (és a dir, un augment en la productivitat del capital). La raó és que la productivitat del treball augmenta més del que resultaria exclusivament de la inversió en capital físic, degut a l'increment en paral·lel del capital humà.

En canvi, quan el capital físic és substitutiu del treball qualificat, l'augment de la inversió en capital per treballador pot comportar un augment de la relació capital/PIB (o, alternativament, una menor productivitat del capital), ja que en aquest cas la productivitat del treball creix per sota del que resultaria de la inversió en capital físic si s'hagués mantingut constant la qualificació de la força de treball. Aquest segon efecte es pot donar en una economia en la que sectors intensius en treball qualificat –per exemple, la indústria– perden pes en l'ocupació total en favor de sectors intensius en treball menys qualificat –per exemple, la construcció, el comerç o la hostaleria.

Per les mateixes raons, la productivitat mitjana del capital al conjunt de l'economia pot disminuir quan la inversió residencial o en planta hotelera, per exemple, guanya pes sobre el total, al temps que la inversió en actius industrials, logístics o tecnològics el perden.

Els Gràfics 7 i 8 mostren el pes en la inversió total en dos grups de sectors, per a Catalunya i Espanya respectivament. El primer grup és la suma de la indústria i els serveis avançats (informació i comunicacions i serveis professionals). El segon agrupa principalment hostaleria, comerç, construcció i activitats immobiliàries.

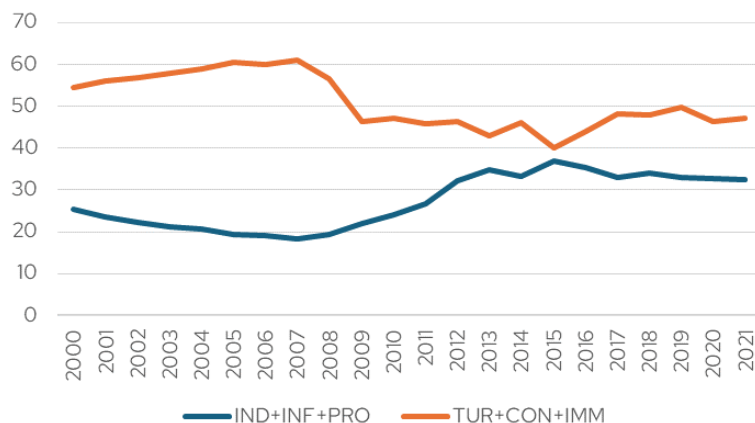
**Gràfic 7. Pes en la inversió total (FBCF) de la inversió en hostaleria, comerç, construcció i immobiliari (TUR+CON+IMM) i en indústria, informació i comunicacions i serveis professionals (IND+INF+PRO). %.**  
**Catalunya. 2000-2021**



Font: Elaboració pròpia a partir d'INE (Comptabilitat Regional)



**Gràfic 8. Pes en la inversió total (FBCF) de la inversió en hostaleria, comerç, construcció i immobiliari (TUR+CON+IMM) i en indústria, informació i comunicacions i serveis professionals (IND+INF+PRO). %.** Espanya. 2000-2021



Font: Elaboració pròpia a partir d'INE (Comptabilitat Regional)

Entre 2000 i 2007 va augmentar el pes dels sectors més directament associats amb el turisme, l'habitatge i la construcció en la inversió total, i es redueix el de la indústria i els serveis avançats. Després de la crisi financera es reverteix en part la tendència anterior i el primer grup de sectors perd pes mentre el segon l'augmenta. No obstant, a mesura que la recuperació iniciada el 2014 es referma el primer grup de sectors torna a guanyar pes a expenses del segon.

En conclusió: l'augment de la productivitat en el conjunt de l'economia està associat amb el volum d'inversió per lloc de treball, però també i sobretot amb la naturalesa de la inversió. És a dir: en quina mesura aquesta inversió és vehicle del progrés tècnic en l'economia i fins a quin punt és complementària o substitutiva del capital humà.

El proper apartat tractarà de posar llum en la relació entre progrés tècnic, dotació de capital humà i canvi estructural, desagregant entre els diferents sectors d'activitat.

### III. Evolució del model productiu (II): per sectors d'activitat

Classificació per sectors, segons la intensitat relativa en factors de producció (capital i treball)

Els diferents sectors d'activitat d'una economia es poden agrupar en dos grans conjunts ben diferenciats: un primer grup relativament més **intensiu en capital** (humà, industrial, tecnològic, immobiliari, financer) i un segon grup relativament més **intensiu en treball** de mitjana i baixa qualificació.



Al seu torn, el primer grup de sectors, més intensiu en capital, es pot classificar en **quatre subgrups**, en funció de la **tipologia dels actius** en la que cada subgrup és relativament més intensiu:

- Sectors **essencials i estratègics**, basats en la propietat i/o la gestió d'**actius no produïts** industrialment: recursos naturals (minerals, petroli, gas, aigua), immobiliaris (sòl) i financers. Es tracta d'activitats que proporcionen béns o serveis essencials per a la resta de l'economia i del conjunt de la societat (matèries primeres, energia, aigua, habitatge i crèdit). En general, són activitats subjectes a regulació i molt intensives en capital. S'inclouen els sectors energètic, de distribució d'aigua, immobiliari i financer.
- Sector **industrial i logístic**, intensiu en **actius produïts** industrialment (maquinària, fàbriques, instal·lacions logístiques, magatzems majoristes, vehicles industrials i comercials). Comprèn tots els segments de la cadena de valor involucrats en la producció i distribució de béns materials, situats entre els sectors essencials i el comerç minorista. S'inclouen el conjunt del sector manufacturer, les activitats logístiques, la distribució majorista i el transport.
- Sector **cultural, científic i tecnològic**, especialment intensiu en **actius intangibles** relacionats amb la propietat intel·lectual: edició, activitats artístiques, producció audiovisual, telecomunicacions, programació i consultoria informàtica, i activitats de recerca i desenvolupament. Es pot considerar un sector transversal, que interactua amb altres sectors, aportant coneixements especialitzats i competències específiques.
- Sectors **professionals**, intensius en **capital humà** (o treball d'alta qualificació): professions liberals i tècniques, consultoria, publicitat, i activitats sanitàries i educatives. S'inclouen el conjunt de la sanitat i l'educació, amb independència de si el finançament i/o la provisió és privat o públic.

El grup de sectors relativament més intensius en **treball de mitjana i baixa qualificació** inclouen la resta d'activitats, excepte l'administració pública, que es tracta apart. Inclouen la construcció, el comerç minorista, l'hostaleria i altres serveis empresarials, personals i socials de baix valor afegit.

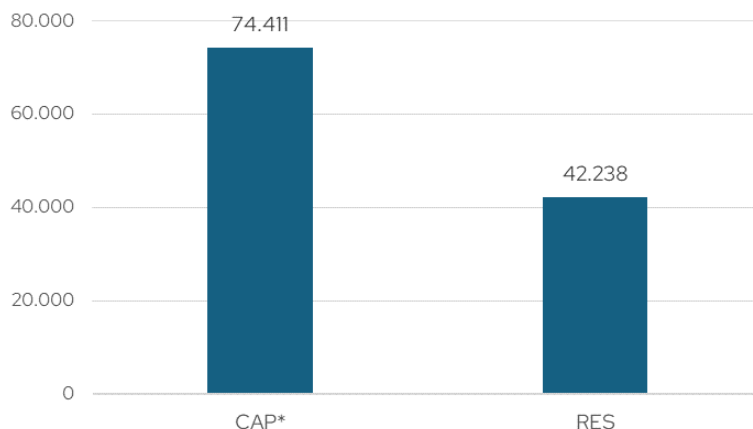
En el sector de les **administracions públiques** s'inclouen només les activitats nuclears del sector públic: gestió dels òrgans administratius i polítics, seguretat, justícia i defensa.



## La bretxa de productivitat

El Gràfic 9 compara el valor afegit per lloc de treball equivalent a temps complet (VAB/LTETC) al grup de sectors intensius en capital (CAP\*)<sup>2</sup> amb l'observat als sectors intensius en treball de mitjana i baixa qualificació (RES, de resta de sectors)<sup>3</sup>.

**Gràfic 9. VAB per lloc de treball equivalent a temps complet.  
Euros. 2019**



Font: Elaboració pròpia a partir d'Idescat

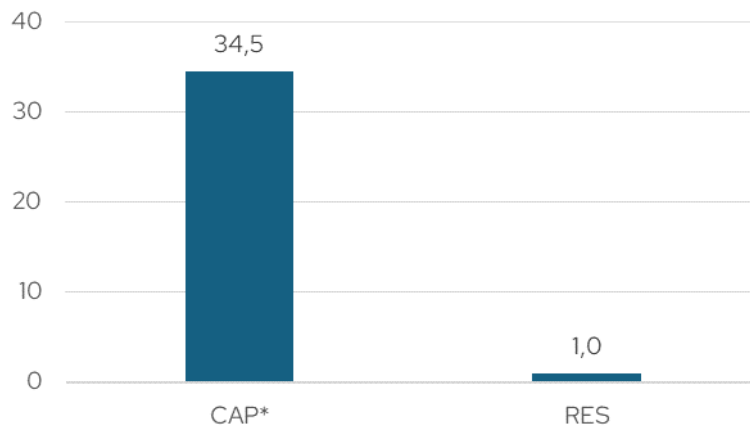
Els sectors més intensius en capital són, amb gran diferència, els més productius. El VAB/LTETC en aquest grup multiplica per 1,8 vegades el valor d'aquest indicador al grup intensiu en treball de mitjana i baixa qualificació. Per altra banda, la productivitat creix al primer grup (CAP\*) i s'estanca al segon (RES). El Gràfic 10 mostra la variació acumulada nominal del VAB/LTETC a cada grup entre els anys 2000 i 2019, restant la variació acumulada del deflactor del PIB al llarg del mateix període.

<sup>2</sup> L'asterisc en CAP indica que en aquest cas es descompta del VAB el valor dels "lloguers imputats", estimat per a Catalunya a partir de les dades de l'economia espanyola.

<sup>3</sup> L'any de referència dels gràfics és el 2019, per evitar els efectes de la pandèmia en 2021, últim any disponible de la sèrie estadística.



**Gràfic 10. VAB per lloc de treball equivalent a temps complet. Variació deflactada. 2000-2019**

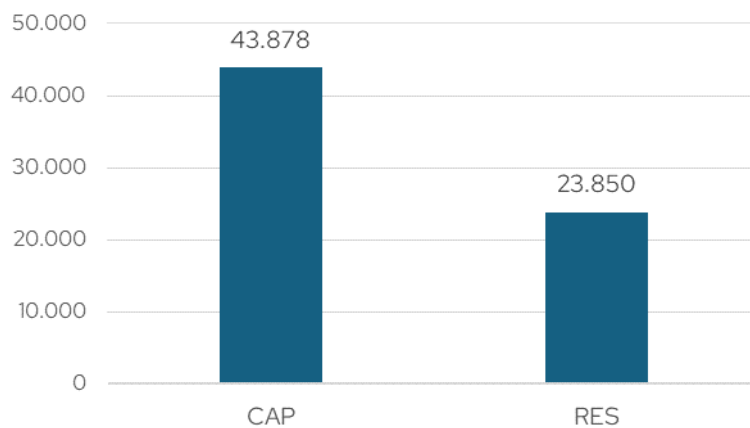


Font: Elaboració pròpia a partir d'Idescat

### La bretxa salarial

També s'observa una notable diferència salarial, tant en nivells (Gràfic 11) com en taxes de variació acumulades i deflactades (Gràfic 12), entre els dos grups.

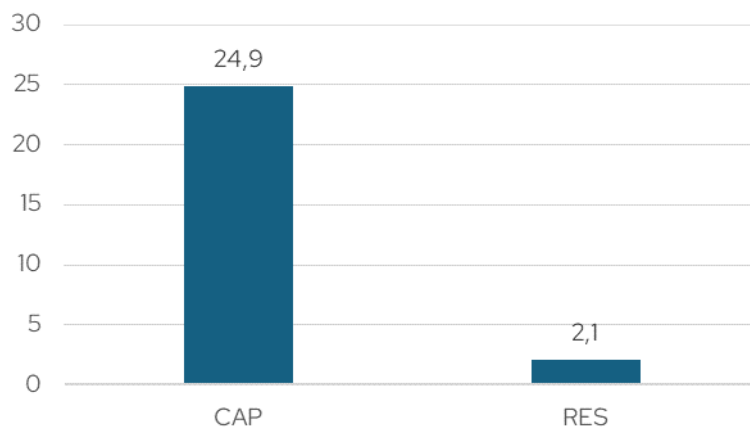
**Gràfic 11. Remuneració total per lloc de treball assalariat equivalent a temps complet. Euros. 2019**



Font: Elaboració pròpia a partir d'Idescat



**Gràfic 12. Remuneració total per lloc de treball assalariat equivalent. Variació deflactada. 2000-2019**

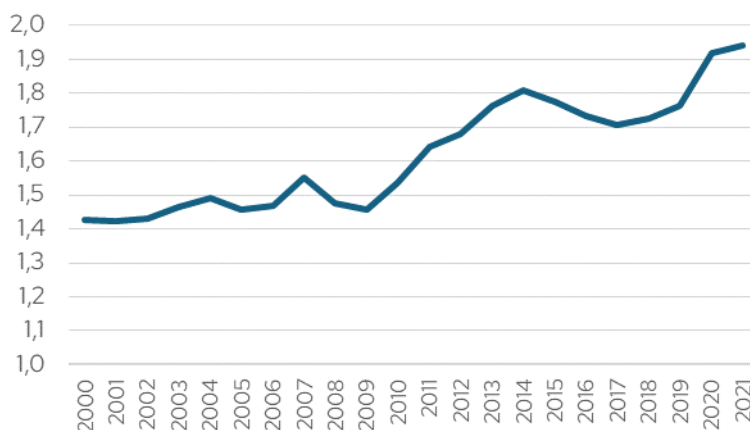


Font: Elaboració pròpia a partir d'Idescat

Una distància creixent

Les bretxes de productivitat i salarial entre els dos grups tendeixen a eixamplar-se al llarg del període 2000-2019. El Gràfic 13 mostra l'evolució de la ràtio del VAB per treballador del primer grup (intensiu en capital: CAP\*) respecte del segon (intensiu en treball de mitjana i baixa qualificació: RES), entre 2000 i 2021. Mentre que el Gràfic 14 mostra l'evolució de la ràtio de la remuneració per treballador assalariat equivalent del primer grup respecte del segon, al llarg del mateix període.

**Gràfic 13. Ràtio del VAB per treballador equivalent (CAP\*/RES). 2000-2021**

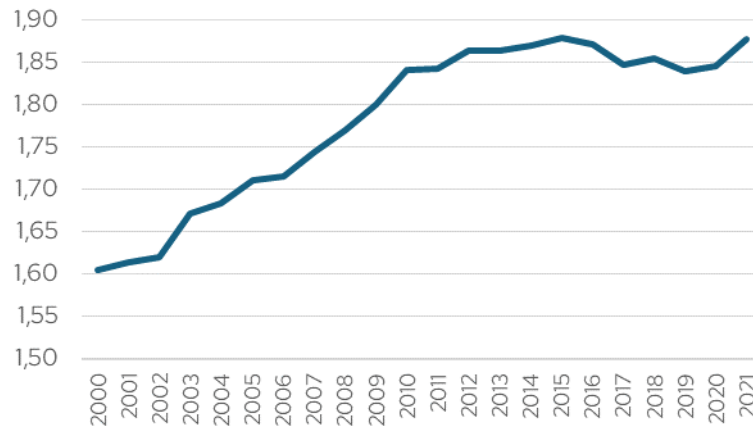


Font: Elaboració pròpia a partir d'Idescat





**Gràfic 14. Ràtio de la remuneració per treballador assalariat equivalent (CAP/RES). 2000-2021**

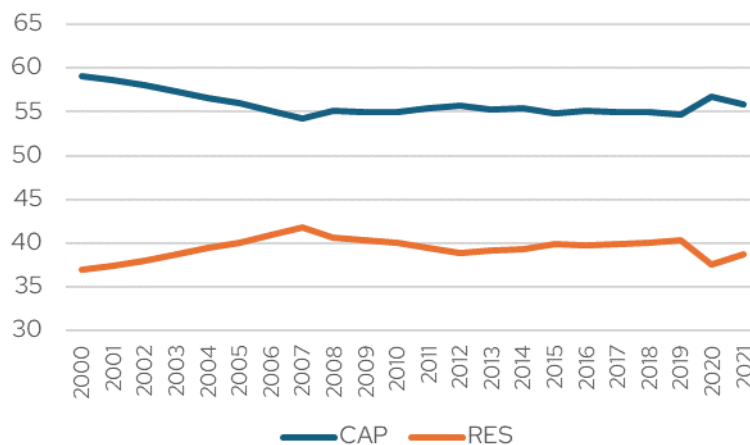


Font: Elaboració pròpia a partir d'Idescat

### Un patró sectorial consolidat

El Gràfic 15 mostra l'evolució dels pesos relatius en l'ocupació total dels dos grups de sectors: l'intensiu en capital (CAP) i l'intensiu en treball (RES).

**Gràfic 15. Pesos relatius del dos grups de sectors (CAP i RES) en l'ocupació total (%). 2000-2021**



Font: Elaboració pròpia a partir d'Idescat

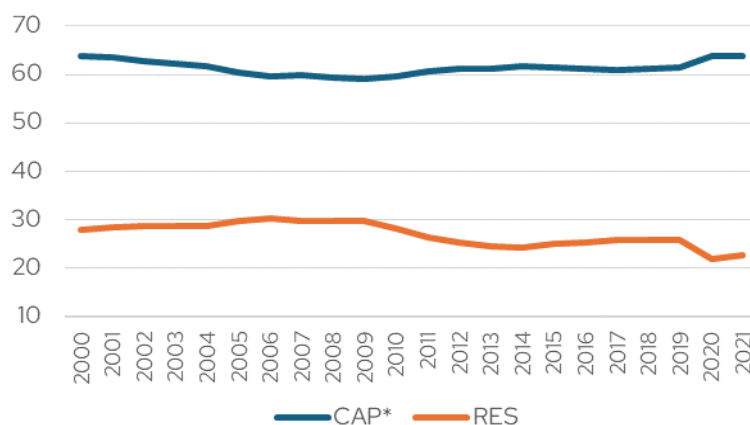
De l'observació del gràfic anterior es desprèn que l'evolució del model productiu ha seguit **dues fases diferenciades**. Una **primera, entre 2000 i 2007**, que es pot qualificar de "regressiva", en la que els sectors més intensius en capital i més productius (CAP) redueixen la seva participació en l'ocupació total, que passa del 59,1% al 54,2%. Mentre que els sectors més intensius en treball de mitjana i baixa qualificació (RES) l'augmenten (del 37,0% al 41,8%).



En la **segona fase, del 2008 al 2019**, s'observa una consolidació del patró sectorial assolit en la fase anterior, amb una estabilització dels pesos relatius dels dos grups: a l'entorn del 55% el primer i del 40% el segon. (Els canvis observats en 2020 i 2021 s'han d'interpretar amb cautela, ja que estan influïts pels efectes de la pandèmia, que va afectar amb major intensitat al grups de sectors menys productius.)

En termes de participació en el VAB s'observen uns patrons similars, amb la diferència que els sectors més intensius en capital (descomptant els lloguers imputats) tendeixen a guanyar pes molt gradualment a partir del 2008, mentre que els menys productius el perden. Això és conseqüència natural del major creixement de la productivitat en el primer grup, en combinació amb unes quotes de participació en l'ocupació relativament estables.

**Gràfic 16. Pesos relatius del dos grups de sectors (CAP\* i RES) en el VAB total (%). 2000-2021**



Font: Elaboració pròpia a partir d'Idescat

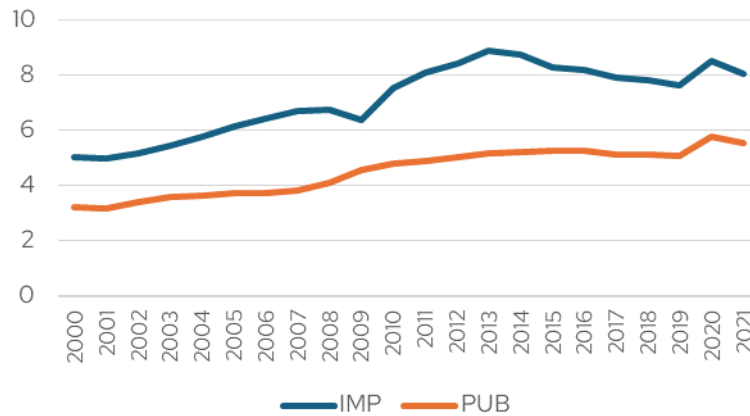
Cal destacar l'augment sistemàtic al llarg de tot el període de la participació en el VAB atribuïble als lloguers imputats (IMP), estimats per a Catalunya a partir de les dades d'INE per l'economia espanyola, i a l'activitat de les administracions públiques (PUB).

Els lloguers imputats, en particular, han arribat a representar un 9% del VAB total i actualment se situen en l'entorn del 8% (des d'un 5% el 2000). El sector públic, per la seva part, ha passat del 3,2% el 2000 al 5,1% el 2019.

Amb dades de 2019, els sectors intensius en capital (descomptant els lloguers imputats) aportaven un 62% del VAB total amb un 55% de l'ocupació total. Mentre que els sectors intensius en treball de mitjana i baixa qualificació representaven el 26% del VAB i el 40% de l'ocupació total. (La diferència amb el 100% són els lloguers imputats i el sector públic.)



**Gràfic 17. Pesos relatius dels lloguers imputats (IMP) i de les administracions públiques (PUB) en el VAB total (%). 2000-2021**



Font: Elaboració pròpia a partir d'Idescat

### Un patró de creixement asimètric

Durant la primera dècada del present segle les economies catalana i espanyola van registrar un procés de canvi estructural "regressiu", amb pèrdua de pes dels sectors més intensius en capital humà, industrial i tecnològic, i per tant més productius, en favor dels més intensius en treball de mitjana i baixa qualificació i menys productius.

Durant la segona dècada del segle, els pesos relatius dels grups de sectors més i menys productius s'han estabilitzat en els valors assolits al final de la primera dècada, consolidant un patró sectorial estable, en el que no s'observa reassignació de recursos entre els dos grups considerats en conjunt.

El canvi estructural "regressiu" observat durant la primera dècada va coincidir amb l'adopció de la moneda única, que va afavorir la concentració de l'activitat industrial de més valor afegit a les economies del centre i nord d'Europa, reforçant els processos de deslocalització que es van iniciar en direcció als països asiàtics en la dècada anterior.

Simultàniament, la integració econòmica i monetària va atraure fluxos de capital des del centre i nord d'Europa cap als sectors on les economies catalana i espanyola disposaven d'un major avantatge comparatiu, basat en l'abundant disponibilitat de mà d'obra poc qualificada: construcció, turisme i comerç.

La conseqüència va ser una substitució de llocs de treball relativament més qualificats i productius a la indústria, per exemple, per altres menys productius i amb salaris més baixos a la construcció i als serveis.

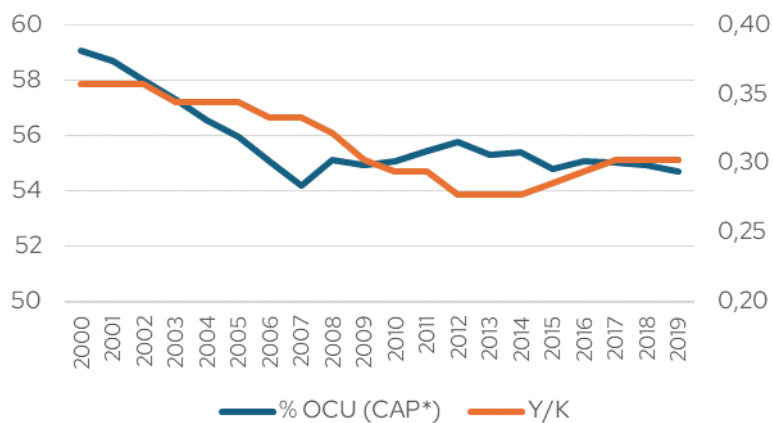


Un factor clau que pot ajudar a explicar aquesta evolució és la disponibilitat abundant de mà d'obra poc qualificada, en combinació amb una menor disponibilitat relativa de personal qualificat amb les competències que demanden les empreses industrials i tecnològiques i les organitzacions professionals.

Durant aquest període la inversió a les economies catalana i espanyola va ser molt elevada, però la productivitat del capital invertit va disminuir.

En línies generals, la pèrdua i posterior estabilització del pes en l'ocupació total dels sectors més intensius en capital es correspon en el temps amb la disminució i posterior estabilització de la productivitat del capital (Gràfic 18).

**Gràfic 18. Pes dels sectors intensius en capital en l'ocupació total (%OCU/CAP\*) versus productivitat del capital (Y/K)**



Font: Elaboració pròpia a partir d'Idescat i AMECO

Amb visió estratègica de futur, cal alinear les polítiques públiques i les estratègies empresarials per tal d'impulsar les activitats més intensives en capital i més productives. L'objectiu ha de ser facilitar i estimular la inversió en capital humà, industrial i tecnològic a tots els sectors d'activitat –inclosos els que actualment són més intensius en treball de mitjana i baixa qualificació– com a condició necessària per aconseguir augments sostinguts i sostenibles de la productivitat.

Tots els sectors econòmics són susceptibles de progressar per la via d'una major incorporació de capital (en especial capital humà) i d'eficiència en la producció. La generalització de tecnologies i mètodes industrials a la construcció, una major professionalització a l'hostaleria o l'extensió de la digitalització al comerç minorista són alguns exemples que permetrien generalitzar les dinàmiques de canvi estructural al conjunt del teixit productiu.



## IV. Transformació del model productiu (I): els sectors intensius en capital

### Impacte diferencial del canvi tecnològic

Els processos de canvi tecnològic afecten de manera diferent als diferents sectors. En el **sector industrial i logístic** el canvi tecnològic tendeix a estalviar força de treball menys qualificada, ja que un nombre important de tasques associades amb les manufactures, la logística i la distribució són susceptibles de ser automatitzades.

Per altra banda, i encara que aquest sector tendeix a reduir el volum total d'ocupació, també genera nous llocs de treball amb un major grau de qualificació. Per tant, es tracta d'un sector en el que capital industrial i capital humà són complementaris, i que tendeix a substituir mà d'obra menys qualificada per capital i treball qualificat.

Els **sectors estratègics** comparteixen amb el sector industrial i logístic la propensió a substituir el treball menys qualificat per capital i treball més qualificat. Donat que es tracta, amb diferència, dels sectors més intensius en capital, el valor afegit per persona ocupada en aquestes activitats és també el més elevat del conjunt de l'economia.

En canvi, en els **sectors professionals**, molt intensius en capital humà i menys en actius externs a les persones, els augments de productivitat passen per una major qualificació dels professionals (liberals, tècnics, consultors, sanitaris, educatius) que es tradueix en un major nivell de servei efectiu a les persones i a les empreses.

Caldrà veure com afecta la introducció dels sistemes d'intel·ligència artificial l'ocupació als sectors professionals. És possible que la IA i el treball professional siguin més complementaris que substitutius, i en la mesura que així sigui aquests sectors podrien continuar creixent en ocupació i productivitat simultàniament.

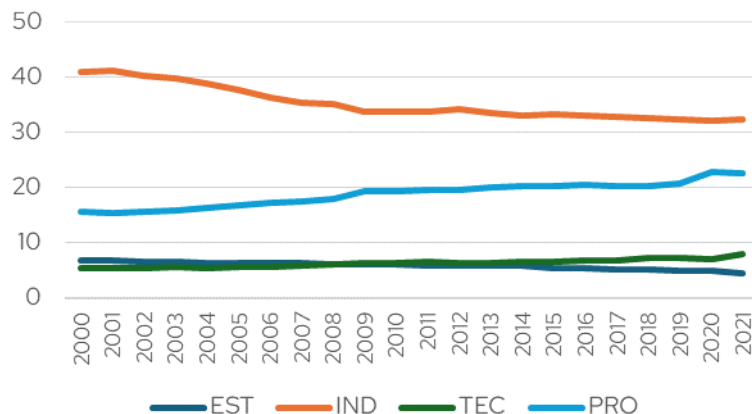
El **sector cultural, científic i tecnològic** comparteix amb els professionals la característica de ser, en general, més intensiu en capital humà que en capital extern a les persones. Per tant, en aquest grup d'activitats els avenços en la productivitat depenen de l'acumulació de coneixement i de la incorporació de personal altament qualificat.

Aquestes asimetries en la forma com els canvis tecnològics afecten als diferents sectors d'activitat ajuden a explicar l'evolució dels pesos relatius de cadascun en l'ocupació total (Gràfic 19).



### Gràfic 19. Pes en l'ocupació total (%). 2000-2021

Sectors Estratègics (EST), Industrial (IND), Tecnològic (TEC) i Professionals (PRO).



Font: Elaboració pròpia a partir d'Idescat

Mentre que els sectors industrial i logístic (IND) i estratègics (EST) perden pes relatiu en l'ocupació (en el cas de l'industrial la pèrdua està molt concentrada en el subperíode 2000-2009, amb les deslocalitzacions), els sectors professionals (PRO) i tecnològic (TEC) en guanyen. A partir de la segona dècada del present segle **els guanys dels uns compensen les pèrdues dels altres** i el pes agregat en l'ocupació dels sectors intensius en capital es manté relativament estable.

Amb gairebé una tercera part de l'ocupació total (32,4%), i malgrat haver perdut gairebé nou punts des del 2000, **el sector industrial i logístic continua sent el que concentra més ocupació a l'economia catalana** (amb la classificació d'aquest informe). A partir de 2010 la pèrdua relativa d'ocupació en aquest sector s'ha moderat significativament. Durant els propers anys el sector industrial pot continuar creixent en capital humà i en productivitat, però no és probable que guanyi pes relatiu en l'ocupació de manera significativa i sostinguda –tenint en compte la naturalesa del canvi tecnològic en aquest sector.

Els sectors professionals són els segons en termes d'ocupació relativa en el grup intensiu en capital (representen una cinquena part dels ocupats al conjunt de l'economia) i entre 2000 i 2022 van augmentar el seu pes en l'ocupació total gairebé en 7 punts percentuals. En el futur és previsible que continuïn guanyant pes relatiu.

Finalment, durant el mateix període, els sectors estratègics perden pes en l'ocupació total (-2,2 punts percentuals), gairebé en la mateixa proporció que els tecnològics el guanyen (+2,5 punts percentuals). Durant els propers anys també és d'esperar que les activitats culturals, científiques i tecnològiques continuïn incrementant la seva participació en l'ocupació total.



### Impacte diferencial dels canvis en els patrons de demanda

Els patrons de consum canvien progressivament a totes les economies a mesura que avancen en el procés de desenvolupament i augmenta la renda disponible de les llars. Els béns i serveis amb una major "elasticitat-renda" tendeixen a incrementar la seva participació en la cistella de consum per cada punt percentual d'augment en la renda disponible. En canvi, els sectors menys elàstics als augments de renda perden pes.

En general, el consum de béns materials perd pes i els serveis personals en guanya. Per aquest motiu, sembla previsible que determinades activitats, com per exemple les relacionades amb el turisme, la cultura o l'entreteniment, guanyin pes en l'economia, i altres, com l'alimentació o la confecció, el perdin.

No obstant, totes les activitats econòmiques estan integrades entre sí, i molts serveis requereixen volums importants d'inputs industrials i logístics en la seva producció (el turisme requereix mitjans de transport, aigua, energia, consumibles, etc. El mateix es podria dir de la sanitat, per exemple). Per tant, l'augment de la demanda de serveis personals i col·lectius pot implicar en molts casos un augment proporcional de determinats béns industrials i dels serveis logístics i de transport associats.

Per altra banda, la demanda creixent de "béns públics" o considerats preferents des del punt de vista de l'interès general i la cohesió social (infraestructures, sostenibilitat, salut, educació, recerca, urbanisme i habitatge), té un efecte arrossegament important sobre els sectors productors de béns i serveis "materials" –en especial sobre els sectors essencials i estratègics.

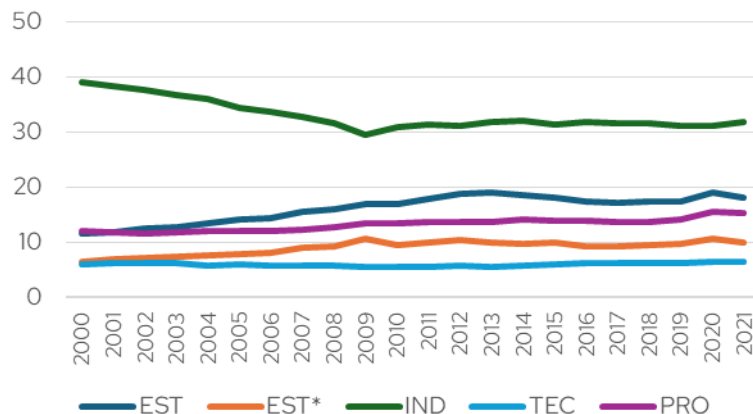
Per tots aquests motius, el pes relatiu en el VAB total dels sectors industrials i estratègics podria mantenir-se relativament estable (en el cas del sector industrial) o fins i tot guanyar pes (sectors estratègics).

De fet, el sector industrial manté un pes relativament estable en el VAB des del 2010 (a l'entorn del 31%), explicat en part per l'augment de les exportacions, mentre que els sectors estratègics l'augmenten (del 6,5% al 10,0% entre 2000 i 2022, i fins el 18,1% si s'inclouen el lloguers imputats).



### Gràfic 20. Pes en l'ocupació total (%). 2000-2021

Sectors Estratègics amb (EST) i sense lloguers imputats (EST\*), Industrial (IND), Tecnològic (TEC) i Professionals (PRO).



Font: Elaboració pròpia a partir d'Idescat

El sectors professionals també augmenten el pes en el VAB (fins el 15,3% el 2022), mentre que els culturals, científics i tecnològics el mantenen dins d'una banda entre el 5% i el 6%, amb fluctuacions dins d'aquest rang. L'explicació en aquest últim cas rau en el fet que aquest sector inclou activitats, com les telecomunicacions, que han registrat reduccions importants dels seus preus relatius al llarg del període.

#### Impacte diferencial del capital físic i humà

Tots els sectors intensius en capital de diferents tipologies (industrial, logístic, financer, immobiliari) ho són també en capital humà. Aquesta afirmació es demostra comparant les remuneracions totals per assalariat d'aquests sectors amb els sectors intensius en treball de mitjana i baixa qualificació (RES).

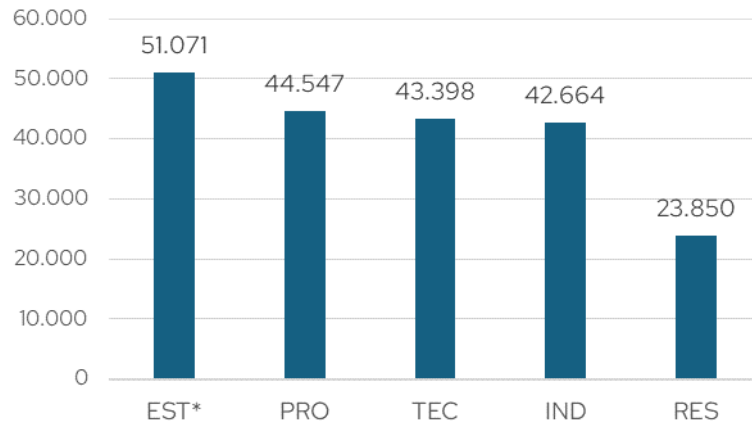
Els sectors que millors salaris paguen són els essencials i estratègics (més de 50.000€), seguits dels professionals, tecnològic i industrials (aquests tres últims amb rangs de valor similars, entre els 42.500€ i 44.500€). Tots els sectors intensius en capital registren nivells salarials significativament superiors als dels sectors intensius en treball de mitjana i baixa qualificació (RES).





**Gràfic 21. Remuneració del treball per treballador assalariat equivalent a temps complet. Euros. 2019**

Sectors Estratègics sense lloguers imputats (EST\*), Industrial (IND), Tecnològic (TEC), Professionals (PRO) i grup de sectors intensius en treball de mitjana i baixa qualificació (RES).

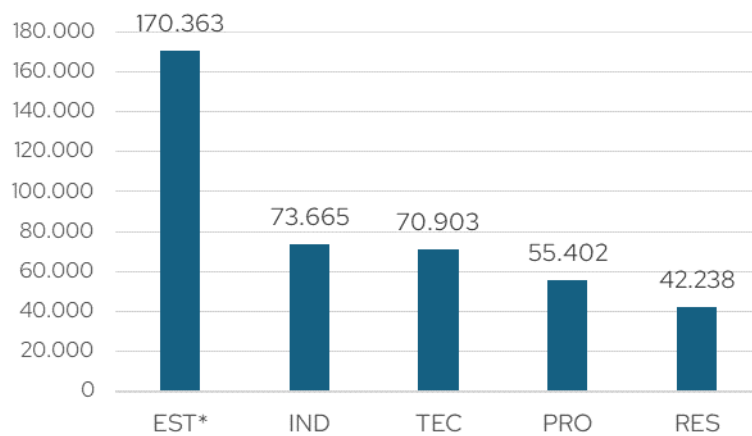


Font: Elaboració pròpia a partir d'Idescat

En canvi, s'observa una major dispersió en termes de VAB per persona ocupada, encapçalat amb distància pels sectors estratègics (uns 170.000€).

**Gràfic 22. VAB per treballador equivalent a temps complet. Euros. 2019**

Sectors Estratègics sense lloguers imputats (EST\*), Industrial (IND), Tecnològic (TEC), Professionals (PRO) i grup de sectors intensius en treball de mitjana i baixa qualificació (RES).



Font: Elaboració pròpia a partir d'Idescat



La raó d'aquesta diferència és que es tracta d'activitats molt més intensives en capital que la resta, i que requereixen generar un major VAB per persona ocupada per retribuir aquest capital que altres sectors (fins i tot suposant una mateixa taxa de retorn al capital a tots els sectors).

Els sectors industrial i tecnològic mostren un VAB per ocupat similar (entre 70.000€ i 73.500€), a distància dels sectors professionals (55.500€), que són els menys intensius en inversions de capital diferents de l'humà.

## **V. La transformació del model productiu (II): sectors intensius en coneixement**

### Desagregació

Dins del que aquí s'ha denominat sector cultural, científic i tecnològic, s'inclouen els següents grups d'activitat (entre parèntesi, els acrònims assignats a cada grup):

[J58-J60] Edició i serveis audiovisuals (EDI)

[J61-J63] Telecomunicacions; serveis informàtics i serveis informació (INF)

[M72] Recerca i desenvolupament (RDI)

[R90-R93] Activitats artístiques, recreatives i d'entreteniment (ART)

### Dimensions

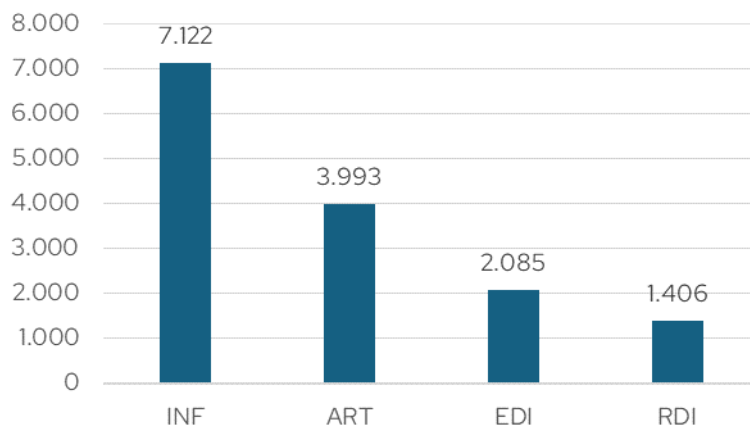
Amb dades de 2019 les branques d'activitat més importants dins del sector són les que agrupen les telecomunicacions i els serveis informàtics i d'informació (INF), amb una ocupació total d'unes 79.000 persones i un VAB generat d'uns 7.100 MEUR, i les activitats artístiques i recreatives (ART), amb 76.000 ocupats i un VAB de gairebé 4.000 MEUR.

A distància segueixen l'edició i serveis audiovisuals (EDI), amb 25.000 ocupats i gairebé 2.100 MEUR de VAB, i les activitats de R+D (RDI), amb 16.000 ocupats i un VAB de 1.400 MEUR.



### Gràfic 23. VAB sectorial. Euros. 2019

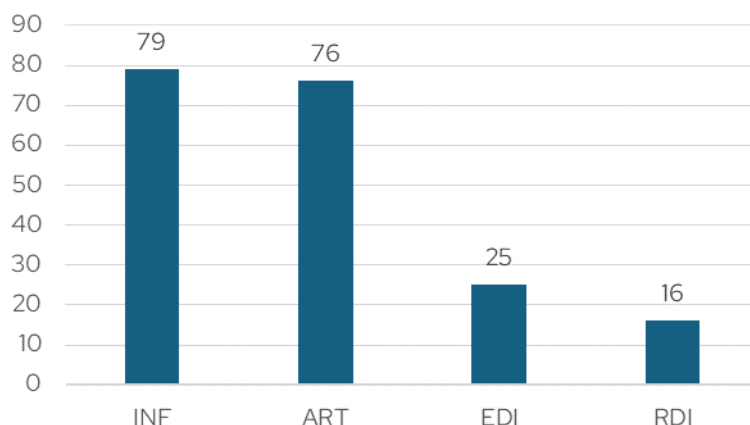
Serveis Informàtics (INF), activitats Artístiques (ART), Edició i serveis audiovisuals (EDI), Recerca i desenvolupament (RDI).



Font: Elaboració pròpia a partir d'Idescat

### Gràfic 24. Nombre de treballadors equivalents a temps complet. Milers. 2019.

Serveis Informàtics (INF), activitats Artístiques (ART), Edició i serveis audiovisuals (EDI), Recerca i desenvolupament (RDI).



Font: Elaboració pròpia a partir d'Idescat

## Dinamisme

Les activitats de telecomunicacions, informàtiques i serveis d'informació són les més dinàmiques dins del grup, havent multiplicat l'ocupació per un factor de 2,7 (passant de 35.000 ocupats el 2000 a 95.000 ocupats el 2021).

Les activitats artístiques registren un important augment fins al 2019, multiplicant per 2 el nivell d'ocupació (de 39.000 a 78.000 ocupats), però pateixen una forta reducció a causa de la pandèmia en 2020 i 2021.

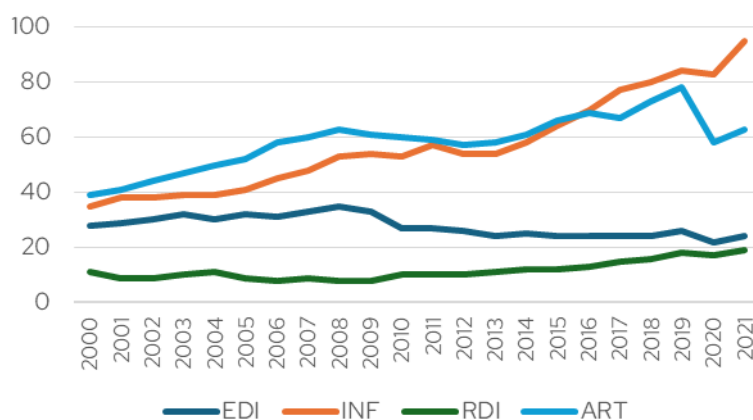


Les activitats de recerca i desenvolupament també augmenten de forma continuada entre els anys 2012 i 2021, multiplicant per 1,9 l'ocupació (de 10.000 a 19.000 efectius).

Finalment, el sector editorial i audiovisual perd ocupació entre el 2008 i el 2014, i a continuació s'estabilitza amb nivells d'ocupació al voltant dels 24.000 efectius.

**Gràfic 25. Nombre de treballadors equivalents a temps complet. Milers. Evolució 2000-2021**

Serveis Informàtics (INF), activitats Artístiques (ART), Edició i serveis audiovisuals (EDI), Recerca i desenvolupament (RDI).



Font: Elaboració pròpia a partir d'Idescat

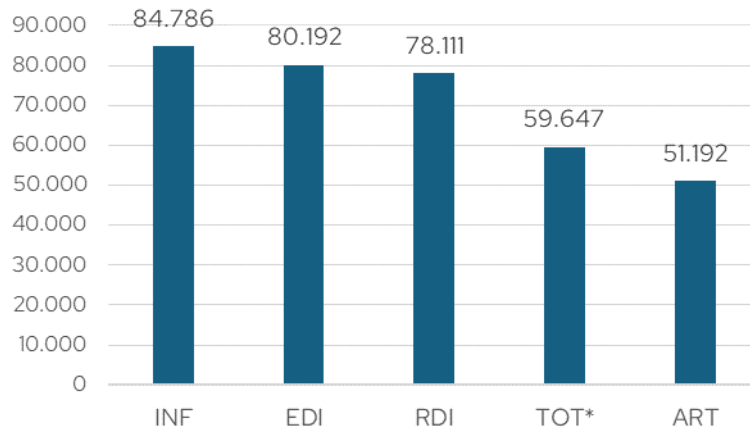
### Generació de valor

Els tres grups d'activitats que aporten més valor afegit per lloc de treball equivalent són les telecomunicacions i serveis informàtics (80.800€), l'edició i audiovisual (80.200€) i la R+D (78.100€), tots per sobre de la mitjana de l'economia (59.600€). En canvi, la branca d'activitats artístiques se situa per sota de la mitjana (51.200€).



**Gràfic 26. VAB per treballador equivalent a temps complet. Euros. 2019**

Serveis Informàtics (INF), activitats Artístiques (ART), Edició i serveis audiovisuals (EDI), Recerca i desenvolupament (RDI), conjunt de l'economia sense lloguer imputats (TOT\*).



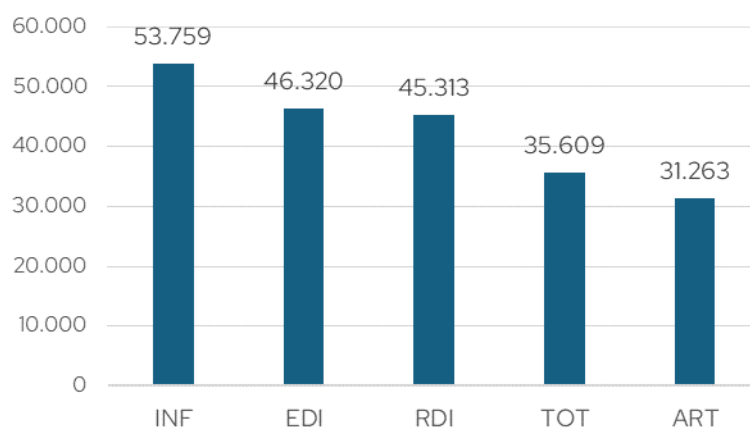
Font: Elaboració pròpia a partir d'Idescat

Remuneració del treball (qualificat)

La remuneració del treball per lloc de treball assalariat segueix una pauta similar a l'observada en termes de productivitat, encapçalada pels sectors de telecomunicacions i serveis informàtics (53.800€), edició i audiovisual (46.300€) i R+D (45.300€), per sobre de la mitjana de l'economia (35.600€). Mentre que les activitats artístiques se situen per sota (31.300€).

**Gràfic 27. Remuneració del treball per treballador assalariat equivalent a temps complet. Euros. 2019**

Serveis Informàtics (INF), activitats Artístiques (ART), Edició i serveis audiovisuals (EDI), Recerca i desenvolupament (RDI), conjunt de l'economia (TOT).



Font: Elaboració pròpia a partir d'Idescat



## **VI. Palanques per un canvi estructural orientat a la generació de valor sostenible a llarg termini**

### Digitalització i sostenibilitat

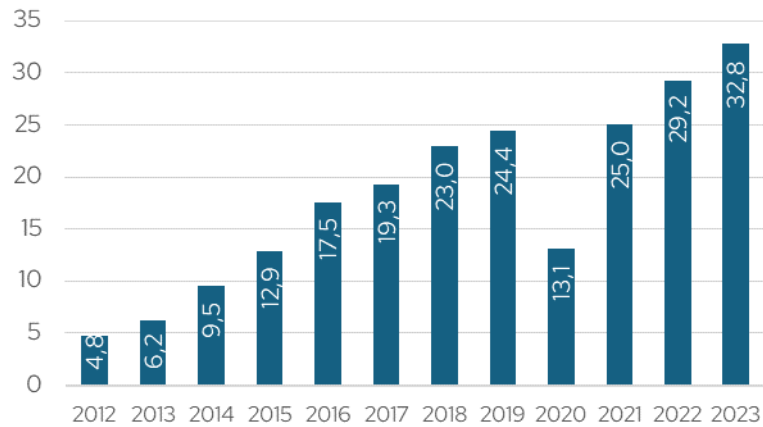
- El principal problema que frena la productivitat de les economies catalana i espanyola no és tant la falta d'inversió en conjunt –tot i que els últims anys no s'ha recuperat com caldria esperar–, com els dèficits específics d'inversió en capital humà, industrial i tecnològic.
- En el futur, els canvis geopolítics i la necessitat d'articular un front comú dels països europeus per garantir l'autonomia estratègica i la competitivitat del continent poden comportar canvis dels avantatges comparatius entre països.
- El futur d'una Europa que vol recuperar el pols econòmic en un món més fragmentat passa per cinc vectors fonamentals: digitalització, energia, sostenibilitat, talent i re-industrialització. Aquests cinc vectors estan interconnectats i la península ibèrica té clars avantatges comparatius per liderar almenys algunes de les transformacions necessàries.
- L'economia digital és i serà cada vegada més un eix vertebrador clau de la resta de sectors d'activitat. L'eclosió dels sistemes d'intel·ligència artificial potenciarà la seva centralitat. Però aquesta economia absorbeix grans quantitats d'energia (i d'aigua), que en el futur només podrà provenir de fonts renovables.
- L'economia espanyola ha avançat més que altres països europeus en el desenvolupament de les energies renovables i, per tant, està favorablement situada per alimentar les noves infraestructures digitals (centres de dades i ports digitals) en condicions de sostenibilitat.
- Catalunya, en canvi, no ha facilitat el desplegament de les renovables i ara es troba amb un dèficit considerable en aquest terreny. Tampoc s'ha invertit suficientment en infraestructures hídriques, la qual cosa dificulta la ubicació al territori d'infraestructures digitals que són també grans consumidores d'aigua.

### Talent, indústria, innovació

- El present informe situa al centre el dèficit crònic de capital humà que pateix l'economia catalana. Aquest fet, juntament amb la major disponibilitat relativa de mà d'obra de baixa qualificació, contribueix a explicar la dificultat per transformar el model productiu augmentant el valor afegit per persona ocupada.
- Un dels principals obstacles a l'activitat empresarial reportat sistemàticament per les empreses catalanes que responen l'enquesta de Clima Empresarial de la Cambra i l'Idescat és la dificultat per trobar i contractar personal adequat (Gràfic 28). El IV trimestre del 2023 aquest percentatge es va situar en màxims històrics (32,8%, versus 4,8% el 2012).



**Gràfic 28. Percentatge d'empreses que reporten la dificultat per contractar personal adequat com a obstacle a la marxa dels negocis. 2012-2023 (dades referides al IV trimestre de l'any)**



Font: Elaboració pròpia a partir de Cambra de Barcelona i Idescat (Enquesta de Clima Empresarial)

- La dificultat per trobar personal qualificat contrasta amb els comparativament elevats nivells de sobre-qualificació registrats. Aquest fet és simptomàtic d'un important desajust entre les competències aportades pels treballadors i les requerides per les empreses.
- La dificultat per contractar personal qualificat s'aguditza en els sectors més intensius en coneixement, de base científica i tecnològica, essencials per dinamitzar la transformació del model productiu.
- Per altra banda, una proporció important de les persones joves de 18 a 24 anys estan en situació d'atur o no reben formació, posant de manifest també un decalatge respecte de les competències necessàries per omplir els llocs de treball disponibles.
- La re-industrialització –en un sentit ampli, aplicable a totes les activitats generadores de valor afegit a partir del capital humà, industrial i tecnològic–, ha de ser el principal motor en la transformació del model productiu, però només serà possible si l'economia catalana afronta amb èxit el repte de la formació, retenció i atracció del talent.
- El desenvolupament de l'economia digital pot actuar com a catalitzador per implementar mesures que permetin fer front a aquest repte. En concret, el desenvolupament de sistemes d'intel·ligència artificial a Europa, amb suport públic i en estreta col·laboració amb el sector privat, pot actuar per despertar i canalitzar vocacions en un rang molt ampli: des de la formació professional especialitzada, fins a la recerca situada a la frontera tecnològica.
- En aquest terreny, Catalunya disposa d'actius importants que l'acció de govern ha de contribuir a posar en valor. Infraestructures com el *Barcelona Supercomputing Center* (BSC) estan destinades a liderar a escala europea les innovacions impulsades per la intel·ligència artificial aplicables als diferents sectors d'activitat.



## Transversalitat: els ecosistemes empresarials de base creativa, científica i tecnològica

- Més enllà dels sectors d'activitat definits segons les actuals convencions estadístiques, cal dissenyar polítiques i articular estratègies empresarials específiques per impulsar els ecosistemes que enllacen activitats diverses al llarg d'una mateixa cadena de valor, de la indústria als serveis avançats.
- Cal construir sobre la base del que existeix: Catalunya disposa d'un conjunt d'ecosistemes empresarials de llarga tradició, fruit d'una cultura emprenedora creativa i de base científica i tecnològica que se situa entre les més destacades d'Europa.
- A títol d'exemple, es poden citar tres ecosistemes en els que Catalunya excel·leix, al voltant de tres eixos verticals d'activitat: la salut, la mobilitat i el lleure. (També es podrien citar altres, com la moda; alimentació, restauració i gastronomia; arquitectura, disseny i habitatge; etc.)
- L'ecosistema al voltant de la **salut** i més en general de les ciències de la vida inclou des dels centres de recerca mèdics i biomèdics i les infraestructures hospitalàries associades, a una part de les indústries químiques i tota la farmacèutica, les activitats de distribució majorista i d'oficines de farmàcia, les d'assegurances i mutualitats sanitàries, els serveis socials i d'assistència, i la multiplicitat de serveis professionals vinculats amb la salut i el benestar. En especial, les activitats associades amb la "salut digital" representen un subsector de ràpid creixement que exemplifica la capacitat de transformació i a la vegada transformadora d'aquest ecosistema intensiu en ciència i tecnologia.
- L'ecosistema associat amb la **mobilitat** inclou des de les infraestructures de recerca i tecnològiques especialitzades a la indústria d'automoció i material de transport i les seves indústries auxiliars, gran part de la indústria metal·lúrgica i química, empreses proveïdores de sistemes digitals aplicables a l'automoció i el transport, les empreses constructores i operadores d'infraestructures de transport i mobilitat, etc. L'eclosió del vehicle elèctric representarà una transformació radical per al conjunt de l'ecosistema, que vincula digitalització amb energia i sostenibilitat, però també plantejarà problemes de reconversió empresarial i competència exterior –principalment asiàtica.
- Finalment, l'ecosistema que agrupa les activitats associades amb el **lleure** és més divers però no menys important. Inclouria des de les infraestructures i les activitats culturals, esportives, editorials, audiovisuals, artístiques i recreatives, fins als serveis associats amb aquestes activitats. El component digital associat amb el lleure és un factor de dinamització que prendrà cada vegada més protagonisme. L'amplia projecció internacional del sector dels videojocs a Catalunya és un exemple en aquest sentit.



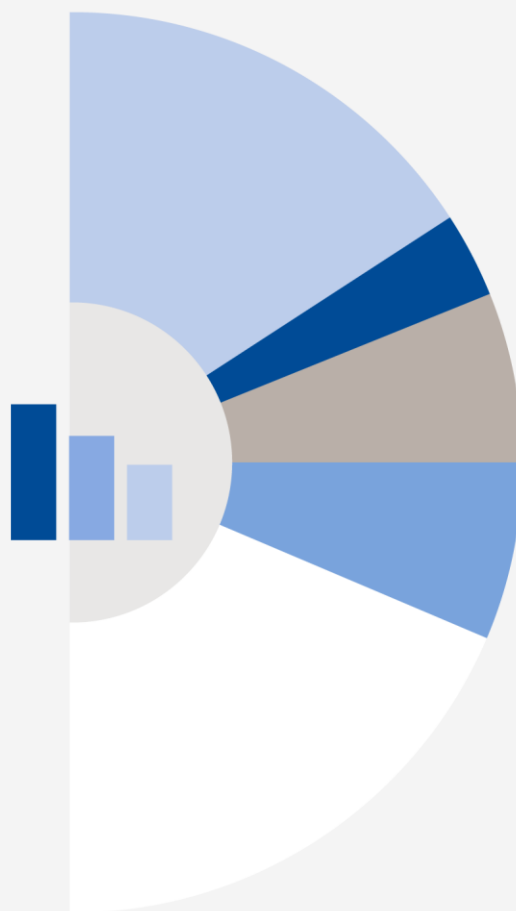


## VII. Orientacions per a l'acció de govern

- La primera orientació al futur govern de la Generalitat per facilitar la transformació del model productiu és **eliminar les traves i simplificar els processos administratius** que frenen el dinamisme empresarial i desmobilitzen la inversió. El govern ha de facilitar i estimular els **projectes empresarials amb vocació industrial, horitzó de llarg termini i alineats amb els objectius estratègics de transformació del model productiu**, evitant tant l'excés de regulació com una planificació excessivament intrusiva. La transformació l'ha de liderar el sector privat, en sintonia i col·laboració amb el sector públic.
- En segon lloc, el govern ha de **dialogar sistemàticament amb tots els sectors d'activitat**, escoltar les seves necessitats i actuar a partir d'un coneixement de primera mà de la problemàtica econòmica i empresarial. Les cambres de comerç són el pont natural per facilitar acords de col·laboració d'ampli abast entre els sectors públic i privat.
- Tercer, el govern de la Generalitat, conjuntament amb l'Estat quan escaigui, ha de planificar les **inversions públiques** amb visió estratègica de llarg termini i comprometre els recursos necessaris per a la seva execució. Les prioritats per a la transformació del model productiu passen per programar i executar totes les inversions necessàries en **R+D+i, energies renovables i infraestructures hídriques**, i també per col·laborar amb el sector energètic per ampliar i potenciar una **xarxa elèctrica** dimensionada per poder servir una economia electrificada i digital molt més potent.
- Quart, el talent han de ser la principal prioritat del govern, fent de **l'educació i la formació** la primera palanca de transformació del model productiu. En aquest sentit, cal començar per fer de la **formació professional** un instrument més efectiu i alineat amb les necessitats i possibilitats de la tipologia d'empreses que componen el teixit econòmic català. També cal continuar reduint l'encara elevada taxa d'**abandonament escolar**, establir vincles més sòlids entre els **mons laboral i educatiu** i potenciar la **formació continua** al llarg de la vida laboral.
- En l'àmbit de la **salut** els sectors públic i privat s'han de reforçar mútuament, sense diluir l'objectiu central de prioritzar l'interès general i garantir la cohesió social. La qual cosa no és contradictòria amb impulsar iniciatives empresarials que accelerin la inversió en capital humà i tecnològic en aquest àmbit.
- Pel que fa a la **mobilitat**, el govern de Catalunya, de manera coordinada amb l'Estat, hauria de planificar i executar les inversions necessàries per desplegar una **Catalunya en xarxa** i millor interconnectada amb els continents asiàtic i americà. Això passa per **ampliar l'aeroport de Barcelona** i completar les connexions per ferrocarril vinculades amb el **Corredor Mediterrani**, entre altres projectes en curs o pendents que caldria accelerar.



- Finalment, Catalunya és i continuarà sent un lloc privilegiat pels milions de visitants estrangers que, per lleure, treball o negoci, trien el nostre país com a destí. És responsabilitat del govern dialogar amb el sector privat per acordar i proveir els instruments que facin de les activitats associades amb el lleure una font de prosperitat millor repartida i més focalitzada en **la creativitat, l'esport i la cultura**.



**GABINET D'ESTUDIS ECONÒMICS  
I INFRAESTRUCTURES**

Av. Diagonal, 452 Barcelona  
Telèfon 934 169 300  
estudis@cambrabcn.cat

**[www.cambrabcn.cat](http://www.cambrabcn.cat)**