



Cambra de Comerç de Barcelona

INDICADORS SOBRE LA PÈRDUA DE TALENT FEMENÍ A CATALUNYA



BARCELONA

JUNY 2009

Índex

Introducció.....	2
Les dones a la formació superior	4
La situació de les dones al mercat de treball.....	8
Pèrdua absoluta i relativa de talent femení	39
La pèrdua de talent femení des d'una perspectiva comparada	44
Condicionants de la pèrdua de talent	47
<i>La pèrdua de talent per camp d'estudis, edat i sexe</i>	49
<i>Trets de la pèrdua de talent per sexe</i>	57
Conclusions.....	73

Introducció

Aquest estudi dona continuïtat a l'anterior estudi elaborat el 2007 sobre el desaprofitament de les competències de les dones en el mercat de treball, que posava de manifest la notable pèrdua de talent femení a Catalunya. Ara s'actualitzen les dades amb l'evolució més recent de les pautes d'accés i permanència en l'ocupació qualificada de les dones amb estudis superiors en els darrers anys, un aspecte d'especial importància davant els canvis que s'estan produint en la conjuntura econòmica i en el mercat de treball.

El present estudi però va una mica més enllà que el seu antecessor, ja que intenta respondre alguns dels principals interrogants que es deixaven sense resposta. Concretament, quin és el perfil de les dones amb estudis superiors que han aconseguit treballar d'acord amb el seu nivell de qualificació, en contraposició al perfil de les dones que o bé no treballen o bé treballen en un lloc de treball per sota del seu nivell de qualificació. Aquesta anàlisi permet aprofundir en les causes de la pèrdua de talent femení a Catalunya i hauria de permetre proposar un conjunt de recomanacions d'actuació més acurat pels proper anys.

Així doncs, els tres primers capítols suposen una actualització respecte l'estudi anterior. Concretament, en el primer capítol es presenten les dades més recents d'accés als estudis superiors de la població segons el sexe i el camp d'estudis. El segon, actualitza les dades referents a la situació de les dones, en comparació amb els homes, en el mercat de treball, analitzant en primer lloc la seva relació amb l'activitat, i aprofundint després en les principals característiques de la població ocupada així com en les desigualtats salarials existents. El tercer capítol, actualitza els indicadors de pèrdua de talent femení, amb l'objectiu d'analitzar l'evolució recent de les pautes d'accés i permanència en l'ocupació de les dones amb estudis superiors i determinar en quina mesura la crisi econòmica està o no colpejant especialment aquest col·lectiu.

Els dos capítols següents suposen les principals novetats de l'estudi. En el quart capítol s'amplia la cobertura geogràfica dels indicadors de pèrdua de talent femení a tot l'estat, per tal de poder comparar la pèrdua de talent femení a Catalunya i la seva composició amb la de la resta de regions.

El següent capítol realitza una anàlisi comparativa dels perfils de les dones i els homes amb estudis superiors segons es trobin en situació de pèrdua de talent o no, amb l'objectiu d'esbrinar quines són les variables de tipus personal, familiar i socio-laboral que tenen major incidència en la pèrdua de talent femení. Per tal d'efectuar aquesta anàlisi, s'han fet servir tècniques d'anàlisi multivariable sobre les dades més recents de l'EPA, i s'han tingut en compte variables com l'edat, el camp d'estudis, la situació familiar, la situació laboral, el sector d'activitat econòmica, l'antiguitat, etc.

Finalment, el darrer capítol resumeix les principals conclusions que es deriven dels resultats presentats en els capítols anteriors.

Les dones a la formació superior

Aquest capítol aporta dades actualitzades de l'accés de la població als estudis superiors (cicles formatius de grau superior, estudis universitaris i de doctorat). Les dades posen de manifest una major inversió de les dones en l'educació superior i la gran segregació per sexe que es produeix en funció del camp d'estudis.

La taula 1 presenta les dades d'alumnes matriculats als cicles formatius de grau superior per família professional i sexe durant els cursos 2005-2006 i 2007-2008. Observem com tot i que en el seu conjunt hi ha el mateix volum d'homes i dones, el seu repartiment és molt desigual en les diferents famílies professionals.

Així, podem observar com el curs 2007-2008, entre les dones les famílies que major pes tenen són Serveis socioculturals i a la comunitat (25%) i Administració (18%), que entre els homes només tenen un pes de 2,5% i 7,5% respectivament. Aquest desequilibri es tradueix amb una clara feminització dels cicles formatius d'aquestes dues famílies; un 91% i un 72% dels estudiants són dones respectivament. Quelcom de semblant passa a Sanitat i Arts plàstiques i disseny. Per contra, les famílies que major pes tenen entre els homes són Informàtica i Electricitat i electrònica, ambdues amb un 15%, que entre les dones representen menys del 2%, i el percentatge de dones entre l'alumnat dels seus cicles tan sols és del 11% i 5% respectivament. Aquesta situació també es dona a Fabricació mecànica o a Manteniment de vehicles autopropulsats.

Taula 1. Alumnes matriculats als CFGS per família professional i sexe

2005-2006	GFGS						% dones
	Homes		Dones		Total		
	n	%	n	%	n	%	
Activitats agràries	369	1,9	101	0,5	470	1,2	21,5
Activitats físiques i esportives	941	4,9	419	2,2	1.360	3,5	30,8
Activitats marítimo- pesqueres	129	0,7	20	0,1	149	0,4	13,4
Administració	1.392	7,2	3.627	18,9	5.019	13,0	72,3
Arts gràfiques	202	1,0	119	0,6	321	0,8	37,1
Arts plàstiques i disseny	1.763	9,1	2.938	15,3	4.701	12,2	62,5
Comerç i màrqueting	981	5,1	878	4,6	1.859	4,8	47,2
Comunicació, imatge i so	1.061	5,5	599	3,1	1.660	4,3	36,1
Edificació i obra civil	1.000	5,2	357	1,9	1.357	3,5	26,3
Electricitat i electrònica	3.254	16,8	171	0,9	3.425	8,9	5,0
Fabricació mecànica	1.142	5,9	81	0,4	1.223	3,2	6,6
Fusta i moble	50	0,3	4	0,0	54	0,1	7,4
Hoteleria i turisme	441	2,3	944	4,9	1.385	3,6	68,2
Imatge personal	25	0,1	655	3,4	680	1,8	96,3
Indústries alimentàries	101	0,5	59	0,3	160	0,4	36,9
Informàtica	3.240	16,8	535	2,8	3.775	9,8	14,2
Manteniment de vehicles autopropulsats	816	4,2	13	0,1	829	2,2	1,6
Manteniment i serveis a la producció	754	3,9	178	0,9	932	2,4	19,1
Química	569	2,9	727	3,8	1.296	3,4	56,1
Sanitat	662	3,4	2.674	14,0	3.336	8,7	80,2
Serveis socioculturals	423	2,2	3.987	20,8	4.410	11,5	90,4
Tèxtil, confecció i pell	8	0,0	55	0,3	63	0,2	87,3
<i>Total</i>	<i>19.323</i>	<i>100,0</i>	<i>19.141</i>	<i>100,0</i>	<i>38.464</i>	<i>100,0</i>	<i>49,8</i>

2007-2008	GFGS						% dones
	Homes		Dones		Total		
	n	%	n	%	n	%	
Activitats agràries	367	1,8	97	0,5	464	1,1	20,9
Activitats físiques i esportives	1.177	5,7	427	2,0	1.604	3,8	26,6
Activitats marítimo- pesqueres	161	0,8	26	0,1	187	0,4	13,9
Administració	1.538	7,5	3.877	18,4	5.415	13,0	71,6
Arts gràfiques	201	1,0	133	0,6	334	0,8	39,8
Arts plàstiques i disseny	1.586	7,7	2.677	12,7	4.263	10,2	62,8
Comerç i màrqueting	1.120	5,4	970	4,6	2.090	5,0	46,4
Comunicació, imatge i so	1.289	6,3	607	2,9	1.896	4,6	32,0
Edificació i obra civil	1.196	5,8	434	2,1	1.630	3,9	26,6
Electricitat i electrònica	3.082	15,0	149	0,7	3.231	7,8	4,6
Fabricació mecànica	972	4,7	74	0,4	1.046	2,5	7,1
Fusta i moble	62	0,3	6	0,0	68	0,2	8,8
Hoteleria i turisme	493	2,4	909	4,3	1.402	3,4	64,8
Imatge personal	21	0,1	672	3,2	693	1,7	97,0
Indústries alimentàries	102	0,5	89	0,4	191	0,5	46,6
Informàtica	3.142	15,3	407	1,9	3.549	8,5	11,5
Manteniment de vehicles autopropulsats	1.023	5,0	22	0,1	1.045	2,5	2,1
Manteniment i serveis a la producció	942	4,6	189	0,9	1.131	2,7	16,7
Química	653	3,2	728	3,5	1.381	3,3	52,7
Sanitat	947	4,6	3.242	15,4	4.189	10,1	77,4
Serveis socioculturals	516	2,5	5.286	25,1	5.802	13,9	91,1
Tèxtil, confecció i pell	5	0,0	51	0,2	56	0,1	91,1
<i>Total</i>	<i>20.595</i>	<i>100,0</i>	<i>21.072</i>	<i>100,0</i>	<i>41.667</i>	<i>100,0</i>	<i>50,6</i>

Font: Departament d'educació.

En els estudis universitaris (taula 2) també es produeix una forta segregació per sexe segons l'àrea de coneixement. Així tot i que les dones són majoria en el conjunt d'alumnes d'aquest nivell el curs 2006-2007 (55%), la seva presència en les diferents àrees de coneixement varia enormement. Són clara majoria entre els estudiants de l'àrea de salut (77%), humanitats (68%), ciències socials i jurídiques (64%) i ciències experimentals (61%), però tan sols representen el 24% dels estudiants de l'àrea d'enginyeria i tecnologia.

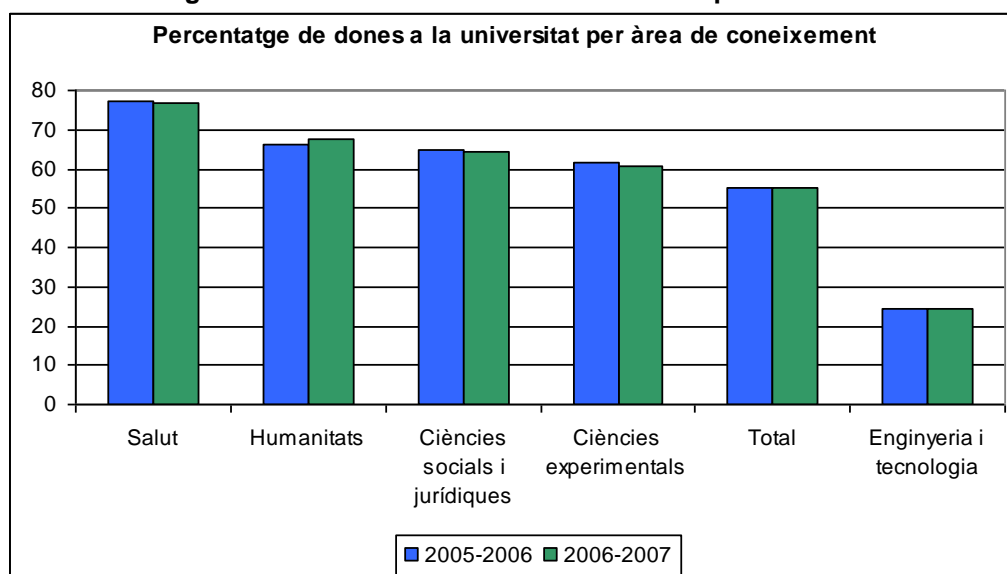
Taula 2. Alumnes matriculats a la universitat (1r i 2n cicle) per àrea de coneixement i sexe

2005-2006	Homes		Dones		Total		% dones
	n	%	n	%	n	%	
Ciències experimentals	5.582	6,8	9.027	9,0	14.609	8,0	61,8
Salut	4.182	5,1	14.144	14,1	18.326	10,1	77,2
Enginyeria i tecnologia	36.801	45,1	11.968	11,9	48.769	26,8	24,5
Ciències socials i jurídiques	28.499	34,9	53.010	52,7	81.509	44,7	65,0
Humanitats	6.271	7,7	12.168	12,1	18.439	10,1	66,0
No classificables	319	0,4	287	0,3	606	0,3	47,4
<i>Total</i>	<i>81.654</i>	<i>100,0</i>	<i>100.604</i>	<i>100,0</i>	<i>182.258</i>	<i>100,0</i>	<i>55,2</i>

2006-2007	Homes		Dones		Total		% dones
	n	%	n	%	n	%	
Ciències experimentals	4.846	6,2	7.437	7,7	12.283	7,0	60,5
Salut	4.268	5,4	14.243	14,7	18.511	10,5	76,9
Enginyeria i tecnologia	35.207	44,8	11.369	11,7	46.576	26,5	24,4
Ciències socials i jurídiques	26.887	34,2	48.575	50,1	75.462	43,0	64,4
Humanitats	6.994	8,9	14.682	15,1	21.676	12,3	67,7
No classificables	444	0,6	686	0,7	1.130	0,6	60,7
<i>Total</i>	<i>78.646</i>	<i>100,0</i>	<i>96.992</i>	<i>100,0</i>	<i>175.638</i>	<i>100,0</i>	<i>55,2</i>

Font: Estadística de l'ensenyament universitari (INE).

Gràfic 1. Percentatge de dones matriculades a la universitat per àrea de coneixement



Font: Estadística de l'ensenyament universitari (INE).

Entre els estudiants de doctorat (taula 3) es manté la mateixa situació encara que els desequilibris són menors. S'observa un lleuger augment de les dones a l'àmbit de l'enginyeria i tecnologia (28%), i descensos en les àrees de ciències socials i jurídiques (54%) i d'humanitats (58%).

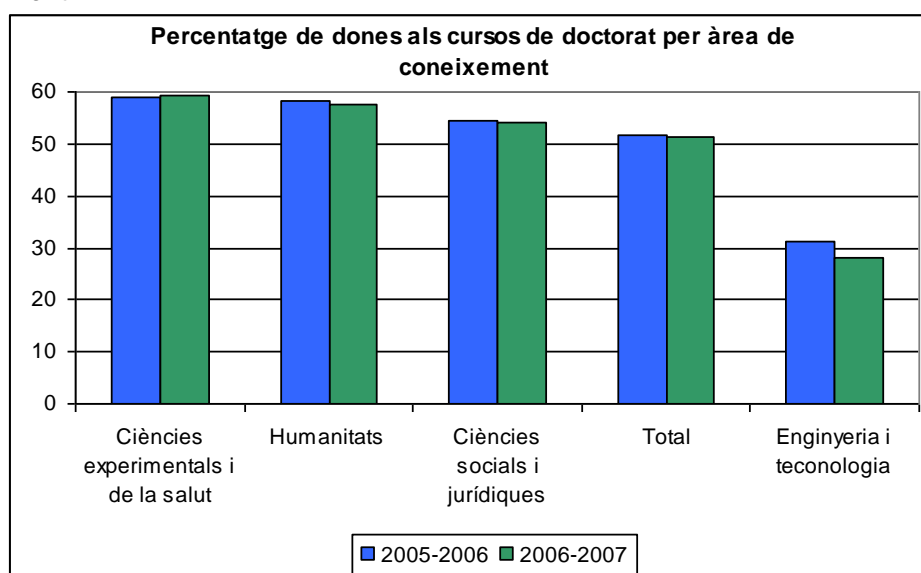
Taula 3. Alumnes matriculats als cursos de doctorat per àrea de coneixement i sexe

2005-2006	Homes		Dones		Total		% dones
	n	%	n	%	n	%	
Ciències experimentals i de la salut	1.506	26,7	2.170	36,2	3.676	31,6	59,0
Enginyeria i tecnologia	1.416	25,1	642	10,7	2.058	17,7	31,2
Ciències socials i jurídiques	1.073	19,0	1.282	21,4	2.355	20,2	54,4
Humanitats	802	14,2	1.120	18,7	1.922	16,5	58,3
No classificables	852	15,1	787	13,1	1.639	14,1	48,0
<i>Total</i>	<i>5.649</i>	<i>100,0</i>	<i>6.001</i>	<i>100,0</i>	<i>11.650</i>	<i>100,0</i>	<i>51,5</i>

2006-2007	Homes		Dones		Total		% dones
	n	%	N	%	n	%	
Ciències experimentals i de la salut	1.315	27,6	1.913	37,8	3.228	32,9	59,3
Enginyeria i tecnologia	1.075	22,5	418	8,3	1.493	15,2	28,0
Ciències socials i jurídiques	914	19,2	1.084	21,4	1.998	20,3	54,3
Humanitats	656	13,8	894	17,7	1.550	15,8	57,7
No classificables	808	16,9	747	14,8	1.555	15,8	48,0
<i>Total</i>	<i>4.768</i>	<i>100,0</i>	<i>5.056</i>	<i>100,0</i>	<i>9.824</i>	<i>100,0</i>	<i>51,5</i>

Font: Estadística de l'ensenyament universitari (INE).

Gràfic 2. Percentatge de dones matriculades als cursos de doctorat per àrea de coneixement



Font: Estadística de l'ensenyament universitari (INE).

Finalment, remarcar que l'evolució més recent de les dades no presenta grans canvis en la segregació per sexe dels estudis, i fins i tot en determinades famílies i àrees de coneixement s'incrementa la polarització.

La situació de les dones al mercat de treball

Aquest capítol presenta les dades actualitzades de la situació de les dones amb estudis superiors al mercat de treball en comparació amb els homes que tenen el mateix nivell d'estudis. En primer lloc s'analitza la relació amb l'activitat d'homes i dones i la seva evolució fins a l'actualitat. En segon lloc s'analitza la població activa, ocupada, aturada i inactiva per sexe i edat. A continuació es compara la situació de la població ocupada per sexe en funció de les característiques laborals més rellevants. En últim lloc, es presenten les dades més recents sobre els salaris que perceben els homes i les dones.

La taula 4 mostra la distribució de la població de 25 a 64 anys amb estudis superiors per sexe i edat. Mentre que el 1996 tan sols treballava un 72% de les dones, enfront del 88% dels homes, un 10% es trobava en situació d'atur i un 18% era inactiva, el 2008 treballen fins el 86% de les dones (percentatge molt més proper al dels homes), i tan sols un 11% són inactives i menys del 4% estan a l'atur.

Tot i que una part del canvi que reflecteixen les dades és degut a diversos canvis metodològics que ha patit l'EPA al llarg del temps, això no treu que l'ocupació ha experimentat un fort creixement i l'atur una forta disminució en els darrers dotze anys, i que aquesta millora ha estat més accentuada entre les dones fruit de la seva incorporació massiva al mercat de treball.

Taula 4. Població de 25 a 64 anys amb nivell d'estudis alt segons relació amb l'activitat i sexe

1996	Homes		Dones		Total		% dones
	n	%	n	%	N	%	
Aturats	26.761	7,9	32.009	10,3	58.770	9,0	54,5
Ocupats	298.463	87,6	223.657	72,0	522.120	80,2	42,8
Inactius	14.598	4,3	54.863	17,7	69.462	10,7	79,0
Comptada a part	983	0,3	0	0,0	983	0,2	0,0
Total	340.806	100,0	310.529	100,0	651.335	100,0	47,7

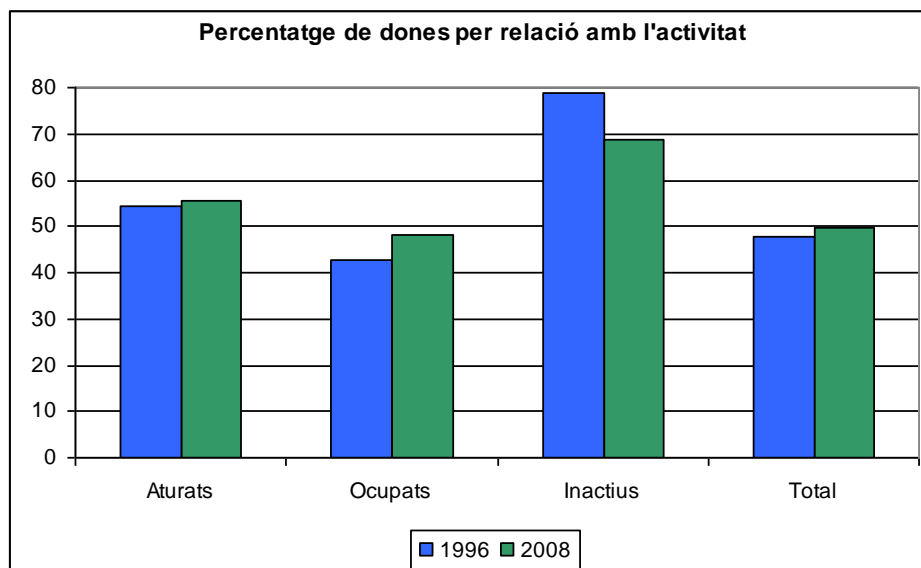
2006	Homes		Dones		Total		% dones
	n	%	n	%	N	%	
Aturats	18.143	3,0	18.995	3,2	37.138	3,1	51,1
Ocupats	546.199	91,7	504.446	84,7	1.050.645	88,2	48,0
Inactius	31.220	5,2	72.084	12,1	103.304	8,7	69,8
Total	595.562	100,0	595.524	100,0	1.191.087	100,0	50,0

2007	Homes		Dones		Total		% dones
	n	%	n	%	N	%	
Aturats	18.989	3,2	20.156	3,4	39.145	3,3	51,5
Ocupats	541.726	92,7	505.614	85,2	1.047.340	88,9	48,3
Inactius	23.816	4,1	67.699	11,4	91.515	7,8	74,0
<i>Total</i>	<i>584.531</i>	<i>100,0</i>	<i>593.469</i>	<i>100,0</i>	<i>1.178.000</i>	<i>100,0</i>	<i>50,4</i>

2008	Homes		Dones		Total		% dones
	n	%	n	%	N	%	
Aturats	17.386	2,8	21.637	3,6	39.023	3,2	55,4
Ocupats	565.170	92,3	522.482	85,9	1.087.652	89,1	48,0
Inactius	29.524	4,8	64.471	10,6	93.996	7,7	68,6
<i>Total</i>	<i>612.081</i>	<i>100,0</i>	<i>608.590</i>	<i>100,0</i>	<i>1.220.671</i>	<i>100,0</i>	<i>49,9</i>

Font: elaboració pròpia a partir de les dades de l'Enquesta de Població Activa (INE).

Gràfic 3. Percentatge de dones entre la població de 25 a 64 anys amb nivell d'estudis alt segons relació amb l'activitat



Font: elaboració pròpia a partir de les dades de l'Enquesta de Població Activa (INE).

Òbviament aquesta evolució positiva de la situació de les dones en el mercat de treball també es posa de manifest a través de les taxes d'activitat, atur i ocupació (taula 5). La diferència entre homes i dones en aquestes taxes, s'ha reduït considerablement des de 1996. El 2008, la taxa d'activitat de les dones de 25 a 64 anys amb nivell d'estudis superior és del 89%, més de 7 punts percentuals superior a la taxa de 1996 i a només 6 punts percentuals inferior a la taxa masculina. La taxa d'atur de les dones (4%) és tan sols 1 punt percentual superior a la dels homes el 2008, i la diferència entre la taxa d'ocupació femenina i masculina és de menys de 7 punts percentuals, quan el 1996 era de 16 punts percentuals.

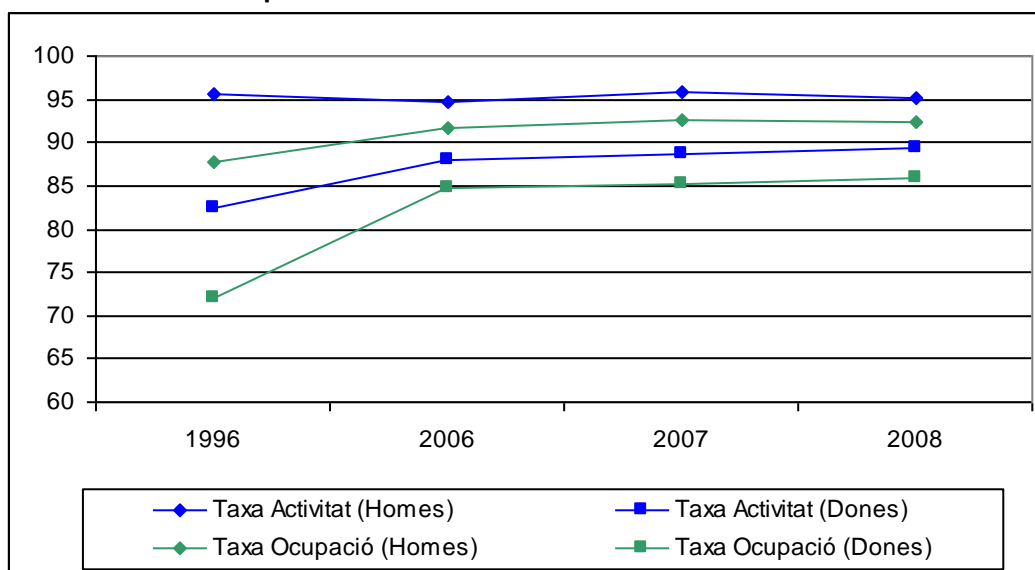
L'aspecte negatiu de la incorporació de la dona al mercat laboral el trobem en la incidència de la subocupació, doncs aquesta ha experimentat un important creixement des de 1996. El 2008 gairebé un 18% de les dones amb nivell d'estudis superiors que treballen, ho fa en un lloc per sota de la seva qualificació, taxa 4 punts percentuals a la que es donava el 1996, i superior a la dels homes en gairebé 6 punts percentuals.

Taula 5. Taxes d'activitat, atur, ocupació i subocupació de la població de 25 a 64 anys amb nivell d'estudis alt per sexe

	1996			2006			2007			2008		
	Homes	Dones	Total	Homes	Dones	Total	Homes	Dones	Total	Homes	Dones	Total
Taxa d'activitat	95,7	82,3	89,3	94,8	87,9	91,3	95,9	88,6	92,2	95,2	89,4	92,3
Taxa d'atur	8,2	12,5	10,1	3,2	3,6	3,4	3,4	3,8	3,6	3,0	4,0	3,5
Taxa d'ocupació	87,8	72,0	80,3	91,7	84,7	88,2	92,7	85,2	88,9	92,3	85,9	89,1
% de subocupació	8,8	13,8	11,0	9,6	15,4	12,4	11,4	17,2	14,2	12,0	17,7	14,7

Font: elaboració pròpia a partir de les dades de l'Enquesta de Població Activa (INE).

Gràfic 4. Taxes d'activitat, atur, ocupació i subocupació de la població de 25 a 64 anys amb nivell d'estudis alt per sexe





Font: elaboració pròpia a partir de les dades de l'Enquesta de Població Activa (INE).

Població activa

La distribució de la població activa per grups d'edat i sexe (taula 6), posa de manifest un important augment del pes de les dones de major edat entre la població activa. El 1996, tan sols el 15% de les dones actives tenien més de 44 anys, mentre que el 2008 ja superen 22%. Aquest fet, conjuntament amb el menor creixement de l'activitat entre els homes d'aquesta mateixa franja d'edat, fa que la presència de dones entre la població activa de més de 44 anys hagi augmentat al voltant de 10 punts percentuals (gràfic 5), tot i que l'activitat en aquest grup d'edat, i especialment en el de majors de 54 anys, encara es troba lluny de la paritat.

Taula 6. Població activa de 25 a 64 anys amb nivell d'estudis alt per trams d'edat i sexe

1996	Homes		Dones		Total		% dones
	n	%	n	%	n	%	
25-34	140.008	43,0	147.933	57,9	287.941	49,6	51,4
35-44	96.435	29,7	69.597	27,2	166.033	28,6	41,9
45-54	58.993	18,1	29.014	11,3	88.007	15,2	33,0
55-64	29.787	9,2	9.122	3,6	38.909	6,7	23,4
Total	325.224	100,0	255.666	100,0	580.890	100,0	44,0

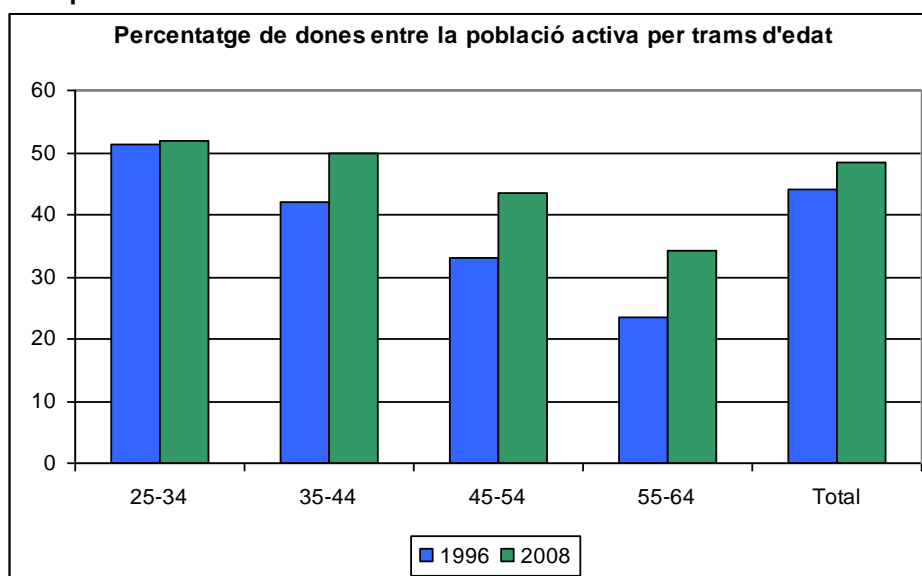
2006	Homes		Dones		Total		% dones
	n	%	n	%	n	%	
25-34	205.953	36,5	243.517	46,5	449.470	41,3	54,2
35-44	177.877	31,5	159.084	30,4	336.961	31,0	47,2
45-54	114.637	20,3	88.898	17,0	203.535	18,7	43,7
55-64	65.876	11,7	31.942	6,1	97.818	9,0	32,7
Total	564.342	100,0	523.441	100,0	1.087.783	100,0	48,1

2007	Homes		Dones		Total		% dones
	n	%	n	%	n	%	
25-34	197.583	35,2	227.951	43,4	425.535	39,2	53,6
35-44	186.533	33,3	185.013	35,2	371.546	34,2	49,8
45-54	113.462	20,2	83.376	15,9	196.838	18,1	42,4
55-64	63.137	11,3	29.429	5,6	92.566	8,5	31,8
Total	560.715	100,0	525.770	100,0	1.086.485	100,0	48,4

2008	Homes		Dones		Total		% dones
	n	%	n	%	n	%	
25-34	214.956	36,9	232.816	42,8	447.772	39,7	52,0
35-44	189.662	32,6	189.517	34,8	379.179	33,7	50,0
45-54	116.092	19,9	89.729	16,5	205.821	18,3	43,6
55-64	61.846	10,6	32.057	5,9	93.904	8,3	34,1
Total	582.556	100,0	544.119	100,0	1.126.675	100,0	48,3

Font: elaboració pròpia a partir de les dades de l'Enquesta de Població Activa (INE).

Gràfic 5. Percentatge de dones entre la població activa de 25 a 64 anys amb nivell d'estudis alt per trams d'edat



Font: elaboració pròpia a partir de les dades de l'Enquesta de Població Activa (INE).

L'evolució de la taxa d'activitat de la població amb estudis superiors per grups d'edat i sexe (taula 7), mostra el diferent comportament que ha experimentat l'activitat d'homes i dones els darrers dotze anys. Mentre que les taxes d'activitat dels homes pràcticament no presenten variacions del 1996 al 2008, i en alguns trams d'edat fins i tot disminueixen, les taxes de les dones han augmentat considerablement, molt especialment entre les dones de més edat. La única excepció es troba en la taxa d'activitat de les dones de 35 a 44 anys que es manté, la qual cosa provoca que mentre el 1996, aquest grup era el que tenia una taxa més elevada (87%), en l'actualitat (88%) ja no sigui així, i es vegi

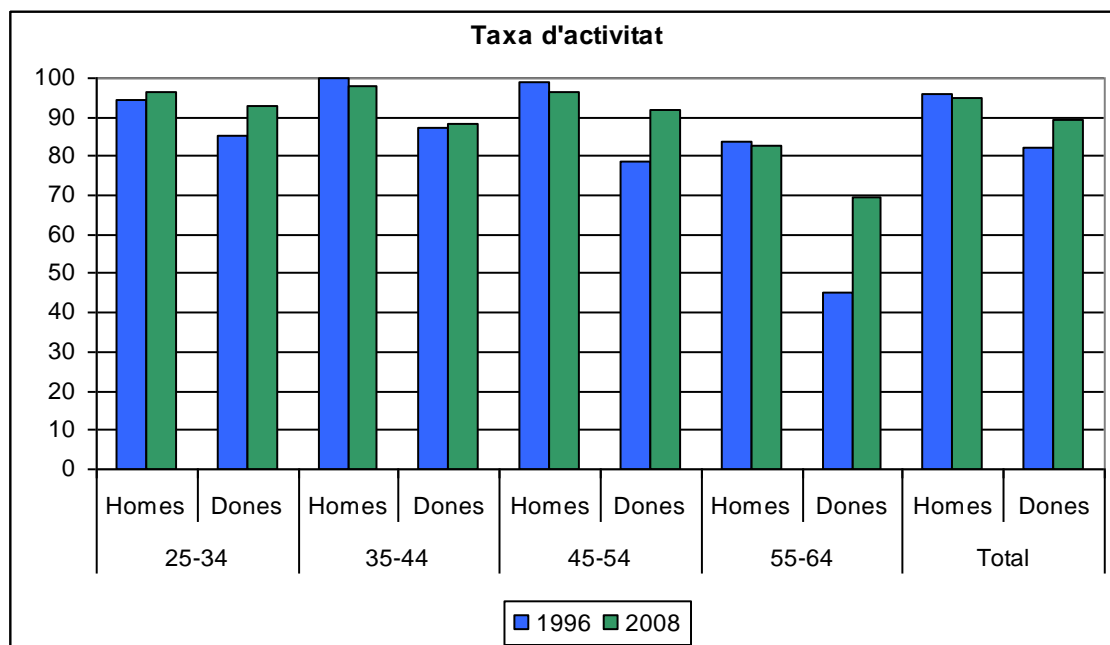
superada per les taxes de les dones de 25 a 34 anys (93%) i de 45 a 54 anys (92%).

Taula 7. Taxa d'activitat de la població activa de 25 a 64 anys amb nivell d'estudis alt per trams d'edat i sexe

	1996			2006			2006			2008		
	Homes	Dones	Total	Homes	Dones	Total	Homes	Dones	Total	Homes	Dones	Total
25-34	94,5	85,2	89,5	95,3	90,8	92,8	97,1	89,9	93,1	96,3	93,1	94,6
35-44	99,8	87,3	94,1	98,3	87,5	92,9	98,3	90,9	94,5	97,9	88,3	92,8
45-54	99,2	78,6	91,3	96,9	88,8	93,2	98,1	88,6	93,8	96,5	92,0	94,5
55-64	83,7	45,2	69,7	82,1	70,3	77,8	83,4	69,8	78,6	82,6	69,3	77,5
Total	95,7	82,3	89,3	94,8	87,9	91,3	95,9	88,6	92,2	95,2	89,4	92,3

Font: elaboració pròpia a partir de les dades de l'Enquesta de Població Activa (INE).

Gràfic 6. Taxa d'activitat de la població activa de 25 a 64 anys amb nivell d'estudis alt per trams d'edat i sexe



Font: elaboració pròpia a partir de les dades de l'Enquesta de Població Activa (INE).

Població ocupada

En relació amb l'ocupació (taula 8), la tendència és molt similar a la de l'activitat. S'ha produït un important augment del pes de les dones de més de 44 anys entre el conjunt de dones ocupades, i tot i que les dones només són majoria entre els ocupats de 24 a 34 anys, la seva presència en l'ocupació és, si més no, molt similar a la que tenen entre la població activa en tots els grups d'edat.

En quan a les taxes d'ocupació per grups d'edat (taula 9), l'evolució per homes i dones presenta també patrons clarament diferenciats. Per les dones, s'observa un important augment entre tots els grups d'edat, també entre les de 35 a 44 anys al contrari del que passa amb l'activitat, i pels homes, tan sols entre els més joves s'observa un augment de la taxa d'ocupació destacable respecte el 1996.

Tot i això, és precisament en el tram d'edat de 35 a 44 anys on les taxes d'ocupació femenines i masculines són més distants (més de 11 punts percentuals), i és que l'augment de la taxa femenina en aquest tram d'edat ha estat més lenta que en els altres. Així, mentre que els homes d'aquesta franja d'edat tenen la taxa més elevada (97%), les dones d'aquesta edat tenen una taxa (85,5%) inferior a les dones de 25 a 34 anys (89%) i les de 45 a 54 anys (87%). Segurament aquest fet reflecteix la major predisposició de les dones a reduir la seva activitat laboral durant la maternitat i els primers anys de vida dels seus fills.

Taula 8. Població ocupada de 25 a 64 anys amb nivell d'estudis alt per trams d'edat i sexe

1996	Homes		Dones		Total		% dones
	N	%	N	%	n	%	
25-34	119.009	39,9	127.422	57,0	246.431	47,2	51,7
35-44	94.814	31,8	61.590	27,5	156.404	30,0	39,4
45-54	55.916	18,7	27.090	12,1	83.006	15,9	32,6
55-64	28.725	9,6	7.555	3,4	36.280	6,9	20,8
Total	298.463	100,0	223.657	100,0	522.120	100,0	42,8

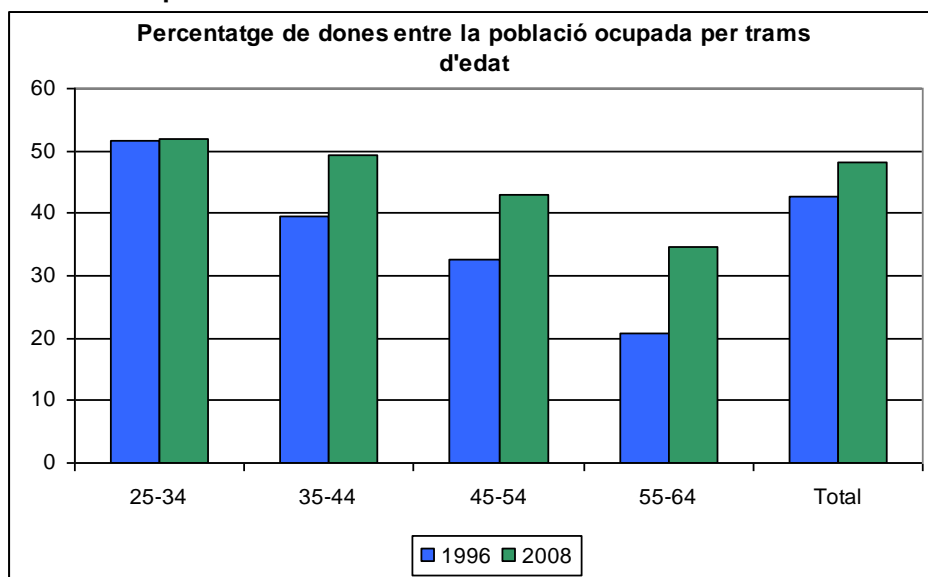
2006	Homes		Dones		Total		% dones
	N	%	N	%	n	%	
25-34	195.824	35,9	232.414	46,1	428.238	40,8	54,3
35-44	175.641	32,2	154.994	30,7	330.635	31,5	46,9
45-54	111.373	20,4	85.682	17,0	197.055	18,8	43,5
55-64	63.361	11,6	31.357	6,2	94.717	9,0	33,1
Total	546.199	100,0	504.446	100,0	1.050.645	100,0	48,0

2007	Homes		Dones		Total		% dones
	N	%	N	%	n	%	
25-34	191.745	35,4	218.633	43,2	410.378	39,2	53,3
35-44	182.334	33,7	177.551	35,1	359.885	34,4	49,3
45-54	108.150	20,0	80.550	15,9	188.700	18,0	42,7
55-64	59.497	11,0	28.879	5,7	88.377	8,4	32,7
Total	541.726	100,0	505.614	100,0	1.047.340	100,0	48,3

2008	Homes		Dones		Total		% dones
	N	%	N	%	n	%	
25-34	205.270	36,3	222.083	42,5	427.353	39,3	52,0
35-44	187.852	33,2	183.609	35,1	371.462	34,2	49,4
45-54	112.091	19,8	84.853	16,2	196.944	18,1	43,1
55-64	59.956	10,6	31.937	6,1	91.894	8,4	34,8
Total	565.170	100,0	522.482	100,0	1.087.652	100,0	48,0

Font: elaboració pròpia a partir de les dades de l'Enquesta de Població Activa (INE).

Gràfic 7. Percentatge de dones entre la població ocupada de 25 a 64 anys amb nivell d'estudis alt per trams d'edat



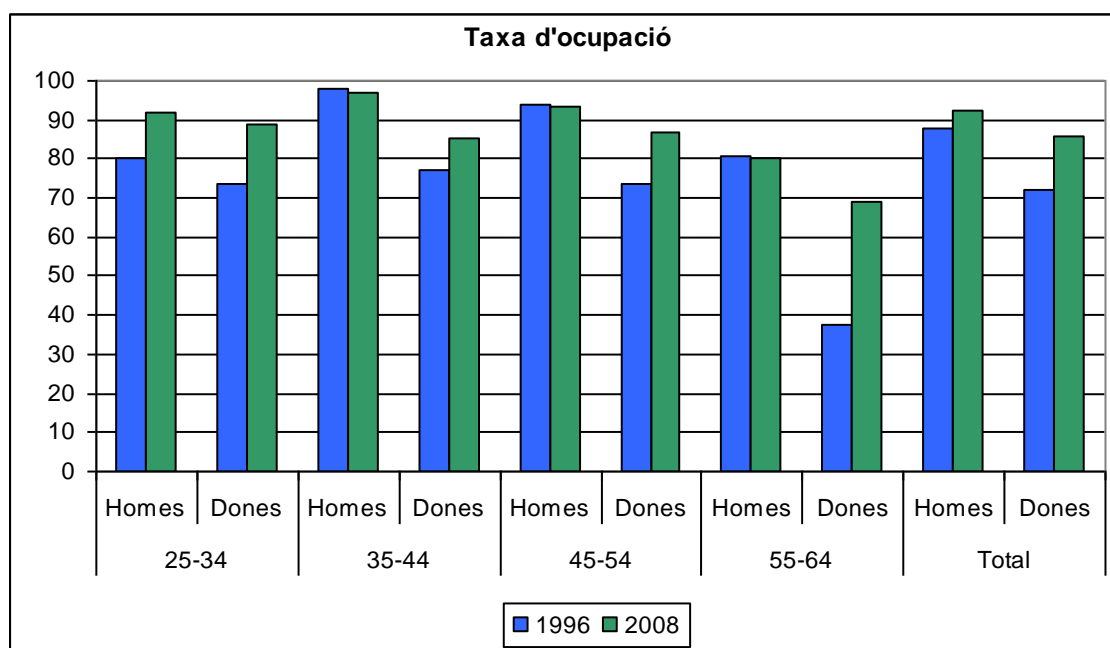
Font: elaboració pròpia a partir de les dades de l'Enquesta de Població Activa (INE).

Taula 9. Taxa d'ocupació de la població de 25 a 64 anys amb nivell d'estudis alt per trams d'edat i sexe

	1996			2006			2007			2008		
	Homes	Dones	Total	Homes	Dones	Total	Homes	Dones	Total	Homes	Dones	Total
25-34	80,4	73,4	76,6	90,6	86,7	88,5	94,2	86,2	89,8	92,0	88,8	90,3
35-44	98,1	77,3	88,7	97,1	85,2	91,1	96,1	87,2	91,5	97,0	85,5	91,0
45-54	94,0	73,4	86,1	94,1	85,6	90,2	93,5	85,6	90,0	93,2	87,0	90,4
55-64	80,7	37,4	65,0	79,0	69,0	75,4	78,6	68,5	75,0	80,0	69,1	75,9
Total	87,8	72,0	80,3	91,7	84,7	88,2	92,7	85,2	88,9	92,3	85,9	89,1

Font: elaboració pròpia a partir de les dades de l'Enquesta de Població Activa (INE).

Gràfic 8. Taxa d'ocupació de la població de 25 a 64 anys amb nivell d'estudis alt per trams d'edat i sexe



Font: elaboració pròpia a partir de les dades de l'Enquesta de Població Activa (INE).

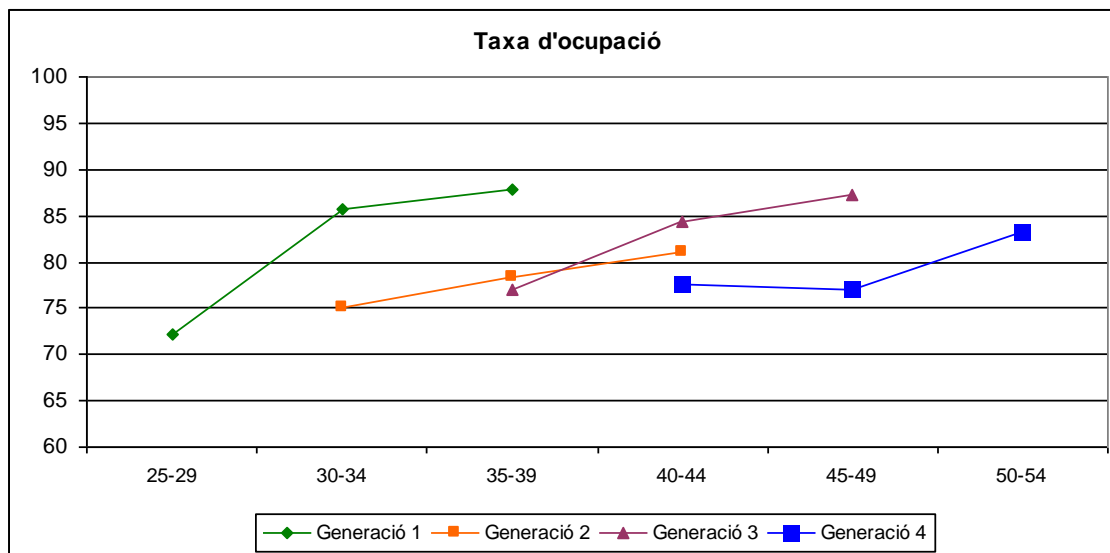
La taula 10 i el gràfic 9 mostren les taxes d'ocupació de les dones amb nivell d'estudis alt per generacions. Les dades contemplen 4 generacions de grups d'edat de 5 anys i reflecteixen la taxa d'ocupació en tres moments del temps: 1996, 2001 i 2006. Així, podem observar com la generació més jove (1), que tenia entre 25 i 29 anys el 1996, entre 30 i 34 el 2001 i entre 35 i 39 el 2006, és la que ha anat augmentat en major proporció la seva taxa d'ocupació (72%, 86% i 88% respectivament) amb el pas dels anys.

Per tant, si comparem les diferents generacions quan tenen la mateixa edat, podem concloure que es produeix un augment important de l'ocupació en les generacions més joves. Les taxes d'ocupació de la generació més jove són notablement superiors a les de la generació anterior en totes les edats (10,7 p.p. superior als 30-34 anys i 9,5 p.p. als 35-39). Un augment semblant també s'observa en la generació que tenia entre 45 i 49 anys el 2006 (3) respecte la generació anterior (4), tot i que no és així entre la generació de 40 a 44 anys (2) i l'anterior (3), ja que presenta taxes d'ocupació semblants o fins i tot inferiors.

Taula 10. Taxa d'ocupació de les dones amb nivell d'estudis alt per generacions

	25-29	30-34	35-39	40-44	45-49	50-54
Generació 1	72,1	85,7	87,9			
Generació 2		75,0	78,4	81,2		
Generació 3			77,1	84,4	87,2	
Generació 4				77,5	77,0	83,2

Font: elaboració pròpia a partir de les dades de l'Enquesta de Població Activa (INE).

Gràfic 9. Taxa d'ocupació de les dones amb nivell d'estudis alt per generacions

Font: elaboració pròpia a partir de les dades de l'Enquesta de Població Activa (INE).

Població aturada

La distribució de la població aturada per sexe i edat (taula 11) mostra com l'atur afecta en major mesura a les dones joves amb nivell d'estudis superior. Si comparem aquesta distribució amb la de l'activitat pel 2008, observem com mentre les dones de 25 a 34 anys representen el 43% del total de dones actives, entre les aturades les dones d'aquest tram d'edat representen 50%, tot i que aquest diferencial s'està reduint en els darrers anys.

En relació a la presència de les dones entre la població aturada, aquesta encara està lluny de la paritat, i les dones continuen estant sobrerrepresentades en aquest col·lectiu, i molt especialment entre la població de 35 a 44 anys, en que representen el 77% dels aturats. Per contra, entre la població de més de 54 anys la situació és inversa; només representen el 6% dels aturats d'aquesta edat.

Taula 11. Població aturada de 25 a 64 anys amb nivell d'estudis alt per trams d'edat i sexe

1996	Homes		Dones		Total		% dones
	n	%	n	%	n	%	
25-34	21.000	78,5	20.511	64,1	41.511	70,6	49,4
35-44	1.621	6,1	8.007	25,0	9.629	16,4	83,2
45-54	3.077	11,5	1.924	6,0	5.001	8,5	38,5
55-64	1.063	4,0	1.567	4,9	2.629	4,5	59,6
Total	26.761	100,0	32.009	100,0	58.770	100,0	54,5

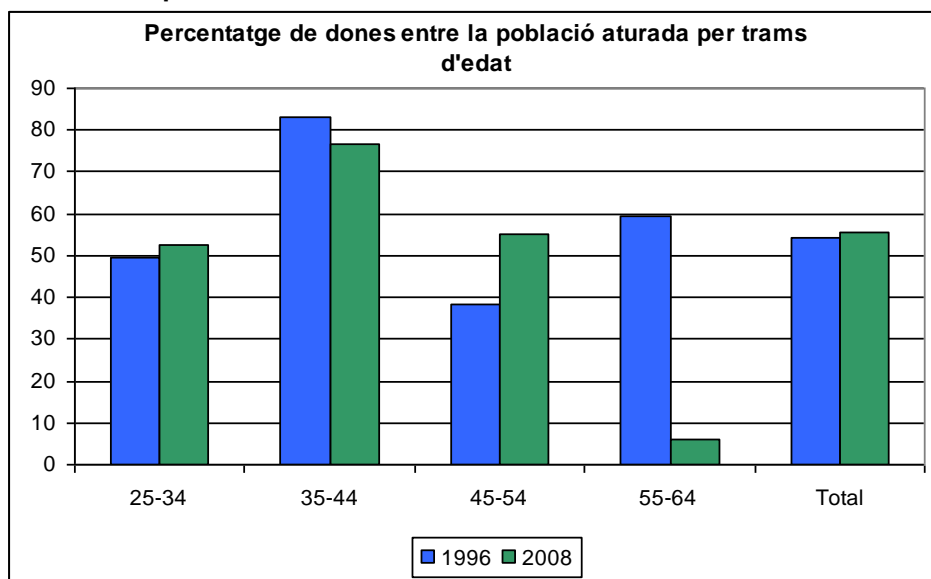
2006	Homes		Dones		Total		% dones
	n	%	n	%	n	%	
25-34	10.129	55,8	11.104	58,5	21.232	57,2	52,3
35-44	2.236	12,3	4.090	21,5	6.326	17,0	64,7
45-54	3.264	18,0	3.216	16,9	6.480	17,4	49,6
55-64	2.515	13,9	585	3,1	3.100	8,3	18,9
Total	18.143	100,0	18.995	100,0	37.138	100,0	51,1

2007	Homes		Dones		Total		% dones
	n	%	n	%	n	%	
25-34	5.839	30,7	9.318	46,2	15.157	38,7	61,5
35-44	4.199	22,1	7.462	37,0	11.661	29,8	64,0
45-54	5.312	28,0	2.826	14,0	8.138	20,8	34,7
55-64	3.639	19,2	550	2,7	4.189	10,7	13,1
Total	18.989	100,0	20.156	100,0	39.145	100,0	51,5

2008	Homes		Dones		Total		% dones
	n	%	n	%	n	%	
25-34	9.686	55,7	10.733	49,6	20.419	52,3	52,6
35-44	1.810	10,4	5.908	27,3	7.717	19,8	76,6
45-54	4.001	23,0	4.876	22,5	8.877	22,7	54,9
55-64	1.890	10,9	120	0,6	2.010	5,2	6,0
Total	17.386	100,0	21.637	100,0	39.023	100,0	55,4

Font: elaboració pròpia a partir de les dades de l'Enquesta de Població Activa (INE).

Gràfic 10. Percentatge de dones entre la població aturada de 25 a 64 anys amb nivell d'estudis alt per trams d'edat



Font: elaboració pròpia a partir de les dades de l'Enquesta de Població Activa (INE).

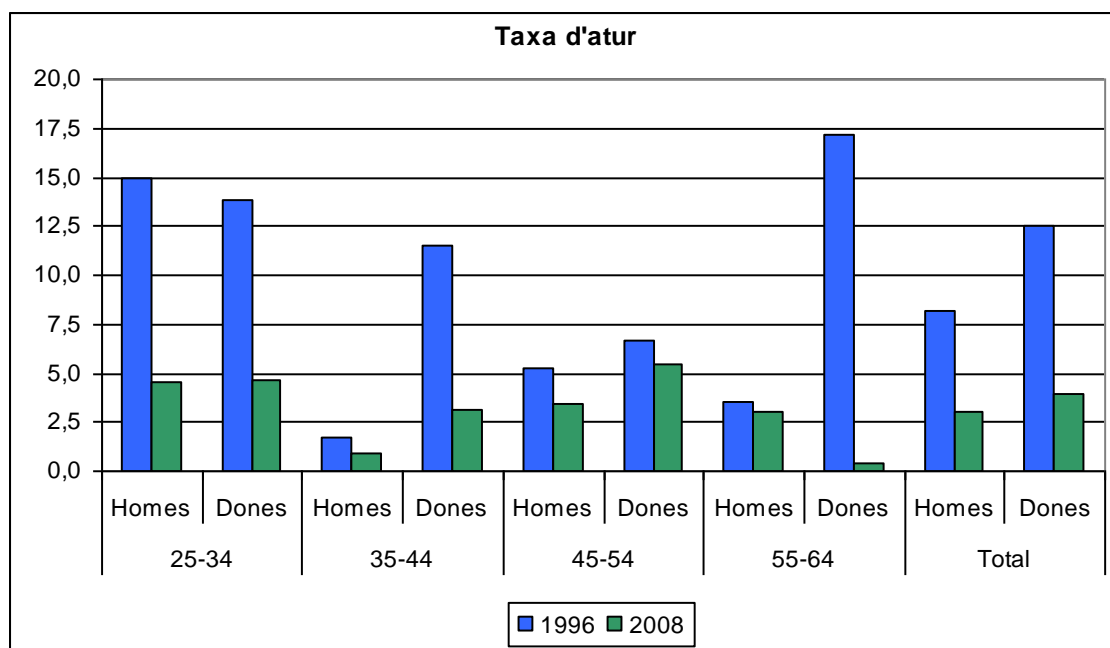
La taula 12 i el gràfic 11 mostren l'evolució de la taxa d'atur per grups d'edat i sexe. Deixant de banda la gran reducció de les taxes d'atur, provocada en part per canvis metodològics de l'EPA tal i com ja s'ha indicat anteriorment, cal destacar les diferències entre els dos sexes que es donen amb l'edat. El 2008, entre la població amb estudis superiors més jove, la taxa d'atur d'homes i dones és molt similar, ara bé entre la població de 35 a 44 anys les diferències són notables; només un 1% pels homes i més del 3% per les dones. La mateixa diferència la trobem també entre la població de 45 a 54 anys (3,4% pels homes i 5,4% per les dones), i és que en aquest tram d'edat l'atur femení augmenta respecte els anys anteriors, mentre que el masculí es redueix. Finalment, entre la població de més edat, les diferències són favorables a les dones (0,4% enfront del 3,1%).

Taula 12. Taxa d'atur de la població activa de 25 a 64 anys amb nivell d'estudis alt per trams d'edat i sexe

	1996			2006			2007			2008		
	Homes	Dones	Total	Homes	Dones	Total	Homes	Dones	Total	Homes	Dones	Total
25-34	15,0	13,9	14,4	4,9	4,6	4,7	3,0	4,1	3,6	4,5	4,6	4,6
35-44	1,7	11,5	5,8	1,3	2,6	1,9	2,3	4,0	3,1	1,0	3,1	2,0
45-54	5,2	6,6	5,7	2,8	3,6	3,2	4,7	3,4	4,1	3,4	5,4	4,3
55-64	3,6	17,2	6,8	3,8	1,8	3,2	5,8	1,9	4,5	3,1	0,4	2,1
Total	8,2	12,5	10,1	3,2	3,6	3,4	3,4	3,8	3,6	3,0	4,0	3,5

Font: elaboració pròpia a partir de les dades de l'Enquesta de Població Activa (INE).

Gràfic 11. Taxa d'atur de la població activa de 25 a 64 anys amb nivell d'estudis alt per trams d'edat i sexe



Font: elaboració pròpia a partir de les dades de l'Enquesta de Població Activa (INE).

Població inactiva

Entre la població inactiva (taula 13) les dones són clara majoria en tots els grups d'edat excepte el de 55 a 64 anys, si bé és cert que la incorporació de la dona al mercat de treball ha fet disminuir considerablement aquests percentatges en els darrers 12 anys. Si analitzem la distribució per grups d'edat del 2008, veiem com el pes de les dones de 35 a 44 anys (39%) és molt superior al dels homes de la mateixa edat (13,5%), fet que novament podríem relacionar amb la maternitat i la dedicació als fills d'edat primerenca.

Taula 13. Població inactiva de 25 a 64 anys amb nivell d'estudis alt per trams d'edat i sexe

1996	Homes		Dones		Total		% dones
	n	%	n	%	n	%	
25-34	8.100	55,5	25.746	46,9	33.847	48,7	76,1
35-44	208	1,4	10.130	18,5	10.338	14,9	98,0
45-54	471	3,2	7.911	14,4	8.382	12,1	94,4
55-64	5.819	39,9	11.076	20,2	16.895	24,3	65,6
Total	14.598	100,0	54.863	100,0	69.462	100,0	79,0

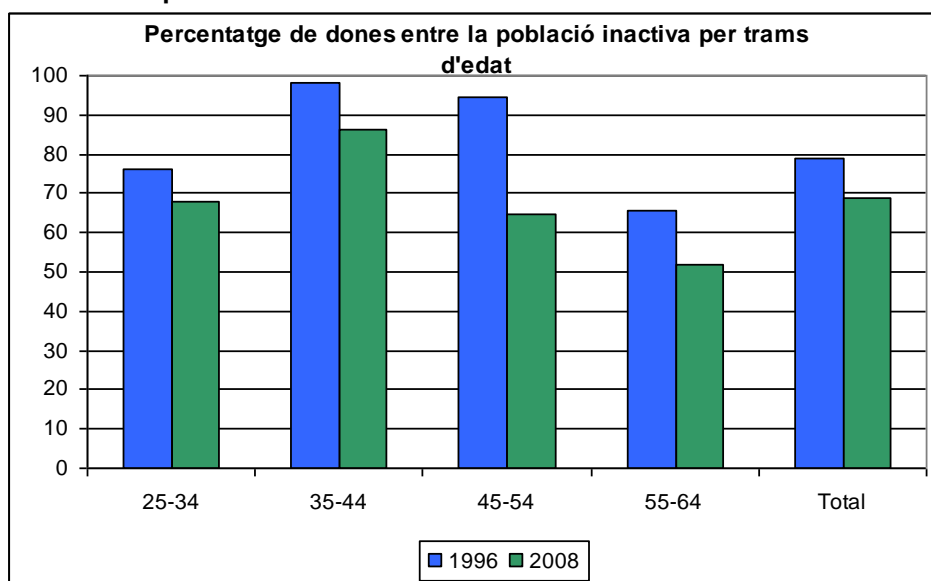
2006	Homes		Dones		Total		% dones
	n	%	n	%	n	%	
25-34	10.116	32,4	24.557	34,1	34.673	33,6	70,8
35-44	3.020	9,7	22.800	31,6	25.820	25,0	88,3
45-54	3.724	11,9	11.201	15,5	14.925	14,4	75,0
55-64	14.360	46,0	13.526	18,8	27.885	27,0	48,5
Total	31.220	100,0	72.084	100,0	103.304	100,0	69,8

2007	Homes		Dones		Total		% dones
	n	%	n	%	n	%	
25-34	5.909	24,8	25.644	37,9	31.553	34,5	81,3
35-44	3.195	13,4	18.563	27,4	21.758	23,8	85,3
45-54	2.170	9,1	10.772	15,9	12.941	14,1	83,2
55-64	12.542	52,7	12.720	18,8	25.263	27,6	50,4
Total	23.816	100,0	67.699	100,0	91.515	100,0	74,0

2008	Homes		Dones		Total		% dones
	n	%	n	%	n	%	
25-34	8.222	27,8	17.322	26,9	25.544	27,2	67,8
35-44	3.994	13,5	25.212	39,1	29.206	31,1	86,3
45-54	4.237	14,4	7.762	12,0	11.999	12,8	64,7
55-64	13.072	44,3	14.175	22,0	27.247	29,0	52,0
Total	29.524	100,0	64.471	100,0	93.996	100,0	68,6

Font: elaboració pròpia a partir de les dades de l'Enquesta de Població Activa (INE).

Gràfic 12. Percentatge de dones entre la població inactiva de 25 a 64 anys amb nivell d'estudis alt per trams d'edat



Font: elaboració pròpia a partir de les dades de l'Enquesta de Població Activa (INE).

Característiques de l'ocupació

La taula 14 mostra la distribució de la població ocupada amb nivell d'estudis superior segons la situació professional i el sexe. No s'observen grans canvis en les distribucions d'homes i dones del 1996 al 2008; les dones assalariades continuen tenint un pes (91%) superior al dels homes (82%), i les empresàries amb assalariats al seu càrrec i treballadores independents un pes (9%) inferior al dels homes amb aquesta situació (18%). Tot i això cal destacar el creixement de la presència de dones entre els empresaris amb assalariats a càrrec; 24% el 2008 enfront un 18% el 1996, si bé respecte el 2006 aquest percentatge ha disminuït.

Taula 14. Població ocupada de 25 a 64 anys amb nivell d'estudis alt per situació professional i sexe

1996	Homes		Dones		Total		% dones
	n	%	n	%	n	%	
Empresari amb assalariats	26.644	8,9	5.659	2,5	32.304	6,2	17,5
Treballador independent o empresari sense assalariats	37.476	12,6	17.422	7,8	54.898	10,5	31,7
Membre d'una cooperativa	1.856	0,6	1.273	0,6	3.129	0,6	40,7
Ajuda en negoci familiar	1.481	0,5	4.416	2,0	5.897	1,1	74,9
Assalariat	230.783	77,3	194.083	86,8	424.866	81,4	45,7
Altra situació	222	0,1	805	0,4	1.027	0,2	78,4
Total	298.463	100,0	223.657	100,0	522.120	100,0	42,8

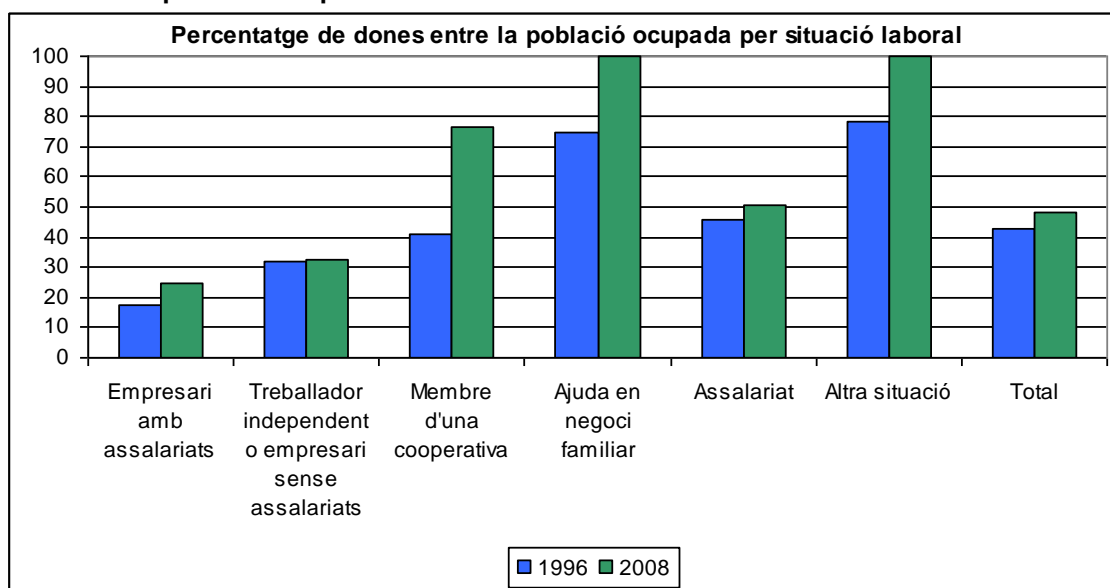
2006	Homes		Dones		Total		% dones
	n	%	n	%	n	%	
Empresari amb assalariats	32.887	6,0	14.825	2,9	47.713	4,5	31,1
Treballador independent o empresari sense assalariats	62.924	11,5	39.287	7,8	102.211	9,7	38,4
Membre d'una cooperativa	609	0,1	354	0,1	962	0,1	36,7
Ajuda en negoci familiar	547	0,1	1.732	0,3	2.279	0,2	76,0
Assalariat	448.635	82,1	447.652	88,7	896.286	85,3	49,9
Altra situació	597	0,1	597	0,1	1.194	0,1	50,0
Total	546.199	100,0	504.446	100,0	1.050.645	100,0	48,0

2007	Homes		Dones		Total		% dones
	n	%	n	%	n	%	
Empresari amb assalariats	37.370	6,9	10.349	2,0	47.719	4,6	21,7
Treballador independent o empresari sense assalariats	61.489	11,4	31.782	6,3	93.271	8,9	34,1
Membre d'una cooperativa	556	0,1	188	0,0	744	0,1	25,3
Ajuda en negoci familiar	1.558	0,3	1.947	0,4	3.505	0,3	55,5
Assalariat	440.753	81,4	461.349	91,2	902.102	86,1	51,1
Altra situació	0	0,0	0	0,0	0	0,0	-
Total	541.726	100,0	505.615	100,0	1.047.341	100,0	48,3

2008	Homes		Dones		Total		% dones
	n	%	n	%	n	%	
Empresari amb assalariats	40.317	7,1	13.204	2,5	53.521	4,9	24,7
Treballador independent o empresari sense assalariats	63.973	11,3	31.246	6,0	95.219	8,8	32,8
Membre d'una cooperativa	434	0,1	1.405	0,3	1.838	0,2	76,4
Ajuda en negoci familiar	0	0,0	1.213	0,2	1.213	0,1	100,0
Assalariat	460.447	81,5	474.165	90,8	934.612	85,9	50,7
Altra situació	0	0,0	1.249	0,2	1.249	0,1	100,0
Total	565.170	100,0	522.482	100,0	1.087.652	100,0	48,0

Font: elaboració pròpia a partir de les dades de l'Enquesta de Població Activa (INE).

Gràfic 13. Percentatge de dones entre la població ocupada de 25 a 64 anys amb nivell d'estudis alt per situació professional



Font: elaboració pròpia a partir de les dades de l'Enquesta de Població Activa (INE).

En relació al tipus d'ocupació (taula 15), observem l'important decreixement del pes de les dones com a tècniques de nivell alt (grup 2 de la CCO-94) en gairebé 12 punts percentuals des de 1996, i com aquest pes es reparteix principalment entre les tècniques de nivell mig (grup 3 de la CCO-94) i les empleades administratives (grup 4 de la CCO-94). Això fa que el pes dels llocs de treball que en teoria corresponen a la població amb nivell d'estudis superiors (grups 1, 2 i 3 de la CCO-94) decreixi en 6 punts percentuals, passant del 72% el 1996 al 65% el 2008, fet que explica l'augment de la subocupació el 2008.

També és important destacar que tot i que les dones són clara minoria entre els llocs directius (grup 1 de la CCO-94), la seva presència ha augmentat considerablement els darrers dotze anys, passant del 16% al 29%.

Taula 15. Població ocupada de 25 a 64 anys amb nivell d'estudis alt per ocupació (grups de la CCO-94) i sexe

1996	Homes		Dones		Total		% dones
	n	%	n	%	n	%	
1	39.799	13,3	7.460	3,3	47.259	9,1	15,8
2	127.028	42,6	121.918	54,5	248.946	47,7	49,0
3	41.854	14,0	31.308	14,0	73.162	14,0	42,8
4	28.430	9,5	36.634	16,4	65.064	12,5	56,3
5	11.905	4,0	18.944	8,5	30.849	5,9	61,4
6	4.578	1,5	0	0,0	4.578	0,9	0,0
7	25.694	8,6	1.364	0,6	27.058	5,2	5,0
8	12.763	4,3	2.547	1,1	15.310	2,9	16,6
9	5.730	1,9	3.484	1,6	9.213	1,8	37,8
0	680	0,2	0	0,0	680	0,1	0,0
Total	298.463	100,0	223.657	100,0	522.120	100,0	42,8

2006	Homes		Dones		Total		% dones
	n	%	n	%	n	%	
1	60.324	11,0	25.751	5,1	86.074	8,2	29,9
2	185.224	33,9	207.694	41,2	392.918	37,4	52,9
3	106.714	19,5	97.684	19,4	204.398	19,5	47,8
4	27.968	5,1	109.258	21,7	137.226	13,1	79,6
5	24.333	4,5	45.629	9,0	69.962	6,7	65,2
6	8.142	1,5	829	0,2	8.971	0,9	9,2
7	81.441	14,9	2.961	0,6	84.402	8,0	3,5
8	41.594	7,6	5.260	1,0	46.854	4,5	11,2
9	10.459	1,9	9.381	1,9	19.840	1,9	47,3
0	0	0,0	0	0,0	0	0,0	-
Total	546.199	100,0	504.446	100,0	1.050.645	100,0	48,0

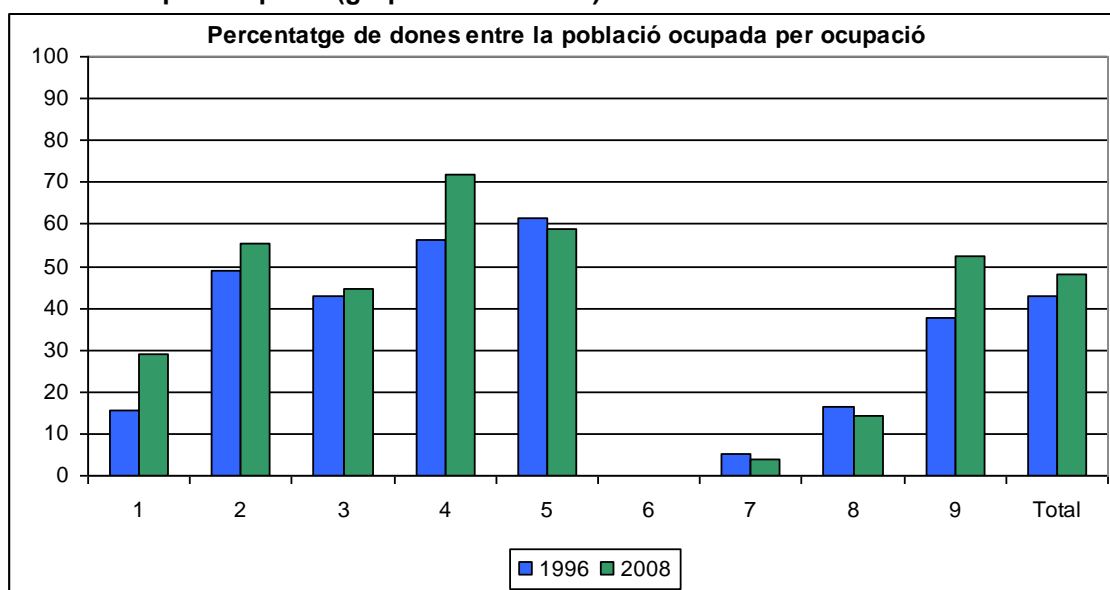
2007	Homes		Dones		Total		% dones
	n	%	n	%	n	%	
1	71.082	13,1	27.425	5,4	98.507	9,4	27,8
2	183.593	33,9	219.186	43,4	402.779	38,5	54,4
3	108.282	20,0	78.619	15,5	186.901	17,8	42,1
4	44.488	8,2	111.624	22,1	156.112	14,9	71,5
5	25.177	4,6	47.369	9,4	72.546	6,9	65,3
6	3.773	0,7	314	0,1	4.087	0,4	7,7
7	57.496	10,6	1.632	0,3	59.128	5,6	2,8
8	35.098	6,5	3.044	0,6	38.142	3,6	8,0
9	12.736	2,4	16.402	3,2	29.138	2,8	56,3
0	0	0,0	0	0,0	0	0,0	-
Total	541.725	100,0	505.615	100,0	1.047.340	100,0	48,3

2008	Homes		Dones		Total		% dones
	n	%	n	%	n	%	
1	80.067	14,2	32.808	6,3	112.875	10,4	29,1
2	180.789	32,0	222.722	42,6	403.511	37,1	55,2
3	103.988	18,4	83.077	15,9	187.065	17,2	44,4
4	47.926	8,5	123.241	23,6	171.167	15,7	72,0
5	26.633	4,7	38.209	7,3	64.842	6,0	58,9
6	1.643	0,3	0	0,0	1.643	0,2	0,0
7	76.262	13,5	3.049	0,6	79.311	7,3	3,8
8	35.606	6,3	5.988	1,1	41.594	3,8	14,4
9	12.255	2,2	13.389	2,6	25.644	2,4	52,2
0	0	0,0	0	0,0	0	0,0	-
Total	565.169	100,0	522.483	100,0	1.087.652	100,0	48,0

Font: elaboració pròpia a partir de les dades de l'Enquesta de Població Activa (INE).

Nota: Grups de la CCO-94: 1 - Personal directiu de les empreses i de les administracions públiques, 2 - Tècnics i professionals científics i intel·lectuals, 3 - Tècnics i professionals de suport, 4 - Empleats administratius, 5 - Treballadors de serveis de restauració, personals, protecció i venedors de comerços, 6 - Treballadors qualificats en activitats agràries i pesqueres, 7 - Artesans i treballadors qualificats de les indústries manufactureres, la construcció i la mineria, llevat dels operadors d'instal·lacions i maquinària, 8 - Operadors d'instal·lacions i maquinària, i muntadors, 9 - Treballadors no qualificats.

Gràfic 14. Percentatge de dones entre la població ocupada de 25 a 64 anys amb nivell d'estudis alt per ocupació (grups de la CCO-94)



Font: elaboració pròpia a partir de les dades de l'Enquesta de Població Activa (INE).

En relació a les condicions laborals d'homes i dones també s'observen importants diferències. La temporalitat afecta majoritàriament a les dones (taula 16), ja que d'entre tots els assalariats amb contracte temporal un 58% són dones, i tot i que en els darrers deu anys s'ha reduït la diferència, la taxa de temporalitat continua sent més gran entre les dones que entre els homes (18% enfront del 13%).

Taula 16. Població assalariada de 25 a 64 anys amb nivell d'estudis alt per tipus de contracte i sexe

1996	Homes		Dones		Total		% dones
	n	%	n	%	n	%	
Indefinit	183.763	79,6	140.897	72,6	324.660	76,4	43,4
Temporal	47.020	20,4	53.185	27,4	100.206	23,6	53,1
Total	230.783	100,0	194.083	100,0	424.866	100,0	45,7

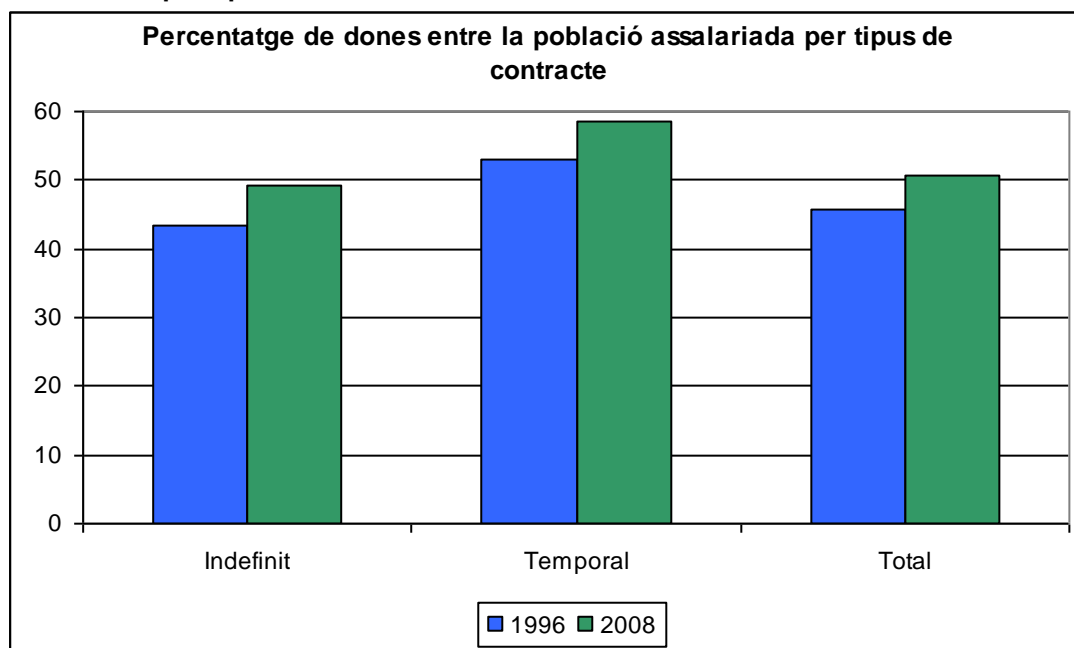
2006	Homes		Dones		Total		% dones
	n	%	n	%	n	%	
Indefinit	367.010	81,8	347.312	77,6	714.322	79,7	48,6
Temporal	81.625	18,2	100.340	22,4	181.964	20,3	55,1
Total	448.635	100,0	447.652	100,0	896.286	100,0	49,9

2007	Homes		Dones		Total		% dones
	n	%	n	%	n	%	
Indefinit	373.669	84,8	373.090	80,9	746.758	82,8	50,0
Temporal	67.084	15,2	88.259	19,1	155.343	17,2	56,8
Total	440.753	100,0	461.349	100,0	902.102	100,0	51,1

2008	Homes		Dones		Total		% dones
	n	%	n	%	n	%	
Indefinit	398.668	86,6	387.314	81,7	785.983	84,1	49,3
Temporal	61.778	13,4	86.851	18,3	148.629	15,9	58,4
Total	460.447	100,0	474.165	100,0	934.612	100,0	50,7

Font: elaboració pròpia a partir de les dades de l'Enquesta de Població Activa (INE).

Gràfic 15. Percentatge de dones entre la població assalariada de 25 a 64 anys amb nivell d'estudis alt per tipus de contracte



Font: elaboració pròpia a partir de les dades de l'Enquesta de Població Activa (INE).

En quan al treball a temps parcial, aquest també continua afectant en major mesura a les dones, ja que el 2008, 3 de cada 4 treballadors a temps parcial són dones, i el pes del treball parcial entre les dones (14,8%) és més de tres vegades superior al pes entre els homes (4,6%), diferencial que s'ha mantingut en els darrers dotze anys.

Taula 17. Població ocupada de 25 a 64 anys amb nivell d'estudis alt per tipus de jornada i sexe

1996	Homes		Dones		Total		% dones
	n	%	n	%	n	%	
Completa	285.638	95,7	193.295	86,4	478.932	91,7	40,4
Parcial	12.825	4,3	30.363	13,6	43.188	8,3	70,3
Total	298.463	100,0	223.657	100,0	522.120	100,0	42,8

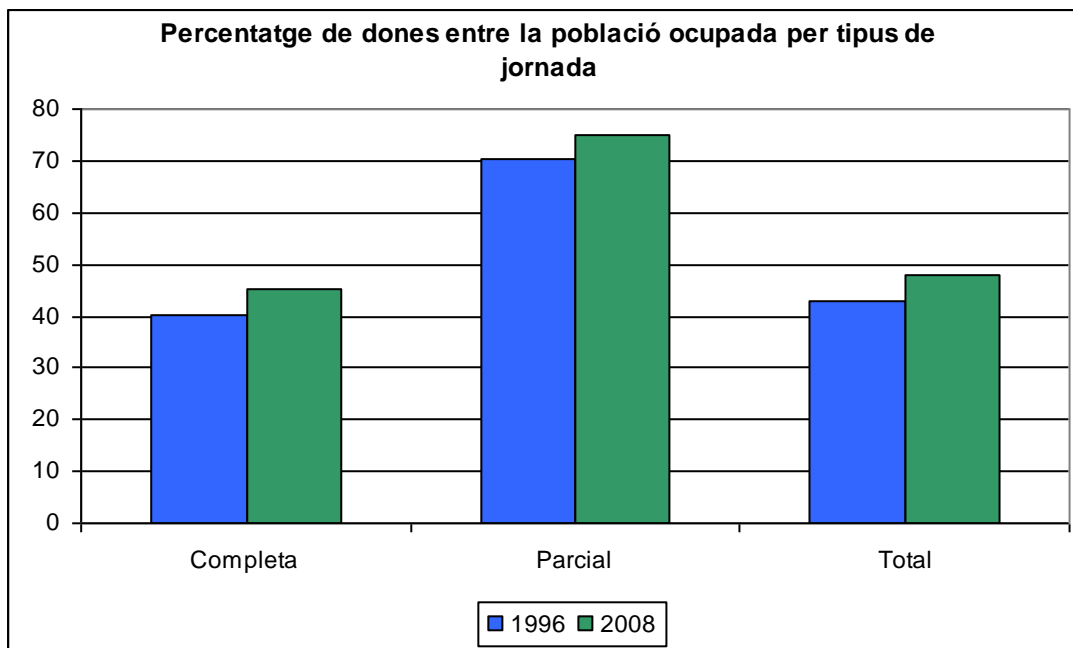
2006	Homes		Dones		Total		% dones
	n	%	n	%	n	%	
Completa	522.219	95,6	438.103	86,8	960.322	91,4	45,6
Parcial	23.980	4,4	66.344	13,2	90.323	8,6	73,5
Total	546.199	100,0	504.446	100,0	1.050.645	100,0	48,0

2007	Homes		Dones		Total		% dones
	n	%	n	%	n	%	
Completa	520.610	96,1	437.820	86,6	958.430	91,5	45,7
Parcial	21.116	3,9	67.795	13,4	88.910	8,5	76,3
Total	541.726	100,0	505.614	100,0	1.047.340	100,0	48,3

2008	Homes		Dones		Total		% dones
	n	%	n	%	n	%	
Completa	539.268	95,4	444.915	85,2	984.183	90,5	45,2
Parcial	25.902	4,6	77.567	14,8	103.469	9,5	75,0
Total	565.170	100,0	522.482	100,0	1.087.652	100,0	48,0

Font: elaboració pròpia a partir de les dades de l'Enquesta de Població Activa (INE).

Gràfic 16. Percentatge de dones entre la població ocupada de 25 a 64 anys amb nivell d'estudis alt per tipus de jornada



Font: elaboració pròpia a partir de les dades de l'Enquesta de Població Activa (INE).

Si analitzem les causes del treball a temps parcial, es detecten enormes diferències entre homes i dones (taula 18).

El 2008, mentre que un 49% de les dones es veuen obligades a treballar a temps parcial per fer-se càrrec de la família, només un 18% d'homes treballen a temps parcial per aquest motiu, i fins a un 37% dels homes que treballen a temps parcial ho fan per poder seguir cursos de formació o perquè no volen treballar a temps complet. Això provoca que la presència de dones que treballen a temps parcial per obligacions familiars sigui del 89%, mentre que la presència entre els que ho fan per seguir cursos de formació tan sols sigui del 23%.

Taula 18. Població ocupada de 25 a 64 anys amb nivell d'estudis alt que treballa a temps parcial segons el motiu de treballar a temps parcial i sexe

1996	Homes		Dones		Total		% dones
	n	%	n	%	n	%	
Seguir cursos de formació	2.089	16,3	78	0,3	2.167	5,0	3,6
Obligacions familiars	0	0,0	4.920	16,2	4.920	11,4	100,0
No vol treballar a jornada completa	160	1,2	2.539	8,4	2.699	6,2	94,1
No troba feina a jornada completa	3.913	30,5	5.555	18,3	9.468	21,9	58,7
Altres / No sap	6.664	52,0	17.270	56,9	23.934	55,4	72,2
Total	12.825	100,0	30.363	100,0	43.188	100,0	70,3

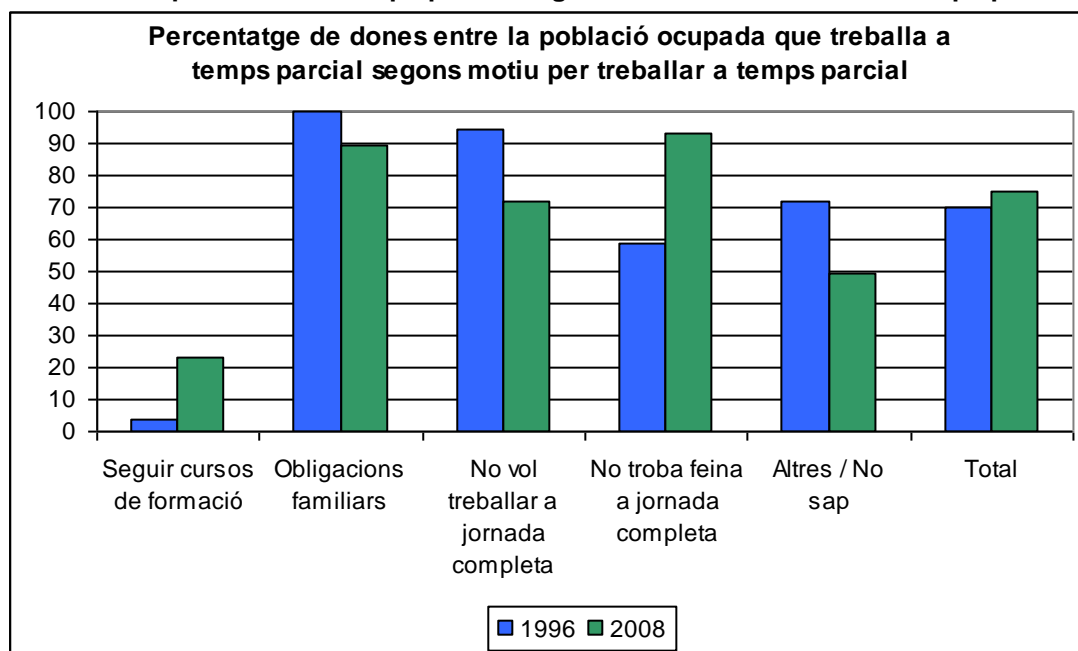
2006	Homes		Dones		Total		% dones
	n	%	n	%	n	%	
Seguir cursos de formació	4.984	20,8	3.645	5,5	8.629	9,6	42,2
Obligacions familiars	2.302	9,6	32.434	48,9	34.736	38,5	93,4
No vol treballar a jornada completa	1.742	7,3	6.682	10,1	8.424	9,3	79,3
No troba feina a jornada completa	5.247	21,9	10.403	15,7	15.650	17,3	66,5
Altres / No sap	9.706	40,5	13.179	19,9	22.885	25,3	57,6
Total	23.980	100,0	66.344	100,0	90.323	100,0	73,5

2007	Homes		Dones		Total		% dones
	n	%	N	%	n	%	
Seguir cursos de formació	3.261	15,4	1.756	2,6	5.017	5,6	35,0
Obligacions familiars	2.102	10,0	36.443	53,8	38.545	43,4	94,5
No vol treballar a jornada completa	1.704	8,1	7.089	10,5	8.793	9,9	80,6
No troba feina a jornada completa	5.254	24,9	10.797	15,9	16.051	18,1	67,3
Altres / No sap	8.796	41,7	11.710	17,3	20.506	23,1	57,1
Total	21.117	100,0	67.795	100,0	88.912	100,0	76,2

2008	Homes		Dones		Total		% dones
	n	%	N	%	n	%	
Seguir cursos de formació	6.017	23,2	1.808	2,3	7.825	7,6	23,1
Obligacions familiars	4.631	17,9	38.370	49,5	43.001	41,6	89,2
No vol treballar a jornada completa	3.566	13,8	9.192	11,8	12.758	12,3	72,0
No troba feina a jornada completa	1.288	5,0	18.111	23,3	19.399	18,7	93,4
Altres / No sap	10.400	40,2	10.086	13,0	20.486	19,8	49,2
Total	25.902	100,0	77.567	100,0	103.469	100,0	75,0

Font: elaboració pròpia a partir de les dades de l'Enquesta de Població Activa (INE).

Gràfic 17. Percentatge de dones entre la població ocupada de 25 a 64 anys amb nivell d'estudis alt que treballa a temps parcial segons el motiu de treballar a temps parcial



Font: elaboració pròpia a partir de les dades de l'Enquesta de Població Activa (INE).

Per acabar amb aquest capítol d'anàlisi de la situació de les dones en el mercat de treball, es presenten a continuació una sèrie de dades referents als salaris dels homes i les dones per nivells d'estudis.

La taula 19 presenta el guany mitjà anual per sexe, nivell d'estudis i grup d'edat. Si ens fixem en els salaris del 2006 dels homes i les dones amb estudis universitaris, observem una gran diferència entre ells; els homes guanyaven al voltant de 36.200€ de mitjana i les dones tan sols uns 24.600€, és a dir, 32% menys. Aquestes diferències s'estrenyen a l'inici de la vida laboral, doncs les dades indiquen que entre la població més jove la diferència a favor dels homes només és del 7%, però s'eixamplen amb l'edat fins al punt que entre els treballadors de més de 55, el salari anual mitjà de les dones universitàries és un 42% inferior al dels homes del mateix nivell d'estudis.

Val la pena destacar també que aquest diferencial s'ha reduït, en general respecte al 2002, on les dones universitàries tenien salaris un 37% inferiors als homes universitaris. Aquesta reducció és especialment important en el tram

central d'edat en que es passa d'una diferència del 36% al 29% en quatre anys, però no entre la població de més edat en que el diferencial es manté.

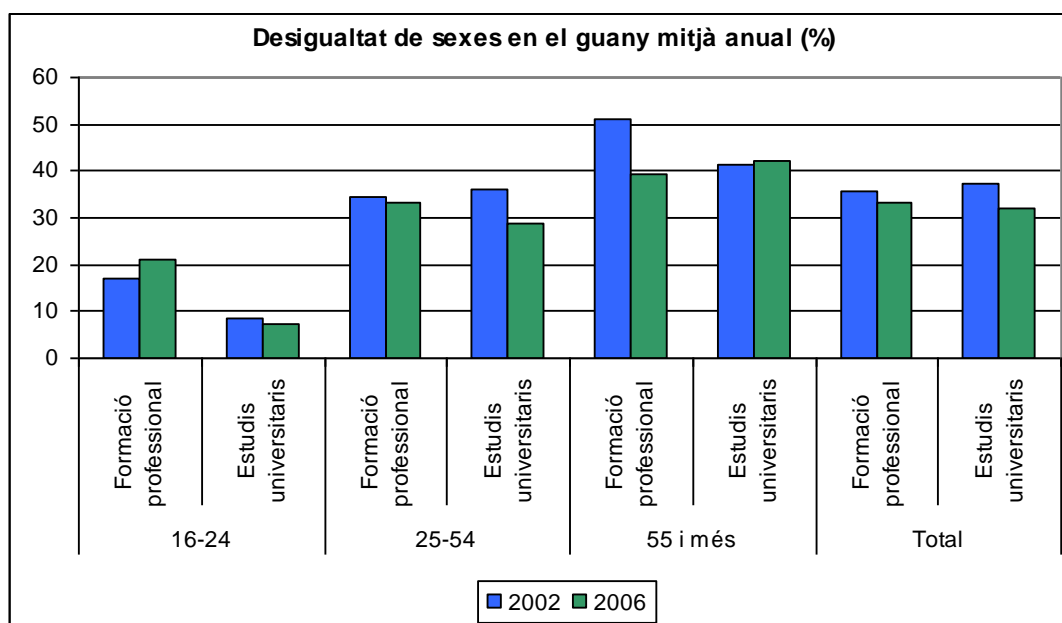
Taula 19. Guany mitjà anual per sexe, nivell d'estudis i trams d'edat

2002		16-24	25-54	55 i més	Total
Homes	Sense estudis i educació primària	12.953	19.157	22.652	19.193
	Educació secundària	12.924	22.562	28.581	21.939
	Formació professional	14.464	25.287	36.587	24.594
	Estudis universitaris	14.941	36.413	47.766	36.607
	Total	13.353	24.689	28.911	24.016
Dones	Sense estudis i educació primària	10.266	11.463	11.497	11.360
	Educació secundària	10.376	15.157	16.259	14.433
	Formació professional	12.023	16.589	17.856	15.853
	Estudis universitaris	13.652	23.343	27.972	22.887
	Total	11.183	16.722	16.076	15.995
Total	Sense estudis i educació primària	11.986	16.220	19.550	16.342
	Educació secundària	11.780	19.727	25.461	19.074
	Formació professional	13.202	21.555	30.627	20.779
	Estudis universitaris	14.081	29.831	41.256	29.728
	Total	12.346	21.369	25.315	20.729

2006		16-24	25-54	55 i més	Total
Homes	Sense estudis i educació primària	13.584	17.592	20.880	17.540
	Educació secundària	14.044	21.346	24.915	21.144
	Formació professional	14.595	24.851	30.591	24.104
	Estudis universitaris	15.087	35.249	51.011	36.223
	Total	14.208	24.605	29.484	24.287
Dones	Sense estudis i educació primària	10.206	12.495	11.840	12.194
	Educació secundària	10.235	14.595	14.262	14.102
	Formació professional	11.515	16.638	18.513	16.093
	Estudis universitaris	13.978	25.140	29.583	24.670
	Total	11.155	17.906	16.914	17.178
Total	Sense estudis i educació primària	12.582	15.889	17.346	15.736
	Educació secundària	12.423	18.623	21.286	18.343
	Formació professional	13.153	20.937	26.924	20.384
	Estudis universitaris	14.328	29.972	43.835	30.264
	Total	12.809	21.644	25.234	21.210

Font: Enquesta d'Estructura Salarial (INE).

Gràfic 18. Desigualtat entre sexes en el guany mitjà anual per nivell d'estudis i trams d'edat



Font: Enquesta d'Estructura Salarial (INE).

En relació al tipus de contractació (taula 20) les diferències entre els salaris de les dones i dels homes que tenen estudis universitaris també són importants. Les dones amb estudis universitaris i contracte temporal guanyen el 2006 un 8% menys que els homes amb el mateix nivell d'estudis i de contracte (19.000€ per les dones enfront dels 20.800€ pels homes), diferència que s'eixampla fins a un 34% entre els que tenen contracte indefinit (26.000€ les dones i 39.200€ els homes).

La reducció general de les diferències entre els dos sexes, es veu especialment accentuada entre els treballadors amb contracte temporal, ja que el 2002 la diferència a favor dels homes era de fins a un 20%, i el 2006 tan sols del 8%.

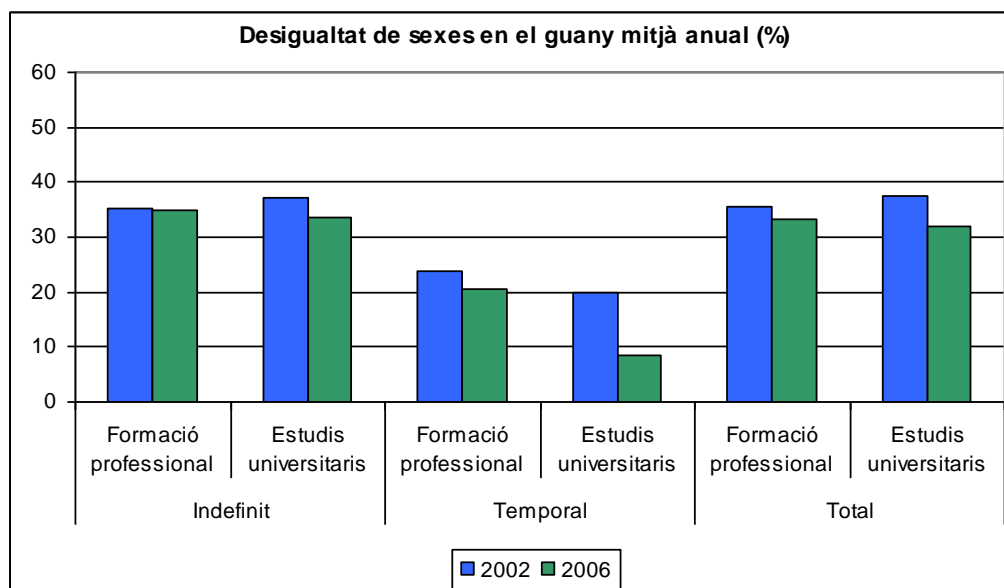
Taula 20. Guany mitjà anual per sexe, nivell d'estudis i tipus de contracte

2002		Indefinit	Temporal	Total
Homes	Sense estudis i educació primària	20.370	15.063	19.193
	Educació secundària	23.486	15.040	21.939
	Formació professional	25.930	15.017	24.594
	Estudis universitaris	38.898	19.422	36.607
	Total	25.794	15.536	24.016
Dones	Sense estudis i educació primària	12.212	8.202	11.360
	Educació secundària	15.651	9.715	14.433
	Formació professional	16.804	11.437	15.853
	Estudis universitaris	24.479	15.586	22.887
	Total	17.233	10.900	15.995
Total	Sense estudis i educació primària	17.379	12.632	16.342
	Educació secundària	20.545	12.863	19.074
	Formació professional	22.091	13.124	20.779
	Estudis universitaris	31.929	17.102	29.728
	Total	22.342	13.500	20.729

2006		Indefinit	Temporal	Total
Homes	Sense estudis i educació primària	19.208	14.416	17.540
	Educació secundària	22.556	16.212	21.144
	Formació professional	25.631	16.377	24.104
	Estudis universitaris	39.195	20.811	36.223
	Total	26.256	16.768	24.287
Dones	Sense estudis i educació primària	12.702	10.390	12.194
	Educació secundària	14.965	10.781	14.102
	Formació professional	16.696	13.012	16.093
	Estudis universitaris	25.996	19.071	24.670
	Total	18.130	13.244	17.178
Total	Sense estudis i educació primària	16.744	13.436	15.736
	Educació secundària	19.498	14.150	18.343
	Formació professional	21.479	14.822	20.384
	Estudis universitaris	32.506	19.840	30.264
	Total	22.708	15.297	21.210

Font: Enquesta d'Estructura Salarial (INE).

Gràfic 19. Desigualtat entre sexes en el guany mitjà anual per nivell d'estudis i tipus de contracte



Font: Enquesta d'Estructura Salarial (INE).

L'anàlisi del salari per grans grups d'ocupació (taula 21) també posa de manifest enormes diferències entre els homes i les dones amb estudis universitaris. El grup més igualitari en aquest sentit és el dels empleats administratius, on les dones amb estudis universitaris guanyen el 2006 uns 19.500€ anuals i els homes uns 25.200€, és a dir, un 23% menys.

Per contra la major diferència entre homes i dones es dona entre els directius (grup 1 de la CCO-94), on les dones guanyen fins a un 46% menys que els homes; 41.500€ anuals enfront 77.000€. A més a més, respecte el 2002 aquest grup és un dels pocs on el diferencial entre els dos sexes augmenta, ja que quatre anys enrere era del 38%.

Els altres dos grups corresponents a les ocupacions de major qualificació, no presenten diferències tan grans i en ambdós casos notablement menors a les que es donaven el 2002. Concretament les dones que ocupen llocs de treball com a tècniques de nivell alt un guanyen un 24% menys que els homes i les que ocupen llocs de treball com a tècniques de nivell mig un 25% menys que els homes que treballen en els mateixos llocs de treball. El 2002 aquestes diferències eren del 32% i el 34% respectivament.

Fruit de la reducció del diferencial entre els treballadors del grup 3 (tècnics de nivell mig), les diferències absolutes entre els salaris dels homes i les dones d'aquest grup i els empleats administratius (grup 4), que són els dos grups frontera de la subocupació, s'han reduït enormement. El 2002, els homes que eren tècnics de nivell mig guanyaven de mitjana uns 9.000€ més que empleats administratius a l'any, mentre que les dones que eren tècniques de nivell mig només guanyaven uns 2.000€ més que les empleades administratives a l'any de mitjana. És a dir que mentre que pels homes el fet de treballar en un lloc de treball d'acord amb la seva qualificació o en un per sota suposa un gran augment salarial, per les dones suposava un augment molt menor. El 2006 però aquesta tendència sembla estar en vies de corregir-se, doncs les diferències salarials entre els dos grups per sexe s'han reduït i són de 8.100€ en el cas dels homes i de 5.600€ en el cas de les dones.

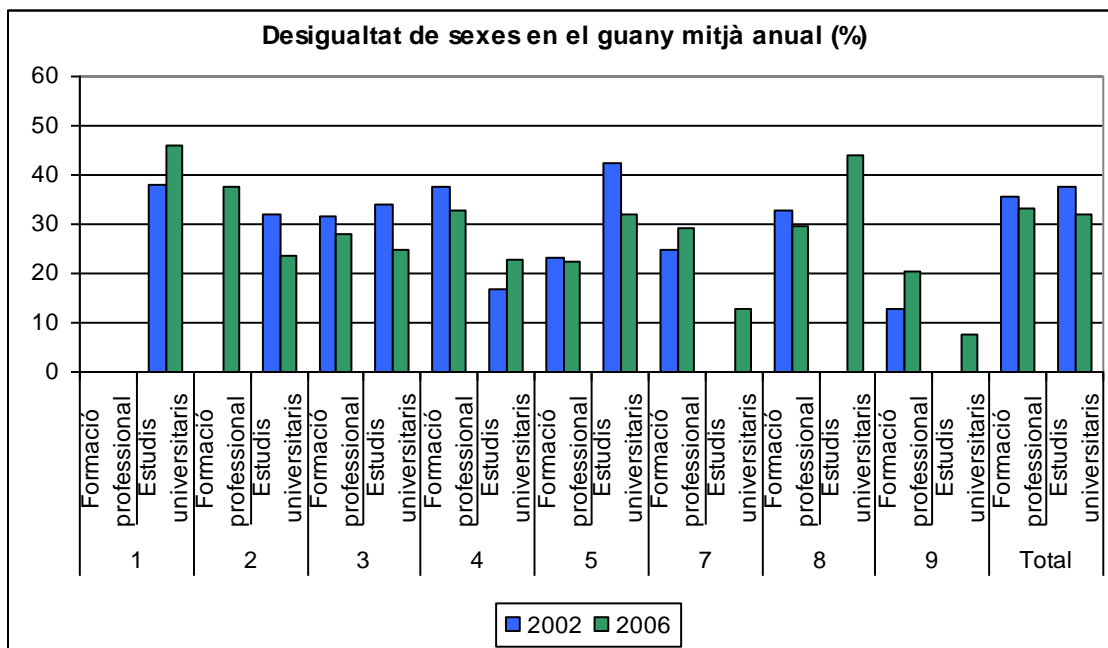
Taula 21. Guany mitjà anual per sexe, nivell d'estudis i ocupació

2002		Sense estudis i educació primària	Educació secundària	Formació professional	Estudis universitaris	Total
Homes	1	..	61.709	52.470	67.706	63.102
	2	35.550	35.534
	3	26.677	30.175	28.417	32.401	29.840
	4	22.879	22.192	22.150	23.389	22.463
	5	16.057	17.416	17.587	19.096	17.029
	6	17.801
	7	19.680	18.896	21.925	21.733	19.886
	8	20.215	20.909	22.183	27.557	20.837
	9	13.315	13.172	13.414	..	13.242
	Total	19.193	21.939	24.594	36.607	24.016
Dones	1	41.978	41.016
	2	24.237	24.138
	3	19.049	21.416	19.386	21.392	20.623
	4	14.684	14.346	13.821	19.491	15.031
	5	10.878	11.939	13.506	11.011	11.989
	6
	7	13.908	14.229	16.458	..	14.385
	8	13.817	14.501	14.932	..	14.270
	9	8.567	9.545	11.714	..	8.991
	Total	11.360	14.433	15.853	22.887	15.995
Total	1	..	59.367	51.017	62.831	59.795
	2	..	30.126	25.573	29.774	29.732
	3	24.090	26.712	24.448	26.932	25.864
	4	18.951	17.754	16.174	20.794	17.955
	5	13.099	14.172	14.236	13.719	13.857
	6	17.511
	7	19.231	18.400	21.665	20.671	19.428
	8	18.671	19.229	21.037	24.565	19.250
	9	10.455	11.578	12.640	..	10.981
	Total	16.342	19.074	20.779	29.728	20.729

2006		Sense estudis i educació primària	Educació secundària	Formació professional	Estudis universitaris	Total
Homes	1	..	65.589	57.945	76.991	72.058
	2	..	36.291	34.712	34.134	34.220
	3	..	28.570	27.392	33.308	29.905
	4	18.069	23.186	21.607	25.227	23.144
	5	15.379	14.806	17.296	20.294	15.296
	6	15.565
	7	19.174	20.437	22.748	26.622	21.019
	8	19.101	21.508	24.070	25.468	21.870
	9	14.201	15.590	16.017	13.681	15.424
	Total	17.540	21.144	24.104	36.223	24.287
Dones	1	..	33.794	..	41.529	..
	2	..	17.819	21.714	26.057	..
	3	..	20.783	19.776	25.093	22.003
	4	..	15.038	14.520	19.496	15.691
	5	11.384	11.601	13.392	13.760	12.028
	6
	7	13.781	13.861	16.119	23.176	14.630
	8	14.785	15.621	16.928	14.266	15.706
	9	11.135	10.630	12.736	12.664	10.850
	Total	12.194	14.102	16.093	24.670	17.178
Total	1	50.392	56.738	49.249	67.671	62.704
	2	24.167	27.643	27.384	29.468	29.354
	3	28.742	25.202	23.955	29.671	26.423
	4	16.249	17.952	16.196	21.378	18.088
	5	12.829	12.710	14.184	15.812	13.077
	6	..	14.060	14.712
	7	18.768	19.648	22.281	26.011	20.323
	8	18.386	20.364	22.969	23.324	20.715
	9	12.936	13.492	15.015	13.208	13.524
	Total	15.736	18.343	20.384	30.264	21.210

Font: Enquesta d'Estructura Salarial (INE).

Gràfic 20. Desigualtat entre sexes en el guany mitjà anual per nivell d'estudis i ocupació



Font: Enquesta d'Estructura Salarial (INE).

Finalment, la taula 22 presenta el guany mitjà per hora, única manera de poder comparar en condicions d'igualtat els treballadors amb distintes jornades, especialment en relació amb els treballadors a temps parcial.

Com es pot observar, les dones tenen un guany mitjà per hora molt inferior als homes. Concretament, les dones amb estudis universitaris guanyen fins a un 22% menys que el homes amb estudis universitaris per hora treballada (13,86€ per les dones i 17,76€ pels homes). Aquesta diferència es redueix considerablement en el cas dels treballadors a temps parcial, on les dones guanyen un 10% menys que els homes, però s'eixampla lleugerament entre els treballadors a temps complet fins a superar el 23%. La raó d'aquestes diferències en funció del tipus de jornada, el trobem en el fet que mentre que les dones tenen un guany per hora treballada molt similar independentment del tipus de jornada (al voltant dels 14€), entre els homes el guany per hora varia substancialment en funció del tipus de jornada (18,07€ si treballen a temps complet i 15,44€ si ho fan a temps parcial).

Cal assenyalar però que respecte el 2002 però aquests diferencials s'han reduït notablement (al voltant de 7 punts percentuals en tots els casos).

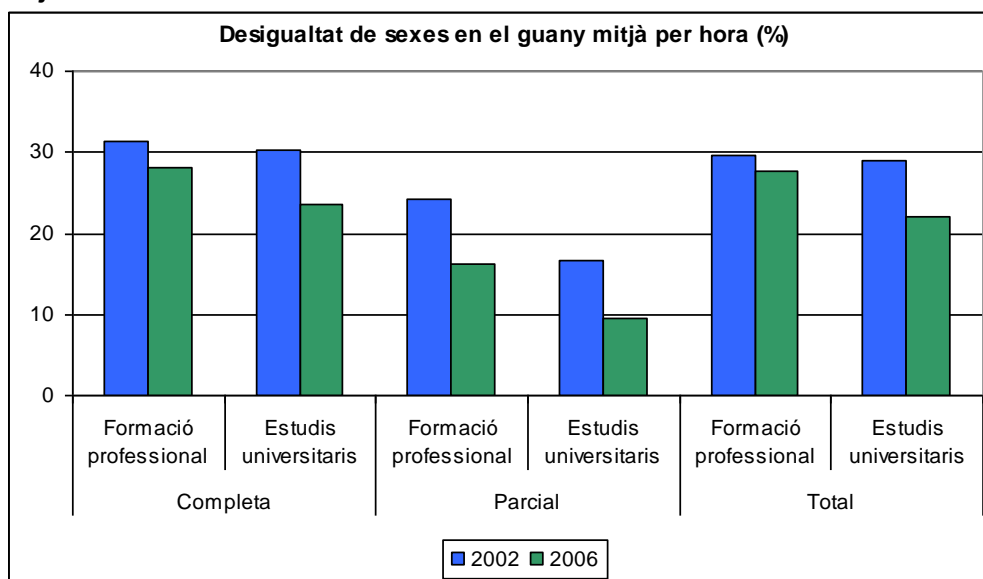
Taula 22. Guany mitjà per hora per sexe, nivell d'estudis i tipus de jornada

2002		Completa	Parcial	Total
Homes	Sense estudis i educació primària	8,20	6,20	8,10
	Educació secundària	9,20	7,40	9,10
	Formació professional	10,20	9,50	10,10
	Estudis universitaris	15,50	12,60	15,20
	Total	10,10	9,00	10,00
Dones	Sense estudis i educació primària	5,80	5,40	5,70
	Educació secundària	6,60	6,00	6,50
	Formació professional	7,00	7,20	7,10
	Estudis universitaris	10,80	10,50	10,80
	Total	7,60	6,80	7,40
Total	Sense estudis i educació primària	7,50	5,50	7,30
	Educació secundària	8,30	6,40	8,10
	Formació professional	8,90	7,70	8,80
	Estudis universitaris	13,30	11,20	13,00
	Total	9,20	7,40	9,00

2006		Completa	Parcial	Total
Homes	Sense estudis i educació primària	9,17	8,23	9,08
	Educació secundària	10,78	11,12	10,81
	Formació professional	12,24	10,48	12,15
	Estudis universitaris	18,07	15,44	17,76
	Total	12,41	12,20	12,39
Dones	Sense estudis i educació primària	7,29	7,74	7,49
	Educació secundària	8,36	7,24	8,00
	Formació professional	8,79	8,78	8,78
	Estudis universitaris	13,83	13,97	13,86
	Total	10,13	9,09	9,84
Total	Sense estudis i educació primària	8,72	7,88	8,54
	Educació secundària	9,98	8,27	9,69
	Formació professional	10,84	9,17	10,64
	Estudis universitaris	15,99	14,44	15,72
	Total	11,54	9,95	11,28

Font: Enquesta d'Estructura Salarial (INE).

Gràfic 21. Desigualtat entre sexes en el guany mitjà per hora per nivell d'estudis i tipus de jornada



Font: Enquesta d'Estructura Salarial (INE).

Per tant, en resum podem dir que tot i la millora general de les condicions laborals de les dones en els darrers anys, encara avui hi ha importants diferències en les condicions en que treballen dones i homes. Especialment en relació a:

- Les taxes d'activitat i d'ocupació femenines encara són notablement inferiors a les masculines.
- La presència de dones en llocs directius és molt inferior a la dels homes.
- La subocupació afecta en major mesura a les dones que als homes.
- La taxa de temporalitat de les dones és superior a la dels homes.
- El treball a temps parcial té una major incidència entre les dones que entre els homes, amb la conseqüent limitació de les possibilitats de poder establir carreres laborals amb èxit i en condicions de promoció adequades.
- Els nivells salarials de les dones són clarament inferior al dels homes.

Per tant la composició del mercat laboral no és equitativa i aquest falta d'equitat es manifesta en detriment de les condicions de les dones en aquest àmbit, i en particular en la pèrdua de talent femení, tal i com veurem a continuació.

Pèrdua absoluta i relativa de talent femení

En aquest capítol es pretén quantificar la pèrdua de talent actual de les dones i analitzar-ne la seva evolució i composició des de 1996 fins a l'actualitat.

Per quantificar la pèrdua de talent s'han considerat dos indicadors:

- **Pèrdua absoluta de talent:** població masculina i femenina de 25 a 64 anys amb nivell d'estudis superior (cicles de formació professional superiors i estudis universitaris) inactiva, aturada i subocupada en el mercat de treball en relació al total d'aquesta mateixa població. Aquest indicador es presenta en valor absolut i en percentatge sobre el total de la població.

La població subocupada es defineix com la població de 25 a 64 anys amb estudis universitaris que està treballant en els grups 4 a 9 del classificació catalana d'ocupacions, és a dir, que no ocupen llocs de treball en posicions directives o corresponents a tècnics de nivell alt o mig.

- **Pèrdua relativa de talent:** Diferència entre la pèrdua absoluta de talent masculina i femenina. Aquest indicador es presenta en valor absolut i en punts percentuals.

Aquests indicadors permeten mesurar el nombre de dones, les competències adquirides en el sistema educatiu de les quals no són utilitzades en el mercat de treball, ja sigui perquè no s'han incorporat en el mercat de treball (són inactives) o bé perquè estan aturades o bé perquè ocupen lloc de treball de nivells inferiors als que correspondrien pel seu nivell d'educatiu. És evident que aquesta pèrdua de talent femení, també és observada pels homes, per aquesta raó, s'ha creat el segon indicador en el que s'estableix la diferència entre els homes i les dones. És a dir, en quina mesura les dones presenten una pèrdua de talent més gran que la dels homes. D'alguna manera es podria considerar que la pèrdua de talent masculí forma part d'uns comportaments generals de la nostra societat, però des d'una perspectiva d'igualtat d'oportunitats no hi hauria

d'haver diferències entre els homes i les dones. Si aquestes diferències es donen, i com es veurà així es corrobora, és que hi ha una qüestió de gènere que està introduint desigualtats específiques a les dones.

La taula 23 presenta la distribució de la població femenina i masculina amb nivell d'estudis superiors segons la seva relació amb l'activitat i la pèrdua de talent el 1996, el 2006 i el període 2007-2009 mesurada amb els dos indicadors anteriorment descrits.

L'actualització de les dades amb la incorporació dels indicadors de pèrdua de talent corresponents al 2007, 2008 i primer trimestre de 2009, no mostra grans canvis respecte el 2006. El 2007 la pèrdua absoluta de talent femení era del 29%, que en valor absolut representa més de 174.000 dones. La major contribució a aquesta pèrdua absoluta la tenen les dones universitàries que treballen en llocs de treball per sota de la seva qualificació (gairebé 87.000), seguida de les inactives (gairebé 68.000) i les que es troben a l'atur (poc més de 20.000). En comparació amb els homes de les mateixes característiques la pèrdua relativa era de 11,6 punts percentuals, la qual cosa representa un desaprofitament d'unes 70.000 dones més que homes.

El 2008 aquesta pèrdua relativa de talent femení disminueix lleugerament fins als 10,6 punts percentuals i el 2009 tot i que es produeix un augment important de la població aturada d'ambdós sexes com a conseqüència de la crisi econòmica, encara disminueix més fins a situar-se en els 9,8 punts percentuals. La raó d'aquesta lleugera millora en moments de crisis es troba en el fet que l'augment de l'atur ha estat major entre els homes que entre les dones, fins al punt d'haver-hi actualment més homes en aquesta situació que dones.

Respecte el 1996, la gran millora que es dona en la pèrdua relativa de talent femení (dels 17,8 p.p. de llavors als 9,8 p.p. d'ara), cal buscar-la en la incorporació massiva de les dones al mercat de treball que comporta un important descens de la contribució de la inactivitat a la pèrdua relativa de talent femení. El 1996 el pes de la inactivitat entre les dones amb estudis

superiors era més de 13 p.p. superior al pes entre els homes amb el mateix nivell d'estudis, mentre que el 2009, aquesta diferència es només de 4,6 p.p. A més a més, fruit de la bonança econòmica dels darrers anys, també la contribució relativa de l'atur ha disminuït notablement respecte el 1996, fins a ser pràcticament nul·la, i tal i com ja hem vist, el 2009 fins i tot favorable a les dones. Per contra, les dades revelen també l'aspecte negatiu de la incorporació de la dona amb estudis superiors al mercat de treball, ja que aquesta no sembla haver-se dut a terme sempre en llocs de treball d'acord amb la seva qualificació. Tan és així que la contribució de la subocupació en la pèrdua relativa era de només 2,2 p.p. el 1996, mentre que el 2009 ha augmentat fins a 5,7 p.p., convertint-se d'aquesta manera en el principal factor de la pèrdua de talent femení.

Per acabar amb aquest capítol, és important remarcar que tot i la millora observada en termes relatius, en termes absoluts la tendència és negativa, tan pels homes com per les dones. El 1996 hi havia unes 118.000 dones amb estudis superiors en situació de pèrdua i uns 69.000 homes, però el 2008 aquestes xifres havien augmentat fins a 178.000 i 115.000 respectivament, amb augments molt considerables dels volums de subocupació en ambdós casos. El 2009, amb la incidència de la crisi econòmica ja plenament reflectida en les dades, les dones i els homes amb estudis universitaris en situació de pèrdua de talent ja són 200.000 i 134.000 respectivament, increment degut principalment a l'augment de l'atur, molt especialment entre els homes.

Taula 23. Pèrdua de talent per sexe

1996	HOMES		DONES		TOTAL	
	n	%	n	%	n	%
Població inactiva	15.582	4,57	54.863	17,67	70.445	10,82
Població aturada	26.761	7,85	32.009	10,31	58.770	9,02
Població subocupada	26.353	7,73	30.973	9,97	57.326	8,80
Resta de població ocupada	272.110	79,84	192.684	62,05	464.794	71,36
Total	340.806	100,00	310.529	100,00	651.335	100,00
Pèrdua absoluta	-68.695	-20,16	-117.845	-37,95	-186.541	-28,64
Pèrdua relativa			-49.150	-17,79		

2006	HOMES		DONES		TOTAL	
	n	%	n	%	n	%
Població inactiva	31.220	5,24	72.084	12,10	103.304	8,67
Població aturada	18.143	3,05	18.995	3,19	37.138	3,12
Població subocupada	52.640	8,84	77.496	13,01	130.135	10,93
Resta de població ocupada	493.559	82,87	426.951	71,69	920.510	77,28
Total	595.562	100,00	595.524	100,00	1.191.087	100,00
Pèrdua absoluta	-102.003	-17,13	-168.574	-28,31	-270.577	-22,72
Pèrdua relativa			-66.571	-11,18		

2007	HOMES		DONES		TOTAL	
	n	%	n	%	n	%
Població inactiva	23.816	4,07	67.699	11,41	91.515	7,77
Població aturada	18.989	3,25	20.156	3,40	39.145	3,32
Població subocupada	61.600	10,54	86.875	14,64	148.475	12,60
Resta de població ocupada	480.126	82,14	418.739	70,56	898.865	76,30
Total	584.531	100,00	593.469	100,00	1.178.000	100,00
Pèrdua absoluta	-104.405	-17,86	-174.730	-29,44	-279.135	-23,70
Pèrdua relativa			-70.325	-11,58		

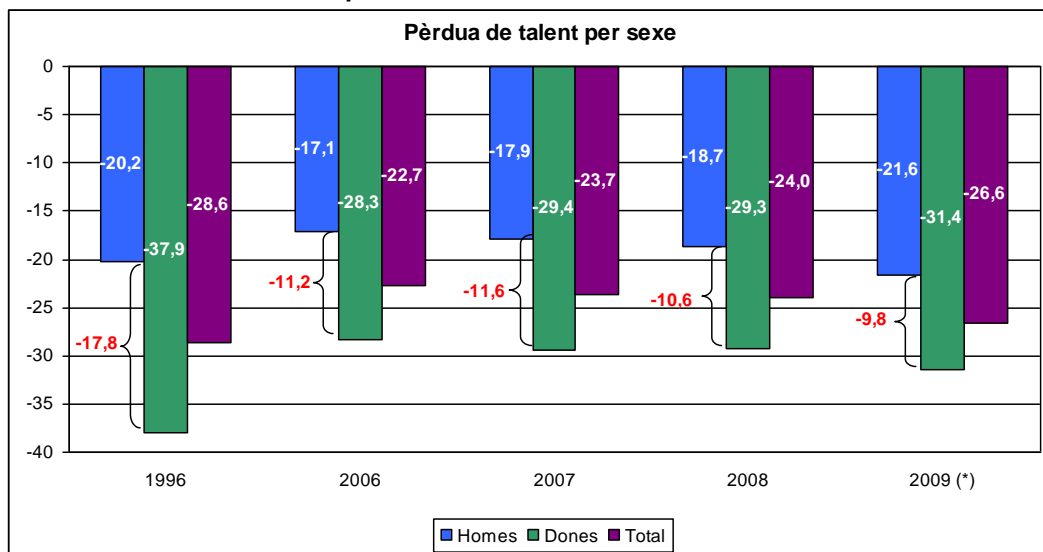
2008	HOMES		DONES		TOTAL	
	n	%	n	%	n	%
Població inactiva	29.524	4,82	64.471	10,59	93.996	7,70
Població aturada	17.386	2,84	21.637	3,56	39.023	3,20
Població subocupada	67.854	11,09	92.418	15,19	160.272	13,13
Resta de població ocupada	497.316	81,25	430.064	70,67	927.380	75,97
Total	612.081	100,00	608.590	100,00	1.220.671	100,00
Pèrdua absoluta	-114.765	-18,75	-178.526	-29,33	-293.291	-24,03
Pèrdua relativa			-63.761	-10,58		

2009 (*)	HOMES		DONES		TOTAL	
	n	%	n	%	n	%
Població inactiva	29.286	4,70	59.231	9,27	88.517	7,01
Població aturada	47.378	7,61	45.487	7,12	92.865	7,36
Població subocupada	57.949	9,30	95.864	15,00	153.812	12,19
Resta de població ocupada	488.283	78,39	438.527	68,62	926.810	73,44
Total	622.897	100,00	639.108	100,00	1.262.005	100,00
Pèrdua absoluta	-134.613	-21,61	-200.582	-31,38	-335.195	-26,56
Pèrdua relativa			-65.968	-9,77		

(*) Dades del 1r trimestre

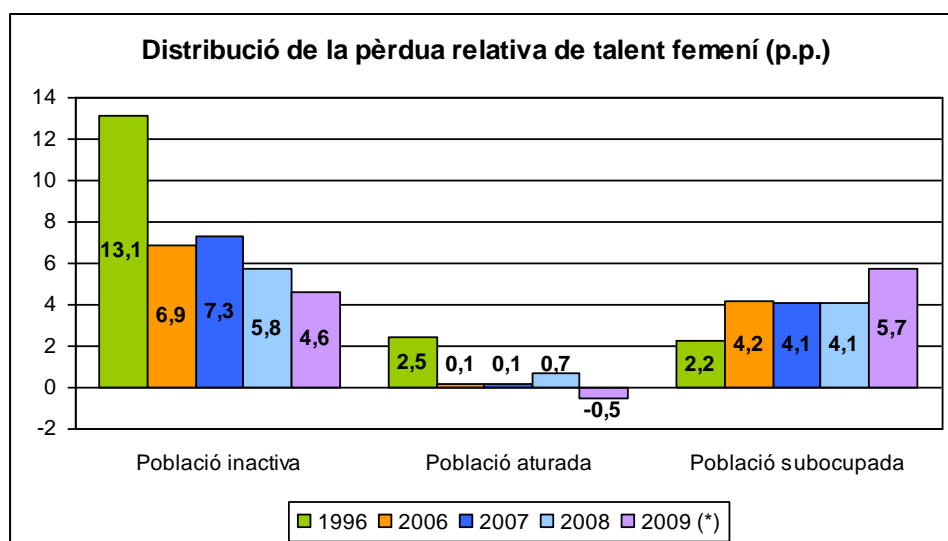
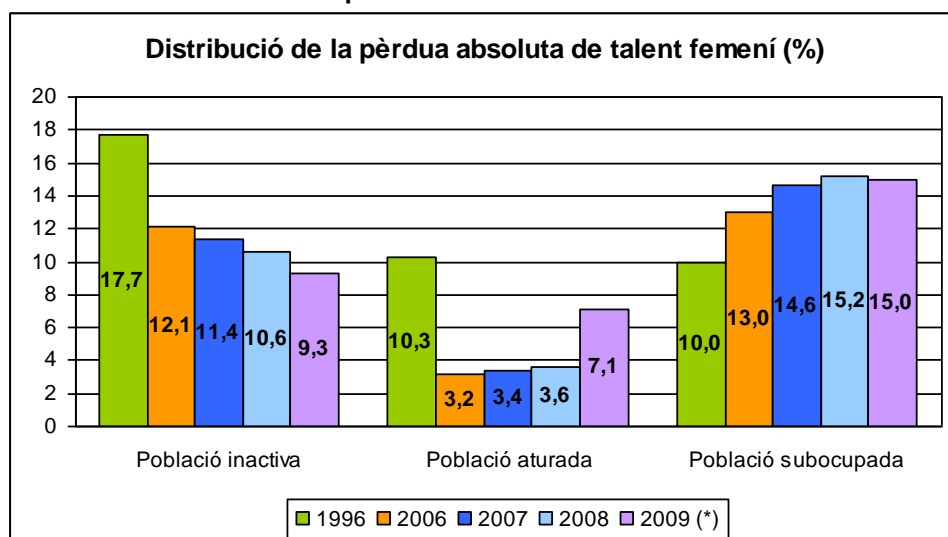
Font: elaboració pròpia a partir de les dades de l'Enquesta de Població Activa (INE).

Gràfic 22. Pèrdua de talent per sexe



Font: elaboració pròpia a partir de les dades de l'Enquesta de Població Activa (INE).

Gràfic 23. Distribució de la pèrdua absoluta i relativa de talent femení



Font: elaboració pròpia a partir de les dades de l'Enquesta de Població Activa (INE).

La pèrdua de talent femení des d'una perspectiva comparada

Una de les novetats d'aquest estudi en relació a l'anterior, és la comparació de la pèrdua de talent femení de Catalunya amb la que es produeix a les altres comunitats autònomes i amb el conjunt de l'estat. La taula 24 mostra, per les diferents comunitats autònomes de l'estat i pel 2008, els resultats de la pèrdua absoluta i relativa de talent femení, així com la contribució a la pèrdua relativa de les diferents situacions que defineixen la pèrdua de talent.

El 2008, la pèrdua relativa de talent femení de Catalunya es situava en una posició intermèdia entre totes les comunitats autònomes i lleugerament millor que el conjunt d'Espanya. Concretament, la comunitat autònoma amb una pèrdua relativa menor és Navarra amb 7,5 punts percentuals, seguida de Cantàbria (8,2 p.p.) i Madrid (8,6 p.p.), que en comparació amb Catalunya (novena regió amb la pèrdua relativa més petita), suposa una millora d'entre 2 i 3 punts percentuals. Per contra, les diferències amb les regions que major desapropiament relatiu del talent de les dones fan són força més acusades, ja que a Astúries aquesta pèrdua supera els 20 punts percentuals, a les Illes Balears és de 18,5 p.p. i a Castella i Lleó de 15 p.p.

La principal diferència de Catalunya respecte la resta de regions de l'estat rau en la contribució relativa de la subocupació en la pèrdua (gràfic 25). A Catalunya, les contribucions relatives de la inactivitat i de l'atur (5,8 i 0,7 punts percentuals respectivament) són de les menors de totes les comunitats autònomes – en el primer cas només a Múrcia és menor i en el segon, només a Aragó, Illes Balears i Navarra és menor – però en canvi la contribució relativa de la subocupació, amb 4,3 punts percentuals, és una de les més grans. De fet, aquesta únicament és millor que la contribució de la subocupació en les tres regions que en conjunt menor aprofitament treuen del talent de les dones, i es troba a gran distància de les regions que presenten millors registres en aquest aspecte, com són Castella-La Manxa, Canàries, Andalusia i la Comunitat

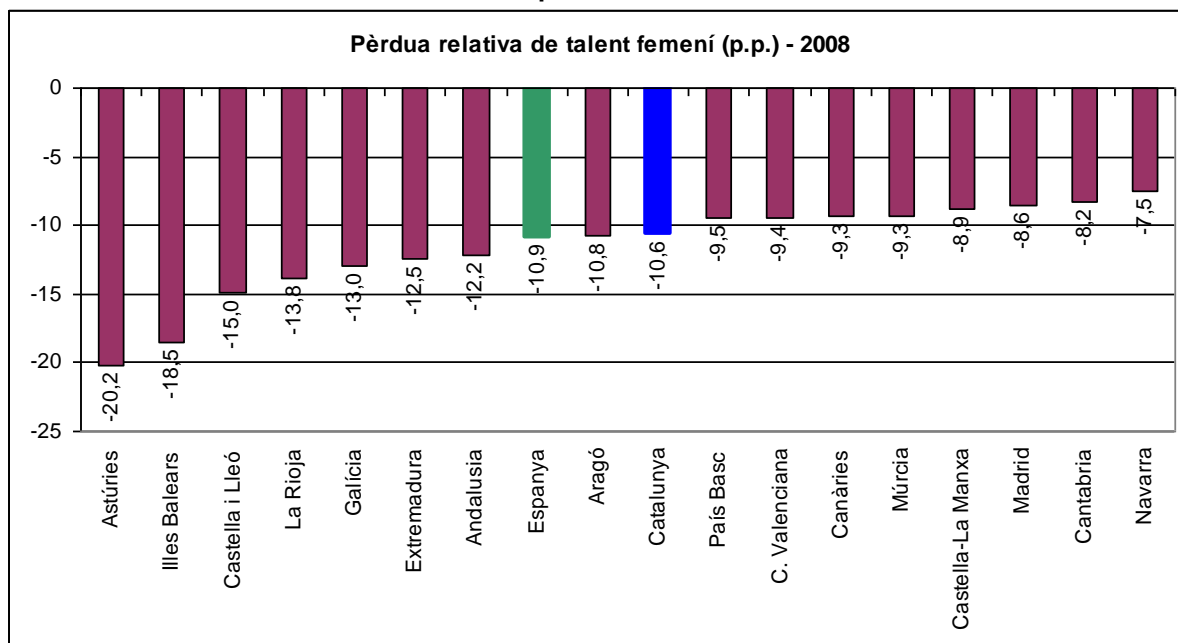
Valenciana, on la subocupació té una contribució relativa fins i tot favorable a les dones.

Taula 24. Pèrdua de talent femení per comunitats autònomes

2008	Pèrdua absoluta (dones)		Pèrdua relativa		Composició pèrdua relativa (p.p)		
	n	%	n	p.p.	Inac.	Atur	Sub.
Astúries	-39.742	-40,13	-21.196	-20,15	7,46	2,67	10,03
Illes Balears	-28.814	-42,44	-14.884	-18,51	9,90	-0,19	8,80
Castella i Lleó	-92.136	-39,22	-44.763	-14,96	8,12	2,52	4,32
La Rioja	-8.441	-30,49	-3.959	-13,82	11,75	1,60	0,47
Galícia	-79.992	-32,53	-37.299	-12,98	7,96	2,19	2,82
Extremadura	-24.361	-36,78	-8.848	-12,48	6,62	4,57	1,29
Andalusia	-219.244	-39,61	-66.846	-12,16	8,60	4,01	-0,45
Espanya	-1.302.578	-33,77	-425.358	-10,90	7,36	1,79	1,75
Aragó	-39.209	-33,95	-10.930	-10,76	9,87	-0,55	1,44
Catalunya	-178.526	-29,33	-63.761	-10,58	5,77	0,71	4,10
País Basc	-69.705	-27,61	-19.228	-9,45	6,38	0,72	2,36
C. Valenciana	-137.015	-35,01	-39.850	-9,42	8,26	1,31	-0,16
Canàries	-53.960	-37,65	-14.068	-9,34	7,73	2,47	-0,86
Múrcia	-32.481	-33,81	-7.495	-9,27	3,21	2,15	3,91
Castella-La Manxa	-38.288	-31,39	-11.311	-8,87	7,95	2,09	-1,17
Madrid	-220.898	-31,40	-51.221	-8,60	6,98	1,23	0,39
Cantàbria	-18.192	-31,01	-5.476	-8,24	6,34	1,28	0,62
Navarra	-19.242	-30,06	-5.164	-7,51	6,04	0,56	0,91

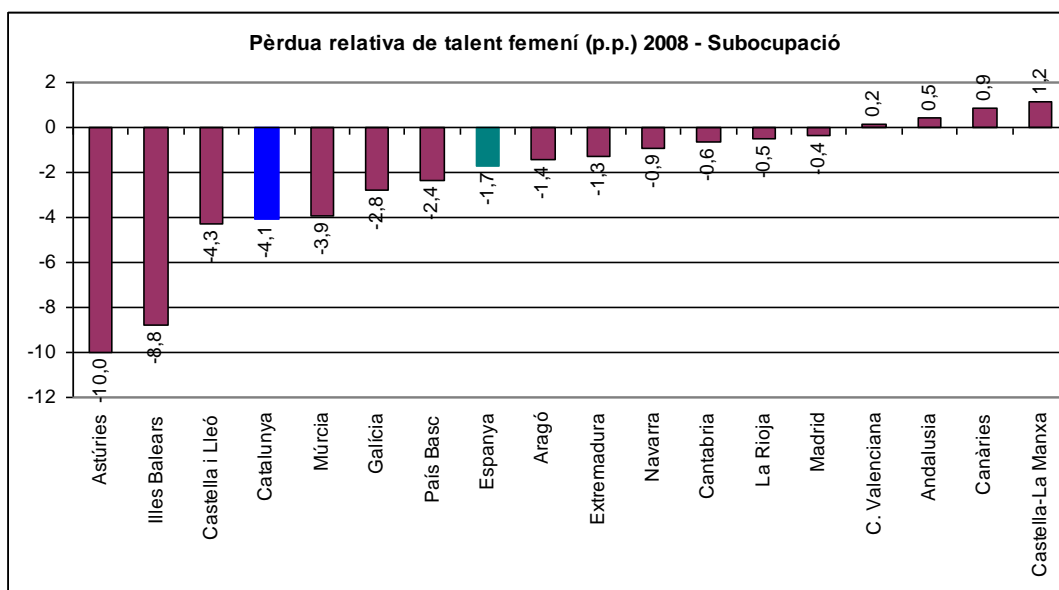
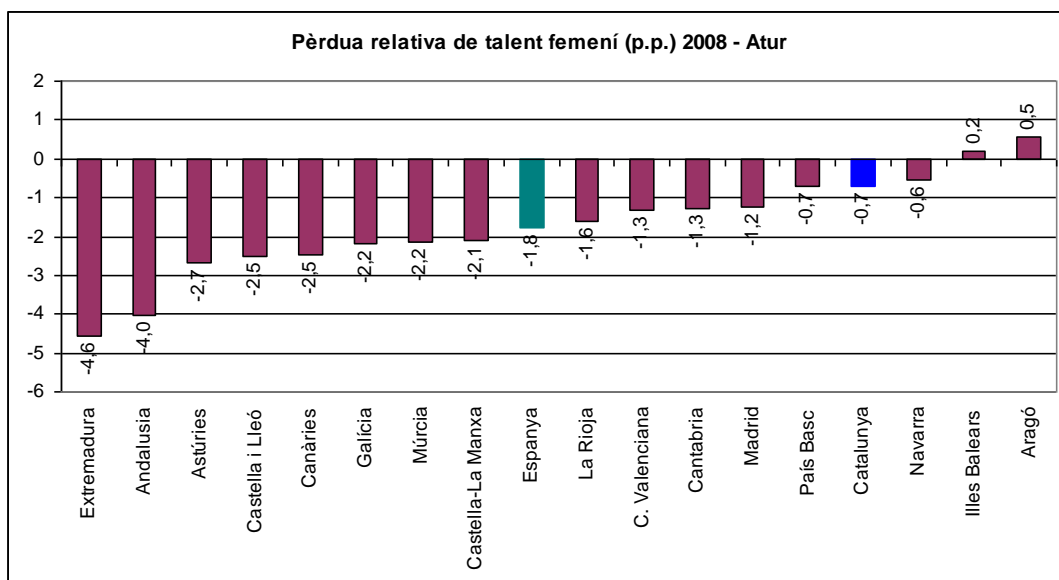
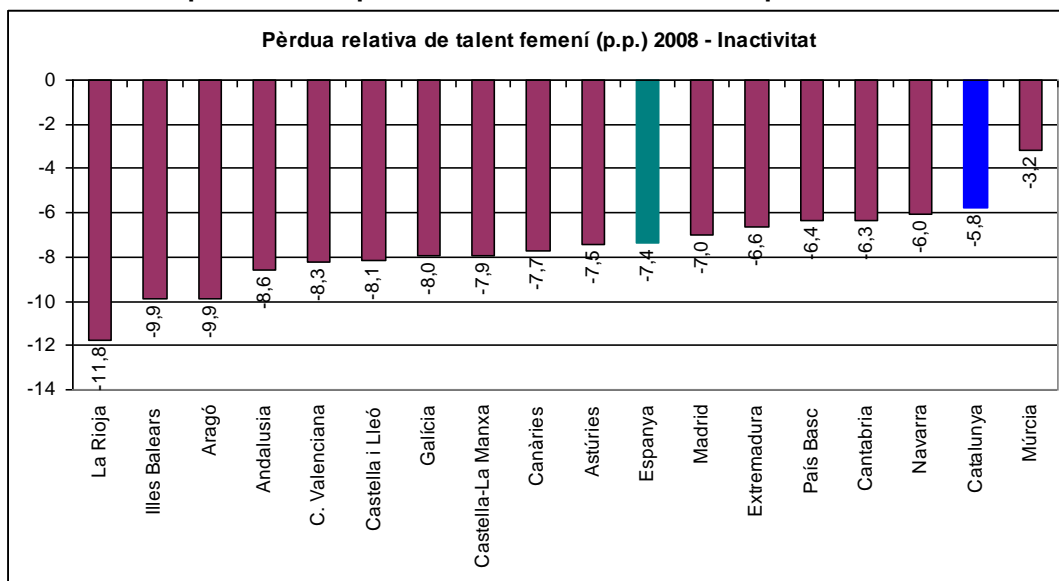
Font: elaboració pròpia a partir de les dades de l'Enquesta de Població Activa (INE).

Gràfic 24. Pèrdua relativa de talent femení per comunitats autònomes



Font: elaboració pròpia a partir de les dades de l'Enquesta de Població Activa (INE).

Gràfic 25. Composició de la pèrdua relativa de talent femení per comunitats autònomes



Font: elaboració pròpia a partir de les dades de l'Enquesta de Població Activa (INE).

Condicionants de la pèrdua de talent

La principal novetat d'aquest estudi respecte el seu antecessor és que una vegada s'ha determinat quina és la pèrdua de talent femení a Catalunya, no es queda aquí, sinó que intenta aprofundir en els condicionants que caracteritzen aquesta pèrdua a través de la comparació del perfil de les dones amb estudis superiors que treballen d'acord amb el seu nivell de qualificació amb les que no treballen o ho fan en un lloc de treball per sota del seu nivell de qualificació. Els factors que permetin diferenciar aquests dos col·lectius ens aportaran informació de les possibles causes de la pèrdua de talent femení a Catalunya. A més a més, aquesta anàlisi també s'ha realitzat entre els homes, la qual cosa permetrà detectar les causes que tenen una major incidència en la pèrdua femenina en contraposició amb la masculina.

Per dur a terme aquesta anàlisi s'han tingut en compte les següents variables de tipus personal i familiar:

- Edat
- Camp d'estudis
- Presència de fills menors de 5 anys
- Convivència en parella
- Tipologia de la llar

I les següents de tipus laboral per la població ocupada:

- Situació laboral
- Ocupació
- Tipus de jornada
- Antiguitat
- Activitat econòmica
- Tipus de contracte
- Tipus d'organització

Davant de les diferents situacions que defineixen la pèrdua i els diferents col·lectius a què pot afectar, l'anàlisi s'ha dut a terme diferenciant dos tipus de pèrdua:

- La pèrdua associada al fet de no estar treballant, que pot afectar al conjunt de la població de 25 a 64 anys amb estudis superiors,
- La pèrdua associada a la subocupació, que, per definició, només pot afectar a la població de 25 a 64 anys amb estudis universitaris.

En el primer cas, lògicament, només té sentit l'anàlisi de les variables de tipus personal i familiar, mentre que en el segon, s'han tingut en compte també les variables laborals. Tota aquesta informació es troba disponible en l'EPA.

En ambdós casos, l'anàlisi s'ha realitzat en dos passos i de forma separada per homes i dones. Primer s'ha explorat de forma descriptiva la relació entre les variables considerades i la pèrdua de talent, i seguidament s'ha ajustat un model de regressió logística per tal de confirmar quines d'aquestes variables realment eren significativament definitòries de la pèrdua de talent i en quina mesura.

Finalment, hi un aspecte metodològic que ha acabat de condicionar el tractament de les dades. Es tracta de la inclusió en l'anàlisi del camp d'estudis de la població amb estudis superiors. Aquesta dada es recull únicament a una submostra de l'EPA i només permet el tractament anual de la informació. Amb tot, la mostra resultant per Catalunya pel 2007 (darreres microdades disponibles que incloïen les variables de submostra en el moment de l'estudi) no és suficientment gran pel seu anàlisi amb els consegüents problemes de representativitat que això comporta. Davant d'aquest obstacle, i donada la importància que aquesta informació pot tenir en la pèrdua de talent, s'ha considerat oportú realitzar una anàlisi específica d'aquesta incidència pel conjunt d'Espanya el 2007, i prosseguir amb la resta de l'anàlisi amb les dades de Catalunya corresponents al 2008.

La pèrdua de talent per camp d'estudis, edat i sexe

Per analitzar la incidència del camp d'estudis en la pèrdua de talent, s'ha considerat una variable categòrica de 3 nivells; ciències, matemàtiques i informàtica, enginyeria, indústria i construcció i el conjunt dels altres camps d'estudi. L'elecció d'aquestes categories respon a les enormes diferències en la composició per sexes dels diferents camps d'estudi: en la primera categoria hi ha 61% d'homes i un 39% de dones, en la segona un 89% d'homes i tan sols un 11% de dones, i en la tercera, únicament un 37% d'homes i fins a un 63% de dones.

Ocupació versus atur i inactivitat

La taula 25 mostra els percentatges de població de 25 a 64 anys amb estudis superiors que es troba ocupada i desocupada segons el sexe i el camp dels estudis de més alt nivell. La taula 26 presenta les mateixes dades però per dos trams d'edat diferents: de 25 a 34 anys per una banda, i de 35 a 64 per l'altra.

Com es pot observar, per tots els camps d'estudis es detecten diferències significatives entre homes i dones, sent la proporció de dones en atur o situació d'inactivitat notablement superior a la dels homes; entre un 17% i un 20% en el cas de les dones i entre un 10% i un 12% en el cas dels homes. D'altra banda, les dades de la taula 25 no semblen indicar que entre els camps d'estudi hi hagi gran diferències en la incidència de la no ocupació.

La taula 26 però posa en evidència que això no és així, sinó que en realitat depèn de l'edat de la població. Així, observem com entre la població més jove, el percentatge d'aturats i inactius és molt similar entre els homes i les dones que tenen estudis d'enginyeria, indústria i construcció (8,4% i 11,3% respectivament), mentre que pels altres camps d'estudi es mantenen les diferències entre sexes que hem vist anteriorment. Entre la població de més edat, es repeteix el patró del conjunt de la població, amb importants diferències entre homes i dones, i fins i tot més accentuades entre els que tenen estudis d'enginyeria, indústria i construcció.

A més a més, si comparem les taxes de desocupació dels dos trams d'edat, observem com mentre els que tenen estudis de ciències, matemàtiques i informàtica o d'altres camps d'estudi, no hi ha gran diferències ni entre els homes ni entre les dones, si que n'hi ha entre la població amb estudis d'enginyeria, indústria i construcció. En aquest cas, la població jove té taxes més elevades d'ocupació, i molt especialment les dones joves (88,7% enfront 75,5%).

Taula 25. Relació amb l'activitat de la població de 25 a 64 anys amb nivell d'estudis alt per camp d'estudi i sexe

Població de 25 a 64 anys amb nivell d'estudis alt (% fila)	Atur o Inactivitat	Ocupació	Sign.	% columna
<i>Ciències, matemàtiques i informàtica</i>				
Home	11,0	89,0	1%	61,3
Dona	20,0	80,0	1%	38,7
Total	14,5	85,5		
<i>Enginyeria, indústria i construcció</i>				
Home	10,1	89,9	1%	89,4
Dona	17,1	82,9	1%	10,6
Total	10,9	89,1		
<i>Altres camps d'estudi</i>				
Home	11,8	88,2	1%	37,1
Dona	19,3	80,7	1%	62,9
Total	16,5	83,5		

Font: elaboració pròpia a partir de les dades de l'Enquesta de Població Activa (INE).

Taula 26. Relació amb l'activitat de la població de 25 a 64 anys amb nivell d'estudis alt per camp d'estudi, sexe i trams d'edat

Població de 25 a 34 anys amb nivell d'estudis alt (% fila)	Atur o Inactivitat	Ocupació	Sign.	% columna
<i>Ciències, matemàtiques i informàtica</i>				
Home	11,8	88,2	1%	60,7
Dona	20,4	79,6	1%	39,3
Total	15,1	84,9		
<i>Enginyeria, indústria i construcció</i>				
Home	8,4	91,6	n.s.	84,4
Dona	11,3	88,7	n.s.	15,6
Total	8,8	91,2		
<i>Altres camps d'estudi</i>				
Home	13,6	86,4	1%	32,8
Dona	18,5	81,5	1%	67,2
Total	16,9	83,1		

Població de 35 a 64 anys amb nivell d'estudis alt (% fila)	Atur o Inactivitat	Ocupació	Sign.	% columna
<i>Ciències, matemàtiques i informàtica</i>				
Home	10,3	89,7	1%	61,9
Dona	19,4	80,6	1%	38,1
Total	13,8	86,2		
<i>Enginyeria, indústria i construcció</i>				
Home	11,1	88,9	1%	92,5
Dona	24,5	75,5	1%	7,5
Total	12,1	87,9		
<i>Altres camps d'estudi</i>				
Home	10,8	89,2	1%	39,9
Dona	19,8	80,2	1%	60,1
Total	16,2	83,8		

Font: elaboració pròpia a partir de les dades de l'Enquesta de Població Activa (INE).

Per tal de copsar la incidència real d'aquestes variables en la desocupació s'han estimat dos models de regressió logística, un per les dones (taula 27) i un pels homes (taula 28), on la variable dependent és la probabilitat d'estar desocupat, i les variables independents són l'edat i el camp d'estudis. A més a més, a la vista dels resultats descriptius també s'ha introduït al model la interacció entre les dues variables independents.

Els resultats dels dos models confirmen plenament els indicis apuntats en l'anàlisi descriptiva. En primer lloc es constata que la probabilitat d'estar a l'atur o la inactivitat és més gran per les dones que pels homes (la constant del model de les dones – 0,247 – és superior a la del model dels homes – 0,121).

En segon lloc, el model ajustat a les dones indica que ni l'edat ni el camp d'estudis són factors significatius en l'anàlisi de la probabilitat d'estar desocupada, sinó que únicament la interacció entre aquests dos ho és. Concretament, el model indica que únicament el fet de tenir entre 25 i 34 anys i estudis d'enginyeria, indústria i construcció té una incidència en aquesta probabilitat, doncs per aquestes dones la probabilitat d'estar desocupades és notablement menor que per la resta.

Finalment, en el cas dels homes la regressió logística indica que en aquest cas el factor edat sí que és significatiu, i en general, la probabilitat d'estar a l'atur o la inactivitat és superior entre els que tenen 35 anys o més. Com en el cas de les dones, tampoc el camp d'estudis es revela com a significatiu, però sí la interacció, que indica també en aquest cas que la probabilitat d'estar desocupat és menor entre els joves amb estudis d'enginyeria, indústria i construcció que entre la resta.

Taula 27. Regressió logística- Dones de 25 a 64 anys amb nivell d'estudis alt: odds de no estar ocupada

Variable	e^{β_i}	Sign.
Constant	0,247	0,000
Edat (referència: 35-64 anys)	-	n.s.
Camp d'estudis (referència: Altres camps d'estudi)		n.s.
Enginyeria, indústria i construcció	-	n.s.
Ciències, matemàtiques i informàtica	-	n.s.
Edat x Camp d'estudis		0,017
25-34 anys i Enginyeria, indústria i construcció	0,437	0,007
25-34 anys i Ciències, matemàtiques i informàtica	-	n.s.
	N	8.276
	Chi-square	12,711
	Prob > Chi-square	0,000
	-2 Log likelihood	8.061,8
	Cox & Snell R square	0,002
	Nagelkerke R square	0,002

Font: elaboració pròpia a partir de les dades de l'Enquesta de Població Activa (INE).

Taula 28. Regressió logística- Homes de 25 a 64 anys amb nivell d'estudis alt: odds de no estar ocupat

Variable	e^{β_i}	Sign.
Constant	0,121	0,000
Edat (referència: 35-64 anys)	1,302	0,009
Camp d'estudis (referència: Altres camps d'estudi)		n.s.
Enginyeria, indústria i construcció	-	n.s.
Ciències, matemàtiques i informàtica	-	n.s.
Edat x Camp d'estudis		0,004
25-34 anys i Enginyeria, indústria i construcció	0,562	0,001
25-34 anys i Ciències, matemàtiques i informàtica	-	n.s.
	N	7.608
	Chi-square	16,698
	Prob > Chi-square	0,005
	-2 Log likelihood	5.285,3
	Cox & Snell R square	0,002
	Nagelkerke R square	0,004

Font: elaboració pròpia a partir de les dades de l'Enquesta de Població Activa (INE).

Ocupació qualificada versus subocupació

En relació a la incidència de la subocupació entre la població ocupada amb estudis universitaris (taula 29) segons el sexe, el camp d'estudis i l'edat, les dades indiquen una realitat diferent. En aquest cas, no s'observen diferències significatives entre els percentatges de població subocupada dels homes i les dones ni entre els que tenen estudis d'enginyeria, indústria i construcció ni entre els que tenen estudis dels camps de ciències, matemàtiques i informàtica. Per la resta de camps d'estudi en canvi sí que s'observen diferències significatives en la incidència de la subocupació entre els dos sexes (22,2% pels homes i 24,9% per les dones).

L'anàlisi segons l'edat (taula 30) no revela diferències significatives entre els dos sexes entre la població més jove per cap dels camps d'estudi, mentre que entre la població de 35 anys o més, novament només es detecten diferències entre els que tenen estudis d'altres camps, on la incidència de la subocupació és lleugerament superior entre les dones.

No obstant, si es comparen les taxes de subocupació de la població jove amb la resta, les diferències són notables tant per homes com per dones. En general la subocupació té major incidència entre la població jove, excepte entre els

universitaris de l'enginyeria, indústria i construcció, on la subocupació afecta en menor mesura a la població jove, i molt especialment a les dones joves (9,6% enfront 23,7%).

Taula 29. Relació amb la subocupació de la població ocupada de 25 a 64 anys per camp d'estudi i sexe

Població ocupada de 25 a 64 anys amb estudis universitaris (% fila)	No subocupació	Subocupació	Sign.	% columna
<i>Ciències, matemàtiques i informàtica</i>				
Home	79,9	20,1	n.s.	63,3
Dona	80,6	19,4	n.s.	36,7
Total	80,1	19,9		
<i>Enginyeria, indústria i construcció</i>				
Home	85,2	14,8	n.s.	83,8
Dona	85,1	14,9	n.s.	16,2
Total	85,2	14,8		
<i>Altres camps d'estudi</i>				
Home	77,8	22,2	1%	40,8
Dona	75,1	24,9	1%	59,2
Total	76,2	23,8		

Font: elaboració pròpia a partir de les dades de l'Enquesta de Població Activa (INE).

Taula 30. Relació amb la subocupació de la població ocupada de 25 a 64 anys per camp d'estudi, sexe i trams d'edat

Població ocupada de 25 a 34 anys amb estudis universitaris (% fila)	No subocupació	Subocupació	Sign.	% columna
<i>Ciències, matemàtiques i informàtica</i>				
Home	74,7	25,3	n.s.	62,4
Dona	76,7	23,3	n.s.	37,6
Total	75,4	24,6		
<i>Enginyeria, indústria i construcció</i>				
Home	86,5	13,5	n.s.	75,1
Dona	90,4	9,6	n.s.	24,9
Total	87,4	12,6		
<i>Altres camps d'estudi</i>				
Home	68,6	31,4	n.s.	35,1
Dona	68,4	31,6	n.s.	64,9
Total	68,5	31,5		

Població ocupada de 35 a 64 anys amb estudis universitaris (% fila)	No subocupació	Subocupació	Sign.	% columna
<i>Ciències, matemàtiques i informàtica</i>				
Home	84,0	16,0	n.s.	64,1
Dona	84,2	15,8	n.s.	35,9
Total	84,1	15,9		
<i>Enginyeria, indústria i construcció</i>				
Home	84,3	15,7	n.s.	89,9
Dona	76,3	23,7	n.s.	10,1
Total	83,5	16,5		
<i>Altres camps d'estudi</i>				
Home	82,1	17,9	5%	44,2
Dona	79,6	20,4	5%	55,8
Total	80,7	19,3		

Font: elaboració pròpia a partir de les dades de l'Enquesta de Població Activa (INE).

Els dos models de regressió logística, un per les dones (taula 31) i un pels homes (taula 32), estimen en aquest cas la probabilitat d'estar subocupat. Novament les variables independents són l'edat i el camp d'estudis, més la interacció entre ambdues.

També en aquest cas la primera constatació a fer és la major incidència de la subocupació entre les dones que entre els homes, tot i que ara les diferències són molt més petites.

A més a més, en aquest cas els resultats dels dos models són molt semblants. Per ambdós sexes, l'edat apareix com a factor significatiu indicant una major probabilitat de la població més jove d'estar desocupada que la de més edat, exceptuant el cas dels joves amb estudis d'enginyeria, indústria i construcció que tenen una probabilitat menor.

La diferència entre els dos models està en la intensitat en que aquests factors afecten a la probabilitat d'estar subocupat. En el cas dels homes, l'augment de la probabilitat que suposa el fet de tenir menys de 35 anys és superior a l'augment provocat pel mateix fet entre les dones (odds 2,098 i 1,796 vegades superiors respectivament), mentre que la reducció de la probabilitat que implica el fet de tenir menys de 35 anys i estudis d'enginyeria, indústria i construcció és superior per les dones que pels homes (odds 0,193 i 0,396 vegades inferiors respectivament).

Taula 31. Regressió logística. Dones ocupades de 25 a 64 anys amb estudis universitaris – Odds d'estar subocupada

Variable	e^{β_i}	Sign.
Constant	0,257	0,000
Edat (referència: 35-64 anys)	1,796	0,000
Camp d'estudis (referència: Altres camps d'estudi)		n.s.
Enginyeria, indústria i construcció	-	n.s.
Ciències, matemàtiques i informàtica	-	n.s.
Edat x Camp d'estudis		0,001
25-34 anys i Enginyeria, indústria i construcció	0,193	0,000
25-34 anys i Ciències, matemàtiques i informàtica	-	n.s.
	N	5.098
	Chi-square	96,647
	Prob > Chi-square	0,000
	-2 Log likelihood	5.521,4
	Cox & Snell R square	0,019
	Negelkerke R square	0,028

Font: elaboració pròpia a partir de les dades de l'Enquesta de Població Activa (INE).

Taula 32. Regressió logística. Homes ocupats de 25 a 64 anys amb estudis universitaris – Odds d'estar subocupat

Variable	e^{β_i}	Sign.
Constant	0,218	0,000
Edat (referència: 35-64 anys)	2,098	0,009
Camp d'estudis (referència: Altres camps d'estudi)		n.s.
Enginyeria, indústria i construcció	-	n.s.
Ciències, matemàtiques i informàtica	-	n.s.
Edat x Camp d'estudis		0,000
25-34 anys i Enginyeria, indústria i construcció	0,396	0,000
25-34 anys i Ciències, matemàtiques i informàtica	-	n.s.
	N	4.376
	Chi-square	95,146
	Prob > Chi-square	0,000
	-2 Log likelihood	4.339,6
	Cox & Snell R square	0,022
	Negelkerke R square	0,034

Font: elaboració pròpia a partir de les dades de l'Enquesta de Població Activa (INE).

Trets de la pèrdua de talent per sexe

Ocupació versus atur i inactivitat

Per analitzar la incidència de l'atur i la inactivitat entre la població de 25 a 64 anys amb estudis superiors s'han considerat quatre variables de tipus personal i familiar: l'edat, la presència de fills menors de 5 anys, la convivència amb parella i la tipologia de la llar.

La taula 33 mostra la distribució de les dones de 25 a 64 anys que tenen estudis superiors segons aquestes variables i la seva relació amb l'activitat. Primer en percentatges fila i seguidament en percentatges columna.

En el seu conjunt tenim que un 14% de dones amb estudis superiors no treballa, de les quals un 25% es troben a l'atur i el restant 75% són econòmicament inactives. Observem també de l'anàlisi descriptiva com totes les variables considerades presenten un efecte significatiu sobre la desocupació. En quan a l'edat, les dades indiquen que hi ha una major proporció de dones d'edat avançada (de 55 a 64 anys) en aquesta situació (31%) que de la resta d'edats, i especialment respecte les més joves que són les que es troben ocupades en major proporció (89%).

El fet de tenir fills menors de 5 anys a càrrec o no també té una incidència significativa en la desocupació: un 19% de les que en tenen no estan treballant actualment, quan entre les que no en tenen aquesta proporció és únicament del 13%.

En coherència amb el resultat anterior, el fet de tenir parella o no també influeix en la seva relació amb l'activitat. Concretament, un 16% de les que tenen parella estan a l'atur o la inactivitat, enfront del 11% de les que no tenen parella.

En relació al tipus de llar, variable molt estretament relacionada amb les dues anteriors, els resultats descriptius també apunten en la mateixa direcció. Les dones amb fills menors a càrrec estan desocupades en major proporció que la resta (19%), i molt especialment respecte les que viuen soles (7%).

La taula 34 mostra la mateixa distribució anterior però en aquest cas pels homes, i tot i que novament totes les variables apareixen com a significatives, el seu sentit no sempre és el mateix que en el cas de les dones.

Entre els homes amb estudis superiors, tan sols un 8% no treballen, dels quals un 37% estan a l'atur i un 63% en situació d'inactivitat econòmica.

Pel que fa a la influència de l'edat en el fet de trobar-se desocupat, també s'observa una major proporció entre els de més edat (20%) que en la resta. En aquest cas, i a diferència de les dones, però els que treballen en major proporció no són els més joves, sinó que ho són els que ja tenen entre 35 i 44 anys, dels quals fins a un 97% estan treballant.

Les variables d'entorn familiar, tenen aquí una influència diferent sobre la desocupació. Mentre que per les dones el fet de tenir fills menors a càrrec i parella apareixien com a factors que desfavorien l'ocupació, entre els homes és al revés; el percentatge d'homes amb fills menors de 5 anys a càrrec que no treballa és tan sols del 2,4% (enfront del 9% d'entre els que no tenen fills) i el percentatge d'homes que viuen amb parella que no treballen és tan sols del 6% (enfront del 11% d'entre els que no tenen parella).

D'acord amb l'anterior, respecte a la tipologia de llar on viuen els homes, els que viuen amb fills menors de 5 anys a càrrec són els que es troben desocupats en menor proporció, especialment respecte els que no tenen fills d'aquesta edat a càrrec i que tot i no viure amb parella si conviuen amb altres persones (11%).

Taula 33. Relació amb l'activitat de les dones de 25 a 64 anys amb nivell d'estudis alt

Dones de 25 a 64 anys amb nivell d'estudis alt (%fila)	Atur o Inactivitat	Ocupació	Total	Sign.
<i>Relació amb l'activitat</i>				
Ocupada	0,0	100,0	100	1%
Aturada	100,0	0,0	100	1%
Inactiva	100,0	0,0	100	1%
<i>Edat</i>				
25-34	11,2	88,8	100	1%
35-44	14,5	85,5	100	n.s.
45-54	13,0	87,0	100	n.s.
55-64	30,9	69,1	100	1%
<i>Té fills menors de 5 anys</i>				
No	12,8	87,2	100	1%
Si	18,6	81,4	100	1%
<i>Viu en parella</i>				
No	11,0	89,0	100	5%
Si	15,5	84,5	100	5%
<i>Tipologia de la llar</i>				
Un únic membre	6,9	93,1	100	5%
Parella sense fills ni altres persones	11,5	88,5	100	n.s.
Amb fills menors de 5 anys	18,6	81,4	100	1%
Sense parella però amb altres persones	11,9	88,1	100	n.s.
Parella i altres persones	16,0	84,0	100	n.s.
<i>Total</i>	<i>14,1</i>	<i>85,9</i>	<i>100</i>	

Dones de 25 a 64 anys amb nivell d'estudis alt (%columna)	Atur o Inactivitat	Ocupació	Total	Sign.
<i>Relació amb l'activitat</i>				
Ocupada	0,0	100,0	85,9	1%
Aturada	25,1	0,0	3,6	1%
Inactiva	74,9	0,0	10,6	1%
<i>Edat</i>				
25-34	32,6	42,5	41,1	1%
35-44	36,1	35,1	35,3	n.s.
45-54	14,7	16,2	16,0	n.s.
55-64	16,6	6,1	7,6	1%
<i>Té fills menors de 5 anys</i>				
No	68,9	77,6	76,4	1%
Si	31,1	22,4	23,6	1%
<i>Viu en parella</i>				
No	23,0	30,7	29,6	5%
Si	77,0	69,3	70,4	5%
<i>Tipologia de la llar</i>				
Un únic membre	3,1	6,9	6,3	5%
Parella sense fills ni altres persones	17,6	22,3	21,6	n.s.
Amb fills menors de 5 anys	31,1	22,4	23,6	1%
Sense parella però amb altres persones	18,6	22,7	22,1	n.s.
Parella i altres persones	29,6	25,7	26,3	n.s.

Font: elaboració pròpia a partir de les dades de l'Enquesta de Població Activa (INE).

Taula 34. Relació amb l'activitat dels homes de 25 a 64 anys amb nivell d'estudis alt

Homes de 25 a 64 anys amb nivell d'estudis alt (%fila)	Atur o Inactivitat	Ocupació	Total	Sign.
<i>Relació amb l'activitat</i>				
Ocupat	0,0	100,0	100	1%
Aturat	100,0	0,0	100	1%
Inactiu	100,0	0,0	100	1%
<i>Edat</i>				
25-34	8,0	92,0	100	n.s.
35-44	3,0	97,0	100	1%
45-54	6,8	93,2	100	n.s.
55-64	20,0	80,0	100	1%
<i>Té fills menors de 5 anys</i>				
No	8,9	91,1	100	1%
Si	2,4	97,6	100	1%
<i>Viu en parella</i>				
No	10,5	89,5	100	1%
Si	6,4	93,6	100	1%
<i>Tipologia de la llar</i>				
Un únic membre	9,8	90,2	100	n.s.
Parella sense fills ni altres persones	9,5	90,5	100	n.s.
Amb fills menors de 5 anys	2,4	97,6	100	1%
Sense parella però amb altres persones	10,8	89,2	100	5%
Parella i altres persones	6,7	93,3	100	n.s.
<i>Total</i>	<i>7,7</i>	<i>92,3</i>	<i>100,0</i>	

Homes de 25 a 64 anys amb nivell d'estudis alt (%columna)	Atur o Inactivitat	Ocupació	Total	Sign.
<i>Relació amb l'activitat</i>				
Ocupat	0,0	100,0	92,3	1%
Aturat	37,1	0,0	2,8	1%
Inactiu	62,9	0,0	4,8	1%
<i>Edat</i>				
25-34	38,2	36,3	36,5	n.s.
35-44	12,4	33,2	31,6	1%
45-54	17,6	19,8	19,7	n.s.
55-64	31,9	10,6	12,2	1%
<i>Té fills de 4 anys o menys</i>				
No	94,4	80,7	81,7	1%
Si	5,6	19,3	18,3	1%
<i>Viu en parella</i>				
No	42,3	29,9	30,8	1%
Si	57,7	70,1	69,2	1%
<i>Tipologia de la llar</i>				
Un únic membre	11,4	8,7	8,9	n.s.
Parella sense fills ni altres persones	25,9	20,5	20,9	n.s.
Amb fills menors de 5 anys	5,6	19,3	18,3	1%
Sense parella però amb altres persones	30,9	21,2	21,9	5%
Parella i altres persones	26,1	30,3	30,0	n.s.

Font: elaboració pròpia a partir de les dades de l'Enquesta de Població Activa (INE).

Per tal de confirmar la influència d'aquestes variables conjuntament, s'han estimat dos models de regressió logística, un per les dones (taula 35) i un pels homes (taula 36), on la variable dependent és la probabilitat d'estar desocupat, i les variables explicatives les que hem vist en l'anàlisi descriptiva anterior.

La primera constatació que cal extreure comparant els dos models és que, en general, la probabilitat de no treballar és força superior per les dones que pels homes (constants dels models de 0,211 i 0,032 respectivament).

Segonament, remarcar que tant per homes com per dones, l'edat és un factor significatiu una vegada es controla per la resta de variables i en el mateix sentit. La població de 55 anys o més té una probabilitat més elevada d'estar a l'atur o la inactivitat que la resta, concretament té una odds 4,281 vegades superior en el cas de les dones i de 4,300 en el cas dels homes.

La gran diferència entre els dos models està en la influència de les variables de tipus familiar, tal i com ja apuntava l'anàlisi descriptiva. Mentre que per les dones el fet de no tenir fills menors de 5 anys a càrrec fa disminuir notablement la probabilitat d'estar desocupada (odds 0,599 vegades inferior), i la presència o no d'una parella no es revela com a significativa una vegada es controla per la resta de variables del model, pels homes és al revés. La presència o no de fills menors de 5 anys no es revela com a significativa, però en canvi si que ho és el fet de tenir parella o no, i en concret el fet de no tenir-ne fa augmentar la probabilitat d'estar desocupats (odds 2,739 vegades superior).

Finalment indicar que en cap dels dos models apareix la variable de tipologia de llar com a significativa, la qual cosa és lògica si tenim en compte que els possibles efectes d'aquesta variable en la desocupació queden bàsicament recollits en les dues altres variables de tipus familiar.

Taula 35. Regressió logística- Dones de 25 a 64 anys amb nivell d'estudis alt: Odds de no estar ocupada

Variable	e^{β_i}	Sign.
Constant	0,211	0,000
Edat (referència: 25-34)		0,000
35-44	-	n.s.
45-54	-	n.s.
55-64	4,281	0,000
Té fills menors de 5 anys (referència: Si)	0,599	0,022
Té parella (referència: Si)	-	n.s.
Tipologia de la llar (referència: Amb fills menors de 5 anys)		n.s.
Un únic membre	-	n.s.
Parella sense fills ni altres persones	-	n.s.
Amb altres persones	-	n.s.
	N	1.387
	Chi-square	42,206
	Prob > Chi-square	0,000
	-2 Log likelihood	1.088,6
	Cox & Snell R square	0,030
	Negelkerke R square	0,054

Font: elaboració pròpia a partir de les dades de l'Enquesta de Població Activa (INE).

Taula 36. Regressió logística- Homes de 25 a 64 anys amb nivell d'estudis alt: Odds de no estar ocupat

Variable	e^{β_i}	Sign.
Constant	0,032	0,000
Edat (referència: 25-34)		0,000
35-44	-	n.s.
45-54	-	n.s.
55-64	4,300	0,000
Té fills menors de 5 anys (referència: Si)	-	n.s.
Té parella (referència: Si)	2,739	0,004
Tipologia de la llar (referència: Amb fills menors de 5 anys)		n.s.
Un únic membre	-	n.s.
Parella sense fills ni altres persones	-	n.s.
Amb altres persones	-	n.s.
	N	1.321
	Chi-square	54,972
	Prob > Chi-square	0,000
	-2 Log likelihood	659,7
	Cox & Snell R square	0,041
	Negelkerke R square	0,098

Font: elaboració pròpia a partir de les dades de l'Enquesta de Població Activa (INE).

Ocupació qualificada versus subocupació

Per l'anàlisi de la subocupació sobre la població ocupada que té estudis universitaris s'han considerat a més a més de les variables de tipus personal i familiar de l'anàlisi anterior, les següents variables de tipus laboral: situació laboral, ocupació, tipus de jornada, antiguitat a l'empresa o entitat actual i activitat econòmica de l'empresa o entitat, més el tipus de contracte i el tipus d'organització on treballen en el cas que siguin treballadors assalariats.

La taula 37 presenta la distribució de les dones de 25 a 64 anys ocupades i que tenen estudis universitaris segons aquestes variables i la seva relació amb la subocupació. Novament, la primera part de la taula mostra els percentatges fila i la segona els percentatges columna.

En el seu conjunt hi ha un 23% de dones amb estudis universitaris que treballen en llocs de treball per sota de la seva qualificació, de les quals la gran majoria (73%) són empleades administratives, un 16% són treballadores dels serveis i un 8% treballa en llocs no qualificats.

En aquest cas, en cap de les variables de situació familiar s'observen diferències significatives respecte el percentatge de subocupació. Respecte l'edat, les dones de 55 anys o més es troben en menor proporció subocupades (7%) que la resta (24-25%).

En relació a les variables de tipus laboral, no s'observen diferències significatives en el tipus de jornada ni en el tipus de contracte de les treballadores assalariades. En la resta de variables, situació laboral, antiguitat, activitat econòmica i tipus d'organització, si hi ha diferències significatives.

Concretament, les dones que treballen com assalariades es troben en major proporció en llocs de treball per sota de la seva qualificació que la resta (25% enfront 3%). També hi ha enormes diferències segons l'antiguitat en la feina: com més temps porten treballant a l'empresa o entitat actual, menys subocupades es troben (un 31% entre les que porten 2 anys o menys, un 25%

entre les que porten entre 2 i 10 anys i tan sols un 15% entre les que porten més de 10 anys). Pel que fa al tipus d'organització en que treballen les assalariades, entre les que treballen en organitzacions públiques hi ha una menor proporció de subocupades (12%) que entre les que ho fan en organitzacions privades (34%).

Finalment, respecte l'activitat econòmica de l'empresa o entitat on treballen es posa de manifest que en l'administració pública i l'educació és on hi ha una menor proporció de dones subocupades (9%), seguits a molta distància per la intermediació financera (35%). En el sector del comerç i en altres serveis és on major incidència té la subocupació amb més de la meitat de les dones treballant en llocs de treball per sota de la seva qualificació.

La taula 38 mostra la distribució respecte les mateixes variables anteriors però en aquest cas pels homes, i com en el cas de les dones, cap de les variables de tipus familiar es revela com a significativa respecte la subocupació.

Del total d'homes de 25 a 64 anys ocupats que tenen estudis universitaris, un 19% treballa en llocs de treball que estan per sota de la seva qualificació, entre els quals un 39% són empleats administratius, un 23% treballadors dels serveis, un 28% treballadors de la indústria i el restant 9% treballa en llocs de treball no qualificats.

Com en el cas de les dones, respecte l'edat també s'apunten diferències significatives entre els que tenen 55 anys i més i la resta; entre els treballadors de més edat hi ha una menor proporció de subocupats (9% enfront 18-22%).

Respecte les variables de tipus laboral, s'observen diferències significatives en totes les elles excepte en relació al tipus de jornada, com ja passava entre les dones. A diferència d'elles però, entre els homes si que hi ha diferències significatives respecte el tipus de contracte dels assalariats.

En general, entre els homes les diferències que s'observen tenen el mateix significat que les observades entre les dones, tot i que no són tan

pronunciades. Així, entre els treballadors assalariats hi ha una major proporció de subocupats (21%) que entre la resta de treballadors (10%). D'altra banda, respecte a l'antiguitat s'estableix una clara diferenciació entre els que porten 2 anys o menys a la mateixa empresa o entitat (27% de subocupació) i la resta (15-17% de subocupació). En relació al tipus d'organització, novament entre els que treballen en empreses o entitats públiques hi ha una menor incidència que entre els que ho fan en empreses o entitats privades (15% i 23% respectivament).

Com ja s'ha dit, i a diferència del que passava entre les dones, entre els homes que treballen com assalariats també sembla tenir influència en la subocupació el tipus de contracte. Concretament, entre els que tenen contracte temporal hi ha fins a un 33% de subocupats, mentre que entre els que tenen contracte indefinit aquest percentatge tan sols és del 19%.

Finalment, en relació a l'activitat econòmica les diferències entre sectors apareixen en els mateixos sectors que en el cas de les dones, però amb menor incidència. Els homes que treballen en el sector del comerç o d'altres serveis són els que es troben en major proporció subocupats (32-35%), mentre que els que treballen a l'administració pública i l'educació són els que menys subocupats estan (11%), seguits amb molt poca diferència pels que treballen a la intermediació financera (14%).

Taula 37. Relació amb la subocupació de les dones ocupades de 25 a 64 anys amb estudis universitaris

Dones ocupades de 25 a 64 anys amb estudis universitaris (%fila)	No subocupació	Subocupació	Total	Sign.
<i>Edat</i>				
25-34	74,9	25,1	100	n.s.
35-44	75,3	24,7	100	n.s.
45-54	76,0	24,0	100	n.s.
55-64	92,6	7,4	100	1%
<i>Té fills menors de 5 anys</i>				
No	77,7	22,3	100	n.s.
Si	72,8	27,2	100	n.s.
<i>Viu en parella</i>				
No	78,0	22,0	100	n.s.
Si	75,9	24,1	100	n.s.
<i>Tipologia de la llar</i>				
Un únic membre	81,6	18,4	100	n.s.
Parella sense fills ni altres persones	75,1	24,9	100	n.s.
Amb fills menors de 5 anys	72,8	27,2	100	n.s.
Sense parella però amb altres persones	78,5	21,5	100	n.s.
Parella i altres persones	77,9	22,1	100	n.s.
<i>Situació laboral</i>				
Assalariat	74,5	25,5	100	1%
Altra situació	96,8	3,2	100	1%
<i>Ocupació</i>				
Directiu o gerent	100,0	0,0	100	1%
Tècnic alt	100,0	0,0	100	1%
Tècnic mig	100,0	0,0	100	1%
Empleat administratiu	0,0	100,0	100	1%
Treballador dels serveis	0,0	100,0	100	1%
Treballador de la indústria	0,0	100,0	100	1%
Treballador no qualificat	0,0	100,0	100	1%
<i>Tipus de jornada</i>				
A temps complet	76,6	23,4	100	n.s.
A temps parcial	76,0	24,0	100	n.s.
<i>Antiguitat</i>				
2 anys o menys	69,3	30,7	100	1%
Entre 2 i 10 anys	75,4	24,6	100	n.s.
Més de 10 anys	84,7	15,3	100	1%
<i>Activitat econòmica</i>				
Comerç	50,1	49,9	100	1%
Intermediació financera	64,8	35,2	100	1%
Adm. pública i educació	90,7	9,3	100	1%
Altres serveis	48,2	51,8	100	1%
Resta d'activitats	69,8	30,2	100	5%
<i>Tipus de contracte (assalariats)</i>				
Indefinit	73,5	26,5	100	n.s.
Temporal	77,8	22,2	100	n.s.
<i>Tipus d'organització (assalariats)</i>				
Pública	87,6	12,4	100	1%
Privada	66,2	33,8	100	1%
Total	76,6	23,4	100	

Dones ocupades de 25 a 64 anys amb estudis universitaris (%columna)	No subocupació	Subocupació	Total	Sign.
<i>Edat</i>				
25-34	39,8	43,6	40,7	n.s.
35-44	34,0	36,4	34,6	n.s.
45-54	17,2	17,7	17,3	n.s.
55-64	9,0	2,3	7,4	1%
<i>Té fills menors de 5 anys</i>				
No	78,3	73,4	77,1	n.s.
Si	21,7	26,6	22,9	n.s.
<i>Viu en parella</i>				
No	32,2	29,6	31,6	n.s.
Si	67,8	70,4	68,4	n.s.
<i>Tipologia de la llar</i>				
Un únic membre	7,4	5,4	6,9	n.s.
Parella sense fills ni altres persones	20,3	21,9	20,7	n.s.
Amb fills menors de 5 anys	21,7	26,6	22,9	n.s.
Sense parella però amb altres persones	24,2	21,6	23,6	n.s.
Parella i altres persones	26,4	24,5	26,0	n.s.
<i>Situació laboral</i>				
Assalariat	88,3	98,7	90,7	1%
Altra situació	11,7	1,3	9,3	1%
<i>Ocupació</i>				
Directiu o gerent	8,9	0,0	6,8	1%
Tècnic alt	73,2	0,0	56,0	1%
Tècnic mig	17,9	0,0	13,7	1%
Empleat administratiu	0,0	73,2	17,2	1%
Treballador dels serveis	0,0	16,0	3,8	1%
Treballador de la indústria	0,0	2,3	0,5	1%
Treballador no qualificat	0,0	8,4	2,0	1%
<i>Tipus de jornada</i>				
A temps complet	85,8	85,3	85,7	n.s.
A temps parcial	14,2	14,7	14,3	n.s.
<i>Antiguitat</i>				
2 anys o menys	27,0	39,0	29,8	1%
Entre 2 i 10 anys	38,0	40,5	38,6	n.s.
Més de 10 anys	35,0	20,6	31,6	1%
<i>Activitat econòmica</i>				
Comerç	5,2	17,0	8,0	1%
Intermediació financera	19,2	34,0	22,7	1%
Adm. pública i educació	59,0	19,7	49,8	1%
Altres serveis	2,8	9,9	4,5	1%
Resta d'activitats	13,8	19,4	15,1	5%
<i>Tipus de contracte (assalariats)</i>				
Indefinit	78,6	82,2	79,5	n.s.
Temporal	21,4	17,8	20,5	n.s.
<i>Tipus d'organització (assalariats)</i>				
Pública	45,1	18,5	38,3	1%
Privada	54,9	81,5	61,7	1%

Font: elaboració pròpia a partir de les dades de l'Enquesta de Població Activa (INE).

Taula 38. Relació amb la subocupació dels homes ocupats de 25 a 64 anys amb estudis universitaris

Homes ocupats de 25 a 64 anys amb estudis universitaris (%fila)	No subocupació	Subocupació	Total	Sign.
<i>Edat</i>				
25-34	79,8	20,2	100	n.s.
35-44	81,4	18,6	100	n.s.
45-54	78,0	22,0	100	n.s.
55-64	90,8	9,2	100	5%
<i>Té fills menors de 5 anys</i>				
No	80,3	19,7	100	n.s.
Si	85,1	14,9	100	n.s.
<i>Viu en parella</i>				
No	79,2	20,8	100	n.s.
Si	82,2	17,8	100	n.s.
<i>Tipologia de la llar</i>				
Un únic membre	75,3	24,7	100	n.s.
Parella sense fills ni altres persones	76,8	23,2	100	n.s.
Amb fills menors de 5 anys	85,1	14,9	100	n.s.
Sense parella però amb altres persones	80,9	19,1	100	n.s.
Parella i altres persones	83,4	16,6	100	n.s.
<i>Situació laboral</i>				
Assalariat	79,2	20,8	100	1%
Altra situació	90,3	9,7	100	1%
<i>Ocupació</i>				
Directiu o gerent	100,0	0,0	100	1%
Tècnic alt	100,0	0,0	100	1%
Tècnic mig	100,0	0,0	100	1%
Empleat administratiu	0,0	100,0	100	1%
Treballador dels serveis	0,0	100,0	100	1%
Treballador de la indústria	0,0	100,0	100	1%
Treballador no qualificat	0,0	100,0	100	1%
<i>Tipus de jornada</i>				
A temps complet	80,9	19,1	100	n.s.
A temps parcial	88,5	11,5	100	n.s.
<i>Antiguitat</i>				
2 anys o menys	72,9	27,1	100	1%
Entre 2 i 10 anys	82,9	17,1	100	n.s.
Més de 10 anys	85,0	15,0	100	5%
<i>Activitat econòmica</i>				
Comerç	64,9	35,1	100	1%
Intermediació financera	86,5	13,5	100	5%
Adm. pública i educació	88,8	11,2	100	1%
Altres serveis	68,0	32,0	100	n.s.
Resta d'activitats	78,2	21,8	100	n.s.
<i>Tipus de contracte (assalariats)</i>				
Indefinit	81,1	18,9	100	1%
Temporal	67,2	32,8	100	1%
<i>Tipus d'organització (assalariats)</i>				
Pública	85,2	14,8	100	5%
Privada	77,1	22,9	100	5%
<i>Total</i>	<i>81,3</i>	<i>18,7</i>	<i>100</i>	

Homes ocupats de 25 a 64 anys amb estudis universitaris (%columna)	No subocupació	Subocupació	Total	Sign.
<i>Edat</i>				
25-34	33,0	36,2	33,6	n.s.
35-44	32,7	32,4	32,7	n.s.
45-54	20,7	25,4	21,6	n.s.
55-64	13,5	5,9	12,1	5%
<i>Té fills de 4 anys o menys</i>				
No	78,5	83,7	79,5	n.s.
Si	21,5	16,3	20,5	n.s.
<i>Viu en parella</i>				
No	29,8	33,9	30,6	n.s.
Si	70,2	66,1	69,4	n.s.
<i>Tipologia de la llar</i>				
Un únic membre	8,6	12,3	9,3	n.s.
Parella sense fills ni altres persones	17,0	22,4	18,0	n.s.
Amb fills menors de 5 anys	21,5	16,3	20,5	n.s.
Sense parella però amb altres persones	21,2	21,6	21,3	n.s.
Parella i altres persones	31,7	27,4	30,9	n.s.
<i>Situació laboral</i>				
Assalariat	79,4	90,4	81,5	1%
Altra situació	20,6	9,6	18,5	1%
<i>Ocupació</i>				
Directiu o gerent	20,5	0,0	16,7	1%
Tècnic alt	60,5	0,0	49,2	1%
Tècnic mig	18,9	0,0	15,4	1%
Empleat administratiu	0,0	39,0	7,3	1%
Treballador dels serveis	0,0	23,3	4,4	1%
Treballador de la indústria	0,0	28,1	5,3	1%
Treballador no qualificat	0,0	8,9	1,7	1%
<i>Tipus de jornada</i>				
A temps complet	94,1	96,7	94,6	n.s.
A temps parcial	5,9	3,3	5,4	n.s.
<i>Antiguitat</i>				
2 anys o menys	21,3	34,4	23,7	1%
Entre 2 i 10 anys	40,0	35,9	39,3	n.s.
Més de 10 anys	38,7	29,7	37,0	5%
<i>Activitat econòmica</i>				
Comerç	9,1	21,4	11,4	1%
Intermediació financera	24,5	16,7	23,1	5%
Adm. Pública i Educació	29,5	16,2	27,0	1%
Altres serveis	1,3	2,7	1,6	n.s.
Resta d'activitats	35,5	43,0	36,9	n.s.
<i>Tipus de contracte (assalariats)</i>				
Indefinit	88,8	79,1	86,8	1%
Temporal	11,2	20,9	13,2	1%
<i>Tipus d'organització (assalariats)</i>				
Pública	28,8	19,1	26,8	5%
Privada	71,2	80,9	73,2	5%

Font: elaboració pròpia a partir de les dades de l'Enquesta de Població Activa (INE).

Com en el cas de la desocupació, per confirmar la influència d'aquestes variables entre la població ocupada amb estudis superiors també s'han estimat dos models de regressió logística, un per les dones (taula 39) i un pels homes (taula 40). Ara la variable dependent és la probabilitat d'estar subocupat, i les variables explicatives les que hem vist en l'anàlisi descriptiva anterior.

El primer resultat d'aquesta anàlisi és que, en general, la probabilitat d'estar subocupat és notablement més elevada per les dones que pels homes (constants dels models de 0,301 i 0,109 respectivament).

Pel que fa a les dones, el model indica que la probabilitat d'estar subocupada és significativament major entre les que tenen entre 45 i 54 anys que entre la resta (odds gairebé 4 vegades superior), un cop es controla per la resta de variables. Així mateix, el resultat del model també indiquen que la probabilitat d'estar subocupada és molt menys elevada per les treballadores no assalariades que per les assalariades (odds 0,047 vegades inferior). Respecte a l'antiguitat, les dones que només acumulen 2 anys o menys a la seva empresa o entitat actual, tenen una major probabilitat d'estar subocupades que les que n'acumulen més (odds 2 vegades superior).

En quan a l'activitat econòmica, la probabilitat d'estar subocupada és significativament menor entre les que treballen a l'administració pública (i per tant, en organitzacions públiques) i l'educació (odds 0,129 vegades inferior), mentre que és significativament més elevada entre les que treballen al sector del comerç (odds gairebé 2 vegades superior).

Per acabar, en el model estimat pels homes únicament la situació laboral, variable que també inclou el tipus de contracte dels assalariats, i l'activitat econòmica de l'empresa o entitat on treballen, es revelen com a factors significatius sobre la probabilitat d'estar desocupats.

Concretament, els assalariats amb contracte temporal tenen una probabilitat més gran d'estar subocupats que els que tenen contracte indefinit (odds 2

vegades superior), al mateix temps que els que no treballen com assalariats tenen una probabilitat menor (odds 0,376 vegades menor).

En relació a l'activitat econòmica, es confirma que al comerç és on la probabilitat d'estar subocupat és més elevada (odds gairebé 4 vegades superior) mentre que on ho és menys és a l'administració pública (i per tant, a les organitzacions públiques) i l'educació i la intermediació financera, no existint diferències significatives entre aquests dos sectors.

Taula 39. Regressió logística. Dones ocupades de 25 a 64 anys amb estudis universitaris – Odds d'estar subocupada

Variable	e ^{βi}	Sign.
Constant	0,301	0,026
Edat (referència: 55-64)		0,007
25-34	-	n.s.
35-44	-	n.s.
45-54	3,740	0,017
Té fills menors de 5 anys (referència: No)	-	n.s.
Situació laboral (referència: assalariat amb contracte indefinit)		0,000
assalariat amb contracte temporal	-	0,955
no assalariat	0,047	0,000
Antiguitat (referència: més de 10 anys)		0,040
2 anys o menys	2,090	0,014
Entre 2 i 10 anys	-	n.s.
Activitat econòmica (referència: Intermediació financera)		0,000
Administració pública i educació	0,129	0,000
Comerç	1,861	0,046
Altres serveis	-	n.s.
Resta d'activitats	0,586	0,032
	N	902
	Chi-square	193,343
	Prob > Chi-square	0,000
	-2 Log likelihood	789,1
	Cox & Snell R square	0,193
	Nagelkerke R square	0,291

Font: elaboració pròpia a partir de les dades de l'Enquesta de Població Activa (INE).

Taula 40. Regressió logística. Homes ocupats de 25 a 64 anys amb estudis universitaris – Odds d'estar subocupats

Variable	e^{β_i}	Sign.
Constant	0,109	0,000
Edat (referència: 55-64)		n.s.
25-34		n.s.
35-44	-	n.s.
45-54	-	n.s.
Té fills menors de 5 anys (referència: No)	-	n.s.
Situació laboral (referència: assalariat amb contracte indefinit)		0,000
assalariat amb contracte temporal	2,058	0,023
no assalariat	0,376	0,002
Antiguitat (referència: més de 10 anys)		n.s.
2 anys o menys	-	n.s.
Entre 2 i 10 anys	-	n.s.
Activitat econòmica (referència: Intermediació financera)		0,000
Administració pública i educació	-	n.s.
Comerç	3,920	0,000
Altres serveis	-	n.s.
Resta d'activitats	-	n.s.
	N	777
	Chi-square	63,617
	Prob > Chi-square	0,000
	-2 Log likelihood	685,7
	Cox & Snell R square	0,079
	Nagelkerke R square	0,127

Font: elaboració pròpia a partir de les dades de l'Enquesta de Població Activa (INE).

Conclusions

Important segregació per sexes en la formació superior

Les darreres dades disponibles sobre la participació de la població en la formació superior, segueixen posant de manifest un comportament diferenciat per sexe en tots els nivells formatius. Els homes es dirigeixen principalment cap als estudis més estretament lligats al sector industrial mentre que les dones es dirigeixen cap als estudis relacionats amb els serveis.

Així en el cicles de formació de grau superior (taula 1), durant el curs 2007-2008, les dones eren clara majoria en famílies professionals com Administració, Sanitat o Serveis socioculturals i a la comunitat, mentre que els homes ho eren a Electricitat i electrònica, Fabricació mecànica o Informàtica. Aquesta segregació es reproduïx també a la universitat (primer i segon cicles) i als cursos de doctorat. En el primer cas (taula 2), durant el curs 2006-2007, tan sols un 24% dels alumnes matriculats a estudis de l'àrea d'enginyeria i tecnologia eren dones, mentre que en la resta d'àrees representaven més del 60%, i en la de salut fins a un 77%. Pel que fa als estudis de doctorat (taula 3), la situació es repeteix encara que en menor mesura. En aquest cas, les dones tan sols representen el 28% dels estudiants de doctorat de l'àrea d'enginyeria i tecnologia, mentre que en la resta són majoria (entre un 54% i un 59%).

Augment de l'ocupació femenina

L'evolució de la població ocupada de 25 a 64 anys amb nivell d'estudis superior dels darrers 12 anys (taula 8), posa de manifest un important augment de l'ocupació femenina, i molt especialment en els trams centrals d'edat.

Tot i això, en la franja d'edat entre els 35 i 44 anys es manté una diferència important entre els homes i les dones (taula 9), possiblement deguda a la major disposició de les dones a reduir la seva activitat laboral després de la maternitat i durant els anys d'atenció als fills d'edat primerenca. En aquest tram d'edat i pel 2008, la taxa d'ocupació femenina és lleugerament inferior a la taxa de les dones més joves, mentre que pels homes d'aquesta edat aquesta taxa

augmenta notablement respecte la taxa dels homes més joves, la qual cosa provoca una diferència entre la taxa femenina i la masculina de més de 11 punts percentuals.

Aquest diferencial però sembla que es troba en vies de corregir-se, doncs l'anàlisi generacional de les taxes d'ocupació de les dones amb estudis superiors (taula 10) posen de manifest un augment important de l'ocupació en les generacions més joves. Així, les taxes d'ocupació de la generació més jove (que el 2006 tenia entre 35 i 39 anys) són notablement superiors a les de la generació anterior (10,7 p.p. superior als 30-34 anys i 9,5 p.p. als 35-39). Un augment semblant també s'observa en la generació que tenia entre 45 i 49 anys el 2006 respecte la generació anterior, però no en la de 40 a 44 anys, que presenta taxes d'ocupació semblants respecte la generació anterior o fins i tot inferiors.

Grans diferències salarials entre homes i dones

Tot i la lleugera millora a que apunten les darreres dades disponibles sobre els salaris de la població amb estudis superiors, és encara molt significativa la diferència entre homes i dones (taula 19). El 2006, el salari mitjà de les dones amb estudis universitaris és un 32% inferior al dels homes, i és que l'evolució dels salaris de les dones i dels homes segons l'edat és molt diferent. El salari anual mitjà dels homes de 25 a 54 anys amb estudis universitaris és més del doble que el dels homes menors de 25 anys amb el mateix nivell d'estudis, i el dels homes de més de 55 anys més del triple. En canvi, per les dones el salari anual mitjà no presenta variacions tan espectaculars amb l'edat: les de 25 a 54 no arriben a tenir un salari que dobli el de les més joves i les de més de 55 anys només el doblen. Aquesta situació denota una forta desigualtat salarial per a les dones en el mercat de treball, especialment a partir d'una certa edat.

Evolució de la pèrdua de talent femení

L'actualització de les dades amb la incorporació dels indicadors de pèrdua de talent corresponents al 2007, 2008 i primer trimestre de 2009, no aporta grans canvis en la tendència ja observada fins el 2006 (taula 23). El 2007 la pèrdua relativa de talent femení ha augmentat lleugerament fins als 11'6 p.p., el 2008

disminueix fins als 10,6 p.p. i el 2009 fins als 9,8 p.p. La gran millora respecte el 1996, en que era de 17,8 p.p., cal buscar-la en la incorporació massiva de les dones al mercat de treball que comporta un important descens de la contribució de la inactivitat a la pèrdua relativa de talent femení. El 1996 el pes de la inactivitat entre les dones amb estudis superiors era més de 13 p.p. superior al pes entre els homes amb el mateix nivell d'estudis, mentre que el 2009, aquesta diferència es només de 4,6 p.p. A més a més, fruit de la bonança econòmica dels darrers anys, també la contribució relativa de l'atur ha disminuït notablement respecte el 1996, fins a ser pràcticament nul·la, i el 2009, degut a la major incidència de la crisi econòmica en els sectors més masculinitzats, fins i tot favorable a les dones.

Per contra, les dades posen també de manifest que la incorporació de la dona amb estudis superiors al mercat de treball no sembla haver-se dut a terme sempre amb llocs de treball d'acord amb la seva qualificació, ja que la contribució relativa de la subocupació era de només 2,2 p.p. el 1996, mentre que el 2009 ha augmentat fins a 5,7 p.p., convertint-se d'aquesta manera en el principal factor de la pèrdua de talent femení.

Tot i la millora general observada en termes relatius, cal destacar que en termes absoluts la tendència és negativa, tan pels homes com per les dones (taula 23). El 1996 hi havia unes 118.000 dones amb estudis superiors en situació de pèrdua i uns 69.000 homes, però el 2008 aquestes xifres havien augmentat fins a 178.000 i 115.000 respectivament, amb augments molt considerables dels volums de subocupació en ambdós casos. El 2009, amb la incidència de la crisi econòmica ja plenament reflectida en les dades, les dones i els homes amb estudis universitaris en situació de pèrdua de talent ja són 200.000 i 134.000 respectivament, increment degut principalment a l'augment de l'atur, especialment entre els homes.

Comparació amb altres comunitats autònomes

En relació al conjunt de l'Estat i de la resta de comunitats autònomes (taula 24), la pèrdua de talent femení de Catalunya el 2008 es situava en una posició intermèdia i lleugerament millor que el conjunt d'Espanya. La diferència amb les

regions que millor aprofiten el talent de les dones (Navarra, Cantàbria i Madrid) és de només entre 2 i 3 punts percentuals i la diferència amb les que major desaprofitament en fan (Astúries i Illes Balears) supera els 8 p.p.

La principal diferència entre Catalunya i la resta de regions és la contribució relativa que tenen cada una de les situacions que defineixen la pèrdua de talent; a Catalunya les contribucions relatives de la inactivitat (-5,8 p.p.) i l'atur (-0,7 p.p.) són unes de les menors d'entre totes les regions, mentre que la contribució de la subocupació (-4,3 p.p.) és una de les més grans. De fet, només és menor que la de les tres regions que en general menor aprofitament treuen del talent de les dones, i es troba a molta distància de les millors en aquest apartat on la contribució relativa de la subocupació pràcticament és nul·la o, en alguns casos, fins i tot positiva.

Condicionants de la pèrdua de talent

L'anàlisi de les principals característiques personals, familiars i laborals que contribueixen a la pèrdua de talent s'ha dut a terme diferenciant el tipus de pèrdua: per una banda s'ha analitzat el fet d'estar ocupat o no pel conjunt de tota la població de 25 a 64 anys amb estudis superiors, i per una altra, el fet d'estar subocupat o no pel conjunt de la població ocupada de 25 a 64 anys amb estudis universitaris.

Camp d'estudis (Espanya 2007)

- Probabilitat d'estar a l'atur o la inactivitat

El models de regressió logística (taules 27 i 28), confirmen que la probabilitat d'estar a l'atur o la inactivitat és, en general, superior per les dones que tenen estudis superiors respecte els homes amb el mateix nivell d'estudis.

A més a més, entre les dones ni l'edat ni el camp d'estudis són factors significatius, excepte per les dones més joves amb estudis d'enginyeria, indústria i construcció, que tenen una probabilitat de no estar ocupades menor que la resta.

En el cas dels homes en canvi, l'edat sí que es revela com un factor significatiu, sent els més joves els que tenen una probabilitat més elevada d'estar a l'atur o la inactivitat, independentment del camp dels seus estudis. Tot i que els joves amb estudis d'enginyeria, indústria i construcció es diferencien d'aquesta pauta general, i com en el cas de les dones, són els que tenen una menor probabilitat d'estar desocupats.

- Probabilitat d'estar subocupat

L'anàlisi de la subocupació (taules 31 i 32) també posa de manifest que, en general, la probabilitat d'ocupar llocs de treball per sota de la seva qualificació és més gran entre les dones que entre els homes, tot i que les diferències no són tan acusades com en el cas anterior.

Els dos models de regressió, condueixen a resultats semblants per homes i dones. En ambdós casos la probabilitat d'estar subocupat és major entre la població més jove, excepte pels que tenen estudis d'enginyeria, indústria i construcció, que tenen una probabilitat menor que la resta de caure en la subocupació.

La diferència principal entre homes i dones rau en la intensitat de l'efecte de l'edat. Aquest efecte és més acusat entre els homes, excepte entre la població amb estudis d'enginyeria, indústria i construcció. És a dir, l'augment de la probabilitat d'estar subocupat provocat pel fet de tenir menys de 35 anys és més pronunciat entre els homes que en les dones, però en canvi, la disminució associada al fet de tenir menys de 35 anys i estudis d'enginyeria ho és menys.

Característiques personals i laborals

- Probabilitat d'estar a l'atur o la inactivitat

El dos models de regressió logística (taules 35 i 36), permeten afirmar que la probabilitat d'estar a l'atur o la inactivitat és més gran per les dones que pels homes, una vegada es controla per totes les variables considerades.

A més a més, tan en les dones com en els homes, es confirma l'edat com a factor significatiu: el fet de tenir 55 anys o més incrementa la probabilitat de no estar ocupat. La principal diferència entre els dos sexes la trobem en la incidència de les variables d'entorn familiar. Les dones que no tenen fills menors de 5 anys a càrrec tenen una probabilitat d'estar ocupades més alta que les que si en tenen, mentre que pels homes el fet de tenir fills no té cap efecte significatiu respecte la seva relació amb l'ocupació. Per contra, el model indica que els homes que tenen parella tenen una major probabilitat d'estar ocupats que els que no en tenen, quan entre les dones aquest fet no té cap efecte significatiu.

- Probabilitat d'estar subocupat

Aquesta anàlisi (taules 39 i 40) confirma la major dificultat amb que es troben les dones per accedir a una feina d'acord amb la seva qualificació, ja que en general, tenen una probabilitat d'estar subocupades més alta que els homes, una vegada es controla per totes les variables considerades.

Ni per les dones ni pels homes les variables d'entorn familiar són significatives per l'anàlisi de la subocupació. El que realment té incidència són les característiques de la feina que realitzen. La pauta general per homes i dones indica que els assalariats i els treballadors del sector comerç tenen una major probabilitat d'estar subocupats que la resta de treballadors.

A més a més, en el cas de les dones també l'edat i l'antiguitat tenen un efecte significatiu en la subocupació. Les dones que tenen entre 45 i 54 anys i les que tenen 2 anys o menys d'antiguitat a la feina tenen una major probabilitat d'estar subocupades que la resta. En el cas dels homes, aquestes variables no tenen incidència, però en canvi si que en té el tipus de contracte. La probabilitat d'estar subocupat és més gran pels assalariats que tenen contracte temporal que per la resta.

La darrera diferència destacable entre els dos sexes fa referència la incidència del sector d'activitat en que treballen. Si bé per ambdós sexes els treballadors de l'administració pública i l'educació són els que tenen una menor probabilitat

d'estar subocupats i els del comerç els que més, entre les dones s'accentuen les diferències. A més a més, el sector de la intermediació financera també té una incidència significativa en la probabilitat d'estar subocupat en el cas de les dones, però no entre els homes.