

PLEC DE PRESCRIPCIONS TÈCNIQUES DEL CONTRACTE DE SUBMINISTRAMENT I MUNTATGE DEL MOBILIARI DEL PROJECTE PER A LA REFORMA DE LA SALA LLOTJA I DE LES ANTIGUES OFICINES DE LA DELEGACIÓ DE LA CAMBRA A L'EDIFICI DEL SUCRE, SITUAT AL CARRER HISTORIADOR RAMON D'ABADAL I DE VINYALS 5 DE VIC, COPROPIETAT DE LA CAMBRA OFICIAL DE COMERÇ, INDÚSTRIA, SERVEIS I NAVEGACIÓ DE BARCELONA.

PROJECTE COFINANÇAT PEL FONS EUROPEU DE DESENVOLUPAMENT REGIONAL (FEDER) EN EL MARC DEL "PROGRAMA OPERATIU PLURIRREGIONAL DE ESPAÑA FEDER 2014-2020 I DE L'EIX 3 "MILLORA DE LA COMPETITIVITAT DE LES PIMES".

Expedient núm.: 290/2023

ÍNDEX

I. DISPOSICIONS GENERALS DE LES PRESCRIPCIONS TÈCNIQUES

1. Classificació dels treballs
2. Contingut de l'encàrrec
3. Subministres
4. Recursos humans i tècnics de l'adjudicatari
5. Característiques dels materials
6. Característiques del subministrament
7. Horaris dels treballs
8. Deficiències del muntatge
9. Servei de post-venda
10. Ordres a l'adjudicatari
11. Responsabilitats, garanties i cobertura de danys
12. Revisió de Preus
13. Penalitzacions

II. DISPOSICIONS ESPECÍFIQUES DE LES PRESCRIPCIONS TÈCNIQUES

14. Normativa
15. Planificació dels treballs
16. Pla de control de qualitat
17. Gestió mediambiental i tractament de residus
18. Prevenció de riscos laborals
19. Seguretat i Salut i Pla de seguretat
20. Manual de Manteniment

I. DISPOSICIONES GENERALES DE LES PRESCRIPCIONS TÈCNIQUES

L'objecte del present plec és la dotació d'equipament per als espais nous, per tant les propostes tècniques que es presenten són de línies actuals, preferint-se materials lleugers i línies nítides. El color ha sigut triat per aconseguir homogeneïtat en el resultat estètic final.

Les mesures que es recullen en aquest plec han de considerar-se sempre com a mesures aproximades, podent adaptar-se cada licitador a les mesures que més s'apropin al seu mobiliari.

Tot model ofert ha de ser clarament identificat per la seva denominació donada al present plec i ajustat al sol·licitat en les característiques generals i en el quadre de característiques específiques del mobiliari, segons l'**ANNEX IV**.

1. CLASSIFICACIÓ DELS TREBALLS DE REFORMA A REALITZAR

Els codis CPV són els següents: 39000000-2 Mobiliari (inclòs el d'oficina)

2. CONTINGUT DE L'ENCÀRREC

El contingut complet de l'encàrrec d'aquest contracte de subministrament i muntatge ha de contenir, obligatòriament, els següents conceptes:

- Elaboració d'una Planificació dels treballs i el seu compliment.
- Realització d'un Pla de control de qualitat i el seu compliment.
- Manteniment al dia de tota la documentació derivada de la Prevenció de Riscos Laborals, per a tot el personal contractat o subcontractat.
- Elaboració d'un Pla de tractament de residus i de la gestió mediambiental i el seu compliment.
- Subministrament de tot el mobiliari i muntatge total del mateix segons el detall de l'**ANNEX IV**. Tots els documents publicats o entregats tenen base contractual.

3. SUBMINISTRES

La Cambra posa a la disposició de l'adjudicatari els subministraments (d'aigua, enllumenat i força) que precisi per a l'execució dels treballs.

4. RECURSOS HUMANOS I TÈCNICS DE L'ADJUDICATARI

Responsable Tècnic

L'empresa adjudicatària assignarà una persona de la seva plantilla com a representant i com a supervisor/a del muntatge.

La persona responsable a nivell tècnic tindrà les obligacions bàsiques que seguidament es descriuen:

- Ostentar la representació de l'adjudicatari quan sigui necessària la seva actuació o presència.
- Fer que es compleixin els termes programats de qualitat/cost/termini, verificant o corregint, si és convenient, les seves possibles desviacions.
- Atendre els requeriments que li formulin els/les representants designats/des per la Cambra, i resoldre les qüestions que li siguin plantejades per aquest, a efectes de l'execució dels treballs.
- Organitzar l'execució dels treballs i interpretar i posar en pràctica les instruccions contingudes al plec o donades pel personal tècnic designat per la Cambra.

Personal operari especialitzat

Com a part fonamental per al desenvolupament dels diversos treballs, es disposarà d'un equip de personal suficientment capacitats i experimentats com per a atendre quantitativament i qualitativament l'execució dels mateixos.

La substitució de les baixes i vacances d'aquest personal serà a càrrec de l'empresa adjudicatària. En conseqüència, l'empresa està obligada a què, en cas d'absències per malaltia, sancions de l'empresa, baixes o d'altres absències del personal per qualsevol motiu, aquestes estaran sempre cobertes.

En qualsevol cas, l'empresa adjudicatària aportarà els recursos humans convenients, complementant la plantilla, en cas necessari, per tal de garantir en tot moment la correcta execució dels treballs.

En cas de què alguna d'aquestes persones no mantingui el nivell mínim de rendiment i comportament que la Cambra considera necessaris, s'informarà per escrit a l'empresa, que haurà de presentar a la seva consideració la possible persona substituïda.

L'empresa adjudicatària es responsabilitzarà de l'aplicació de les mesures i de la formació del seu personal en matèria de prevenció de riscos laborals i aportarà una còpia de l'avaluació de riscos laborals d'aquest personal a la Cambra, així com la resta de documents que en matèria de prevenció de riscos laborals s'exigeixi per la normativa vigent.

El personal operari anirà vestit amb roba de feina, amb la identificació de l'empresa ben visible.

Les intervencions es duran a terme procurant el mínim destorb al desenvolupament de les tasques pròpies de l'edifici i serà determinat amb caràcter previ a cada actuació pel/la Responsable o interlocutor/a designat/da per la Cambra.

En certs treballs particularment molestos o sorollosos, o bé que requereixin l'aportació de mitjans aparatosos, s'hauran d'establir horaris especials, sense que això representi un cost adicional al previst per al manteniment ordinari.

Medis tècnics

Els equips humans estaran dotats dels mitjans tècnics que calgui a fi de poder realitzar els treballs previstos. L'empresa adjudicatària acompanyarà una relació dels mitjans que pensa dedicar al desenvolupament i materialització dels treballs, com per exemple:

- Vehicles.
- Eines manuals i especials.
- Mitjans de seguretat personal.
- Mitjans especials i ordinaris.
- Aparells de mesura i control.

5. CARACTERÍSTIQUES DELS MATERIALS

El subministrament del mobiliari pertanyerà a un programa modular que possibiliti ampliacions i transformacions i comptarà amb una gamma de productes de la mateixa línia (taules de treball, bucs, taules auxiliars, armaris,...), de manera que sigui possible el moblament integral d'una oficina, assegurant la compatibilitat estètica i dimensional dels diversos elements que el conformen.

La Cambra vol contribuir a la protecció global del medi ambient i de la salut humana, i per aquest motiu es procurarà que el material no inclogui productes organoclorats en el procés de fabricació, ja sigui en peces senceres i acabades o en petites peces integrades en el producte final, i que tota la fusta emprada, massissa o contraplacada, procedeixi de sistemes d'explotació forestal que disposin del certificat internacional FSC (Forest Stewardship Council) o un d'equivalent, és a dir, que el fabricant garanteixi que la fusta procedeix d'explotacions forestals sostenibles.

Pel que fa a les pintures i els vernissos, s'han d'evitar les pintures viníliques i aquelles que contenen metalls pesats i dissolvents tòxics.

Tots els materials hauran de complir la normativa actual de resistència al foc.

Les característiques i especificacions tècniques, funcionals i estètiques del mobiliari a subministrar són les descrites en el present plec i en tot cas, no s'admetran bens usats o de segona mà.

Les característiques i especificacions tècniques, funcionals i estètiques són les que es descriuen a l'**ANNEX IV** del present plec.

L'adjudicatari haurà de presentar mostres de la gamma d'acabats, tant dels tèxtils com del color de les melamines, o d'aquells productes que ho requereixin, per a l'aprovació definitiva de la Cambra.

5.1 Taules

Les superfícies de les taules seran amb taulers aglomerats acabats en melamina de mitja densitat a dues cares, de mínim 25 mm de gruix i densitat entre 590 i 600 kg/m³, de color blanc crema (BC), amb el cantell d'ABS arrodonits amb un radi de 2 mm, en color blanc crema o a escollir per la propietat, segons quadre de característiques específiques de l'**ANNEX IV**.

Les taules operatives i de reunions hauran de portar la canalització per la part de sota per informàtica i força elèctrica i disposaran d'una caixa d'electrificació amb marc i tapa abatible blanca. Al seu interior hi haurà una caixa de mecanismes format per preses de corrent normal, USB-C o USB-A, HDMI o RJ45, segons descripcions específiques.

L'estructura de les taules estarà conformada per potes rectes o inclinades a 45°, segons el cas, fabricades en acer o DM i lacades o envernissades en color segons la descripció de l'**ANNEX IV**. Quan sigui necessari, les potes hauran de venir dotades d'anivelladors d'ABS injectat.

5.2 Cadires

Sota aquesta denominació s'integren aquells elements adscrits als llocs de treball, sales de reunions, sales polivalents i office, on es pugi seure a sobre.

Cadira de feina.

Són de gamma mitjana/alta, amb homologació ergonòmica i en color definit a les descripcions específiques de l'**ANNEX IV**:

- Base: giratòria de 5 radis de poliamida amb fibra de vidre i rodes silencioses de 60 mm de diàmetre i rodament de tefló.
- Respatller: alt en malla tècnica elàstica clipada a un marc perimetral de poliamida amb fibra de vidre resistent i flexible. Regulable en alçada, inclinació multi posició amb mecanisme antiretorn i regulador de tensió. Regulació lumbar. Mecanisme sincronitzat del seient i respatller multiposició. Amplada entre 400 i 450 mm. Alçada entre 500 i 750 mm. Ajustament d'alçada de 150-250 mm.
- Seient: tapisseria tèxtil cosida o grapada, sense utilització de coles, regulable en alçada mitjançant pistó oleopneumàtic amb efecte amortidor (assegut i a prova de canvis no intencionats). Marge d'ajustatge 380-500 mm, per elevació a gas. Regulable en profunditat. El cantell del seient no ha de pressionar les cames. Amplada entre 400 i 450 mm. Profunditat entre 380 i 420 mm. Entapissat en tela ignífuga i fàcilment netejable, sobre interior d'escuma injectable de mínim 50 Kg/m³.
- Recolza-braços: regulables en alçada. Amplada: 6-10 cm. Longitud: que permeti recolzar l'avantbraç i el cantell de la mà. Forma plana amb cantells arrodonits. Han d'admetre la seva neteja sense deteriorament, permeable a l'aire i al vapor d'aigua.

Cada cadira anirà acompanyada d'unes instruccions d'ús en les que, com a mínim, figurin les indicacions següents: instruccions per al condicionament dels elements de regulació, instruccions sobre la cura i el manteniment de la cadira, observacions sobre les regulacions del seient i el respatller.

Altres cadires:

Són de gamma mitjana/alta, amb homologació ergonòmica i en color definit a les descripcions específiques. Compren els tamborets i la cadira sala de reunions.

- Estructura: cadira fixa amb estructura construïda en marc d'acer tubular i de fusta amb 4 potes lacades o envernissades.
- Seient i respatller: amb carcassa "monocasc" i disseny anatòmic de polipropilè resistent o entapissats en tela ignífuga (a determinar en funció de cada tipus de cadira) i fàcilment netejable. Alçada entre 400 i 500 mm.

- Recolza-braços: normalment aquesta cadires no portaran recolza braços a no ser que ho especifiqui el quadre de característiques específiques del mobiliari (**ANNEX IV**), que en aquest cas, complirà amb les especificacions de les cadires de feina.

Altres seients:

Són de gamma mitjana/alta, amb homologació ergonòmica i en color definit a les descripcions específiques. Compren els sofàs, les butaques i els puff.

- Estructura: construïda en marc d'acer tubular amb 4 potes cromades.
- Seient i respatller: disseny anatòmic entapissats en tela ignífuga i fàcilment netejable. Respatller mitjà amb una alçada entre 400 i 500 mm.
- Recolza-braços: segons ho especifiqui el quadre de característiques específiques del mobiliari.

5.3 Armaris

Estructura de fusta monoblock realitzada en fusta. Panells verticals laterals que permetin regular l'alçada interior dels prestatges i baldes interiors de fusta que permetin la col·locació de carpetes directament a sobre de l'estant sense necessitat de complements addicionals, regulables cada 25 cm. Tot de les mateixes característiques i color. Cobertura superior de fusta. Proveïts de doble porta abatible de fusta de les mateixes característiques i color. Amb tirador, pany i bombí intercanviable amb dos claus i clau mestra unificada per a tots els armaris

Compren els armaris i les guixetes.

6. CARACTERÍSTIQUES DEL SUBMINISTRAMENT

L'adjudicatari haurà de complir i vetllar que el seu personal, industrials i treballadors/res compliran amb totes les mesures sanitàries establertes, tant per la seva empresa com per la Cambra, dins de l'edifici i mentre duri el muntatge.

L'adjudicatari haurà de planificar la circulació i/o descàrrega de mobiliari, fora d'horari d'oficines o coordinats amb els horaris de la Cambra, per no interferir en la seva activitat i per mantenir les distàncies sanitàries establertes amb el personal o visitants de la Cambra.

Cada dia s'haurà de fer una neteja de totes les zones de pas i zones de treball a la finalització dels mateixos.

L'empresa adjudicatària haurà de tenir disponible al moment establert la totalitat del mobiliari i comptar amb tots els mitjans personals i materials necessaris per a l'execució del contracte. En tot cas, haurà de tenir previstos els serveis auxiliars que pugui precisar per a la correcta execució de la prestació, amb la finalitat d'evitar la seva paralització o demora.

Si l'equipament objecte del present contacte ha estat entregat i instal·lat correctament, es procedirà a aixecar la respectiva acta de recepció pel personal tècnic designat per la Cambra.

7. HORARIS DELS TREBALLS

L'horari establert per a la realització dels treballs podrà estar comprès de dilluns a divendres entre les 8:00h i les 19:00h. No es podrà treballar fora d'aquest horari sense previ consentiment de la Cambra.

L'organització dels treballs s'hauran de realitzar atenent als horaris d'atenció al públic i d'oficina, de manera que no impedeixi ni dificultin la normal activitat de la Cambra. Aquesta organització la marcarà sempre la Cambra. L'adjudicatari l'haurà de complir en tot moment.

En el cas que els licitadors considerin que necessiten ampliar aquests horaris per complir els terminis establerts, **ho hauran de comunicar explícitament a la presentació de la documentació d'aquesta oferta mitjançant un escrit independent.**

En el cas que l'adjudicatari consideri que necessita ampliar aquests horaris per recuperar la planificació o per poder realitzar treballs especialment molestos (pols, soroll, materials de grans dimensions,...) durant el subministrament i muntatges **ho haurà de comunicar explícitament per escrit pel consentiment de la Cambra.**

La Cambra podrà demanar que es modifiquin els treballs planificats o que s'aturin puntualment els que s'estan realitzant, si aquests són molestos per una activitat especial que es desenvolupi, sense que això afecti al termini final dels treballs ni al seu pressupost.

8. DEFICIÈNCIES DEL MUNTATGE

Quan el subministrament es trobi en condicions deficientes, es farà constar expressament a l'acta, s'emetrà una acta d'incidència o no conformitat que reflecteixi les circumstàncies de les mateixes i es donarà instruccions precises a l'adjudicatari perquè esmeni els defectes o procedeixi a un nou subministrament.

Si durant el muntatge es detectés que no s'estan duent a terme els treballs amb la qualitat que marca el plec o qualsevol altre document contractual, s'emetrà una acta d'incidència o no conformitat que reflecteixi les circumstàncies de la mateixa, així com el seguiment de tot el procés fins al tancament de la no conformitat.

Mentre no es realitzin totes les esmenes, o substitució en el seu cas, no es procedirà a aixecar acta de recepció i per tant a realitzar el pagament de la liquidació.

9. SERVEI DE POST-VENDA

Considerant un ús normal i un manteniment adequat, es fixa un termini de garantia de tres (3) anys, període durant el qual l'empresa que resulti adjudicatària assumirà les despeses de reposició, reparació i conservació que siguin necessàries.

L'empresa adjudicatària haurà de disposar d'un servei de post-venta que pugui resoldre les incidències que es puguin derivar de l'execució del contracte en un termini màxim de 48 hores, respecte a la identificació del problema i la proposta d'una solució.

S'indican els recursos humans i materials de què es disposen per a la prestació del servei d'assistència tècnica postvenda, així com els seus compromisos en matèria de recanvis, etc.

Aquest servei, que s'identificarà mitjançant un número de telèfon i una direcció de correu electrònic, haurà d'estar operatiu durant tota la validesa de la garantia.

Així mateix, garantirà una atenció àgil i directa i un temps de resposta i un termini de recanvi de peces adequat a cadascuna de les incidències, d'acord amb els requeriments de la Cambra.

10. ORDRES A L'ADJUDICATARI

La propietat nomenarà una persona interlocutora, que vetllarà per la correcta execució del subministrament i muntatge objecte del present plec de condicions.

11. RESPONSABILITATS, GARANTIES I COBERTURA DE DANYS

L'empresa adjudicatària serà responsable de l'estat del subministrament i muntatge a partir de la data de signatura del contracte i durant tot el temps que aquest sigui vigent, així mateix serà responsable de la qualitat tècnica dels treballs i prestacions que desenvolupi i de les conseqüències que es puguin produir per la Cambra o per a tercers de les omissions, errors, mètodes inadequats o conclusions incorrectes en l'execució del contracte.

Garantia del mobiliari.

Pel que fa a la garantia del mobiliari s'estarà al que preveuen les condicions generals de venda derivades del seu contracte de subministrament i instal·lació.

Garantia dels treballs

Tots els treballs realitzats per l'adjudicatari, amb la conformitat de la Cambra, en virtut d'aquest contracte, estaran garantits segons la Llei vigent, comptat des de la data d'acabament dels esmentats treballs.

Els danys de qualsevol tipus que per negligència, imperícia o imprudència poguessin ocasionar-se a persones, instal·lacions, mercaderies i objectes de qualsevol tipus, durant o a causa de l'execució dels treballs, seran de total responsabilitat de l'empresa adjudicatària, qui haurà de tenir contractada amb una companyia d'assegurances, una pòlissa de responsabilitat civil.

L'assegurança de Responsabilitat Civil serà d'un capital mínim de 500.000 €.

Garantia sanitària

Tots els treballs de desinfecció que s'hagin de realitzar, tant a la zona de treball com als accessos propis o compartits, si es detecta que algú del personal de l'adjudicatari o d'algun dels seus industrials ha donat positiu en COVID-19, aniran a càrrec del propi adjudicatari.

12. REVISIÓ DE PREUS

El preus d'adjudicació estaran vigents, sense opció de revisió, des de la data de la formalització del contracte fins a la finalització del mateix, excepte per causa justificada i validada i aprovada per la propietat.

Es facturarà segons amidament real, que serà aprovat prèviament per la propietat.

Els treballs extraordinaris o la modificació de les partides descrites a la memòria que puguin sorgir, seran aprovats prèviament mitjançant la presentació d'un preu contradictori justificat i desglossat i podran ser incloses a la certificació mensual dins d'un capítol nou anomenat "PREUS CONTRADICTORIS".

13. PENALITZACIONS

Penalització per demora en el subministrament i muntatge del mobiliari

La planificació prevista al plec ha tingut en compte els compromisos contractuals que la Cambra ha contret en relació als espais objecte d'aquest contracte.

És per aquesta raó que és un factor fonamental d'aquest contracte la planificació dels treballs i la seva execució, per evitar demores que puguin derivar en incidències amb tercers pels compromisos signats.

Per aquest motiu, la Cambra podrà aplicar una penalització diària de **300 euros/dia**, si l'adjudicatari incompleix el termini descrit pel lliurament i muntatge del mobiliari. Aquestes penalitzacions s'aplicaran directament al pagament dels treballs realitzats.

La Cambra podrà considerar no aplicar aquesta penalització, si malgrat no efectuar-se la totalitat del lliurament del mobiliari es pot garantir el correcte funcionament de l'edifici o per causes justificades alienes a l'empresa adjudicatària.

Les mesures sanitàries establertes per la Cambra i per les autoritats sanitàries seran d'obligatori compliment per tot el personal que depengui de l'adjudicatari. L'incompliment d'aquestes mesures pot implicar la rescissió del contracte.

L'aturada dels treballs per causes sanitàries no comportarà en cap cas una penalització per a l'empresa adjudicatària, però tampoc la Cambra haurà de fer-se càrrec de les despeses indirectes que es produeixin a l'adjudicatari.

II. DISPOSICIONS ESPECÍFIQUES DE LES PRESCRIPCIONS TÈCNiques

14. NORMATIVA

Les especificacions tècniques exposades tenen com a objecte definir les característiques de les matèries primeres i constructives que han de complir els productes oferts d'acord amb el títol del present document, per a atendre les necessitats de dotació de les diferents àrees operatives i de servei.

Els materials objecte de contractació han de complir funcional i estructuralment, amb els criteris i especificacions definits.

Les bases tècniques d'aquest plec de prescripcions s'estructuren en una part general o comuna i una altra específica referida a cada producte. En línies generals, es requereixen productes modulars, ergonòmics i amb valors estètics actuals.

Les empreses licitadores hauran de presentar la documentació acreditativa de compliment de la normativa sol·licitada per a cada tipus de material i producte final segons s'indica en aquest plec. Aquesta acreditació es durà a terme mitjançant l'aportació dels corresponents certificats vigents, expedits per empreses o organismes acreditats.

No s'atorgarà cap valor a les manifestacions del licitador, ni als certificats propis del mateix o els seus proveïdors.

La Cambra es reserva el dret de sotmetre qualsevol producte o material als assajos que estimi convenients, sent aquests per compte de l'empresa licitadora. Aquests assajos podran exigir-se també durant la vigència de l'adjudicació, sent els mateixos per compte de l'empresa adjudicatària corresponent.

2.1 Normativa aplicable.

Qualitat

Acreditació del certificat ISO 9001:2015 emès per un organisme independent per als centres industrials en els quals es fabrica el producte o acreditació equivalent.

Seguretat i higiene

En tots els mobles on existeixin components de cristall: portes, elements de separació, decoració, etc., s'utilitzaran sempre cristalls de seguretat (temperat o laminatge), amb independència d'indicar la presència d'aquest material en els embalatges. Per a poder calcular la càrrega de foc del conjunt de la instal·lació, l'empresa proveïdora haurà de proporcionar un llistat detallat amb el poder calorífic de cadascun dels elements pressupostats.

Ergonomia

Altres assajos, estudis i arguments que avalin les elevades prestacions ergonòmiques dels productes oferts, complementaris als recollits en els punts anteriors emeses per entitat autoritzada.

Informació en matèria d'ergonomia a través de format paper o digital per a la correcta utilització dels productes que ho requereixin.

Medi ambient

Acreditació del certificat ISO 14001:2015, emès per un organisme independent per als centres industrials en els quals es fabrica el producte o acreditació equivalent.

2.2 Normativa general sobre els productes acabats

Els productes oferts hauran de complir de forma acreditada per organismes independents autoritzats, totes les especificacions que s'indiquen a continuació relatives al producte acabat.

Els assajos a acreditar sobre el producte acabat són els que a continuació es detallen:

Cadires

| | |
|---|--------------------------------|
| Dimensions | Norma que cal complir |
| Dimensions per a les cadires de treball i mètodes de mesura corresponents | UNE-EN 1335-1:2001+/AC:2003 |
| Seguretat | Norma que cal complir |
| Requeriments mecànics de seguretat per a cadires de treball d'oficina | UNE-EN 1335-2:2009 |
| Assajos mecànics | Norma que cal complir |
| Mètodes d'assaig mecànics per a la determinació de l'estabilitat, la resistència i la durabilitat de les cadires de treball | UNE-EN 1335-3:2009 |
| Comportament al foc | Norma que cal complir |
| Valoració de la inflamabilitat del mobiliari entapissat | UNE-EN 1021-1 UNE-EN 1021-2 |

S'aplica a les cadires de treball per a treballs d'oficina. Especifica les dimensions per a tots els tipus de cadires i els mètodes de mesura corresponents.

Especificava els mètodes d'assaig mecànics per a la determinació de l'estabilitat, la resistència i la durabilitat de les cadires de treball d'oficina. Els assajos estan dissenyats per a la seva aplicació en una cadira completament muntada i llista per al seu ús.

Taules

| | |
|--|--|
| Dimensions | Norma que cal complir |
| Dimensions | UNE-EN 527-1:2011 |
| Seguretat | Norma que cal complir |
| Requisits mecànics de seguretat aplicables a taules de treball | UNE-EN 527-2:2003 UNE-EN 527-2:2016 |
| Estabilitat i resistència | Norma que cal complir |
| Determinació de l'estabilitat i la resistència mecànica de l'estructura de les taules de treball d'oficina | UNE-EN 527-3:2003 UNE-EN 527-2:2016 |
| Determinació de la resistència, durabilitat i seguretat. Requisit per a taules de reunions | UNE-EN 15372:2008 UNE-EN 15372:2016 |

Proporciona els requisits sobre la base del comportament enfront de l'ús en taules d'oficina dels següents materials: taulers de partícules, taulers de fibres, taulers de partícula melaminitzats, xapes d'acer, panys, tiradors, plàstics, laminatges decoratius, pintures, vernissos, revestiments metàl·lics i plàstics i adhesius.

Armaris

| | |
|---|------------------------------|
| Seguretat | Norma que cal complir |
| Requeriments de seguretat aplicables a mobiliari d'arxiu d'oficina. | UNE-EN 14073-2:2005 |
| Estabilitat i resistència estructural | Norma que cal complir |
| Determinació de l'estabilitat i la resistència estructural | UNE-EN 14073-3:2005 |
| Resistència i durabilitat de les parts mòbils | Norma que cal complir |

| | |
|--|-------------------|
| Determinació de la resistència i la durabilitat de les parts mòbils de les taules de treball i mobiliari d'arxiu | UNE-EN 14074:2005 |
|--|-------------------|

Proporciona els requisits sobre la base del comportament enfront de l'ús en armaris i arxivadors d'oficina dels següents materials: taulers de partícules, taulers de fibres, laminatges, xapes d'acer, panys, tiradors, plàstics, pintures, vernissos i adhesius.

15. PLANIFICACIÓ DELS TREBALLS

L'empresa adjudicatària haurà de tenir disponible al moment del lliurament la totalitat del mobiliari i comptar amb tots els mitjans personals i materials necessaris per a l'execució del contracte. En tot cas, haurà de tenir previstos els serveis auxiliars que pugui precisar per a la correcta execució de la prestació, amb la finalitat d'evitar la seva paralització o demora.

La Cambra pot demanar modificar els terminis dels muntatges segons les seves necessitats.

Si l'equipament objecte del present contacte ha estat entregat i instal·lat correctament, es procedirà a aixecar la respectiva acta de recepció pel personal tècnic designat per la Cambra.

16. PLA DE CONTROL DE QUALITAT

El cost destinat al Control de Qualitat del subministrament i muntatge va implícit en totes i cadascuna de les partides del pressupost. Està previst que suposi aproximadament l'1% del pressupost.

L'adjudicatari no tindrà dret a facturar cap import per aquest concepte.

A la finalització del muntatge, l'adjudicatari presentarà tota la documentació dels mobles col·locats.

17. GESTIÓ MEDIAMBIENTAL I TRACTAMENT DE RESIDUS

El cost destinat a la gestió mediambiental del subministrament i muntatge va implícit en totes i cadascuna de les partides del pressupost. Està previst que suposi aproximadament el 2% del pressupost. L'adjudicatari no tindrà dret a facturar cap import per aquest concepte. L'adjudicatari serà responsable de la retirada i gestió de tot tipus de residus que generi el muntatge. A la finalització del mateix, l'adjudicatari presentarà tota la documentació referent al tractament i destrucció per una entitat homologada.

18. PREVENCIÓ DE RISCOS LABORALS

Introducció

L'objecte del present punt és donar compliment a les exigències que sobre Prevenió de Riscos Laborals estableix, la Llei 31/1.995 de 8 de Novembre i més concretament en el seu article 24, i el RD 171/2004 de 30 de Gener sobre Coordinació d'Activitats Empresarials, a fi que, en aquells treballs de diferent activitat i que es desenvolupin en

centres i instal·lacions de la Cambra, es previnguin els possibles riscos i s'apliquin tant les mesures de seguretat pertinents, com les condicions higièniques adequades, de manera que siguin la guia en totes les activitats.

Normes d'actuació en cas d'emergència i evacuació

El personal d'empreses contractades que es trobin dintre de centres de treball o instal·lacions de la Cambra, en cas d'emergència i/o evacuació, actuaran segons les indicacions del pla de evacuació de l'edifici. La Cambra farà entrega de les còpies de les normes d'actuació en cas d'emergència, i l'empresa adjudicatària justificarà el lliurament d'aquests documents al seu personal i a les empreses subcontractades, per a coneixement de tothom.

Normes de seguretat interna, normes mediambientals i d'actuació en cas d'accident

El personal d'empreses contractades que es trobin dintre de centres de treball o instal·lacions de la Cambra, tindran en compte i actuaran segons les indicacions generals sobre normes de seguretat interna, mediambientals i en cas d'accidents, incidents i malalties professionals ocorreguts a aquest personal, l'empresa contractada ho ha de notificar a la Cambra.

Mitjans de coordinació

La Cambra, com empresa titular compta amb la iniciativa d'establir el mitjà de coordinació en matèria de prevenció. En aquest sentit i com a norma general, el mitjà de coordinació es realitzarà a través de l'intercanvi d'informació i instruccions, excepte en aquelles circumstàncies específiques en les quals es determini com mitjà de coordinació la celebració de reunions periòdiques amb les empreses contractades. No obstant això, és responsabilitat de l'adjudicatari o dels seus subcontractistes, a través dels seus supervisors, comandaments intermedis, caps o encarregats complir i fer complir al personal al seu càrrec les mesures preventives que en cada cas siguin d'aplicació, així com dotar i assegurar-se de la utilització de quants mitjans de protecció personal o col·lectiva siguin necessaris per a l'execució del treball. Independentment d'aquest control, la Cambra, es reserva el dret de realitzar quantes inspeccions cregui oportunes als llocs de treball per a constatar l'efectiu compliment de les normes de prevenció de riscos laborals.

Informació al personal treballador

La contracta que realitzi treballs per a La Cambra, informarà a tots el seu personal que participi en l'execució dels treballs contractats i en els termes previstos en l'article 18.1 de la Llei 31/1995, dels riscos, mesures preventives, normes de seguretat interna, mediambientals, d'actuació en cas d'accident amb lesions personals, proporcionades per la Cambra, així com dels riscos genèrics i específics inherents al seu treball. A fi de garantir aquests termes, la contracta emplenarà un document que acrediti que aquest personal ha estat informat.

Aquest document acreditatiu s'emplenarà cada vegada que s'incorpori personal als treballs contractats.

Formació, Vigilància de la Salut i acreditació dels equips de protecció

Les empreses contractades que realitzin treballs per a la Cambra, impartiran al seu personal formació teòrica i pràctica, en matèria de prevenció de riscos laborals, adequada als treballs a realitzar. Es valorarà i puntuarà que el personal -involucrat tingui la formació de recurs preventiu demostrable.

Realitzaran al seu personal, la vigilància de la salut en els termes que marca la legislació vigent. Dotaran d'equips de protecció individual al seu personal quan aquests siguin necessaris.

L'empresa contractada aportarà a la Cambra, abans de l'inici de les activitats, els certificats que acreditin la formació i l'aptitud mèdica del seu personal així com el registre d'entrega dels equips de protecció individual.

Avaluació de riscos i planificació de l'activitat preventiva

A fi de disposar de la informació sobre els riscos específics de l'activitat a desenvolupar, l'empresa contractada aportarà a la Cambra, l'avaluació de riscos i la planificació de l'activitat contractada que es vagi a desenvolupar en el centre de treball, i que pugui afectar a personal propi o d'altres empreses concurrents en el centre.

Notificació en cas d'accident, incident i malaltia professional

Quan el personal d'una empresa contractada, realitzant treballs de diferent activitat, sofreixi un accident de treball, un incident o una malaltia professional, notificarà immediatament aquesta circumstància a la Cambra. Aquesta notificació serà independent dels mètodes de control establerts per l'autoritat laboral o per qualsevol altre intern de l'empresa.

Responsables designats/des per l'empresa contractada

L'empresa contractada aportarà l'organització de la prevenció establerta, així mateix nomenarà a una persona supervisora responsable del personal que intervingui en la realització dels treballs contractats. Per altra banda, designarà al/a la responsable en matèria de prevenció de riscos laborals durant l'activitat contractada, aportant la formació de la qual disposa dita responsable en aquesta matèria.

Normes de seguretat interna, normes mediambientals i d'actuació en cas d'accident

Independentment de tot l'expressat en el present document, els treball inclosos en l'àmbit d'aplicació del Reial decret 1627/1997, de 24 d'octubre, pel qual s'estableixen disposicions mínimes de seguretat i salut, es regiran per l'establert en el citat Reial decret, especialment, en el referit a la definició de les mesures preventives necessàries i el control de les mateixes a través dels Coordinadors/es de Seguretat i Salut, que haurien de ser designats/des per la Cambra.

El promotor, la Cambra, estarà obligat a que en la fase de redacció del projecte s'elabori un estudi de seguretat i salut o estudi bàsic de seguretat i salut.

L'adjudicatari estarà obligat a realitzar el Pla de Seguretat i Salut basant-se en el projecte i estudi o estudi bàsic de seguretat i salut realitzat per el promotor, o persones designades per aquest.

Documentació en matèria de Prevenció de Riscos Laborals

Tenint en compte les disposicions anteriors, l'adjudicatari haurà de presentar la següent documentació en matèria de Prevenció de Riscos:

- Model d'organització de la prevenció de l'empresa.
- Pla de Prevenció.
- Designació del/de la representant en matèria de prevenció per facilitar una transmissió fluida de comunicació i desenvolupament d'accions d'autocontrol.
- Avaluació de riscos laborals de l'activitat contractada incloent mesures preventives.
- Formació i informació rebuda pel seu personal, incloent el recurs preventiu.
- Certificats d'aptitud mèdica del seu personal (en el supòsit de pròpia activitat).

- Relació dels equips de treball utilitzats i acreditació dels mateixos.

Documentació en matèria Laboral

- Relació del personal que accedirà a les instal·lacions de la Cambra de Comerç de Barcelona, especificant el nom, cognoms i el DNI o NIE.
- Alta de la Seguretat Social i/o relació nominal del personal (TC2).
- Comprovant de pagament de les quotes a la Seguretat Social o d'autònoms (en cas de personal autònom)
- Assegurança de Responsabilitat Civil, més comprovant de pagament vigent de la prima corresponent.
- Contracte amb la Mutua d'Accidents de Treball i Malalties Professionals.
- Alta a la Seguretat Social o últimes assegurances socials (TC2)

L'adjudicatari també haurà de justificar que el contracte amb la prevenció de riscos, si escau, segueix en vigor mitjançant la presentació del rebut o una declaració signada, en cas de ser l'adjudicatari.

Una vegada signat el contracte, i abans del seu inici, l'adjudicatari haurà de desenvolupar el pla de PRL mitjançant l'avaluació dels riscos laborals de l'activitat contractada incloent les mesures preventives necessàries i la planificació de l'activitat preventiva.

L'adjudicatari garantirà que ha obtingut l'autorització dels/de les interessats/des per facilitar a la Cambra les dades personals contingudes en la documentació laboral esmentada.

En compliment del deure de vigilància, la Cambra es reserva el dret d'aturar treballs, rebutjar personal i convidar a abandonar les instal·lacions, al personal de l'adjudicatari o dels seus subcontractistes autoritzats per aquest, que incompleixin la normativa sobre prevenció de riscos laborals, si es posa en situació de risc tant al personal com a les instal·lacions.

19. SEGURETAT I SALUT I PLA DE SEGURETAT

El cost destinat a la seguretat i salut del subministrament i muntatge va implícit en totes i cadascuna de les partides del pressupost. Està previst que suposi aproximadament el 2% del pressupost. L'adjudicatari no tindrà dret a facturar cap import per aquest concepte.

20. MANUAL DE MANTENIMENT

L'adjudicatari, una vegada finalitzat el muntatge, prepararà un manual de manteniment que defineixi les recomanacions sobre freqüències, instruments o eines necessàries i productes a utilitzar en les operacions de:

- Neteja
- Lubricació si és requerida
- Revisió d'elements mòbils




ANNEX IV

CARACTERÍSTIQUES ESPECÍFIQUES DEL MOBILIARI. EXP. 290/2023




Les característiques generals del mobiliari estan descrites a l'apartat 5 del plec de prescripcions tècniques.



Les característiques específiques de cada element (marca, model, mides, color, forma, mobles a mida, mobles especials,...) es descriuen al quadre adjunt.



| MOBILIARI SALA LLOTJA I SALA VIP | | | | |
|----------------------------------|---|-------------|---------|--|
| NUMERACIÓ | IMATGE | UBICACIÓ | UNITATS | DESCRIPCIÓ |
| 1 |  | SALA LLOTJA | 6 | Subministrament i muntatge de taula operativa enfrontada de mides 140x140 cm per a 2 llocs de treball amb pota de fusta de 45º i alçada total de la taula 75 cm. Taula preparada per a electrificació amb tapa frontal abatible acabat com el tauler i amb canal inferior per a passar els cables. Acabat del tauler i cantell arrodonit en laminat blanc crema (BC), estructura metàl·lica pedra (BD) i pota de fusta de roure. Inclou panell de 28 cm d'alçada amb cantonades arrodonides i entapissat a escollir per la DF. Model Vira de la marca Dynamobel. Inclou regleta de connexions model universal de Bachmann de 3 preses de corrent + 2 espais per a USB-C/A + un marc cec per futur element addicional, 1 cable wieland/schuko de 1,5 m per a connexió a paret i 1 cable wieland/schuko de 2 m per a connexió a paret. |
| 2 |  | SALA LLOTJA | 1 | Subministrament i muntatge de taula de reunions de mides 280x120 cm per a 9 llocs de treball amb pota de fusta de 45º i alçada total de la taula 75 cm. Taula preparada per a electrificació amb tapa frontal abatible als dos costats acabat com el tauler i amb canal inferior per a passar els cables. Acabat del tauler i cantell arrodonit en laminat blanc crema (BC), estructura metàl·lica pedra (BD) i pota de fusta de roure. Model Vira de la marca Dynamobel. Inclou 2 regletes de connexions model universal de Bachmann de 3 preses de corrent + 2 espais per a USB-C/A + un marc cec per futur element addicional, 1 cable wieland/wieland de 2 m per a interconnexió i 1 cable wieland/schuko de 1,5 m per a connexió a paret. |
| 3 |  | SALA LLOTJA | 5 | Subministrament i muntatge de taula auxiliar de mesures 28x42 cm i 66 cm d'alçada amb sobre de fusta acabat roure natural i base d'acer amb acabat pintura de polièster blanc. Model Lan de la Marca Inclass. |
| 4 |  | SALA LLOTJA | 5 | Subministrament i muntatge de butaca composta per respall i seient entapissat de la classe C acabat a escollir per la DF. Butaca postformada agronòmicament amb espuma flexible de poliuretà d'alta resiliència (HR) de 5 cm de gruix. Rematat mitjançant contracarcassa inferior de fusta postformada de 6 mm i capa d'espuma flexible de PU. Base de 4 radis en fusta envernissada roure clar fabricada sobre estructura interior metàl·lica de 4 radis en tub d'acer de 16 mm x 2 mm de gruix, soldada a una xapa metàl·lica de 2 mm de gruix, giratòria amb casquet de gir. Potes amb funda de fusta massissa i topis niló en el seu contacte a sòl. Model Peach de Mobboli. |

| | | | | |
|---|---|-------------|----|---|
| 5 |  | SALA LLOTJA | 1 | <p>Subministrament i muntatge de composició formada per 2 mòduls corbs i un mòdul recte formats per calaix fabricat en tauler d'aglomerat de fusta de gruix 19 mm i DM de gruix 3 mm.</p> <p>Folrat pels quatre costats amb escuma de densitat 60 kg/m³ i de 10 mm de gruix, rematat en la part superior amb una doble escuma amb bombament de densitat 35 kg/m³ i 60 kg/m³ de 60 mm de gruix, per a donar-li major confort.</p> <p>Tot el conjunt va entapissat model valencia de Spradling acabat a escollir per la DF i rematat per la part inferior amb folre.</p> <p>Sòcol perimetral passat respecte a la vora del puff , fabricat en perfil de tub d'acer 30x30x2 mm, pintat amb epoxi negre. El sòcol va sobre anivelladors de poliamida. Model Viva puf de Dynamobel.</p> |
| 6 |  | SALA LLOTJA | 2 | <p>Subministrament i muntatge de puf rodo Ø 55 cm amb rodes format per 1 calaix fabricat en tauler d'aglomerat de fusta de gruix 19 mm i DM de gruix 3 mm.</p> <p>totalment folrat amb escuma de densitat 60 kg/m³ i de 10 mm de gruix, rematat en la part superior amb una doble escuma amb bombament de densitat 35 kg/m³ i 60 kg/m³ de 60 mm de gruix, per a donar-li major confort.</p> <p>Eentapissat model valencia de Spradling acabat a escollir per la DF i rematat per la part inferior amb folre.</p> <p>Sòcol perimetral passat respecte a la vora del puff , fabricat en perfil de tub d'acer 30x30x2 mm, pintat amb epoxi negre. El sòcol va sobre rodes. Model Viva puf de Dynamobel.</p> |
| 7 |  | SALA LLOTJA | 13 | <p>Subministrament i muntatge de cadira operativa composta per respatllet en malla: Marc perimetral amb nervis en forma de "Y", de poliamida de gran resistència i flexibilitat, fixat directament al suport-respatller d'acer. No es deforma.</p> <p>Acabat de l'estructura en poliamida blanca i malla acabat a escollir per la DF. Seient: Regulable en profunditat 70 mm amb 8 posicions. Suport d'injecció en polipropilè amb fibra amb forma ergonòmica, més goma escumeja flexible de gruix 45 mm i densitat de 40 kg/m³, sobre la qual es col·loca el teixit model valencia de Spradling acabat a escollir per la DF. Mecanisme: Sincronitzat i acte pesant, bloqueig en 5 posicions o contacte permanent amb sistema anti retorn i base d'alumini polit. Model Yes de Dynamobel.</p> |

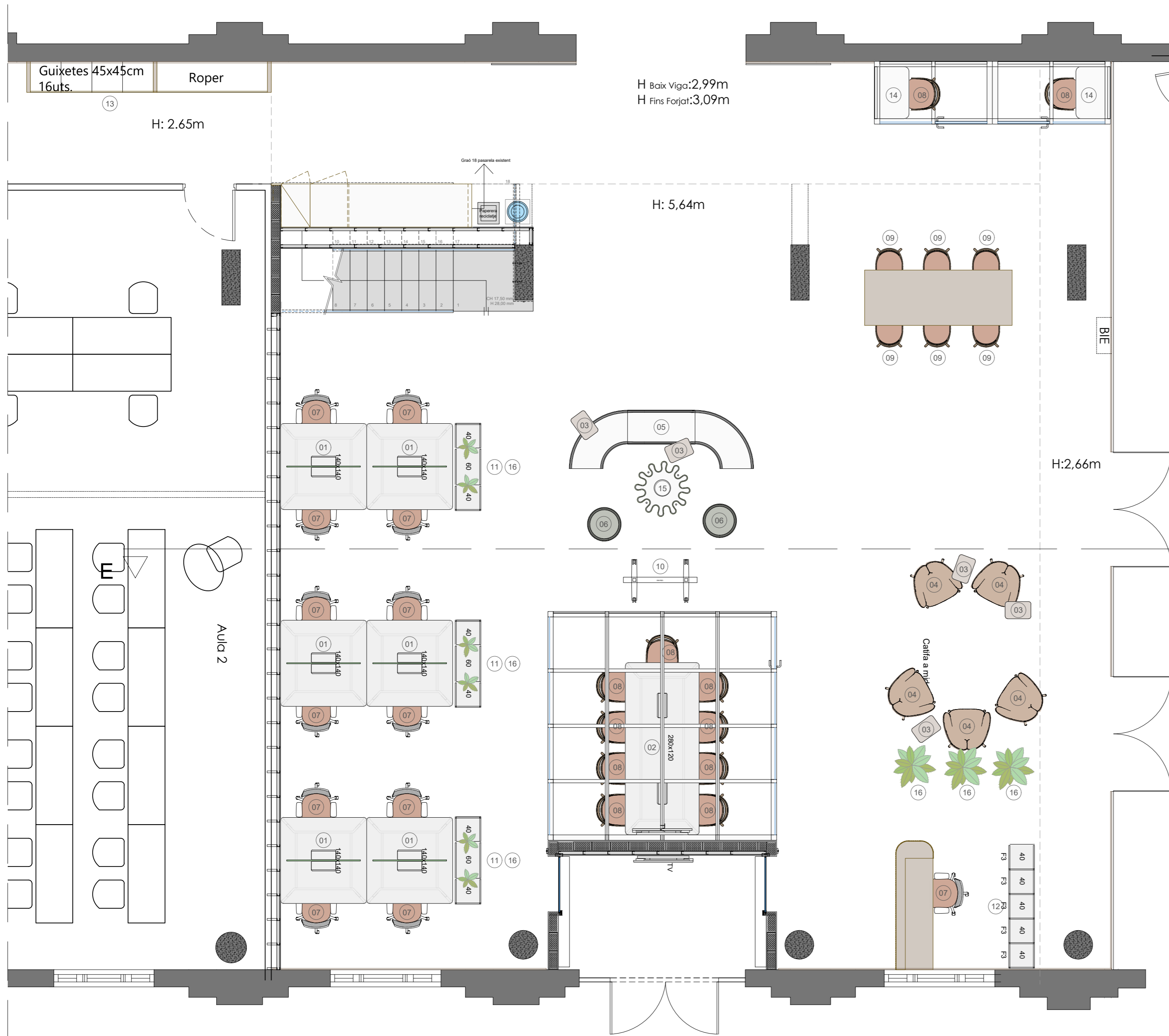
| | | | | |
|----|---|-------------|----|--|
| 8 |  | SALA LLOTJA | 11 | <p>Subministrament i muntatge de cadira formada per 4 potes mecanitzades de roure vernissat transparent, $\varnothing 32$ i una creuera d'un perfil de roure rectangular de 32x22 mm. Aquest conjunt es fixa, mitjançant 4 caragols de 770 mm. rosca fusta, a una pletina d'acer de 302 mm i al seu torn al seient, mitjançant caragols de M620 mm. Entapissat amb tela Valencia de Spradling acabat a escollir per la DF. Model Bewood de Dynamobel.</p> |
| 9 |  | SALA LLOTJA | 6 | <p>Subministrament i muntatge de tamboret alçada 75 cm format per 4 potes mecanitzades de roure vernissat transparent, $\varnothing 32$ i una creuera d'un perfil de roure rectangular de 32x22 mm. Aquest conjunt es fixa, mitjançant 4 caragols de 770 mm. rosca fusta, a una pletina d'acer de 302 mm i al seu torn al seient, mitjançant caragols de M620 mm. Entapissat amb tela Valencia de Spradling acabat a escollir per la DF. Model Bewood de Dynamobel.</p> |
| 10 |  | SALA LLOTJA | 1 | <p>Subministrament i muntatge de mur multimèdia de doble us, com a pissarra i projecció audiovisual inclou suport per a pantalla. Estructura formada per un bastidor metàl·lic, construït amb perfils metàl·lics 50x50 d'acer laminat en fred de gruix 3 mm segons norma DIN2395. Tot el bastidor va envoltat per un marc metàl·lic fabricat en acer segons DC01 UNE-EN 10130 de gruix 1 mm acabat a escollir per la DF. En la part inferior té dos sortints amb pletines roscades per a caragolar les rodes. Model Viva autònom de Dynamobel.</p> |

| | | | | |
|-----------|---|--------------------|----------|---|
| <p>11</p> |  | <p>SALA LLOTJA</p> | <p>3</p> | <p>Subministrament i muntatge de prestatgeria modular formada per 2 mòduls de 40x40 cm i 1 mòdul de 60x40 cm de 3 alçades fixe. Alçada total 120 cm. Composada per 4 Mòduls de guixeta amb pany de 40x40 i 2 mòduls de 60x40 cm de doble porta amb pany i clau mestra. Estructura metàl·lica acabat pedra (BD), panells en melaminade roure (MRM) i sobre superior de 19 mm d'espessor acabat melamina de roure (MRM). Model Shelving house de Dynamobel.</p> |
| <p>12</p> |  | <p>SALA LLOTJA</p> | <p>1</p> | <p>Subministrament i muntatge de prestatgeria modular formada per 5 mòduls de 40x40 cm de 3 alçades amb rodes d'alçada total 120 cm. Composada per 5 Mòduls en la part superior de guixeta amb pany de 40x40 cm i 5 mòduls de 80x40 cm de porta batent amb pany i clau mestra. Estructura metàl·lica acabat pedra (BD), panells en melaminade roure (MRM) i sobre superior de 19 mm d'espessor acabat melamina de roure (MRM). Model Shelving house de Dynamobel.</p> |
| <p>13</p> |  | <p>SALA LLOTJA</p> | <p>1</p> | <p>Subministrament i muntatge de composició de 4 mòduls formats per 4 de guixetes de 45x 45 cm amb pany de combinació numèrica i clau mestra. Mides totals 180x180 cm. Composició aixecada del terra per un sòcol de 12 cm alt. Acabat de tot el volum metàl·lic color blanc crema (BC).</p> |

| | | | | |
|-----------|---|--------------------|----------|--|
| <p>14</p> |  | <p>SALA LLOTJA</p> | <p>2</p> | <p>Subministrament i muntatge de tauleta en voladís per a modulació 1 m, instal·lada a una alçada de 75 cm, tauler i cantell arrodonit laminat acabat blanc crema (BC). Mides totals 85x47 cm i espessor de 25 mm. Inclou ferratges d'adaptació per al sistema phone booth model Eva de Dynamobel.</p> |
| <p>15</p> |  | <p>SALA LLOTJA</p> | <p>1</p> | <p>Subministrament i muntatge d'element acústic fonoabsorbent format per una estructura tubular oberta d'acer cromat de \varnothing 15 mm que es tanca mitjançant un passador de metall tornejat mm i caragols apropiats. Inclou kit de fixació a sostre que es compon de: elements cilíndrics roscats de \varnothing 10 mm que permeten regulació mil·limètrica d'altura dels cables mitjançant sistema de pressió amb bloqueig de seguretat; cables d'acer \varnothing 1,5 mm i placa central d'acer cromat de forma cònica, proveïda de tres orificis per al pas dels cables i un per als caragols d'ancoratge al sostre.</p> <p>El teixit és fonoabsorbent "Snowsound Fiber 3 Melange" fabricat íntegrament en polièster, equipat en la part superior amb traus anulars ovalats 20x40 mm en acer cromat per a fixació a l'estructura. El teixit té reacció al foc Class1 Itàlia i Euroclass B-s1, d0, certificació Greenguard Gold i és 100% reciclable i té un contingut de formaldehid indetectable segons a UNI EN 717-2.</p> <p>Model Clasp ring de Caimi acabat teixit fiber 3 melange acabat a escollir per la DF. Mides totals diàmetre 90 cm i alçada 200 cm.</p> |
| <p>16</p> |  | <p>SALA LLOTJA</p> | <p>1</p> | <p>Subministrament i muntatge d'elements decoratius de plantes artificials pet-friendly i material sostenible i reciclable amb aparença realista, inclou escorça i testos per cada unitat. Total 6 unitats petites i 3 unitats grans, tipus de planta a escollir per la DF.</p> |

| | | | | |
|----|---|----------|----|---|
| 17 |  | SALA VIP | 1 | <p>Subministrament i muntatge de conjunt de sofàs i taula format per base amb cantell de 40mm fabricat en tauler de pollancre i aglomerat, per a alleugerir el seu pes. L'estructura interior del seient es fabrica en aglomerat de 18mm per a aportar-li solidesa. Revestit amb escuma flexible de PU de 120mm. Totes dues peces van entapissades de manera independent i unides entre si. Bancada està formada per 4 travessers de 60x20mm i quatre potes fabricades en tub d'acer de Ø25 cm pintades amb pintura epoxi en els colors del mostrari a escollir per la DF.</p> <p>Aquest conjunt està compost per 2 moduls de 2 places + taula de roure de mides 2240x800x800 mm i 2 unitats de 800x800 mm. Model Track de la marca Mobboli amb acabat grup C teixit model Valencia de Spradling acabat a escollir per la DF.</p> |
| 18 |  | SALA VIP | 16 | <p>Subministrament i muntatge de cadira de reunions giratòria sense elevació per gas i seient amb braços entapissat model Valencia de Spradling acabat a escollir per la DF. Escuma interior flexible de gruix 20 mm, d'una densitat de 40 kg/m³. Base de 4 radis de polipropilè amb rodes color blanc o negre a escollir per la DF. Model Bewood de Dynamobel.</p> |
| 19 |  | SALA VIP | 1 | <p>Subministrament i muntatge de taula de reunions inicial de mides 200 x 120 cm i alçada de 75 cmd amb pota de fusta de 45º i alçada total de la taula 75 cm. Taula preparada per a electrificació amb tapa central de 80 cm abatible als dos costats acabat com el tauler i amb canal inferior per a passar els cables i tapa registrable per a la pota intermèdia en forma trapezoidal. Acabat del tauler i cantell arrodonit en fusta de roure (RN), estructura metàl·lica acabat pedra (BD) i pota de fusta de roure. Model Vira de la marca Dynamobel. Inclou regleta de connexions model universal de Bachmann de 3 preses de corrent + 2 espais per a USB-C/A + un marc cec per futur element adicional, 1 cable wieland/schuko de 1,5 m per a connexió al terra.</p> |
| 20 |  | SALA VIP | 1 | <p>Subministrament i muntatge de taula de reunions intermèdia de mides 200 x 120 cm i alçada de 75 cmd amb pota de fusta de 45º i alçada total de la taula 75 cm. Taula preparada per a electrificació amb tapa central de 80 cm abatible als dos costats acabat com el tauler i amb canal inferior per a passar els cables i tapa registrable per a la pota intermèdia en forma trapezoidal. Acabat del tauler i cantell arrodonit en fusta de roure (RN), estructura metàl·lica acabat pedra (BD) i pota de fusta de roure. Model Vira de la marca Dynamobel.</p> |

| | | | | |
|----|--|-------------|---|---|
| 21 |  | SALA VIP | 1 | <p>Subministrament i muntatge de taula de reunions final de mides 200 x 120 cm i alçada de 75 cmd amb pota de fusta de 45º i alçada total de la taula 75 cm. Taula preparada per a electrificació amb tapa central de 80 cm abatible als dos costats acabat com el tauler i amb canal inferior per a passar els cables. Acabat del tauler i cantell arrodonit en fusta de roure (RN), estructura metàl·lica acabat pedra (BD) i pota de fusta de roure. Model Vira de la marca Dynamobel.</p> |
| 22 |  | SALA LLOTJA | 2 | <p>Subministrament i instal·lació en alçada < 6m de cortina enrotllable motoritzada per a interior amb sistema gaviota radio d'eix 43 mm i teixit Natté 420 format per fibra de vidre 36% - PVC 64%, factor d'apertura 1%, espessor 0,54 mm i color a escollir per la DF. Mides totals de la cortina 190xH170 cm comprovar a obra. Inclou comandament per a 4 cortines.</p> |
| 23 |  | SALA LLOTJA | 2 | <p>Subministrament i instal·lació en alçada < 6m de cortina enrotllable motoritzada per a interior amb sistema gaviota radio d'eix 43 mm i teixit Natté 420 format per fibra de vidre 36% - PVC 64%, factor d'apertura 1%, espessor 0,54 mm i color a escollir per la DF. Mides totals de la cortina 190xH280 cm comprovar a obra. Inclou comandament per a 4 cortines.</p> |
| 24 | | SALA LLOTJA | 1 | <p>Ajudes d'elevació de materials per la instal·lació de les cortines motoritzades i element acústic suspès, segons projecte.</p> |



LLEENDA

- 01 TAULA OPERATIVA**
 Subministrament i muntatge de taula operativa enfrontada de mides 140x140 cm per a 2 llocs de treball amb pota de fusta de 45° i alçada total de la taula 75 cm. Taula preparada per a electrificació amb tapa frontal abatible acabat amb el tauler i amb canal inferior per a passar els cables. Acabat del tauler i cantell arrodonit en laminat blanc crema (BC), estructura metàl·lica pedra (BD) i pota de fusta de roure. Inclou panell de 28 cm d'alçada amb cantonades arrodonides i entapissat a escollir per la DF. Model Vira de la marca Dynamobel. Inclou regleta de connexions model universal de Bachmann de 3 preses de corrent + 2 espais per a USB-C/A + un marc cec per futur element adicional, 1 cable wieland/schuko de 1,5 m per a connexió a paret i 1 cable wieland/schuko de 2 m per a connexió a paret.
- 02 TAULA REUNIONS**
 Subministrament i muntatge de taula de reunions de mides 280x120 cm per a 9 llocs de treball amb pota de fusta de 45° i alçada total de la taula 75 cm. Taula preparada per a electrificació amb tapa frontal abatible als dos costats acabat com el tauler i amb canal inferior per a passar els cables. Acabat del tauler i cantell arrodonit en laminat blanc crema (BC), estructura metàl·lica pedra (BD) i pota de fusta de roure. Model Vira de la marca Dynamobel. Inclou 2 regletes de connexions model universal de Bachmann de 3 preses de corrent + 2 espais per a USB-C/A + un marc cec per futur element adicional, 1 cable wieland/wieland de 2 m per a interconnexió i 1 cable wieland/schuko de 1,5 m per a connexió a paret.
- 03 TAULA AUXILIAR**
 Subministrament i muntatge de taula auxiliar de mesures 28x42 cm i 66 cm d'alçada amb sobre de fusta acabat roure natural i base d'acer amb acabat pintura de polièster blanc. Model Lan de la Marca Inclass.
- 04 BUTACA**
 Subministrament i muntatge de butaca composta per respall i seient entapissat de la classe C acabat a escollir per la DF. Butaca postformada agronòmicament amb espuma flexible de poliuretà d'alta resiliència (HR) de 5 cm de gruix. Rematat mitjançant contracarcassa inferior de fusta postformada de 6 mm i capa d'espuma flexible de PU. Base de 4 radis en fusta envernissada roure clar fabricada sobre estructura interior metàl·lica de 4 radis en tub d'acer de 16 mm x 2 mm de gruix, soldada a una xapa metàl·lica de 2 mm de gruix, giratòria amb casquet de gir. Potes amb funda de fusta massissa i topis niló en el seu contacte a sòl. Model Peach de Mobbolli.
- 05 COMPOSICIÓ DE PUF MODULAR**
 Subministrament i muntatge de composició formada per 2 mòduls recte formats per calaix fabricat en tauler d'aglomerat de fusta de gruix 19 mm i DM de gruix 3 mm. Folrat pels quatre costats amb escuma de densitat 60 kg/m³ i de 10 mm de gruix, rematat en la part superior amb una doble escuma amb bombament de densitat 35 kg/m³ i 60 kg/m³ de 60 mm de gruix, per a donar-li major confort. Tot el conjunt va entapissat model valencia de Spradling acabat a escollir per la DF i rematat per la part inferior amb folre. Sòcol perimetral passat respecte a la vora del puff, fabricat en perfil de tub d'acer 30x30x2 mm, pintat amb epoxi negre. El sòcol va sobre anivelladors de poliamida. Model Viva puf de Dynamobel.
- 06 PUF Ø 55 CM**
 Subministrament i muntatge de puf rodo Ø 55 cm amb rodes format per 1 calaix fabricat en tauler d'aglomerat de fusta de gruix 19 mm i DM de gruix 3 mm. totalment folrat amb escuma de densitat 60 kg/m³ i de 10 mm de gruix, rematat en la part superior amb una doble escuma amb bombament de densitat 35 kg/m³ i 60 kg/m³ de 60 mm de gruix, per a donar-li major confort. Entapissat model valencia de Spradling acabat a escollir per la DF i rematat per la part inferior amb folre. Sòcol perimetral passat respecte a la vora del puff, fabricat en perfil de tub d'acer 30x30x2 mm, pintat amb epoxi negre. El sòcol va sobre rodes. Model Viva puf de Dynamobel.
- 07 CADIRA OPERATIVA**
 Subministrament i muntatge de cadira operativa composta per respall en malla: Marc perimetral amb nervis en forma de "Y", de poliamida de gran resistència i flexibilitat, fixat directament al suport-respall d'acer. No es deforma. Acabat de l'estructura en poliamida blanca i malla acabat a escollir per la DF. Seient: Regulable en profunditat 70 mm amb 8 posicions. Suport d'injecció en polipropilè amb fibra amb forma ergonòmica, més goma escumeja flexible de gruix 45 mm i densitat de 40 kg/m³, sobre la qual es col·loca el teixit model valencia de Spradling acabat a escollir per la DF. Mecanisme: Sincronitzat i acte pesant, bloqueig en 5 posicions o contacte permanent amb sistema anti retorn i base d'alumini polit. Model Yes de Dynamobel.
- 08 CADIRA DE REUNIONS.**
 Subministrament i muntatge de cadira formada per 4 potes mecanitzades de roure vernissat transparent, Ø32 i una creuera d'un perfil de roure rectangular de 32x22 mm. Aquest conjunt es fixa, mitjançant 4 caragols de 770 mm, rosca fusta, a una pletina d'acer de 302 mm i al seu torn al seient, mitjançant caragols de M620 mm. Entapissat amb tela Valencia de Spradling acabat a escollir per la DF. Model Bewood de Dynamobel.
- 09 TAMBORET 75 CM**
 Subministrament i muntatge de tamboret alçada 75 cm format per 4 potes mecanitzades de roure vernissat transparent, Ø32 i una creuera d'un perfil de roure rectangular de 32x22 mm. Aquest conjunt es fixa, mitjançant 4 caragols de 770 mm, rosca fusta, a una pletina d'acer de 302 mm i al seu torn al seient, mitjançant caragols de M620 mm. Entapissat amb tela Valencia de Spradling acabat a escollir per la DF. Model Bewood de Dynamobel.
- 10 MUR MULTIMÈDIA MÒBIL**
 Subministrament i muntatge de mur multimèdia de doble us, com a pissarra i projecció audiovisual inclou suport per a pantalla. Estructura formada per un bastidor metàl·lic, construït amb perfils metàl·lics 50x50 d'acer laminat en fred de gruix 3 mm segons norma DIN2395. Tot el bastidor va envoltat per un marc metàl·lic fabricat en acer segons DC01 UNE-EN 10130 de gruix 1 mm acabat a escollir per la DF. En la part inferior té dos sortints amb pletines roscades per a caragolar les rodes. Model Viva autònom de Dynamobel.
- 11 PRESTATGERIA MODULAR 3 MÒDULS**
 Subministrament i muntatge de prestatgeria modular formada per 2 mòduls de 40x40 cm i 1 mòdul de 60x40 cm de 3 alçades fixe. Alçada total 120 cm. Composada per 4 mòduls de guixeta amb pany de 40x40 i 2 mòduls de 60x40 cm de doble porta amb pany i clau mestra. Estructura metàl·lica acabat pedra (BD), panells en melaminada roure (MRM) i sobre superior de 19 mm d'espessor acabat melamina de roure (MRM). Model Shelving house de Dynamobel.
- 12 PRESTATGERIA MODULAR 5 MÒDULS**
 Subministrament i muntatge de prestatgeria modular formada per 5 mòduls de 40x40 cm de 3 alçades amb rodes d'alçada total 120 cm. Composada per 5 mòduls en la part superior de guixeta amb pany de 40x40 cm i 5 mòduls de 80x40 cm de porta batent amb pany i clau mestra. Estructura metàl·lica acabat pedra (BD), panells en melaminada roure (MRM) i sobre superior de 19 mm d'espessor acabat melamina de roure (MRM). Model Shelving house de Dynamobel.
- 13 GUIXETES METÀ-LIQUES**
 Subministrament i muntatge de composició de 4 mòduls formats per 4 de guixetes de 45x45 cm amb pany de combinació numèrica i clau mestra. Mides totals 180x180 cm. Composició aixecada del terra per un sòcol de 12 cm alt. Acabat de tot el volum metàl·lic color blanc crema (BC).
- 14 TAULA PER A MAMPARA (CABINA)**
 Subministrament i muntatge de tauleta en voladís per a modulació 1 m, instal·lada a una alçada de 75 cm, tauler i cantell arrodonit laminat acabat blanc crema (BC). Mides totals 85x47 cm i espessor de 25 mm. Inclou ferratges d'adaptació per al sistema phone booth model Eva de Dynamobel.
- 15 ELEMNT ACÚSTIC SUSPÈS**
 Subministrament i muntatge d'element acústic fonoabsorbent format per una estructura tubular obert d'acer cromat de Ø 15 mm que es tanca mitjançant un passador de metall tornejat mm i caragols apropiats. Inclou kit de fixació a sostre que es compon de: elements cilíndrics roscats de Ø 10 mm que permeten regulació mil·limètrica d'alçada dels cables mitjançant sistema de pressió amb bloqueig de seguretat; cables d'acer Ø 1,5 mm i placa central d'acer cromat de forma cònica, proveïda de tres orificis per al pas dels cables i un per als caragols d'ancoratge al sostre. El teixit es fonoabsorbent "Snowsound Fiber 3 Melange" fabricat íntegrament en polièster, equipat en la part superior amb traus anulars ovalats 20x40 mm en acer cromat per a fixació a l'estructura. El teixit té reacció al foc Class 1 Itàlia i Euroclass B-s1, d0, certificació Greenguard Gold i és 100% reciclable i té un contingut de formaldehid indetectable segons a UNI EN 717-2. Model Clasp ring de Caimi acabat teixit fiber 3 melange acabat a escollir per la DF. Mides totals diàmetre 90 cm i alçada 200 cm.
- 16 VEGETACIÓ**
 Subministrament i muntatge d'elements decoratius de plantes artificials pet-friendly i material sostenible i reciclable amb aparença realista, inclou escorça i testos per cada unitat. Total 6 unitats petites i 3 unitats grans, tipus de planta a escollir per la DF..

SANDRA SOLER
STUDIO®

MOBILIARI A.12.8

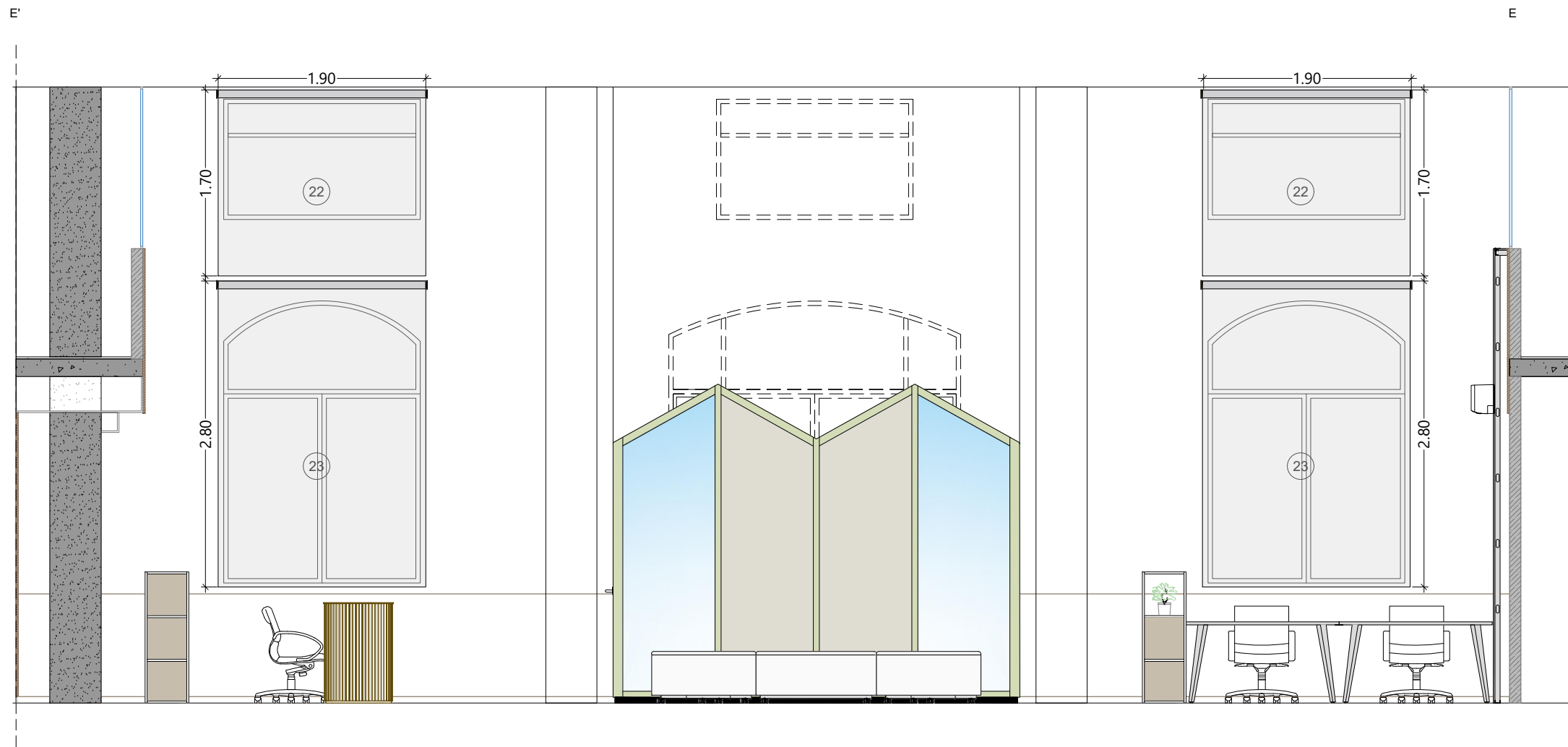
ESCALA

DATA

SALA LLOTJA

1:50/A2

29/06/23



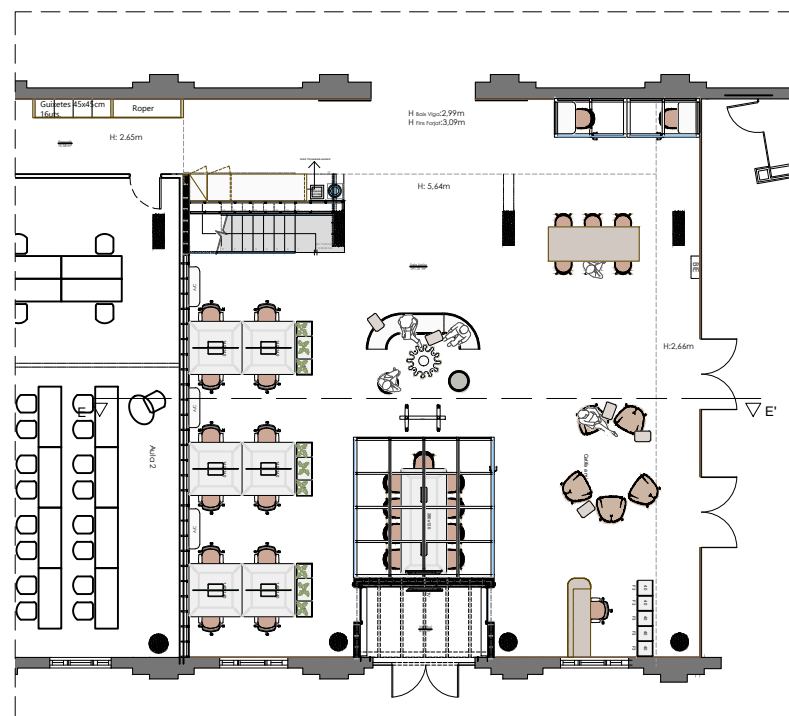
LLEGENDA

22 CORTINA MOTORITZADA 190x170cm

Subministrament i instal·lació en alçada < 6m de cortina enrotllable motoritzada per a interior amb sistema gaviota radio d'eix 43 mm i teixit Natté 420 format per fibra de vidre 36% - PVC 64%, factor d'apertura 1%, espessor 0,54 mm i color a escollir per la DF. Mides totals de la cortina 190xH170 cm comprovar a obra.

23 CORTINA MOTORITZADA 190x280cm

Subministrament i instal·lació en alçada < 6m de cortina enrotllable motoritzada per a interior amb sistema gaviota radio d'eix 43 mm i teixit Natté 420 format per fibra de vidre 36% - PVC 64%, factor d'apertura 1%, espessor 0,54 mm i color a escollir per la DF. Mides totals de la cortina 190xH280 cm comprovar a obra.



SANDRA SOLER
STUDIO®

MOBILIARI CORTINES A.12.8.1

SALA LLOTJA

ESCALA

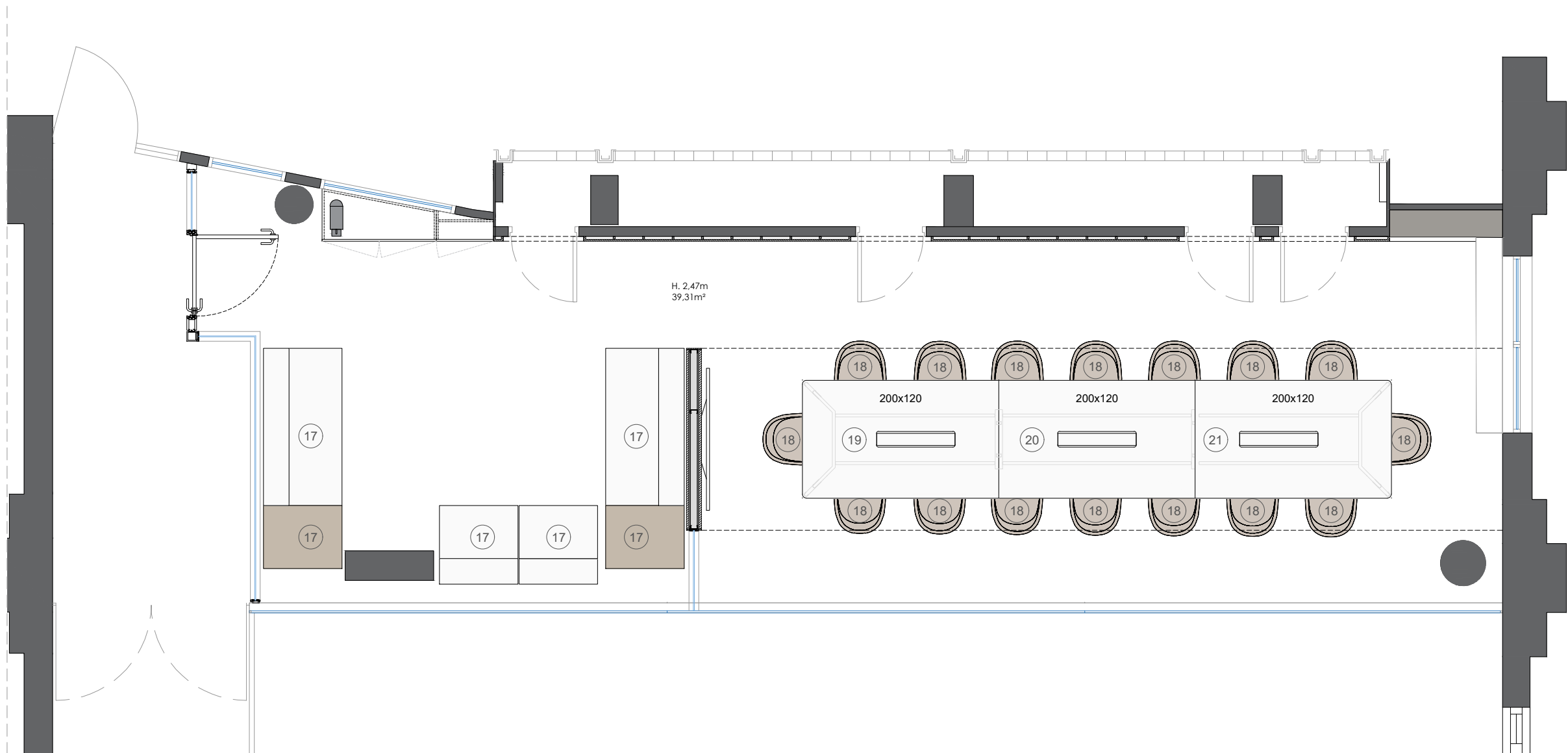
1:50/A2

DATA

29/06/23

LLEGENDA

- 17 **CONJUNT DE SOFÀ**
 Conjunt de sofàs i taula format per base amb cantell de 40mm fabricat en tauler de pollancre i aglomerat, per a alleugerir el seu pes. L'estructura interior del seient es fabrica en aglomerat de 18mm per a aportar-li solidesa. Revestit amb escuma flexible de PU de 120mm. Totes dues peces van entapissades de manera independent i unides entre si. Bancada està formada per 4 travessers de 60x20mm i quatre potes fabricades en tub d'acer de Ø25 cm pintades amb pintura epoxi en els colors del mostrari a escollir per la DF.
 Aquest conjut esta compost per 2 moduls de 2 places + taula de roure de mides 2240x800x800 mm i 2 unitats de 800x800 mm. Model Track de la marca Mobboli amb acabat grup C teixit model Valencia de Spradling acabat a escollir per la DF.
- 18 **CADIRA DE REUNIONS**
 Cadira de reunions giratòria sense elevació per gas i seient amb braços entapissat model Valencia de Spradling acabat a escollir per la DF. Escuma interior flexible de gruix 20 mm, d'una densitat de 40 kg/m³. Base de 4 radis de polipropilè amb rodes color blanc o negre a escollir per la DF. Model Bewood de Dynamobel.
- 19 **TAULA DE REUNIONS INICIAL**
 Taula de reunions inicial de mides 200 x 120 cm i alçada de 75 cmd amb pota de fusta de 45° i alçada total de la taula 75 cm. Taula preparada per a electrificació amb tapa central de 80 cm abatible als dos costats acabat com el tauler i amb canal inferior per a passar els cables i tapa registrable per a la pota intermèdia en forma trapezoidal. Acabat del tauler i cantell arrodonit en fusta de roure (RN), estructura metàl·lica acabat pedra (BD) i pota de fusta de roure. Model Vira de la marca Dynamobel.
- 20 **TAULA DE REUNIONS INTERMÈDIA**
 Taula de reunions intermèdia de mides 200 x 120 cm i alçada de 75 cmd amb pota de fusta de 45° i alçada total de la taula 75 cm. Taula preparada per a electrificació amb tapa central de 80 cm abatible als dos costats acabat com el tauler i amb canal inferior per a passar els cables i tapa registrable per a la pota intermèdia en forma trapezoidal. Acabat del tauler i cantell arrodonit en fusta de roure (RN), estructura metàl·lica acabat pedra (BD) i pota de fusta de roure. Model Vira de la marca Dynamobel.
- 21 **TAULA DE REUNIONS FINAL**
 Taula de reunions intermèdia de mides 200 x 120 cm i alçada de 75 cmd amb pota de fusta de 45° i alçada total de la taula 75 cm. Taula preparada per a electrificació amb tapa central de 80 cm abatible als dos costats acabat com el tauler i amb canal inferior per a passar els cables. Acabat del tauler i cantell arrodonit en fusta de roure (RN), estructura metàl·lica acabat pedra (BD) i pota de fusta de roure. Model Vira de la marca Dynamobel.



SANDRA SOLER
 STUDIO*

MOBILIARI A.3.5 SALA VIP
 ESCALA 1:50/A3
 DATA 29/06/23