



PLEC DE PRESCRIPCIONS TÈCNIQUES PER A LA CONTRACTACIÓ DEL SERVEI DE PRODUCCIÓ, MUNTATGE I DESMUNTATGE DE L'EXPOSICIÓ "3/4 DE MIL·LENI", RELATIVA AL 750È ANIVERSARI DEL CONSOLAT DE MAR, QUE ORGANITZA LA CAMBRA DE COMERÇ, INDÚSTRIA, SERVEIS I NAVEGACIÓ AL MUSEU MARÍTIM DE BARCELONA

EXPEDIENT. 288/2023

1. INTRODUCCIÓ

El Consolat de Mar de Barcelona és el Centre de Resolució de Conflictes de la Cambra Oficial de Comerç, Indústria, Serveis i Navegació de Barcelona. És l'instrument que es posa al servei dels i les empresaris/es i comerciants per tal de propiciar la solució dels seus conflictes i divergències, d'abast nacional o internacional, tot evitant el recurs al procediment judicial.

Enguany es commemora els 750 anys d'història i per aquest motiu es realitza l'exposició que ens ocupa.

L'exposició es divideix en 12 àmbits expositius que expliquen el funcionament d'aquesta institució des dels diferents punts de vista.

La mostra estarà compresa per imatges històriques, text, objectes, enregistrament audiovisual, entre d'altres.

Per les característiques del fons i la temàtica, l'exposició es durà a terme al Museu Marítim de Barcelona, que disposa d'un espai d'aproximadament 370 metres quadrats, adequats per a aquesta mostra. Es preveu inaugurar aquesta exposició al llarg del mes de juny de 2023.

2. OBJECTES DEL SERVEI

L'objecte consisteix en la contractació d'un servei de producció, muntatge i desmuntatge que abasta:

1. La fabricació dels elements que configuren el dispositiu museogràfic de l'exposició.
2. Elements de fusteria, pintura, electricitat, tapisseria, vidrieria, gràfica, attrezzo, metal·listeria, etc.
3. El muntatge i desmuntatge de l'exposició (plafons, vitrines, mobiliari, etc.), així com el transport dels elements necessaris per a dur a terme el muntatge i desmuntatge.
4. Els contenidors i altres elements necessaris per al desmuntatge de l'exposició i la retirada del material que, a criteri del Museu Marítim de Barcelona o del Consolat de Mar, no es desitgi reciclar.
5. Coordinació entre els diferents proveïdors de la producció.



6. Disseny gràfic de la proposta i les arts finals per a la producció gràfica (d'ara en endavant AAFF).
7. Rodatge i muntatge de les peces testimonials, en fons neutre, il·luminació i sonorització.

La producció s'haurà de dur a terme d'acord amb el projecte executiu de l'exposició que s'inclou com **Annex IV** i que forma part del present plec de prescripcions tècniques. En aquest hi ha la planimetria i amidaments i s'hi assenyalen els materials a emprar, colors, acabats...

A partir del que s'estableix als documents referits anteriorment, s'admeten millores de les empreses interessades en l'adjudicació.

Tots els materials creats i instal·lats per l'empresa adjudicatària, una vegada desmuntada l'exposició seran propietat de la Cambra, i per tant, l'empresa adjudicatària no podrà fer servir materials o elements de lloguer pel muntatge de l'exposició.

2.1. Altres requisits

2.1.1. Materials i equipaments

- El material ha de complir la normativa de seguretat.
- Els vidres seran laminats
- S'utilitzaran compressors i altra maquinària silenciosa.
- El cost de la maquinària, estris i material emprat en la producció, muntatge i desmuntatge anirà a càrrec de l'empresa que realitzi el servei.

2.1.2. Horaris de muntatge

- L'entrada i sortida de materials ha de fer-se fora de l'horari habitual d'obertura al públic del Museu Marítim de Barcelona i seguint les instruccions del personal del Museu.
- El muntatge i desmuntatge ha de fer-se dins de l'horari d'obertura al públic del Museu Marítim de Barcelona, seguint les instruccions del personal del Museu.
- Una vegada muntada i desmuntada l'exposició, l'empresa adjudicatària deixarà l'espai expositiu i els espais de recorregut completament nets. Si es produeix algun desperfecte, les despeses seran a càrrec de l'empresa adjudicatària.



- Els elements s'hauran de produir en es espais de l'empresa adjudicatària, de manera que als espais del Museu Marítim de Barcelona només es porti a terme el muntatge.

2.1.3. Altres especificacions

- Una vegada finalitzat el muntatge, l'empresa adjudicatària s'encarregarà de realitzar una neteja general de l'espai de l'exposició.
- Mentre es faci l'exposició, l'empresa adjudicatària realitzarà un servei de manteniment al Museu Marítim de Barcelona sense sobrecost.
- Es consideren inclosos a l'import de la licitació els pagaments de taxes, preus públics, honoraris o drets de qualsevol mena derivats de l'obtenció de permisos o llicències, si s'escau, necessaris per a la realització dels serveis objecte d'aquesta licitació, així com els derivats de la gestió de residus i del material sobrant.

2.2. **Adscripció de mitjans i equip assignat**

Per tal de dur a terme el muntatge i desmuntatge de l'exposició es necessita contractar una empresa especialitzada que efectuï totes les operacions necessàries. L'empresa es compromet a dedicar o adscriure a l'execució del contracte els mitjans personals i materials suficients per a la correcta prestació dels serveis que conformen l'objecte del contracte, amb el nivell i qualitat adients i d'acord amb les condicions tècniques definides en aquest plec.

Tal i com s'indica al quadre de característiques, l'equip de treball mínim del qual a disposar el/a licitador/a és:

- Coordinador, amb experiència mínima de 10 anys en projectes museogràfics.
- Dissenyador gràfic amb experiència mínima de 10 anys en projectes museogràfics.
- Fusteria amb expertesa dins l'àmbit expositiu.
- Equip de muntatge.

2.3. **Coordinació i supervisió**

- L'empresa adjudicatària designarà un interlocutor permanent durant la instal·lació.
- La Cambra mitjançant els seus tècnics supervisarà l'execució del projecte.
- Es celebraran reunions periòdiques de coordinació entre la Cambra i l'empresa adjudicatària, que haurà d'emetre un informe sobre l'estat dels treballs objecte d'aquesta contractació.



- L'empresa adjudicatària no pot dur a terme modificacions en les partides previstes sense autorització prèvia per part del Consolat de Mar.

3. ESPAI

L'exposició es presentarà a una sala del Museu Marítim de Barcelona.

Per tant, els elements de l'exposició han d'estar pensats per adaptar-se a aquest espai, quant a configuració i mides, considerant-se inclosa en l'oferta la fabricació, la col·locació i si s'escau, les instal·lacions necessàries per a la correcta presentació de l'exposició.

La sala és un espai històric i, per tant, per tal de preservar aquest espai, les parets no es podran pintar ni s'hi podrà ancorar cap element.

El contractista haurà de tenir en compte que els recorreguts al bany, les portes de sortida d'emergència i les reixes de ventilació de la sala no es poden pintar ni obstaculitzar amb elements museogràfics.

L'adjudicació d'aquesta licitació queda sotmesa a condició suspensiva fins a l'efectiu compromís per part del Museu Marítim de cessió d'ús de l'espai on es pretén desenvolupar l'exposició per part de la Cambra. En cas que no es pogués dur a terme aquesta cessió de l'espai, l'adjudicació quedarà sense efecte.

4. CALENDARI D'EXECUCIÓ:

El termini de durada del contracte serà des de la seva formalització o data que s'estipuli al contracte fins al 26 d'octubre de 2023. No hi ha possibilitat de pròrroga.

- La producció i el muntatge de l'exposició s'han de dur a terme entre la data de formalització del contracte i la previsió d'inauguració és el 15 de juny de 2023.
- Pel que fa al desmuntatge, el termini màxim per a la seva finalització serà el dia 26 d'octubre, o en cas que l'inici de l'exposició es demorés respecte la data d'inici prevista, en el termini d'una setmana des de la finalització de l'exposició.
- Els terminis s'adequaran a les circumstàncies si es produeix algun ajornament de la data inicial de l'exposició, la durada d'aquesta, així com les dates definitives de muntatge i desmuntatge.

A la signatura del contracte, l'empresa adjudicatària presentarà un calendari de les seves tasques que es revisarà amb caràcter previ a l'inici del muntatge pels responsables de l'exposició.



5. PRESSUPOST

El pressupost s'ha elaborat a partir dels càlculs dels costos directes i indirectes, tenint en compte les característiques del contracte i altres serveis de característiques similars.

Així s'ha estimat un cost global de 95.000€, IVA exclòs, desglossat en els següents conceptes i costos segons preus de mercat calculats d'acord amb serveis similars.

Els elements a produir o subministrar es distribueixen en les següents grans partides:

- Estructures
- Mobiliari
- Gràfica
- Elements multimèdia i il·luminació
- Desmuntatge

Aquest pressupost s'ha d'entendre comprensiu de la totalitat de l'objecte que integra el contracte, i els preus consignats porten implícits els conceptes imprevistos.

6. VISITA AL CENTRE

Les empreses interessades a participar en aquesta contractació estaran obligades a conèixer el lloc on instal·lar l'exposició, motiu pel qual caldrà acreditar una visita prèvia al centre en els horaris i condicions que es determinin.

Annex IV. Projecte executiu

ÍNDEX

Plànols	2
Amidaments	14

Plànols

Aquest document s'estructura en capítols que es corresponen amb el document d' amidaments:

01_ESTRUCTURES (veure detalls en plànol 2.01 i 6.01-6.06)

02_VITRINES (veure detalls en plànol 3.01 i 6.01-6.06)

03_MOBILIARI I ALTRES (veure detalls en plànols 4.01)

04_GRÀFICA

05_MULTIMEDIA I IL·LUMINACIÓ

06_DESMUNTATGE

07_CONTINGUTS I DISSENY GRÀFIC

QUESTIONS GENERALS RESPECTE AL MOBILIARI I VITRINES:

Als plànols constructius es detallen dimensions i materials. Tots els elements es realitzen i monten previament a taller. Cap element presentarà arestes vives. S'ha de verificar les mides en obra abans de realitzar les peces.

Preveure tots els passos d'instal.lacions i cablejat necessàris.

MATERIALS:

Valcromat de 16mm en diversos colors per acabats dels panells expositius i vitrines.

Valcromat de 19mm en diversos colors per acabats dels panells expositius i vitrines.

Llistó de pi al natural de secció quadrada de 45x45mm per bastidor interior dels panells expositius.

Estructura d'acer de secció circular de 40x1,5mm, per potes de panells expositius.

Vidre laminat de 4+4mm, cantells polits i bisellats, per les vitrines.

ACABATS I REFERÈNCIES DE COLOR:

Components metàl.lics: lacats al forn, colors a definir per la DF.

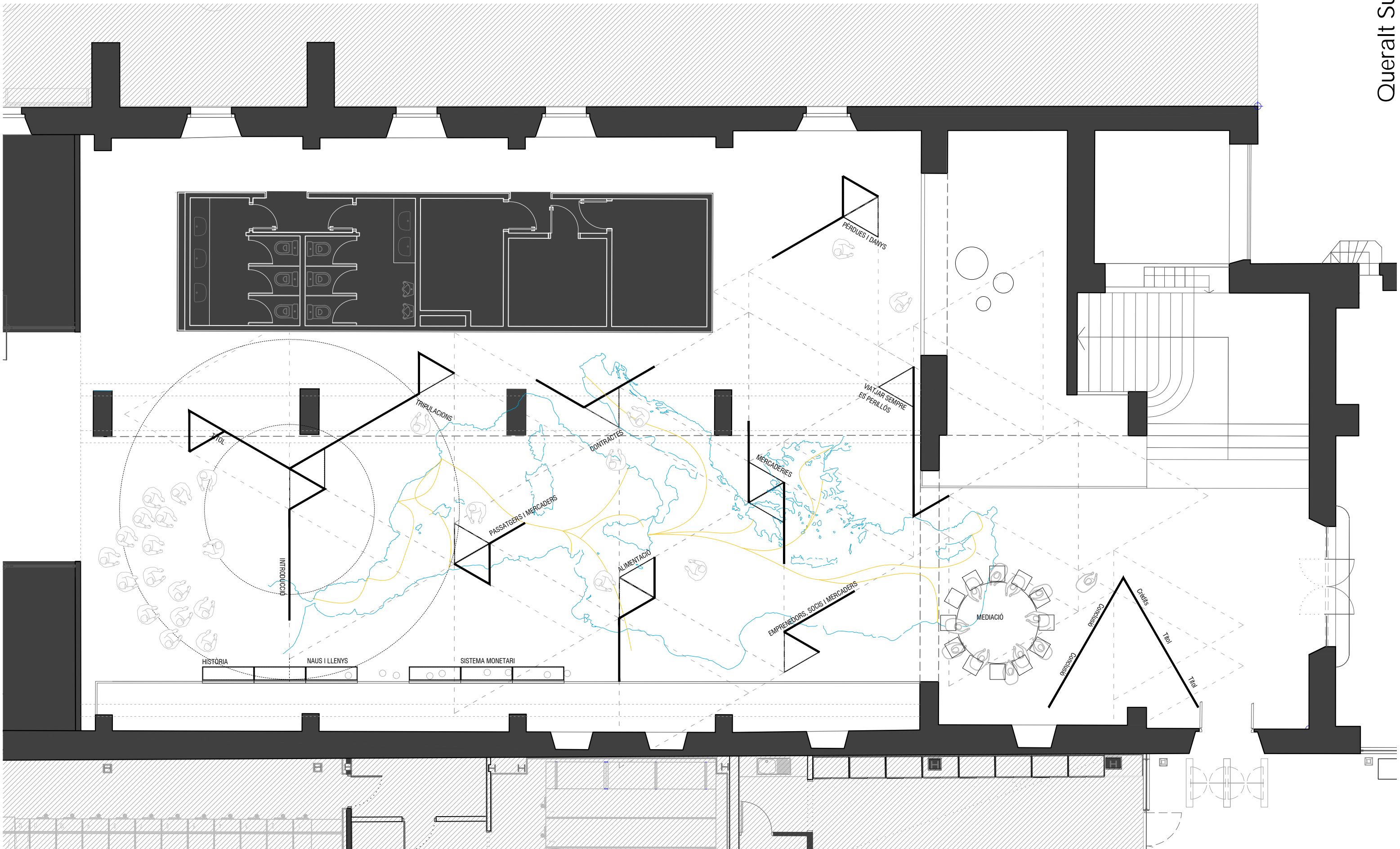
Fusta de pi al natural.

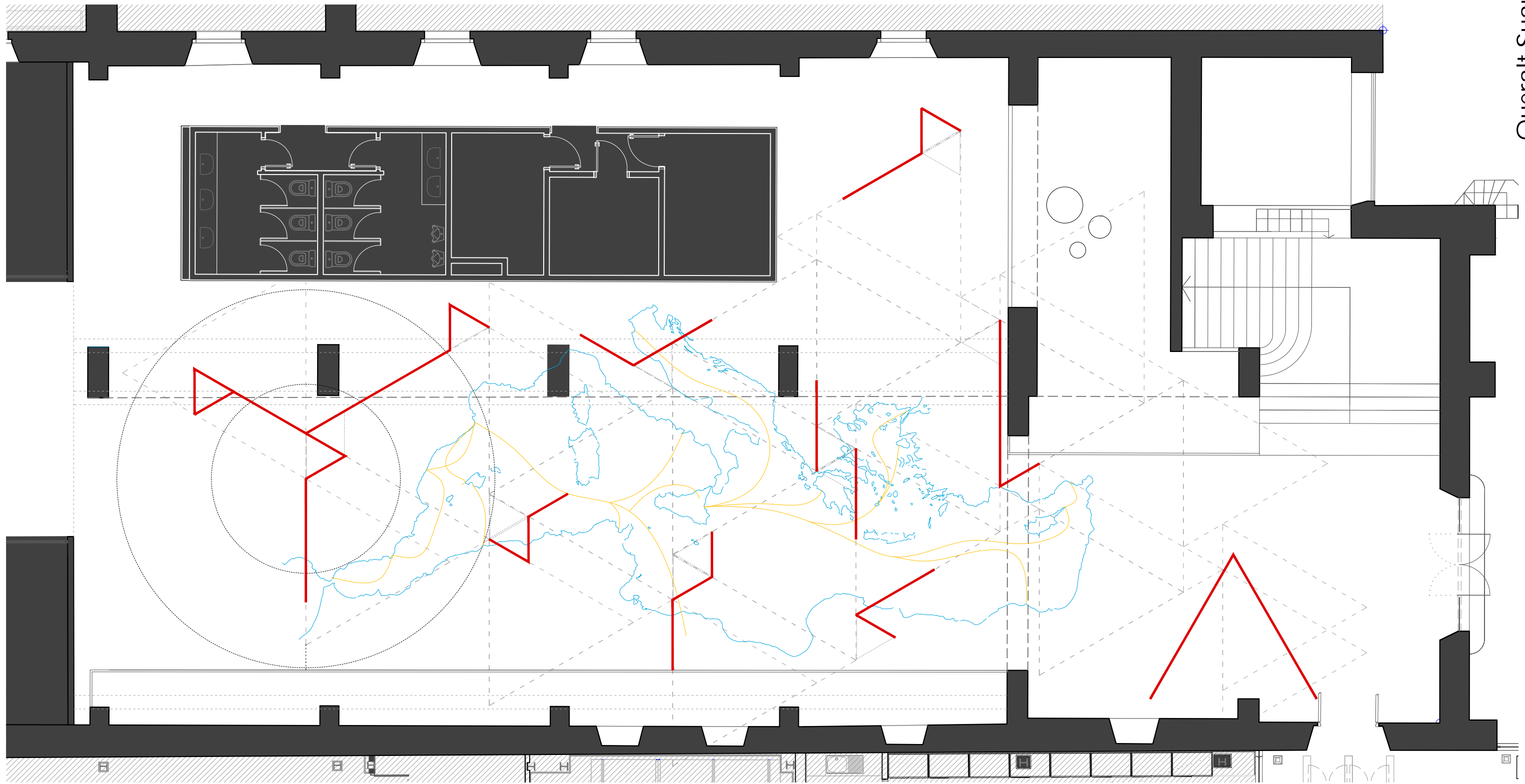
Valcromat, color a definir per la DF

Pintura aplicada de forma que es garanteixi planeïtat dels elements.

Referències de color de la pintura; a definir per la DF.

Veure detalls a plànols i amidaments.



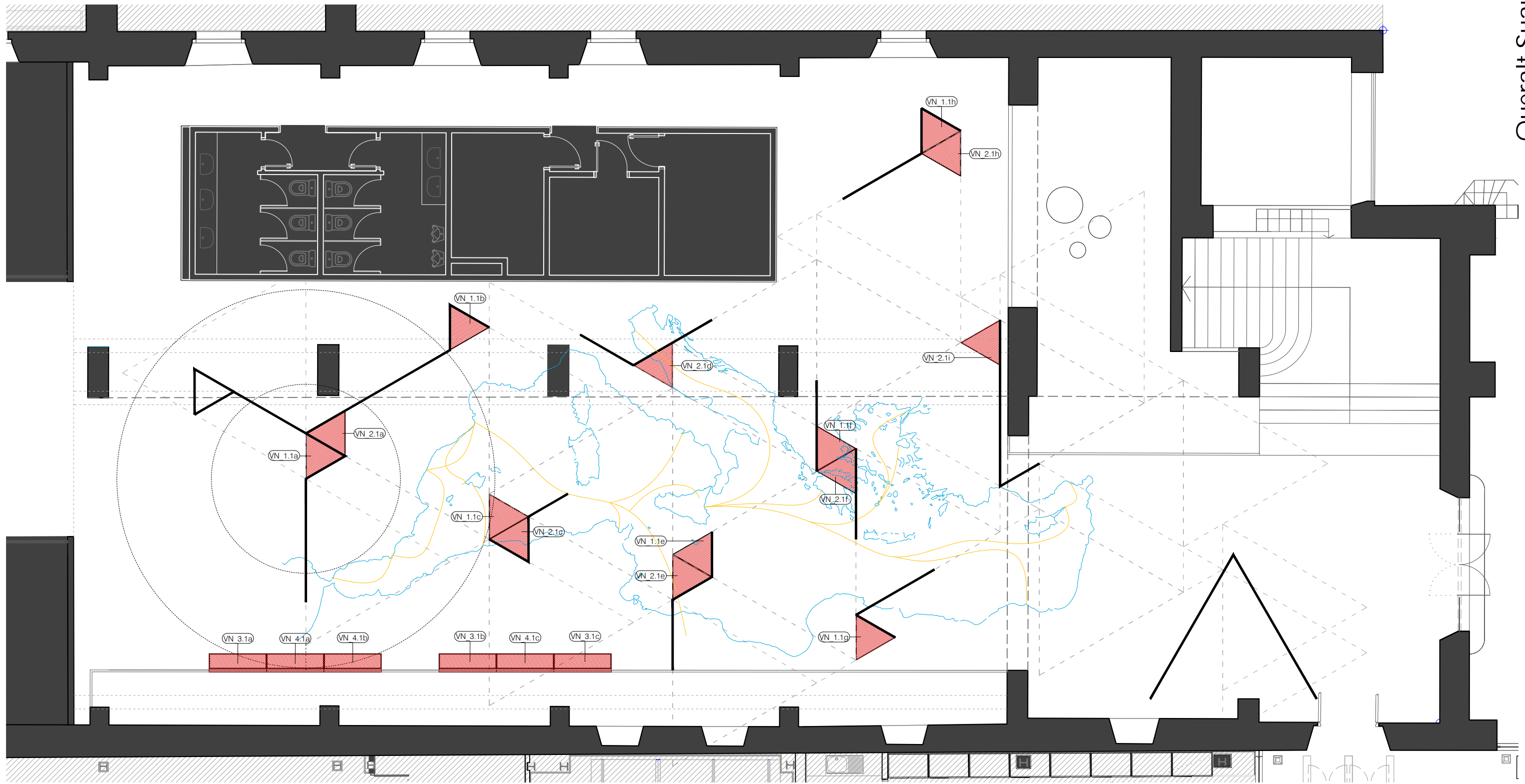


PANELS EXPOSITIUS DE FUSTA

Estructura de bastidor de pi de secció 45x45 mm, autoportant (amb l'ajuda de les estructures taula) de 270 cm d'alçada i llargades variables segons plànol.

Potes d'acer lacada al forn de 30 cm d'alçada en tub rodó de 40x1,5 mm i platina superior de 100x40x1,5mm; base de la pota amb pota regulable (pendent de aprox 1% - 1°).

Tapeta perimetral de valcromat sense tractar de 45 mm d'aplada i 16 mm de gruix. Travesser final de 30x300 cm en vacromat de 19 mm de gruix collat al bastidor de pi. Color a definir per la DF.



VITRINES NOVES

Vitrines noves per a documents petits i objectes.

VITRINA TIPUS 1:

Taula amb base triangular (triangle equilater) de 120cm de costat i d'alçada 30+40 cm. Estructura de potes, caixó i sobre de valcromat sense tractar, excepte el sobre que estarà envernissat mat. Inclou galze superior per encaix de tauler superior. Sobre triangular de 120 cm de costat en valcromat envernissat i fondejat per darrere, per ser imprès. Color del valcromat definir per la DF.

VN_1.1 - 7ut - 120x120 h.70cm

VITRINA TIPUS 2:

Taula amb base triangular (triangle equilater) de 120cm de costat i d'alçada 30+40 cm. Estructura de potes i caixó i sobre de valcromat sense tractar. Inclou galze superior per encaix de tauler superior o de vidre. Vidre triangular de 4+4 mm i de 120 cm de costat. Color del valcromat definir per la DF.

VN_2.1 - 7ut - 120x120 h.70cm

VITRINA TIPUS 3:

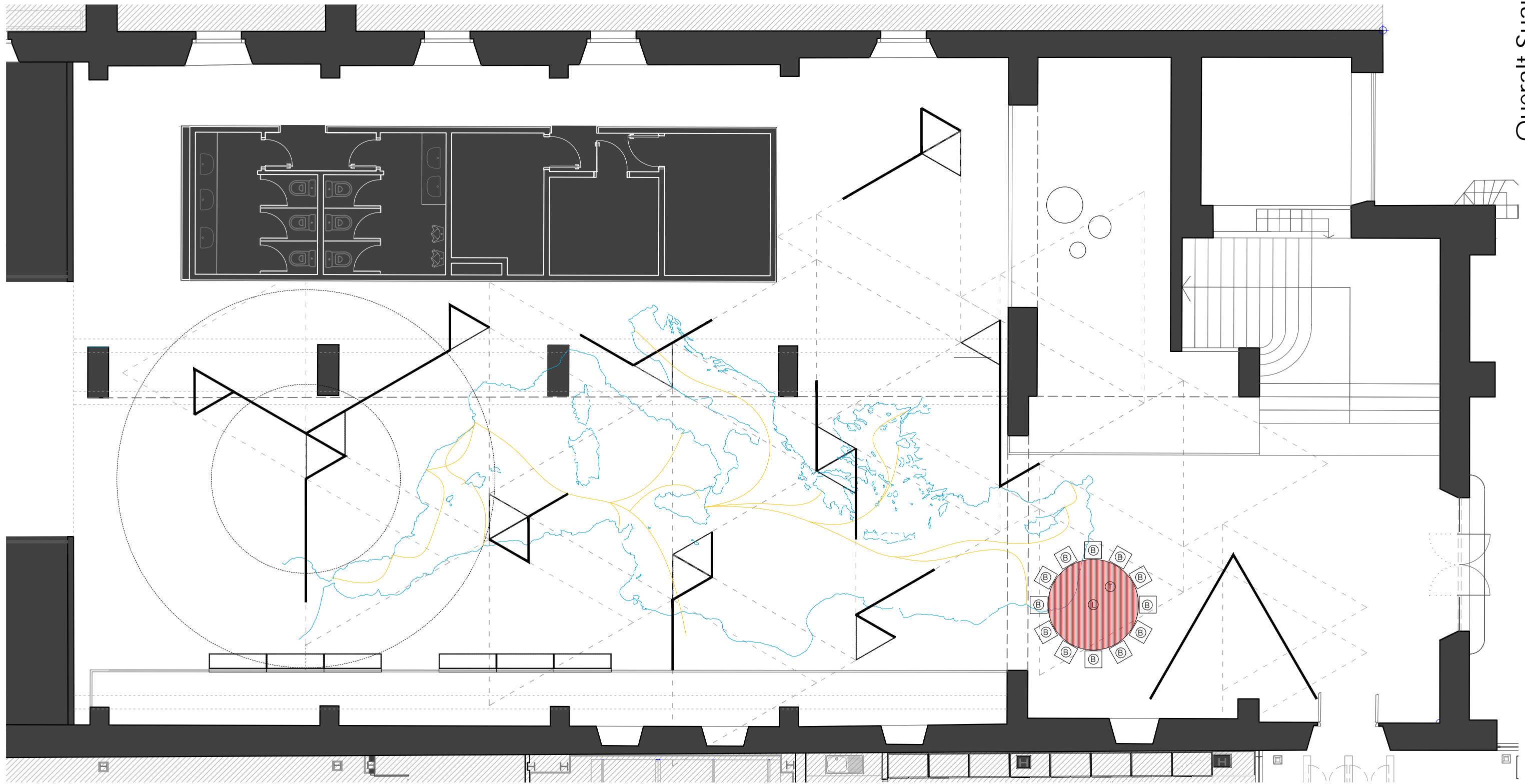
Taula de 10+34 cm d'alçada composta d'un caixó de 40x10 cm amb un galze perimetral superior per encaix de vidre o tauler; faldó superior en L de 44 + 6 cm recolzat a barana existent; 2 potes laterals de 40x80 cm abraçant muntant de barana existent; tauler superior Llargada taula: 145 cm. Tot en valcromat sense tractar, excepte el sobre que estarà envernissat mat. Sobre de 145 cm de costat en valcromat envernissat i fondejat per darrere, per ser imprès. Color del valcromat a definir per la DF.

VN_3.1 - 3ut - 40x145 h.80+34cm

VITRINA TIPUS 4:

Taula de 10+34 cm d'alçada composta d'un caixó de 40x10 cm amb un galze perimetral superior per encaix de vidre o tauler; faldó superior en L de 44 + 6 cm recolzat a barana existent; 2 potes laterals de 40x80 cm abraçant muntant de barana existent; tauler superior Llargada taula: 145 cm. Tot en valcromat sense tractar, excepte el sobre que serà de vidre 4+4 mm de 144x39 cm. Color del valcromat a definir per la DF.

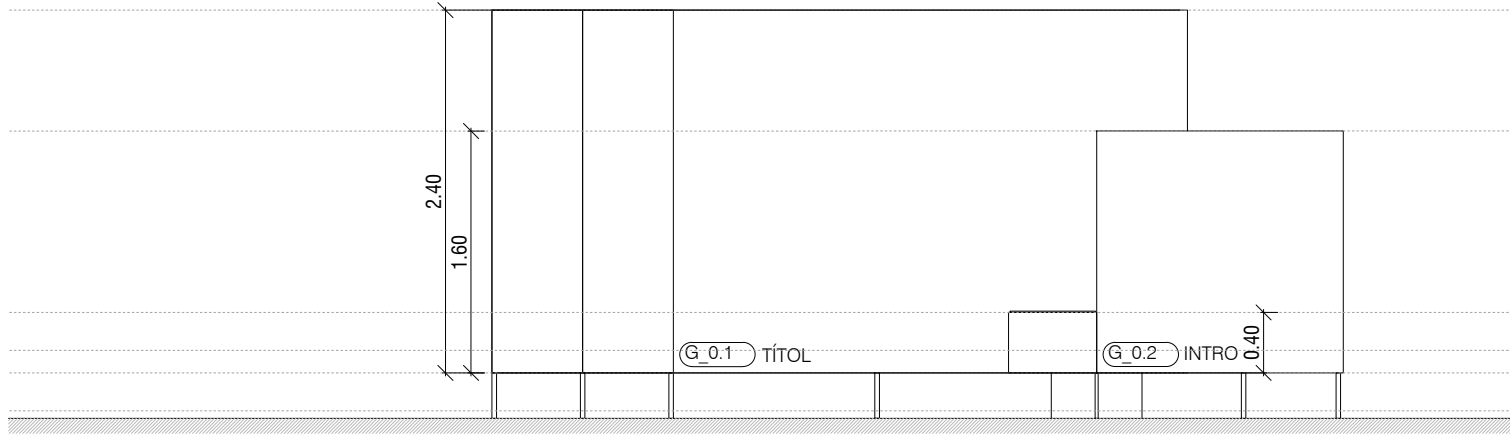
VN_4.1 - 3ut - 40x145 h.80+34cm



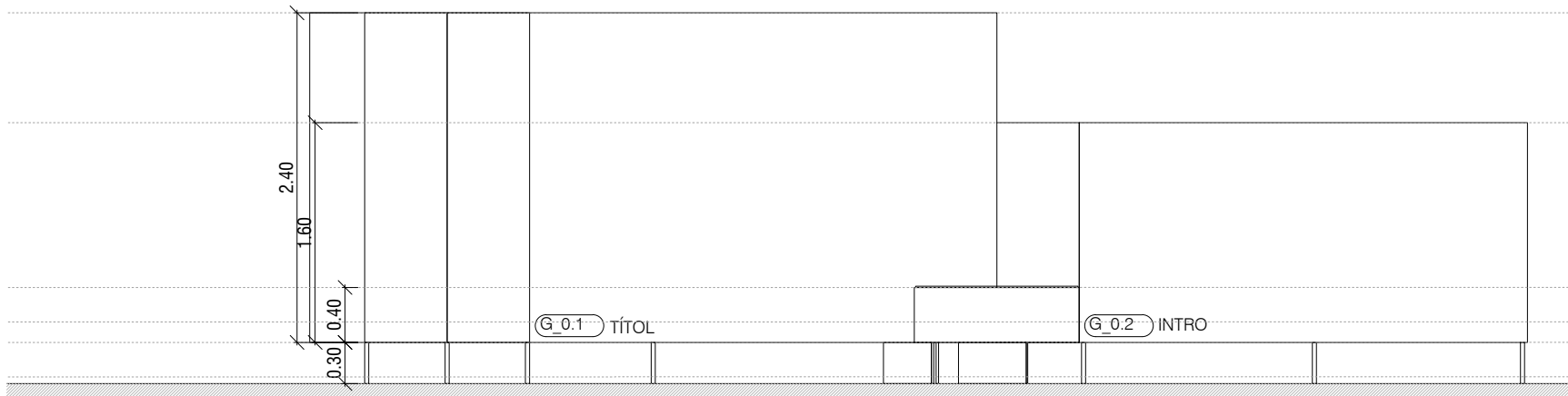
MOBILIARI I ALTRES

Conjunt d'elements a produir a taller i muntar a sala.

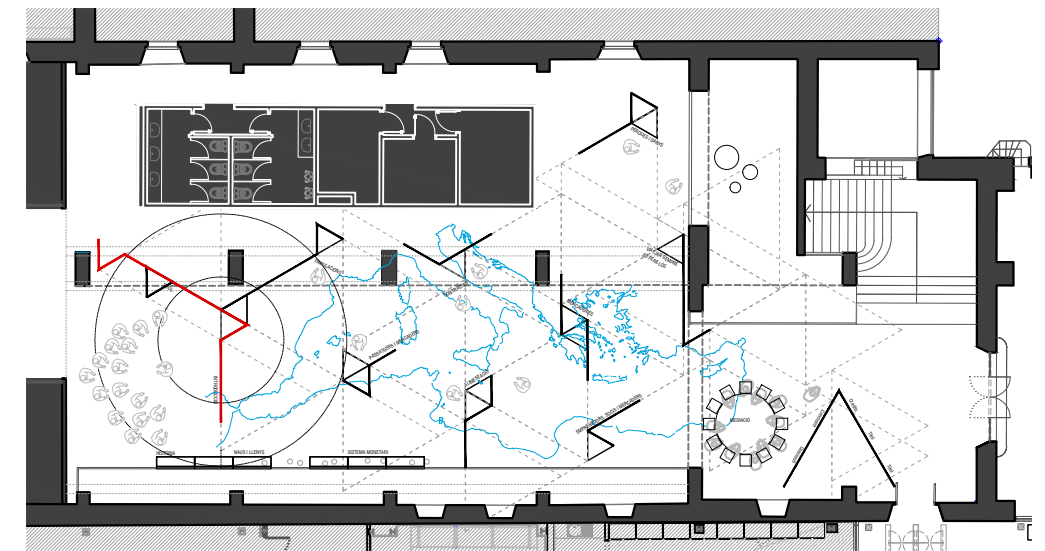
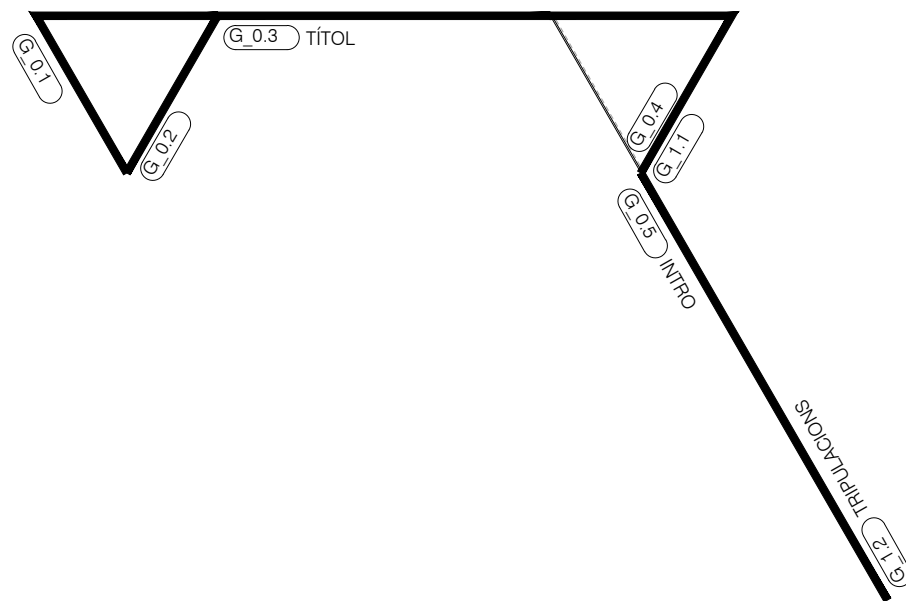
- ⓑ Cadira/butaca de fusta a definir per la DF. (12 unitats)
- Ⓣ Taula rodona de 3,00m de diàmetre i h. aprox 90cm. Estructura de fusta amb 8 potes d'acer reculades, en tub rodó de 40x1,5 mm. Sobre de valcromat de 19 mm envernissat. (1 unitat)
- Ⓛ Llum de penjar a definir per la DF (1 unitat)

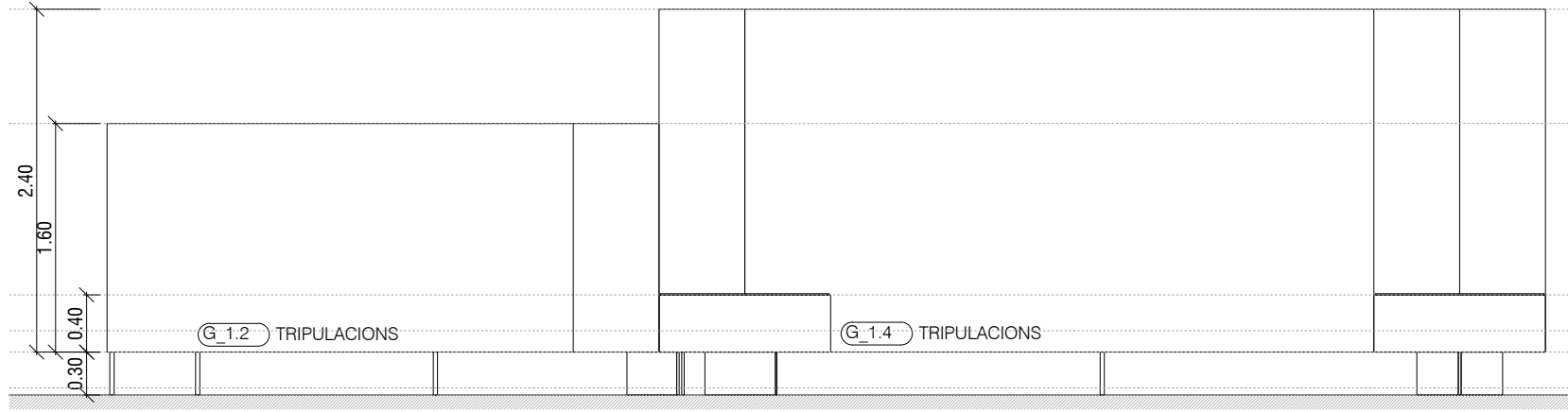


A01 _ Alçat entrada títol + intro

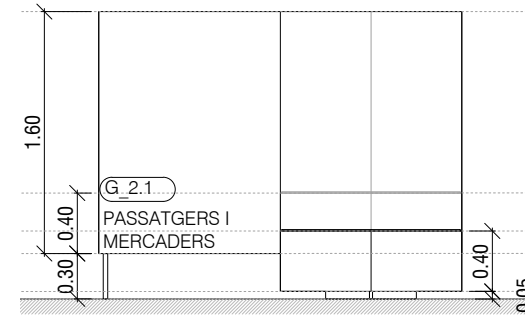


AD01 _ Alçat desplegat entrada títol + intro

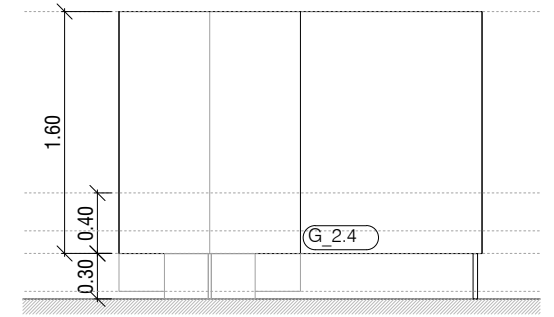




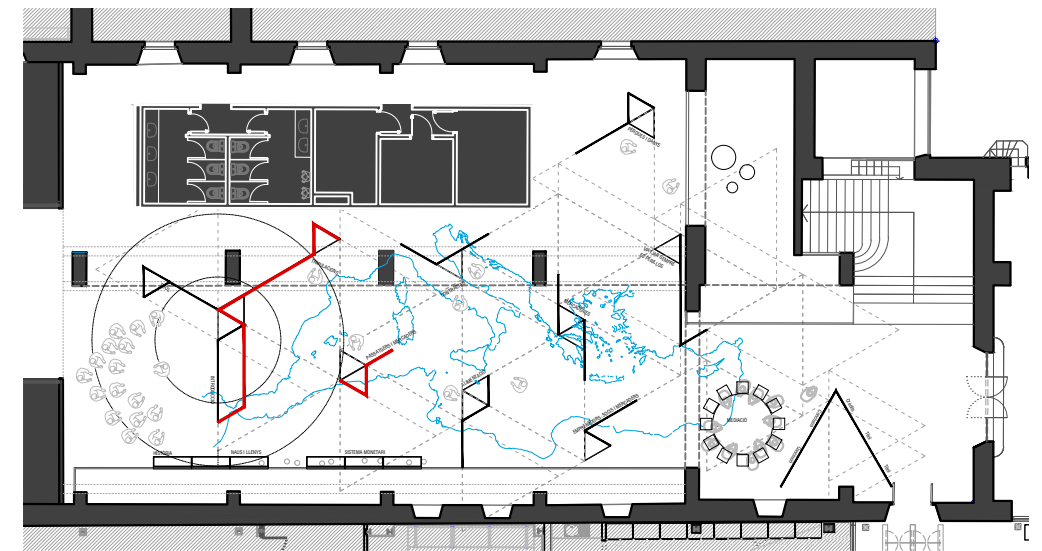
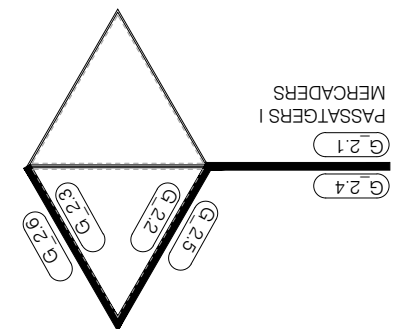
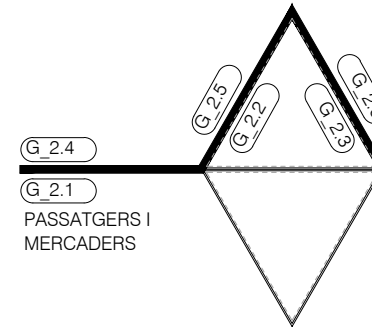
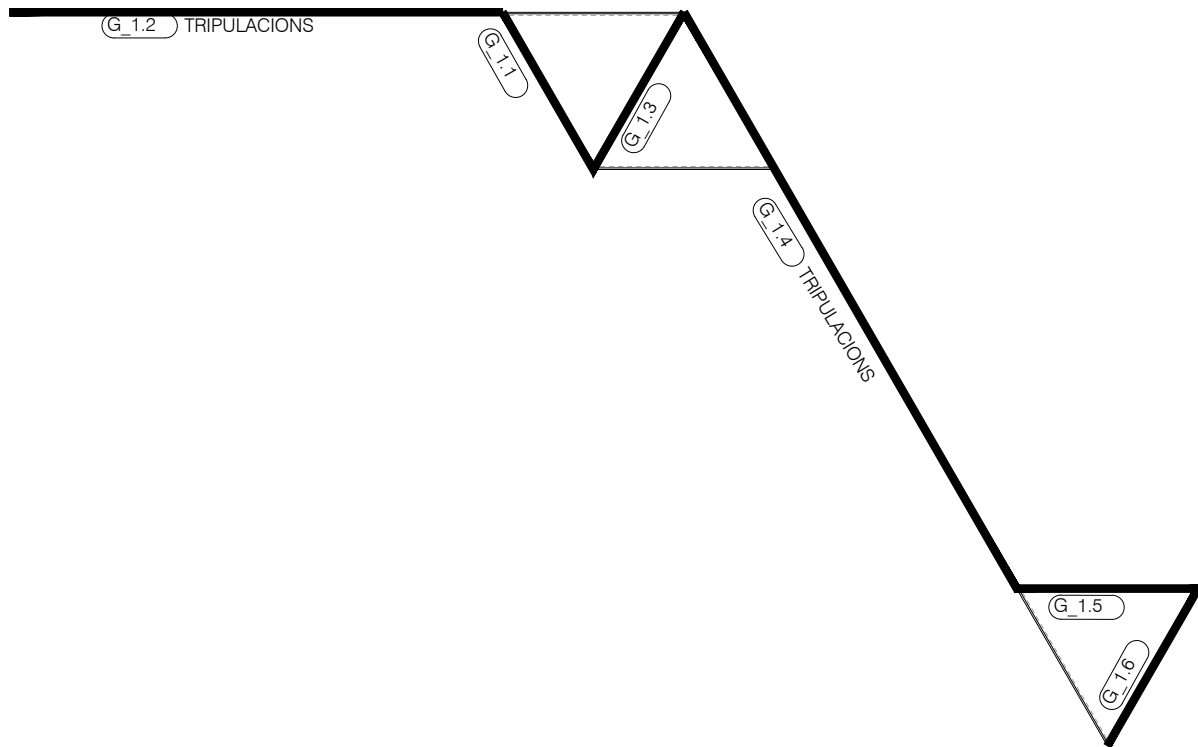
AD02 _ Alçat desplegat Tripulacions

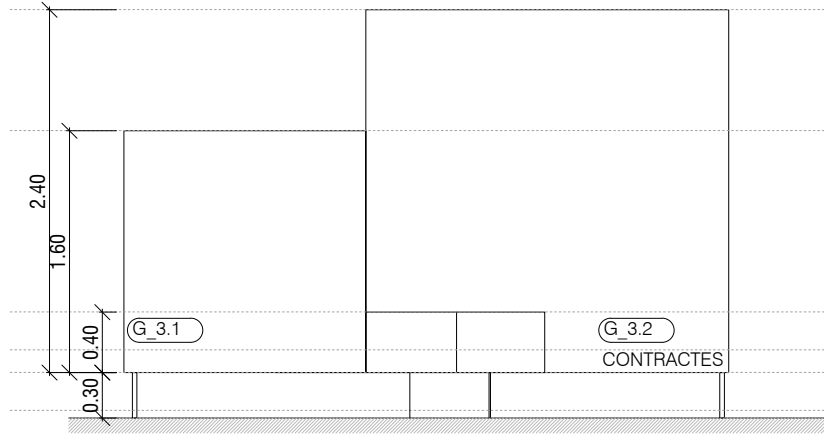


A06 _ Alçat Passatgers i Mercaders

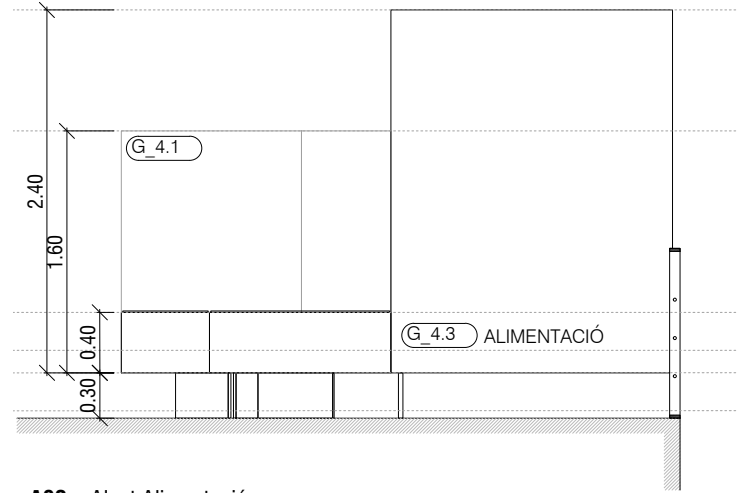


AD04 _ Alçat desplegat Passatgers i Mercaders (darrera)

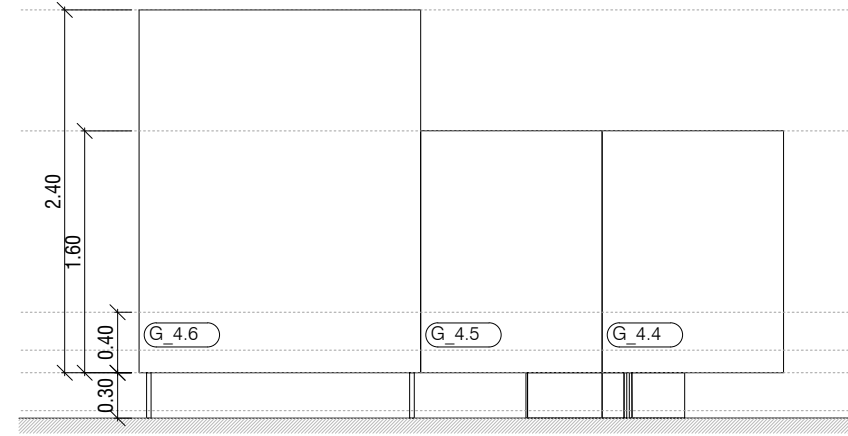




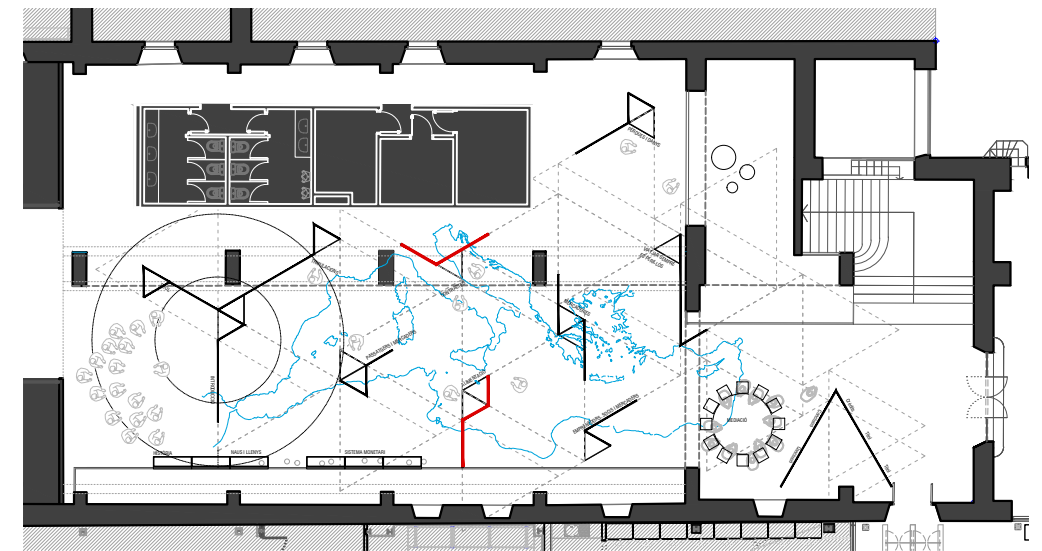
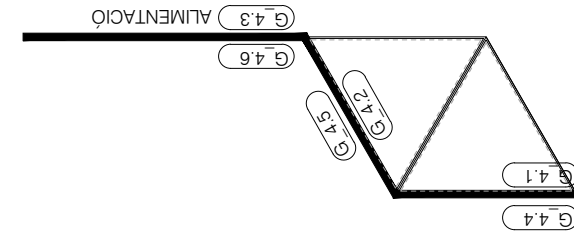
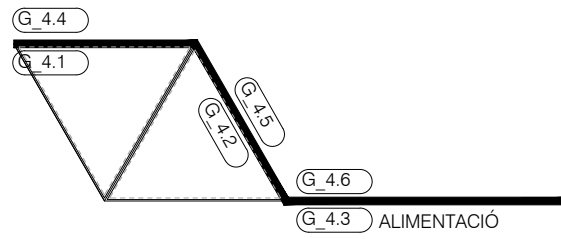
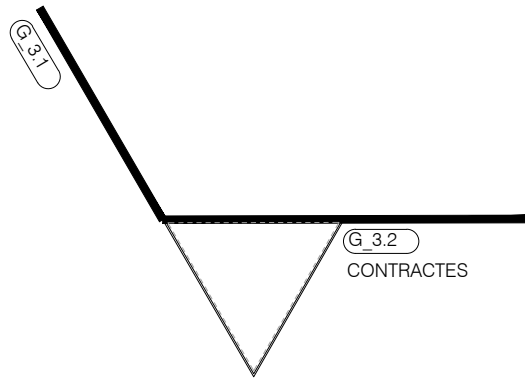
AD05 _ Alçat desplegat Contractes

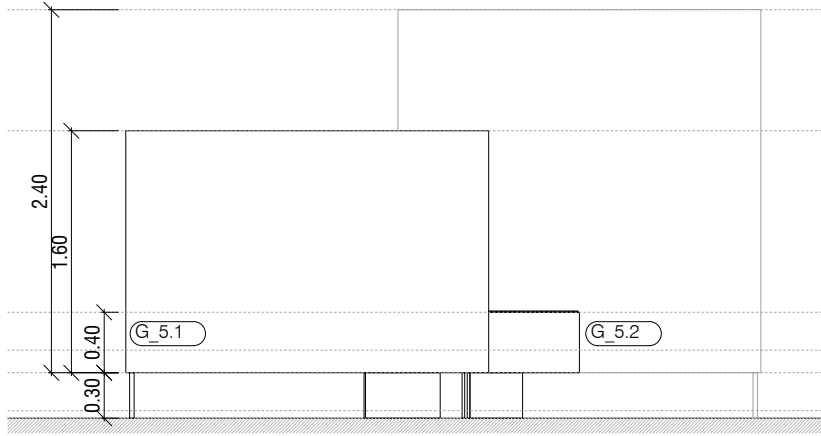


A02 _ Alçat Alimentació

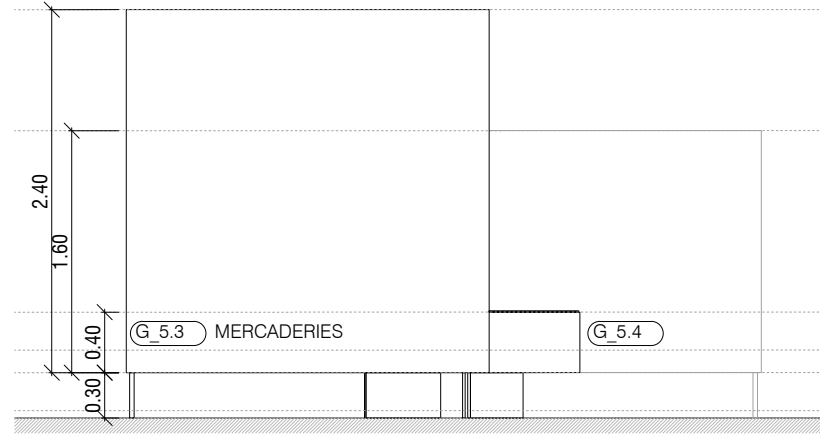


AD06 _ Alçat desplegat Alimentació (darrera)

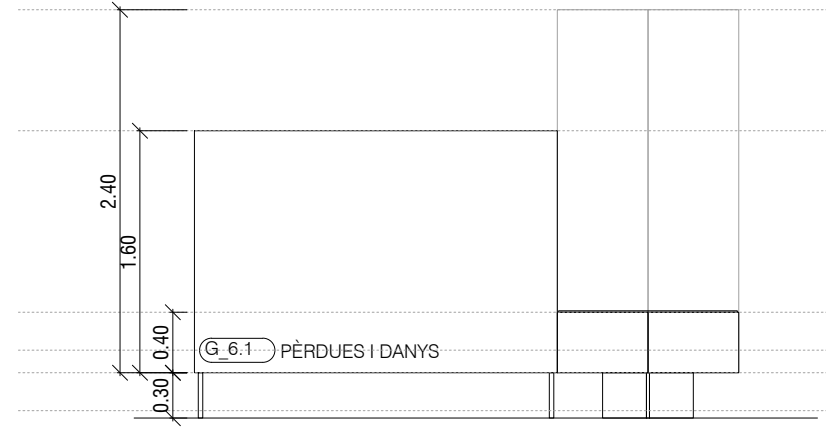




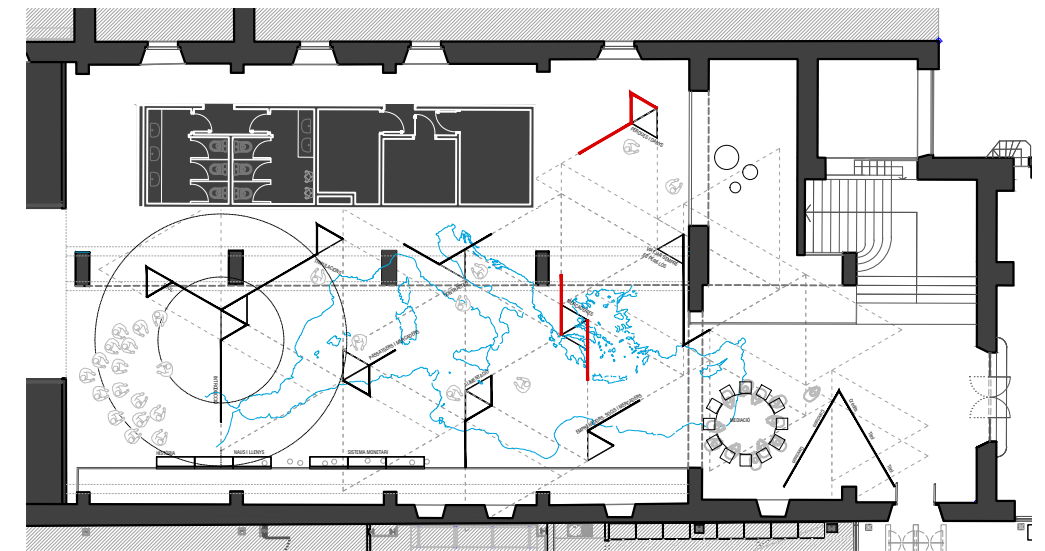
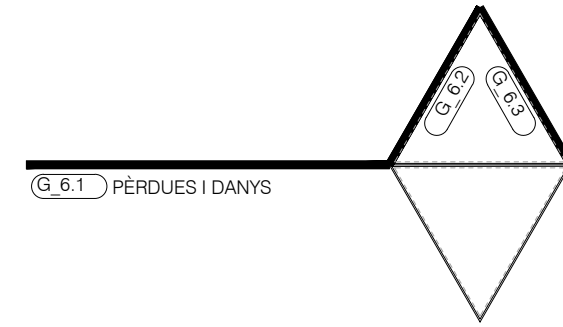
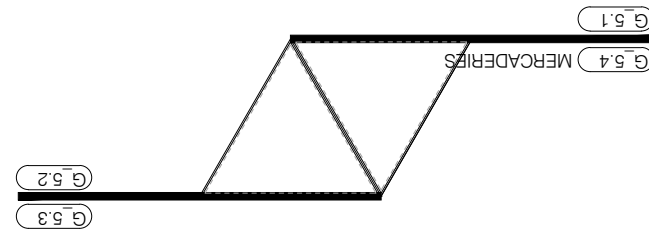
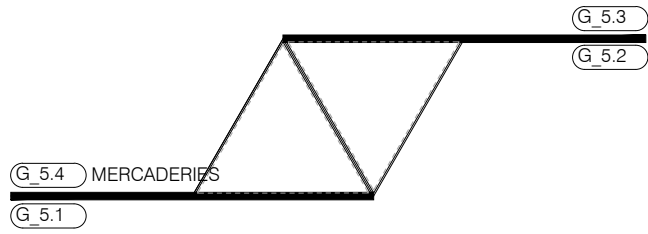
AD07 _ Alçat desplegat Mercaderies (darrera)



AD08 _ Alçat desplegat Mercaderies



A03 _ Alçat Pèrdues i Danys



Amidaments

EXPOSICIÓ "3/4 DE MIL·LENI" - Museu marítim, Barcelona

SUBMINISTRE, MUNTATGE I DESMUNTATGE DE TOT EL QUE S'ESPECIFICA A CONTINUACIÓ

IMPORTANT: Totes les mides estan calculades sobre plànol. S'hauràn de comprovar en obra un cop estigui

NOMENCLATURA	DESCRIPCIÓ	UNITATS
01_ESTRUCTURES		
1.1 PARETS		
1.1.1	ESTRUCTURA PARET DOBLE (Només estructura sense lona): Estructura de bastidor de pi de secció 45x45 mm, autoportant (amb l'ajuda de les estructures taula) de 270 cm d'alçada i llargades variables segons plànol. Potes d'acer lacada al forn de 30 cm d'alçada en tub rodó de 40x1,5 mm i platina superior de 100x40x1,5mm; base de la pota amb pota regulable (pendent de aprox 1% - 1°). Tapeta perimetral de valcromat sense tractar de 45 mm d'aplada i 16 mm de gruix. Travesser final de 30x300 cm en vacromat de 19 mm de gruix collat al bastidor de pi.	69,60 ml
	Títol + introducció: 1,2 + 1,2 + 6,9 + 1,2 + 3,3 + 1,2 + 3,3 = 18,3 m. lineals	18,30
	Emprenedors: 1,2 + 2,4 = 3,6 m. lineals, amb 18 potes i 1 travesser final	3,60
	Tripulacions: 4,5 + 1,2 + 1,2 = 6,9 m. lineals, amb 7 potes	6,90
	Perdues i danys: 2,4 + 1,2 + 1,2 = 4,8 m. lineals, amb 5 potes i 1 travesser final	4,80
	Alimentació: 2 + 1,2 + 1,2 = 4,4 m. lineals, amb 6 potes	4,40
	Contractes: 1,6 + 2,4 = 4 m. lineals, amb 3 potes i 2 travessers finals	4,00
	Viatjar: 4,5 + 1,2 = 5,7 m. lineals, amb 4 potes i 1 travesser final	5,70
	Mercaderies: 2,4 + 2,4 = 4,8 m. lineals, amb 2 potes i 2 travessers finals	4,80
	Passatgers i mercaders: 1,2 + 1,2 + 1,2 = 3,6 m. lineals, amb 5 potes i 1 travesser final	3,60
	Conclusió: 4,5 + 4,5 + 4,5 = 13,5 m. lineals, amb 9 potes	13,50
02_VITRINES		
1.3 ESTRUCTURES CAPÍTOLS INTERMITJOS		
1.3.1	TAULES CAPÍTOLS	7,00 ut
	Taula amb base triangular (triangle equilater) de 120cm de costat i d'alçada 30+40 cm. Estructura de potes, caixó i sobre de valcromat sense tractar, excepte el sobre que estarà envernissat mat. Inclou galze superior per encaix de tauler superior o de vidre. Sobre triangular de 120 cm de costat en valcromat envernissat i fondejat per darrere, per ser imprès.	7,00
1.3.2	VITRINES CAPÍTOLS	7,00 ut
	Taula amb base triangular (triangle equilater) de 120cm de costat i d'alçada 30+40 cm. Estructura de potes i caixó i sobre de valcromat sense tractar. Inclou galze superior per encaix de tauler superior o de vidre. Vidre triangular de 4+4 mm i de 120 cm de costat.	7,00
1.4 TAULA LLARGA		
1.4.1	TAULA LLARGA	3,00 ut
	Taula de 10+34 cm d'alçada composta d'un caixó de 40x10 cm amb un galze perimetral superior per encaix de vidre o tauler; faldó superior en L de 44 + 6 cm recolzat a barana existent; 2 potes laterals de 40x80 cm abraçant muntant de barana existent; tauler superior Llargada taula: 145 cm. Tot en valcromat sense tractar, excepte el sobre que estarà envernissat mat. Sobre de 145 cm de costat en valcromat envernissat i fondejat per darrere, per ser imprès.	3,00
1.4.2	TAULA VITRINA LLARGA	3,00 ut
	Taula de 10+34 cm d'alçada composta d'un caixó de 40x10 cm amb un galze perimetral superior per encaix de vidre o tauler; faldó superior en L de 44 + 6 cm recolzat a barana existent; 2 potes laterals de 40x80 cm abraçant muntant de barana existent; tauler superior Llargada taula: 145 cm. Tot en valcromat sense tractar, excepte el sobre que estarà envernissat mat. Vidre 4+4 mm de 144x39 cm.	3,00
1.5 TAULA DE MEDIACIÓ		
1.5.1	Taula rodona de 3,00m de diàmetre i h. aprox 90cm. Estructura de fusta amb 8 potes d'acer reculades, en tub rodó de 40x1,5 mm. Sobre de valcromat de 19 mm envernissat.	1,00 ut
	Taula de mediació	1,00 ut
02_MOBILIARI		
2.1 MOBILIARI		
2.1.1	Cadires: SILLA OFICINA ALU LOWBACK SPECIAL EDITION EN POLIPIEL negre	8 ut
03_GRÀFICA		

3.1 VINILS IMPRÈS I DE RETALL		
3.1.1	Vinils de retall a terra, resistent al pas de gent i que es pugui netejar- les dimensions són aproximades - veure plànols 2150x950 cm. Mapa de la Mediterrània	204,25 m2
3.2 LONES IMPRESES		
3.2.1	Lona impresa opaca h. 2,70m. Contar només la lona impresa, la estructura està descrita a l'apartat "estructura". IMPORTANT: totes les lones estan comptades sense contar el marge per grapar-les que s'ha d'afegir.	379 m2
3.3 ROTULACIÓ SOBRE FUSTA		
3.3.1	Impressió CMYK + BLANC de 9 sobres de valcromat de forma triangular de 120 cm de costat	
3.3.2	Impressió CMYK + BLANC de 9 sobres de valcromat de 145x40 cm	
3.4 MUNTATGE		
3.4.1	Muntatge Muntatge del conjunt de la gràfica mural, paviments i cartel·les.	P.A.

04 ELEMENTS AUDIOVISUALS I IL·LUMINACIÓ

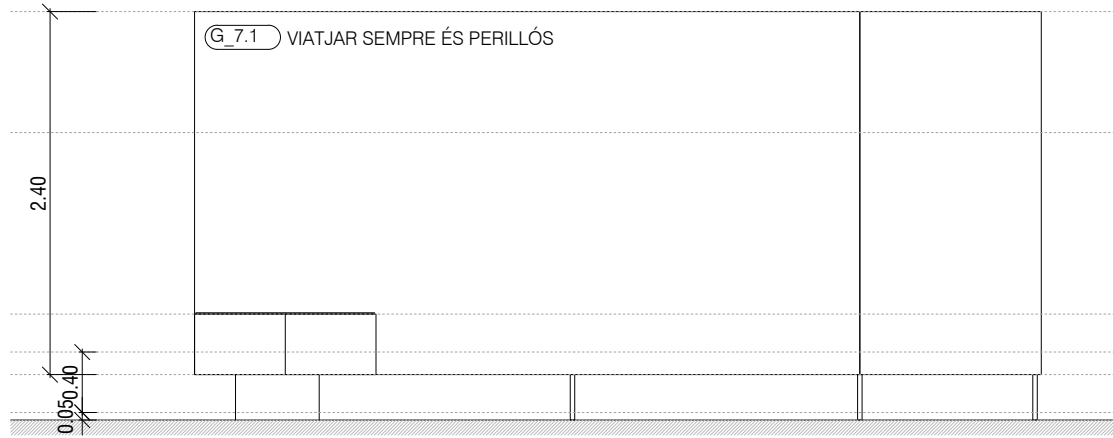
4.1 ELEMENTS AUDIOVISUALS NOUS		
4.1.1	Subministrament, muntatge i posada en marxa de projector laser de curta distància, ref. Optoma ZU500USTe, de 5000 Ansilumens amb un ratio de projecció de 0,25:1; reproductor Brightsign XT1144,; suport de projector; cablejat de senyal HDMI. Instal·lació a sostre. L'alimentació elèctrica està per definir.	3 ut
	Conjunt equipament audiovisual	3 ut
4.1.2	Connexions, bolcat continguts i ajust Connectar tots els elements multimedia, bolcat produccions audiovisuals i ajust	7 ut 7 ut
4.1.3	TVS Subministrament, muntatge i posada en marxa de monitor de 32" FullHD; reproductor Brightsign XT1144 o similar; suport de monior; cablejat de senyal HDMI. Instal·lació a paret. L'alimentació elèctrica està per definir.	7 ut
4.2 IL·LUMINACIÓ		
4.2.1	Moviment de carrils i focos de la il.luminació existent Actualment hi ha 2 carrils d'uns 25m amb varis focos.	P.A.
4.2.2	Il.luminació puntual Il.luminacio puntual a dissenyar per la DF conjuntament amb OT. Per sobre de la taula de mediació. Penjat de les bigues del sostre que estan a 10,40m del terra.	1 ut 1 ut

05 CONTINGUTS I DISSENY

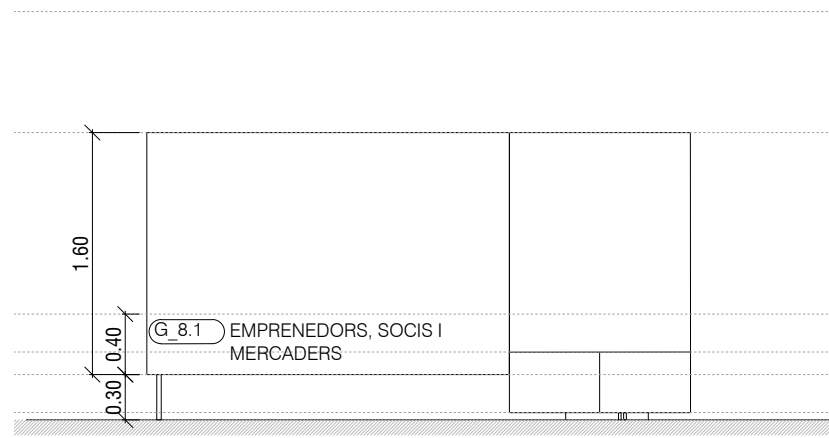
5.1 RODATGE TESTIMONIALS		
5.1.1	Rodatge i muntatge Rodatge i muntatge de 7 peces testimonials en fons neutre i il·luminació i sonorització	7 ut
5.2 DISSENY GRÀFIC		
5.2.1	Disseny gràfic expo Identitat, disseny gràfic expositiu i full de sala complementari i chyrons videos	1 P.A.

06 DESMUNTATGE

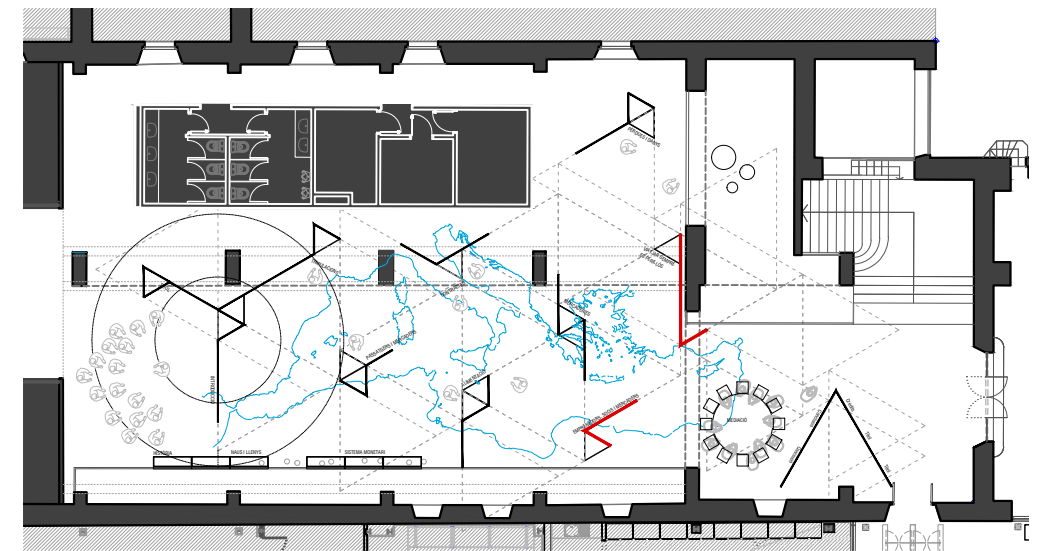
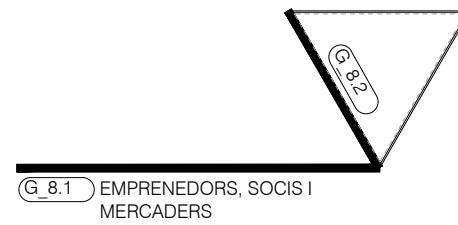
6.1 DESMUNTATGE ELEMENTS AUDIOVISUALS		
6.1.1	Desmuntatge elements audiovisuals Desmuntatge projectors, suports i cablejats. Embalatge i deixada a sala.	7 ut
6.2 DESMUNTATGE GENERAL		
6.2.1	Desmuntatge suports expositius Desmuntatge global suports expositius (fusteria, serralleria, vidrieria, mobiliari...) i elements gràfics.	P.A.

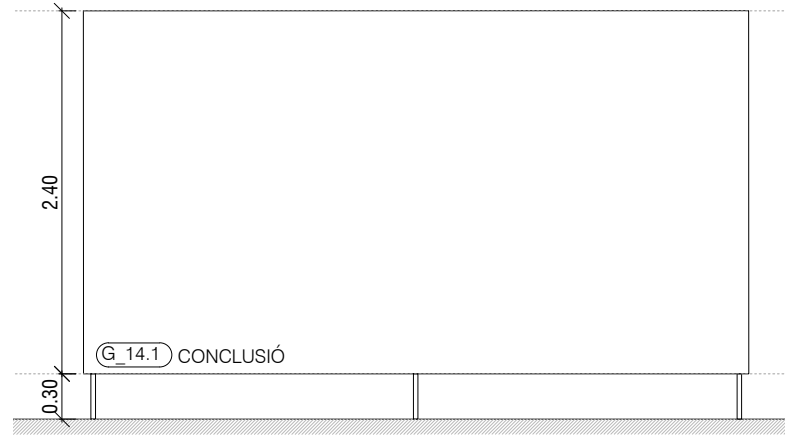


AD09 _ Alçat desplegat Viatjar sempre és perillós

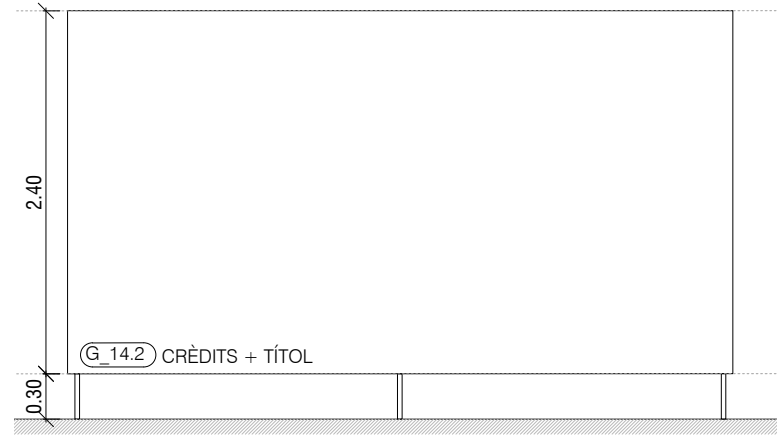


AD10 _ Alçat desplegat Emprenedors, socis i mercaders

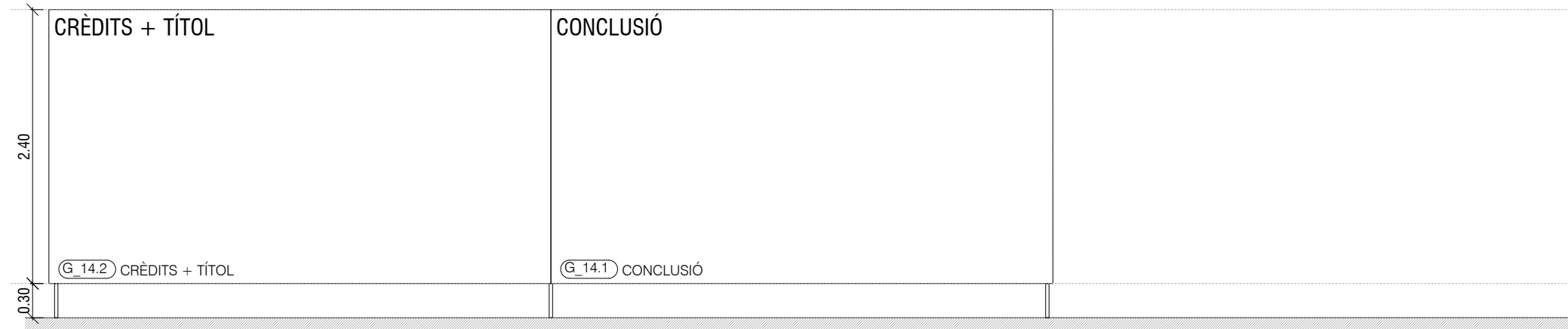




A04 _ Alçat Conclusió



A04 _ Alçat Crèdits



AD11 _ Alçat desplegat Conclusió + crèdits

