

**QUADRE DE CARACTERÍSTIQUES DEL CONTRACTE D'OBRES I EQUIPAMENT AUDIOVISUAL DEL PROJECTE PER A LA REFORMA DE LA PLANTA 5 DE L'EDIFICI DIAGONAL, SITUAT A L'AVINGUDA DIAGONAL 452, PROPIETAT DE LA CAMBRA OFICIAL DE COMERÇ, INDÚSTRIA, SERVEIS I NAVEGACIÓ DE BARCELONA.**

**EXPEDIENT 278/2023**

**A. Objecte**

La Cambra Oficial de Comerç, Indústria, Serveis i Navegació de Barcelona es troba immersa actualment en el desenvolupament del projecte SMART CAMBRA el qual suposarà per aquesta corporació una transformació en el model de gestió de la Cambra a partir de tres àmbits d'actuació: cultural, tecnològic i d'espais.

Per a la implantació d'aquest projecte a nivell corporatiu, s'ha aprovat reformar l'edifici Diagonal i reestructurar els seus espais actuals.

Aquesta reestructuració permetrà modernitzar i millorar els espais d'ús intern i destinats a la prestació de serveis a les empreses de la Cambra, i al temps ampliar els espais destinats a impulsar el projecte de Hub Global, creant i recolzant uns entorns de treball innovadors que reforcin el talent i ajudin a millorar la competitivitat dels emprenedors, startups i pimes. Al mateix temps, es vol donar un salt qualitatiu en el concepte de sostenibilitat i ecoeficiència, i dotar a l'edifici rehabilitat de la certificació Leed.

**La reforma s'ha dut a terme per fases, atesa la complexitat de dur-la a terme mantenint parcialment l'activitat a l'edifici.** El present plec correspon a la **fase III-B**, consistent en les obres de reforma i equipament audiovisual de la planta 5 de l'edifici on donarà cabuda als serveis del Hub Global amb ubicació d'empreses i emprenedors/es externs/es.

Els plecs reguladors d'aquesta licitació, amb número d'expedient 278/2023, estableixen les condicions de les obres per a la reforma i equipament audiovisual de la planta 5 de l'edifici Diagonal, situat a l'avinguda Diagonal 452 de Barcelona, propietat de la Cambra.

Divisió en lots: No.

**Serà obligatori per poder presentar oferta la visita de coneixement de les característiques particulars tant de l'edifici com de l'execució de l'obra i el subministrament d'equipament audiovisual.** Per visitar les instal·lacions de la Cambra, previ a la presentació de l'oferta, cada ofertant s'haurà de posar en contacte en el telèfon 934 169 300 extensió 5565, Sr. Julián Llorente, o bé al correu electrònic: [jllorente@cambrabcn.cat](mailto:jllorente@cambrabcn.cat)

El dia fixat per fer la visita a l'edifici serà el dia 17 de febrer **Les peticions de visita rebudes amb data posterior al 17 de febrer no podran ser ateses.**

Codis CPV: 45262700 Treballs de transformació d'edificis  
45300000-0 Treballs d'instal·lacions en edificis  
32321200-1 Equips audiovisuals

## B. Dades econòmiques

B1. Pressupost de licitació: El pressupost màxim de licitació és de **697.178,71** euros (IVA no inclòs).

La partida corresponent als treballs de transformació i d'instal·lacions d'edificis és de 682.414,82 euros (IVA no inclòs) i la corresponent a la instal·lació d'equips audiovisuals i megafonia es de 14.763,89 euros (IVA no inclòs) .

B2. Valor estimat del contracte: El valor estimat del contracte és de **697.178,71** euros (IVA no inclòs) tenint en compte tant la partida de reforma 682.414,82 euros) com d'instal·lació d'equips audiovisuals i megafonia (14.763,89 euros)

B3. Facturació: El preu del contracte serà objecte de facturació mensual mitjançant una certificació a origen.

En el cas del subministrament de l'equipament audiovisual aquest s'haurà de fer constar de forma detallada a la factura i separada per plantes sent el seu cost objecte de facturació independent de les factures d'obra.

En el cas que l'adjudicatari hagi escollit l'opció de constitució de la garantia mitjançant retenció sobre el preu, la retenció es practicarà en el primer pagament que la Cambra hagi de realitzar.

El pagament es farà efectiu per part de la Cambra via transferència bancària amb data màxima de 30 dies des de la data de la factura en dia 25.

## C. Termini de durada del contracte

Termini de durada: El termini màxim per a l'execució del contracte és de **14 setmanes** des de la formalització d'aquest. Pel que fa a l'equipament audiovisual aquest període serà sense detriment dels terminis de garanties i manteniment recollits al mateix plec.

De forma excepcional, es podrà demanar una pròrroga pel subministrament i instal·lació de l'equipament audiovisual, per un possible endarreriment en el lliurament per part del fabricant/distribuïdor. Aquesta pròrroga haurà d'estar justificada documentalment.

Possibilitat de pròrroques i termini: SI, sempre que estiguin justificades i validades per la Direcció d'Obres i aprovades per la Cambra.

#### D. Tramitació de l'expedient i procediment d'adjudicació

Forma de tramitació:	Ordinària, d'acord amb les Normes Reguladores del Procediment de Contractació (NRPC) de la Cambra.
Procediment d'adjudicació:	Procediment obert i adjudicació per l'aplicació de més d'un criteri de valoració.
Tramitació electrònica:	No.

#### E. Solvència i classificació empresarial

E1. Criteris de selecció relatius a la solvència econòmica i financera i tècnica o professional

- La justificació de la solvència econòmica i financera s'acreditarà pels mitjans següents:

- Volum anual de negocis en l'àmbit corresponent a l'**objecte del contracte** referit als **cinc últims exercicis** disponibles. El volum anual de negoci d'almenys tres dels cinc darrers exercicis ha de ser com a mínim de **5.000.000 any €**.

Aquest requisit s'acreditarà per mitjà dels seus comptes anuals aprovats i dipositats en el Registre Mercantil, si l'empresari estigués inscrit en el registre, i en cas contrari pels dipositats al registre oficial en què hagi d'estar inscrit.

- Justificant de l'existència d'una assegurança d'indemnització per riscos professionals o còpia de la mateixa, d'import mínim de cobertura de **2.500.000€**, on es visualitzi clarament l'import de la cobertura i la companyia asseguradora. Conjuntament amb el justificant o la pòlissa, s'haurà d'adjuntar el rebut de l'últim pagament que haurà d'estar en període de vigència. En cas de no disposar-ne haurà d'adjuntar una declaració responsable on es compromet a tenir-ne una d'aquestes característiques en el moment d'inici del servei en cas de que resulti adjudicatària del contracte.

- La solvència tècnica o professional serà justificada pels mitjans següents:

- Relació del **5 principals contractes d'obres efectuats** durant els últims **5 anys**, que inclogui import, dates i destinataris públics o privats, **amb un mínim de 2 de característiques similars a les de l'objecte d'aquest contracte pel que fa als treballs de reforma** i per un import mínim de **2.000.000 d'euros**.

Pel que fa a la **instal·lació dels equips audiovisuals i megafonia** relació de **5 projectes** de característiques similars a les del subministrament i instal·lació demanats, efectuats durant els **últims 5 anys**, que inclogui import, dates i destinataris públics o privats i per un import mínim de **150.000 euros**. En cas de subcontractació de la part corresponent a l'equipament audiovisual el subcontractista haurà d'acreditar el mateix.

Els serveis efectuats s'acreditaran mitjançant certificats o visats per l'òrgan competent, quan el destinatari sigui una entitat del sector públic; o quan el destinatari sigui un subjecte privat, mitjançant un certificat expedit per aquest o, a falta d'aquest certificat, mitjançant una declaració de l'empresari.

- Còpia dels següents **4 certificats de Qualitat (ISO)**, que hauran d'estar vigents en el moment de la presentació de l'oferta.
  - ISO 9001 Sistema de Gestió de la Qualitat.
  - ISO 14001 Sistema de Gestió Ambiental.
  - ISO 45001 (OSHAS 18.001) Sistema de Gestió de Salut i Seguretat en el treball.
  - ISO 27001 Gestió de la Seguretat de la Informació (en cas de que no es subcontracti la part del contracte corresponent a l'equipament audiovisual).

En cas de subcontractació de la part corresponent a l'equipament audiovisual el subcontractista haurà d'acreditar els següents **2 certificats de Qualitat (ISO)** que hauran d'estar vigents en el moment de la presentació de l'oferta:

- ISO 9001 Sistema de Gestió de la Qualitat.
  - ISO 27001 Gestió de la Seguretat de la Informació
- **Certificació LEED:** El licitador haurà d'aportar un certificat de l'empresa per la qual va fer l'obra on es faci constar el número de registre i nom del projecte del certificat Leed obtingut.

## **F. Composició de la Mesa de Contractació i òrgan de contractació**

President: Ramon Rexach

Vocals: Anna Cirera  
Albert Sierra  
Pere Cicharik  
Loli Hidalgo

L'òrgan de contractació és el **Comitè Executiu** de la Cambra de Comerç de Barcelona

## **G. Criteris d'adjudicació**

Els criteris a tenir en compte a l'hora de considerar quina és la millor proposició relació qualitat-preu seran els que tot seguit s'indiquen d'acord amb la ponderació que es detalla per a cadascun d'aquests. Sobre una **puntuació màxima de 100 punts** es distribuirà la puntuació de la següent forma:

1. Criteris que depenen d'un judici de valor (35 punts): el sistema emprat per a la l'avaluació dels criteris d'adjudicació la qual depèn d'un judici de valor, serà el que es determina a l'**ANNEX III** (documentació a incloure al sobre 2)
  - Estructura organitzativa i recursos humans destinats al contracte (**màxim 5 punts**).

L'extensió d'aquest apartat serà de màxim 5 fulls a dos cares, tipus lletra Arial 10 (ni la portada ni l'índex compten).

- Pla de Treball (**màxim 25 punts**).

L'extensió d'aquest apartat serà de màxim 15 fulls a dos cares, tipus lletra Arial 10 (ni la portada ni l'índex compten).

- Pla de Projecte de l'equipament audiovisual (**màxim 5 punts**).

L'extensió d'aquest apartat serà de màxim 15 fulls a dos cares, tipus lletra Arial 10 (ni la portada ni l'índex compten).

**Nota: En cas que es superi el nombre màxim de fulls fixat a cada apartat només es puntuarà fins el full màxim establert a cadascun.**

Una vegada realitzada la valoració de les ofertes tècniques contingudes al sobre 2, **quedaran excloses** aquelles que obtinguin una puntuació total **inferior a 24,50 punts**.

2.  criteris d'adjudicació avaluables de forma automàtica (65 punts) distribuïts de la següent manera: (documentació a incloure al sobre 3):

El model de proposta a presentar s'adjunta com a **ANNEX IV**.

En relació a la proposta econòmica, el licitador que ofereixi l'oferta més baixa rebrà la màxima puntuació (**65 punts**). A la resta de proposicions, la proposta es valorarà de forma directament proporcional respecte a aquesta xifra més baixa, d'acord amb la fórmula següent:

$$P=(65 \times M) / \text{Oferta}$$

On P és la puntuació obtinguda, M és l'oferta mínima i Oferta és l'oferta corresponent al licitador que es valora.

L'import de l'oferta és calcularà aplicant la rebaixa percentual consignada a la proposta econòmica sobre el total del pressupost de la licitació. Aquesta rebaixa percentual s'aplicarà a totes i cadascuna de les partides del pressupost obtenint els nous preus unitaris dels amidaments.

## H. Presentació de les ofertes

Lloc: Registre de la Cambra de Comerç de Barcelona.

**ATENCIÓ NOVA UBICACIÓ:** Edifici la Llotja de Mar, Passeig Isabel II, núm.1, 08003, Barcelona, en horari de 8.30 a 14.30 h de dilluns a divendres.

Data límit: **6 de març del 2023**

Hora límit: **13h**

Format: A través de tres (3) sobres en format paper, que s'anomenaran Sobre 1, 2 i 3.

## **I. Obertura del sobre 3 de proposta econòmica**

S'indicaran les dates al perfil del contractant de la Cambra o per correu electrònic.

<http://www.cambrabcn.org/qui-som/transparencia-i-perfil-del-contractant/perfil-del-contractant/licitacions-en-curs>

## **J. Criteris per a la determinació de l'existència d'ofertes anormalment baixes:**

La determinació de les ofertes que presentin uns valors anormals s'ha de dur a terme en funció dels límits i paràmetres següents:

1. Si concorre un sol licitador, es considerarà anormalment baixa l'oferta econòmica que sigui un 25% més baixa que el preu de sortida del lot (sense IVA).
2. Si concorren dos licitadors, es considerarà anormalment baixa l'oferta econòmica que sigui inferior en més d'un 20% a la de l'altra oferta.
3. Si concorren tres o més licitadors, es considerarà anormalment baixa l'oferta econòmica que sigui inferior en més d'un 10% a la mitjana aritmètica de totes les ofertes econòmiques presentades.

## **K. Garantia provisional**

No s'exigeix

## **L. Garantia definitiva**

Si s'exigeix.

Import: **5% del total de l'import del contracte.**

Forma de constitució: mitjançant aval, contracte d'assegurança de caució o retenció sobre el preu.

Termini: 12 mesos

La devolució de la garantia general del 5% es farà efectiva un cop transcorregut el termini de garantia de 12 mesos des de la recepció definitiva de l'obra i posada en marxa de les instal·lacions.

Garantia complementària: En cas de resultar adjudicatari una oferta amb valors anormals o desproporcionats que incorri inicialment en el supòsit de presumpció de temeritat, l'òrgan de contractació exigirà una garantia complementària de fins un 5% del import d'adjudicació del contracte, podent arribar la garantia definitiva total a un 10% del preu del contracte. La devolució d'aquesta garantia complementària de fins el 5% a l'adjudicatari es farà en el moment de la signatura de l'acta de la recepció d'obres.

## **M. Termini de garantia**

El termini de devolució de la garantia general del 5%, serà de 12 mesos.

## **N. Altra documentació a presentar per les empreses proposades com adjudicatàries**

- L'adjudicatari haurà de presentar un **pla de control de qualitat**. Aquest pla haurà de recollir tots els controls que es realitzaran dels materials proposats als projecte i tots els assajos necessaris per al compliment de la normativa aplicable (**apartat 18** del plec de prescripcions tècniques).
- L'adjudicatari presentarà un **Pla de gestió ambiental i de tractament de residus** en els termes fixats en l'**apartat 19** del plec de prescripcions tècniques.
- L'adjudicatari haurà de presentar la **documentació relativa a la Prevenció de Riscos** de la seva empresa que es descriu a l'**apartat 22** del plec de prescripcions tècniques.
- L'adjudicatari presentarà un **Pla de Seguretat i Salut en el Treball**, en el qual s'analitzin, estudiïn, desenvolupin i complementin les previsions contingudes en l'Estudi de Seguretat i Salut del projecte, en funció del seu propi sistema d'execució (**apartat 23** del plec de prescripcions tècniques).
- L'adjudicatari presentarà una còpia a la Cambra de la **pòlissa d'assegurança "Tot risc construcció"** en els termes que es descriuen a l'**apartat 22.3 del plec** de clàusules particulars i el justificant del seu pagament.

## **O. Subcontractació i cessió del contracte**

### O.1. Subcontractació:

Sí, està permesa la subcontractació.

**Caldrà presentar en el sobre 1 una declaració del representant del licitador indicant pels treballs de transformació i instal·lacions de l'edifici els conceptes del contracte que l'empresari té el propòsit de subcontractar i el % que aquests conceptes tenen sobre el total de la obra.**

**Pel que fa a la instal·lació dels equips audiovisuals i megafonia en cas de subcontractació** s'haurà de indicar el nom i perfil empresarial de l'empresa subcontractista a qui s'encomanaria l'execució, justificant suficientment l'aptitud d'aquest per executar-la i una declaració responsable signada pel representant legal del subcontractista **segons model de l'Annex I**

### O.2. Cessió del contracte

L'adjudicatari no podrà cedir ni total ni parcialment el contracte a un tercer sense l'autorització expressa i per escrit de la Cambra.

## **P. Modificació del contracte.**

El contracte només podrà modificar-se en la forma i supòsits contemplats al procediment regulat als articles 203 a 207 i 242 de la LCSP.

#### **Q. Condicions especials d'execució**

Les condicions especials d'execució del contracte seran les que tot seguit s'indiquen. El contractista haurà de:

- Garantir la afiliació i l'alta en la Seguretat Social de les persones treballadores destinades a l'execució del contracte.
- Garantir el pagament en temps i forma dels salaris del personal adscrit al contracte.
- Garantir que el salari de les persones adscrites a l'execució del contracte siguin iguals per a dones i homes en aquelles categories/grups professionals equivalents.

Amb efectes de comprovació, el contractista haurà de remetre a l'òrgan de contractació, quan aquest ho sol·liciti, una declaració on constin les dades que permetin comprovar aquests complimentes.

#### **R. Informació i dubtes**

Els dubtes, consultes i/o sol·licituds **d'informació administrativa**, s'hauran de realitzar per escrit a la següent adreça de correu electrònic: [licitacions@cambrabcn.cat](mailto:licitacions@cambrabcn.cat)

Els dubtes, consultes i/o sol·licituds **d'informació tècnica**, s'hauran de realitzar per escrit a la següent adreça de correu electrònic: [jllorrente@cambrabcn.cat](mailto:jllorrente@cambrabcn.cat)

Com a molt tard TRES (3) dies hàbils abans de que finalitzi el termini per a presentar les ofertes.



**PLEC DE CLÀUSULES PARTICULARS DEL CONTRACTE D'OBRES I EQUIPAMENT AUDIOVISUAL DEL PROJECTE PER A LA REFORMA DE LA PLANTA 5 DE L'EDIFICI DIAGONAL, SITUAT A L'AVINGUDA DIAGONAL 452, PROPIETAT DE LA CAMBRA OFICIAL DE COMERÇ, INDÚSTRIA, SERVEIS I NAVEGACIÓ DE BARCELONA.**

**EXPEDIENT 278/2023**

**ÍNDEX**

**I. DISPOSICIONS GENERALS**

1. Règim jurídic del contracte i jurisdicció competent
2. Objecte del contracte
3. Dades econòmiques del contracte
4. Duració del contracte
5. Tramitació de l'expedient i procediment d'adjudicació
6. Aptitud per contractar
7. Solvència econòmica i financera – tècnica o professional i classificació de les empreses licitadores

**II. DISPOSICIONS RELATIVES A LA LICITACIÓ, L'ADJUDICACIÓ I LA FORMALITZACIÓ DEL CONTRACTE**

8. Òrgan i Mesa de contractació
9. Presentació de documentació i de proposicions
10. Criteris d'adjudicació
11. Criteris de desempat
12. Ofertes amb valors anormals o desproporcionats
13. Classificació de les ofertes i requeriment de documentació previ a l'adjudicació
14. Garantia provisional i definitiva
15. Adjudicació del contracte
16. Formalització i publicació del contracte

**III. DISPOSICIONS RELATIVES ALS DRETS I OBLIGACIONS DE LES PARTS**

17. Facturació del contracte
18. Confidencialitat del contracte
19. Protecció de dades
20. Llengua de treball en l'execució del contracte
21. Subcontractació i cessió del contracte
22. Drets i obligacions de la Cambra i de l'empresa adjudicatària
23. Modificació del contracte

**IV. DISPOSICIONS RELATIVES A L'EXTINCIÓ DEL CONTRACTE I A LA INTERPOSICIÓ DE RECURSOS**

24. Condicions especials d'execució del contracte
25. Resolució del contracte

## **I. DISPOSICIONS GENERALS**

### **1. Règim jurídic del contracte i jurisdicció competent**

1.1. El contracte és de naturalesa privada i es regirà per les clàusules particulars d'aquest plec, pel quadre de característiques del contracte i la documentació annexada i, en tot allò que no hi estigui previst, per les normes de dret privat.

1.2 Es podrà acordar el sotmetiment a arbitratge de la solució de totes o alguna de les controvèrsies que puguin sorgir entre l'entitat contractant i la/es empresa/es contractista/es, sempre que es tracti de matèries de lliure disposició conforme a dret i, específicament, sobre els efectes, el compliment i l'extinció d'aquest contracte, de conformitat amb el que disposa la Llei 60/2003, de 23 de desembre, d'Arbitratge.

### **2. Objecte del contracte**

2.1. L'objecte del contracte, els lots en què es divideix i l'expressió de la codificació corresponent a la nomenclatura del Vocabulari Comú de Contractes (CPV) es descriuen a **l'apartat A del quadre de característiques**.

### **3. Dades econòmiques del contracte**

3.1. El pressupost de licitació es determina a **l'apartat B.1 del quadre de característiques**. Aquest és el preu màxim que poden ofertar les empreses que concorrin a la licitació del contracte. Quan l'objecte del contracte es divideixi en lots, el pressupost dels lots s'indicarà també a **l'apartat B.1 del quadre de característiques**.

3.2. El valor estimat del contracte, a efectes de determinar el procediment de licitació, contempla l'import total, sense incloure l'impost sobre el valor afegit, i les eventuais pròrrogues i modificacions del contracte que s'assenyala a **l'apartat B.2 del quadre de característiques**.

3.3. Les referències econòmiques contingudes en aquest plec i en el plec de prescripcions tècniques i en la resta de documentació contractual no inclouen l'import de l'Impost sobre el Valor Afegit.

3.4. En el preu es consideraran inclosos els tributs, les taxes, els cànon de qualsevol tipus que siguin d'aplicació, així com totes les despeses que s'originin com a conseqüència de les obligacions establertes en aquest plec que s'han de complir durant l'execució del contracte.

### **4. Duració del contracte**

4.1. El termini de durada del contracte és el que s'estableix a **l'apartat C del quadre de característiques** i comença a comptar des del dia que s'estipuli en el contracte.

- 4.2. El contracte es podrà prorrogar si així s'ha previst a l'**apartat C del quadre de característiques**.

## **5. Tramitació de l'expedient i procediment d'adjudicació**

- 5.1. La forma de tramitació de l'expedient i el procediment d'adjudicació del contracte són els que es disposen a l'**apartat D del quadre de característiques**.
- 5.2. La presentació de propostes a la licitació suposa la plena i incondicionada acceptació de la documentació requerida al plec, que tindrà caràcter contractual.
- 5.3. Totes les consultes s'hauran de fer per correu electrònic a l'adreça **licitacions@cambrabcn.cat**, indicant la referència del número d'expedient de la licitació. La Cambra donarà respostes a les consultes mitjançant el correu electrònic, i aquelles que consideri que són d'interès general, les publicarà al perfil del contractant de la seva web. La resta de comunicacions sobre l'expedient de la licitació també es faran mitjançant correu electrònic.

## **6. Aptitud per contractar**

- 6.1. Estan facultades per participar en aquesta licitació i subscriure, si escau, el contracte corresponent les persones naturals o jurídiques, espanyoles o estrangeres, que reuneixin les condicions següents:
- Tenir personalitat jurídica i plena capacitat d'obrar, d'acord amb el que preveu l'article 65 de la Llei 9/2017 de 8 de novembre de Contractes del Sector Públic (d'ara endavant LCSP).
  - No estar inhabilitades per contractar d'acord amb l'ordenament jurídic, ni incurses en algun motiu d'exclusió d'acord amb la normativa en matèria de contractació pública o en alguna de les causes de prohibició de contractar recollides en l'article 71 de la LCSP.
- 6.2. Els requisits de capacitat, de solvència i d'absència de prohibicions de contractar s'han de complir en el moment de presentació d'oferta i s'han de mantenir fins al moment de l'adjudicació i de formalització del contracte.
- 6.3. La capacitat d'obrar de les empreses espanyoles persones jurídiques s'acredita mitjançant l'escriptura de constitució o modificació inscrita en el Registre Mercantil, quan sigui exigible conforme a la legislació mercantil. Quan no ho sigui, s'acredita mitjançant l'escriptura o document de constitució, estatuts o acta fundacional, en què constin les normes que regulen la seva activitat, inscrits, si s'escau, en el corresponent registre oficial. També cal aportar el NIF de l'empresa.

- 6.4. La capacitat d'obrar de les empreses espanyoles persones físiques s'acredita amb la presentació del NIF i acreditació, si és el cas, del nom comercial amb el què opera en el tràfic mercantil.
- 6.5. La capacitat d'obrar de les empreses no espanyoles d'Estats membres de la Unió Europea o signataris de l'Acord sobre Espai Econòmic Europeu s'ha d'acreditar mitjançant la inscripció en els registres professionals o mercantils adients del seu Estat membre d'establiment o la presentació d'una declaració jurada i una declaració de sotmetre's a la jurisdicció dels Jutjats i Tribunals espanyols de qualsevol ordre, per a totes les incidències que directament o indirectament es derivessin del contracte, amb renúncia, si escau, al fur jurisdiccional estranger que pogués correspondre al licitador.
- 6.6. La capacitat d'obrar de les empreses estrangeres d'Estats no membres de la Unió Europea ni signataris de l'Acord sobre Espai Econòmic Europeu s'acredita amb l'aportació d'un informe emès per la missió diplomàtica permanent o per l'oficina consular d'Espanya del lloc del domicili de l'empresa, en el qual consti, prèvia acreditació per l'empresa, que figuren inscrites en el registre local professional, comercial o anàleg, o, en el seu defecte, que actuen habitualment en el tràfic local dins l'àmbit de les activitats que abasta l'objecte del contracte. També han d'aportar un informe de la missió diplomàtica permanent d'Espanya o de la Secretaria General de Comerç Exterior, que acrediti que l'Estat del qual són nacionals ha signat l'Acord sobre contractació pública de l'Organització Mundial del Comerç (OMC) i una declaració de sotmetre's a la jurisdicció dels Jutjats i Tribunals espanyols de qualsevol ordre, per a totes les incidències que directament o indirectament es derivessin del contracte, amb renúncia, si escau, al fur jurisdiccional estranger que pogués correspondre al licitador.
- 6.7. També poden participar en aquesta licitació les unions d'empreses que es constitueixin temporalment a aquest efecte (UTE), sense que sigui necessari formalitzar-les en escriptura pública fins que no se'ls hagi adjudicat el contracte. Aquestes empreses queden obligades solidàriament davant la Cambra i han de nomenar una persona representant o apoderada única amb poders suficients per exercir els drets i complir les obligacions que es derivin del contracte fins a la seva extinció, sense perjudici que les empreses atorguin poders mancomunats per a cobraments i pagaments d'una quantia significativa.

## **7. Solvència econòmica i financera o tècnica i professional i classificació empresarial de les empreses licitadores**

- 7.1. Les empreses han d'acreditar que compleixen els requisits mínims de solvència i classificació empresarial que es detallen a **l'apartat E del quadre de característiques**, bé a través dels mitjans d'acreditació que es relacionen en aquest mateix apartat, o bé alternativament mitjançant la classificació equivalent a aquesta solvència o classificació, que es correspongui a l'objecte contractual.

No obstant això, únicament hauran d'acreditar el compliment d'aquests requisits l'empresa o empreses proposada/es com a adjudicatària/es. Sens perjudici d'això, l'entitat contractant podrà sol·licitar als licitadors, en qualsevol

moment anterior a la proposta d'adjudicació, l'acreditació del compliment d'aquests extrems.

- 7.2. En les UTE, totes les empreses que en formen part han d'acreditar la seva solvència, en els termes indicats en **l'apartat E del quadre de característiques**. Per tal de determinar la solvència de la unió temporal, s'acumula l'acreditada per cadascuna de les seves integrants.

## **II. DISPOSICIONS RELATIVES A LA LICITACIÓ, L'ADJUDICACIÓ I LA FORMALITZACIÓ DEL CONTRACTE**

### **8. Òrgan de contractació i Mesa de contractació**

- 8.1. L'òrgan de contractació consta a **l'apartat F del quadre de característiques**.
- 8.2. L'òrgan de contractació responsable de l'adjudicació d'aquest contracte és assistit per una mesa de contractació.
- 8.3. La Mesa de contractació està integrada pels membres que figuren a **l'apartat F del quadre de característiques**.
- 8.4. La Mesa de contractació, comprovarà l'existència i correcció de la documentació que ha de presentar cada licitador, d'acord amb el que s'estableix en aquest plec.
- 8.5. La Mesa de contractació és l'encarregada de proposar a l'òrgan de contractació l'adjudicació d'aquest contracte a favor del licitador que hagi presentat la millor oferta i és auxiliada, si escau, pels serveis tècnics de la Cambra. Addicionalment, la Mesa de contractació té les funcions de: qualificar la documentació acreditativa del compliment dels requisits previs que ha d'aportar-se mitjançant els sobres 1 de les proposicions presentades; acordar l'exclusió dels licitadors quan no acreditin el referit compliment previ tràmit d'esmena; valorar les proposicions presentades pels licitadors i proposar la qualificació d'una oferta com anormalment baixa, prèvia tramitació del procediment previst en aquest plec. Així mateix, la Mesa podrà sol·licitar a les empreses licitadores els aclariments que li calguin sobre la documentació aportada o requerir-les perquè en presentin de complementaris.
- 8.6. La Mesa de Contractació donarà a conèixer en sessió pública, quina data i hora serà comunicada per correu electrònic prèviament als licitadors, el resultat de la valoració assignada als criteris de judici de valor i procedirà a l'obertura del Sobre "3". Posteriorment, formularà a l'òrgan de contractació la corresponent proposta d'adjudicació.

## 9. Presentació de documentació i de proposicions

- 9.1. Les empreses licitadores poden licitar en cadascun dels lots en què es divideix l'objecte del contracte. A l'**apartat A del quadre de característiques** s'estableix el número de lots màxims a adjudicar.
- 9.2. Les empreses licitadores han de presentar la documentació exigible i les seves proposicions en tres sobres tancats. Els sobres aniran identificats amb la raó social de l'empresa, el títol i número d'expedient de la licitació, el nom i cognoms de la persona representant, les dades bàsiques per establir consultes durant el procés (correu electrònic habilitat i telèfon) i el lot al qual es refereix.
- 9.3. Els sobres s'hauran de presentar en el Registre General de la Cambra: Edifici la Llotja de Mar, Passeig Isabel II núm 1, 08003 Barcelona, en horari de 8.30h a 14.30h de dilluns a divendres, dins del termini assenyalat en la licitació i que consten en l'**apartat H del quadre de característiques**.

També es podrà presentar la proposta per correu, en aquest cas, amb la modalitat de correu administratiu obert certificat amb enviament urgent i els licitadors hauran de justificar que la data i hora d'imposició de la tramesa a l'oficina de correus, com a màxim, està dins del termini assenyalat en la licitació i comunicar-ho a la Cambra mitjançant correu electrònic a l'adreça [licitacions@cambrabcn.cat](mailto:licitacions@cambrabcn.cat) indicant el número d'expedient que la Cambra haurà de rebre dintre del mateix termini. Sense la concurrència d'ambdós requisits, l'oferta no serà admesa si és rebuda per la Cambra amb posterioritat al termini assenyalat en la licitació.

Les ofertes presentades fora de termini no seran admeses sota cap concepte.

Les empreses estrangeres que contractin a Espanya presentaran la documentació traduïda de forma oficial al català o al castellà.

La documentació es presentarà escrita a màquina o en altres tipus d'impressió mecànica o informàtica i no s'acceptarà cap document manuscrit ni amb omissions, errades o esmenes que no permetin conèixer clarament les condicions per valorar la seva oferta.

Cada sobre de documentació inclourà un full independent on s'especificarà el seu contingut enunciat numèricament.

Les proposicions són secretes i la seva presentació suposa l'acceptació incondicionada per part de l'empresa licitadora del contingut del present plec, així com del plec de prescripcions tècniques, i la declaració conforme reuneix tots i cadascun dels requisits per contractar.

**La inclusió en els sobres 1 o 2 de documentació que s'hagi d'incloure en el sobre 3 comportarà l'exclusió del licitador per vulneració del secret de les proposicions que regeix fins el moment de la seva obertura.**

#### 9.4. Contingut dels sobres:

##### A. Contingut del Sobre 1

A l'exterior hi ha de figurar la menció “*Sobre 1. Documentació general relativa a la licitació de la contractació de les obres i equipament audiovisual del projecte per a la reforma de la planta 5 de l'edifici Diagonal, situat a l'avinguda Diagonal 452 de Barcelona, propietat de la Cambra Oficial de Comerç, Indústria, Serveis i Navegació de Barcelona, expedient 278/2023*”, presentada per .... amb CIF/NIF....., amb domicili a efectes de comunicacions.... telèfon..., e-mail.....

L'interior del sobre haurà de contenir els següents documents:

##### 9.4.1. **La declaració responsable** complementària de caràcter general de compliment de les condicions establertes per contractar amb el sector públic i dels requisits previs, la qual s'adjunta com **Annex I**, de:

- No trobar-se incurs el licitador, ni els seus administradors i/o representats en prohibició de contractar, conforme a l'article 71 de la LCSP.
- Complir els requisits de capacitat, solvència tècnica, professional, econòmica i financera exigida al present plec.
- Compromís a participar en el compliment de tots els crèdits durant la fase d'obra de compliment de les certificacions LEED i, en el seu cas, WELL.
- Manifestar expressament la circumstància de trobar-se al corrent del compliment de les obligacions tributàries, amb la Seguretat Social i amb la Generalitat de Catalunya imposades per les disposicions vigents.
- Que el sol·licitant està donat d'alta a l'Impost sobre Activitats Econòmiques i al corrent del seu pagament, quan s'exerceixin activitats subjectes a aquest impost.
- Vinculació o no amb la Cambra: per tal de garantir el compliment dels requisits establerts a l'article 44.7 de la Llei 14/2002, de 27 de juny, de les Cambres Oficials de Comerç, Indústria i Navegació de Catalunya i del Consell General de les Cambres i a l'article 15 del Codi de Bones Pràctiques de la Corporació, relatius al conflicte d'Interès, en totes les contractacions a portar a terme per la Cambra, s'inclourà la referència dels que optin a contractar amb la Corporació respecte si són membres del ple o representants d'un membre del ple, a fi de dur a terme la contractació amb subjecció als principis de publicitat i concurrència, o si existeix algun tipus de vinculació directa o indirecta amb els membres del ple o amb la Direcció de la Cambra.

A aquest efecte, es consideren persones vinculades, les següents:

- a. El cònjuge o persona amb una relació d'afectivitat anàloga.
- b. Els ascendents, descendents i germans o els del seu cònjuge (o persona amb una relació d'afectivitat anàloga)



- c. Els cònjuges (o persones amb una relació d'afectivitat anàloga) dels ascendents, els descendents i germans.

Així mateix, es consideren entitats vinculades, les següents:

- a. Aquelles en les que el membre del Ple o de la Direcció de la Cambra o persones a ell vinculades per si mateix o per persona interposada, es trobi en alguna de les situacions de control de l'entitat establertes a la Llei.
  - b. Aquelles en les que el membre del Ple o de la Direcció de la Cambra o persones a ell vinculades, per si mateix o per persona interposada, ostentin un càrrec d'administració o direcció o rebin emoluments per qualsevol motiu.
- Estar o no inscrit en el Registre Electrònic d'Empreses Licitadores de la Generalitat de Catalunya (**RELI**) o el Registre Oficial de Licitadors i Empreses Classificades de l'Estat (**ROLECE**), i, en cas afirmatiu, que tota la documentació que figura en el RELI manté la seva vigència i no ha estat modificada.
  - Tenir o no relacions legals amb paradisos fiscals i, en cas afirmatiu, presentar la documentació descriptiva dels moviments financers i tota la informació relativa a aquestes actuacions.
  - Donar compliment a les previsions de la normativa en matèria de prevenció de riscos laborals, d'igualtat efectiva de dones i homes i LISMI.
  - Que les dades personals corresponents a empleats, que figuren en la documentació que aporta, han estat obtingudes en compliment del RGPD i que els interessats han autoritzat la cessió a la Cambra amb l'única i exclusiva finalitat de participar en aquest procediment de contractació.
  - En cas de constitució de garantia, especificar mitjançant quina de les fórmules previstes a la clàusula 14 del plec de clàusules administratives constituirà la garantia.

9.4.2. **En cas que varis empresaris concorrin agrupats en una unió temporal,** aplicaran les especialitats següents:

- Cadascun dels empresaris haurà de presentar la seva corresponent declaració responsable de compliment de les condicions establertes per contractar amb el sector públic i dels requisits previs (**Annex I**).
- Caldrà presentar el document acreditatiu del nomenament d'un representant o apoderat únic amb facultats bastants per exercir els drets i complir les obligacions derivades del contracte fins a la seva extinció, així com la indicació dels noms i circumstàncies dels empresaris que la subscriuen, la participació de cadascun d'ells, i el compromís de constituir-se formalment en Unió temporal, en cas de resultar adjudicatari.



- Es podrà incorporar el NIF provisional assignat per l'Administració competent. Només en el cas de resultar adjudicatària la unió, haurà d'acreditar-se la seva constitució en escriptura pública i aportar el NIF definitivament assignat.
- En el cas que s'exigeixi garantia provisional, podran constituir la garantia provisional una o varies de les empreses participants en la unió, sempre que en conjunt arribin a la quantia exigida en aquest Plec, però en ambdós supòsits la/es garantia/es haurà/n de garantir de forma solidària les empreses que han d'integrar la Unió Temporal.

9.4.3. **Les empreses estrangeres**, en el cas de que el contracte s'executi a Espanya, hauran d'aportar una declaració de sotmetiment a la jurisdicció dels jutjats i tribunals espanyols de qualsevol ordre, per a totes les incidències que de manera directa o indirecta poguessin sorgir del contracte, amb renúncia, en el seu cas, del fur jurisdiccional estranger que pogués correspondre al licitador.

Així mateix, si l'empresa adjudicatària del contracte és una empresa no comunitària, serà necessària l'obertura d'una sucursal a Espanya, amb designació d'apoderats o representants per les seves operacions, i que estiguin inscrites al Registre Mercantil.

9.4.4. **En cas de que es prevegi la possibilitat de subcontractació** dels treballs de transformació e instal·lacions de l'edifici s'ha de indicar mitjançant una declaració responsable signada pel licitador els conceptes que s'ha previst subcontractar, indicant el % que representa sobre el total de la obra.

En el cas que es prevegi subcontractar la part d'instal·lacions d'equips audiovisuals s'haurà d'indicar el nom i perfil empresarial de l'empresa subcontractista a qui s'encomanaria l'execució, justificant suficientment l'aptitud d'aquest per executar-la. En aquest cas, s'ha de presentar una declaració responsable subscripta per l'empresa que es té previst subcontractar segons l'**Annex I**.

La mesa de contractació o l'òrgan de contractació podran requerir als licitadors que presentin la totalitat o part dels documents justificatius del compliment dels requisits previs concretats en el present plec i, en tot cas, abans d'adjudicar el contracte.

Els documents es podran aportar mitjançant l'original o fotocòpia compulsada o bé per fotocòpia, en aquest cas la Cambra es reserva el dret de sol·licitar l'original o una còpia autèntica d'aquesta documentació en qualsevol moment del procés d'adjudicació.

El fet de no aportar aquesta documentació en el termini requerit o quan la documentació aportada no acrediti que el licitador compleix amb tots els requisits de capacitat i solvència serà motiu d'exclusió del present procediment de contractació.

9.4.5. **Declaració Responsable de visita i coneixement de les característiques particulars tant de l'edifici com de l'execució de l'obra**, el qual s'adjunta com **Annex II**.

## B. Contingut del Sobre 2

A l'exterior hi haurà de figurar la menció “*Sobre 2. Proposició per al procediment relatiu a la de la contractació de les obres i equipament audiovisual del projecte per a la reforma de la planta 5 de l'edifici Diagonal, situat a l'avinguda Diagonal 452 de Barcelona, propietat de la Cambra Oficial de Comerç, Indústria, Serveis i Navegació de Barcelona, expedient 278/2023*”, presentada per..... amb CIF/NIF..... amb domicili a efectes de comunicacions... telèfon.... , e-mail..... “*Documentació acreditativa de la proposta tècnica per a la ponderació dels criteris d'adjudicació avaluables en base a judicis de valor.*”

L'interior del sobre haurà de contenir la part de l'oferta del licitador que s'avalua mitjançant judicis de valor, signada pel seu representant, i la documentació acreditativa de les referències tècniques a les quals correspongui aplicar els criteris d'adjudicació del contracte aplicables mitjançant judicis de valor, i que es determinen a l'**apartat G del quadre de característiques**, d'acord amb l'**Annex III**.

**NOTA: Per tant, no podrà figurar dins dels sobres 1 o 2 cap informació econòmica o relativa al sobre 3 - criteris avaluables automàticament- ja sigui en relació amb l'oferta econòmica del licitador o amb el pressupost de licitació o en el seu cas, reducció de terminis, essent aquest fet motiu d'exclusió de la licitació.**

## C. Contingut del Sobre 3

A l'exterior hi haurà de figurar la menció “*Sobre 3. Proposició per al procediment relatiu a la de la contractació de les obres i equipament audiovisual del projecte per a la reforma de la planta 5 de l'edifici Diagonal, situat a l'avinguda Diagonal 452 de Barcelona, propietat de la Cambra Oficial de Comerç, Indústria, Serveis i Navegació de Barcelona, expedient 278/2023*” presentada per..... amb CIF/NIF..... amb domicili a efectes de comunicacions... telèfon.... , e-mail....”*Criteris de ponderació objectius.*”

L'interior del sobre haurà de contenir la part de l'oferta econòmica del licitador que s'avalua automàticament, signada pel seu representant, i que es determina a l'**apartat G del quadre de característiques**, d'acord al model que s'adjunta com **Annex IV**.

## 10. Criteris d'adjudicació

- 10.1. Criteris de valoració de les ofertes: per a la valoració de les proposicions i la determinació de la millor oferta qualitat-preu s'ha d'atendre als criteris de valoració que es determinen a l'**apartat G del quadre de característiques**.
- 10.2. Pràctica de la valoració de les ofertes: d'acord amb allò que s'indica a l'**apartat I del quadre de característiques**, tindrà lloc l'acte públic d'obertura dels sobres 3 presentats per les empreses admeses.

Un cop acabat l'acte d'obertura dels sobres, les empreses licitadores poden fer constar davant la Mesa totes les observacions que considerin adients, observacions que es recolliran en l'acta.

Seràn excloses de la licitació, mitjançant resolució motivada, les empreses les proposicions de les quals no concordin amb la documentació examinada i admesa, les que excedeixin del pressupost de licitació, modifiquin substancialment els models de proposició establerts en aquest plec, comportin un error manifest en l'import de la proposició, aquelles en les quals l'empresa licitadora reconegui l'existència d'error que la fa inviable i aquelles que no arribin al llindar mínim exigít en cas de que hi hagi criteris de ponderació els quals depenguin d'un judici de valor.

Els actes d'exclusió adoptats per la Mesa en relació amb l'obertura dels sobres 1, 2 i 3 seran susceptibles d'impugnació en els termes establerts en aquest plec.

## **11. Criteris de desempat**

En cas d'igualació de proposicions, els criteris d'adjudicació per al desempat seran, per ordre de prelación, els següents:

- Tenen preferència en l'adjudicació del contracte les proposicions presentades per empreses públiques o privades que, en el moment de presentar les ofertes, tinguin a la plantilla un nombre de persones treballadores amb discapacitat superior al 2%, sempre que aquestes proposicions igualin en els seus termes les més avantatjoses des del punt de vista dels criteris que serveixin de base per a l'adjudicació.

A aquests efectes, en el cas d'empreses amb menys de 50 persones treballadores, al % de persones treballadores amb discapacitat en plantilla que acreditin caldrà sumar-li un 2%, amb la finalitat de, en el seu cas, poder fer la comparativa de manera equitativa amb el % que acrediten les empreses amb 50 o més de 50 persones treballadores.

- Si diverses empreses licitadores queden igualades quant a la proposició més avantatjosa i, a més, acreditin tenir relació laboral amb persones amb discapacitat en un percentatge superior al 2%, tindrà preferència en l'adjudicació del contracte l'empresa licitadora que disposi en la seva plantilla d'un percentatge més elevat de persones treballadores fixes amb discapacitat.
- En cas de persistir l'empat, la situació de desempat es resoldrà mitjançant sorteig que es durà a terme en acte públic, prèvia la preceptiva convocatòria.

## **12. Ofertes amb valors anormals o desproporcionats:**

12.1. La determinació de les ofertes que presentin uns valors anormals o desproporcionats s'ha de dur a terme en funció dels límits i els paràmetres objectius establerts en l'**apartat J del quadre de característiques**.

12.2. Si s'identifica una determinada oferta com a presumptament anormal o desproporcionada, la Mesa sol·licitarà al licitador afectat, per escrit, la

informació i les justificacions que consideri oportunes en relació als diferents components de la seva oferta, el que haurà de complementar-se davant la Mesa en un termini que en cap cas podrà ésser superior a cinc (5) dies hàbils des de la notificació escrita enviada a tal efecte. Un cop rebuda la informació i les justificacions sol·licitades, la Mesa acordarà la seva admissió o exclusió.

### **13. Classificació de les ofertes i requeriment de documentació prèvia l'adjudicació**

13.1. Un cop valorades les ofertes, la Mesa de Contractació remetrà a l'òrgan de contractació les ofertes classificades per ordre decreixent de valoració i identificarà la millor oferta qualitat-preu. Per realitzar aquesta classificació, tindrà en compte els criteris d'adjudicació assenyalats en **l'apartat G del quadre de característiques**. Quan s'hagi establert com a únic criteri d'adjudicació el preu, la millor oferta serà la que incorpori el preu més baix.

13.2. Un cop acceptada la proposta de la Mesa de contractació per l'òrgan de contractació, els serveis corresponents requeriran a l'empresa licitadora que hagi presentat la millor oferta qualitat-preu per a què, dins del termini de **set dies hàbils** a comptar des del següent a aquell en què hagués rebut el requeriment, presenti la documentació requerida en aquest plec respecte a la:

- a. Documentació acreditativa de la capacitat d'obrar i de la personalitat jurídica segons consta a l'apartat 6.3 d'aquest plec de característiques.
- b. L'acreditació que la societat està vàlidament constituïda i que d'acord amb el seu objecte social podia concórrer a la licitació:

Persona jurídica: Còpia de l'escriptura pública que acrediti els poders de la persona que signa la sol·licitud de participació. DNI o document similar del representant de l'empresa.

Persona física: En el cas que la persona que signa la proposta representi una persona individual, còpia de l'escriptura que acrediti la representació.

Empresa estrangera comunitària: Inscripció en els registres professionals o mercantils adients del seu Estat membre d'establiment o la presentació d'una declaració jurada o una de les certificacions que s'indiquen en l'annex XI de la Directiva 2014/24/UE.

Empreses estrangeres d'Estats no membres de la Unió Europea ni signataris de l'Acord sobre Espai Econòmic Europeu: Aportació d'un informe emès per la missió diplomàtica permanent o per l'oficina consular d'Espanya del lloc del domicili de l'empresa, en el qual consti, prèvia acreditació per l'empresa, que figuren inscrites en el registre local professional, comercial o anàleg, o, en el seu defecte, que actuen habitualment en el tràfic local dins l'àmbit de les activitats que abasta l'objecte del contracte.

Unió Temporal d'Empreses: cada membre presentarà justificació de la seva personalitat, capacitat i representació en la forma assenyalada en els punts anteriors.

- c. Documentació acreditativa del compliment dels requisits específics de solvència econòmica i financera / tècnica o professional i/o del certificat de classificació empresarial segons consta a **l'apartat E del quadre de característiques**.
- d. Documents justificatius conforme es troba al corrent del compliment de les seves obligacions tributàries i amb la Seguretat Social.
- e. Documentació acreditativa de l'efectiva disposició de mitjans materials i/o personals que s'hagi compromès a dedicar o adscriure a l'execució del contracte.
- f. Document acreditatiu de la constitució de la garantia definitiva, d'acord amb el que s'estableix a **l'apartat L del quadre de característiques**.
- g. Acompliment de requisits legals en matèria de riscos laborals, pla d'igualtat vigent i LISMI si s'escau.
- h. En cas de subcontractació del servei presentarà respecte de cadascuna de les empreses que tenen previst subcontractar, la totalitat de la documentació relacionada als apartats d i g.
- i. Qualsevol altra documentació que, específicament i per la naturalesa del contracte, es determini en aquest plec segons consta a **l'apartat N del quadre de característiques**.

13.3. Les empreses inscrites en una llista oficial d'operadors econòmics autoritzats, com el Registre Electrònic d'Empreses Llicitadores (**RELI**) de la Generalitat de Catalunya o el Registre Oficial de Llicitadors i Empreses Classificades de l'Estat (**ROLECE**), només hauran d'aportar tota aquella documentació esmentada en el punt anterior que no figuri inscrita o que no consti vigent o actualitzada, com són:

- a. Documentació acreditativa de l'efectiva disposició de mitjans materials i/o personals que s'hagi compromès a dedicar o adscriure a l'execució del contracte.
- b. Document acreditatiu de la constitució de la garantia definitiva, d'acord amb el que s'estableix a **l'apartat L del quadre de característiques**.
- c. Qualsevol altra documentació que, específicament i per la naturalesa del contracte, es determini en aquest Plec.

13.4. Un cop rebuda i revisada la documentació, en cas que s'observi que la documentació presentada té defectes o errors esmenables, es requerirà que es corregeixin o esmenin en el termini màxim de tres (3) dies hàbils.

- 13.5. Si en el termini d'aquests set dies hàbils l'empresa licitadora no aporta la documentació requerida o en el cas que no s'esmenin els errors, s'entendrà que el licitador retira la seva oferta i es requerirà la mateixa documentació al licitador següent.

#### **14. Garantia provisional i definitiva**

- 14.1. L'import de la garantia provisional és el que s'assenyala a **l'apartat K del quadre de característiques**.
- 14.2. L'import de la garantia definitiva és el que s'assenyala a **l'apartat L del quadre de característiques**.
- 14.3. Les garanties es poden prestar en alguna de les formes següents:
- Mitjançant aval, prestat en la forma i condicions establertes reglamentàriament, per algun dels bancs, caixes d'estalvi, cooperatives de crèdit, establiments financers de crèdit o societats de garantia recíproca autoritzats per operar a Espanya.
  - Mitjançant contracte d'assegurança de caució amb una entitat asseguradora autoritzada per operar en la forma i condicions establertes reglamentàriament.
  - Mitjançant retenció sobre el preu, que es realitzarà en el primer abonament que es realitzi al contractista. En el cas que no sigui suficient amb la retenció del primer pagament, es retindrà els pagaments parcials del contracte fins arribar a retenir l'import de la garantia.

#### **15. Adjudicació del contracte**

- 15.1. Un cop presentada la documentació a què fa referència la clàusula 13, l'òrgan de contractació acordarà l'adjudicació del contracte a l'empresa proposada com a adjudicatària, dins del termini de cinc dies hàbils següents a la recepció d'aquesta documentació.
- 15.2. L'adjudicació del contracte es notificarà a les empreses licitadores per correu electrònic sol·licitant el corresponent acusament de rebuda que permeti deixar constància de la seva recepció i es publicarà en el perfil de contractant de l'òrgan de contractació en el termini de 15 dies hàbils des de la seva adjudicació.
- 15.3. L'òrgan de contractació podrà declarar desert el procediment, motivadament, quan el contracte no arribi a adjudicar-se per falta de licitadors o perquè els presentats no hagin estat admesos a licitació o les ofertes no fossin adequades.

#### **16. Formalització i publicació del contracte**

- 16.1. El contracte es formalitzarà mitjançant document privat, dins del termini màxim de 8 dies naturals a comptar des del dia següent a la notificació de l'adjudicació a l'adjudicatari. En el supòsit que aquest requereixi la seva

formalització mitjançant escriptura pública, seran a càrrec seu totes les despeses i impostos que es produeixin.

- 16.2. Quan per causes imputables a l'adjudicatari no s'hagués formalitzat el contracte dins del termini establert, l'òrgan de contractació podrà acordar-ne la resolució amb incautació de la garantia provisional que en el seu cas s'hagués constituir al efecte.

### III. DISPOSICIONS RELATIVES ALS DRETS I OBLIGACIONS DE LES PARTS

#### 17. Facturació del contracte

- 17.1. L'adjudicatari emetrà una factura amb la periodicitat prevista a l'**apartat B.3 del quadre de característiques** per l'import total dels serveis desenvolupats. En cas de que la prestació del servei sigui la realització d'un determinat projecte aquesta s'emetrà per part de l'adjudicatari a la finalització i entrega de l'informe corresponent. La forma de pagament s'indica a l'**apartat B.3 del quadre de característiques**.
- 17.2. Cada factura emesa pel contractista haurà d'anar identificada amb el número de comanda específic que la Cambra li haurà d'haver facilitat, en cas contrari, aquesta podrà ser retornada per a la seva identificació.

#### 18. Confidencialitat del contracte

- 18.1. Tota la informació de la Cambra a la qual l'adjudicatari tingui accés amb motiu del contracte s'ha de considerar com a confidencial i l'adjudicatari no en pot fer ús fora del marc del contracte.
- 18.2. L'adjudicatari no podrà fer cap comunicació a tercers relativa al contracte a menys que tingui l'autorització expressa i per escrit de la Cambra.
- 18.3. L'adjudicatari es compromet a respectar els clients de la Cambra en el supòsit d'oportunitats de negoci sorgides com a resultat de la realització del present contracte i que puguin representar futures prestacions de serveis per part de la Cambra cap als seus clients.

#### 19. Protecció de dades

En virtut del que disposa l'article 28.3 del Reglament (UE) 2016/679 del Parlament Europeu i del Consell de 27 d'abril de 2016, relatiu a la protecció de les persones físiques pel que fa al tractament de dades personals i lliure circulació d'aquestes dades i pel qual es deroga la Directiva 95/46 / CE, d'ara endavant RGPD, ambdues parts, acorden regular l'accés a dades necessàries per a l'execució del present contracte.

- Objecte de l'encàrrec del tractament.  
En aquest sentit s'habilita a l'Empresa per actuar com a Encarregada del tractament per compte de la Cambra en el marc de la prestació "d'obres i equipament audiovisual *del projecte per a la reforma de la planta 5 de l'edifici*



*Diagonal, situat a l'avinguda Diagonal 452 de Barcelona, propietat de la Cambra Oficial de Comerç, Indústria, Serveis i Navegació de Barcelona”.*

El tractament consistirà en l'execució de les actuacions descrites al present contracte i recollides al Plec de Prescripcions Tècniques del mateix.

Concreció dels tractaments a realitzar: *Recollida, registre, conservació i destrucció.*

- Identificació de la informació afectada.  
La Cambra posarà a disposició de l'Empresa, la informació necessària per a possibilitar la prestació de les obres contractades.
- Durada.  
La present regulació en matèria de tractament de dades de caràcter personal serà aplicable durant el període de vigència del contracte que vinculi a ambdues parts, sense perjudici que alguns dels seus efectes, puguin anar més enllà de la finalització dels treballs contractats.
- Ambdues parts es comprometen a tractar les dades de caràcter personal de forma confidencial i reservada, no podent ser objecte de cessió, difusió, publicació o utilització per a finalitats diferents de les establertes en aquest plec. Aquesta obligació seguirà vigent un cop el contracte s'hagi extingit, per finalització del seu termini o objecte, per resolució o qualsevol altra causa legalment admesa o establerta en aquest plec.
- L'adjudicatari haurà de guardar la deguda confidencialitat respecte a tota la informació obtinguda i documentació elaborada per raó de l'execució del contracte i aquesta documentació no podrà ser reproduïda, cedida, difosa, publicada o utilitzada per a finalitats diferents de les establertes en aquest plec, fins i tot un cop extingit el contracte.
- Tractament de dades per l'execució del contracte.  
Ambdues parts, tractaran les dades facilitades per la signatura del present document per a possibilitar l'execució dels serveis pactats, en base al compliment contractual i per rebre informació, en base a un interès legítim / art 21.2 Llei 34/2002. Les dades es comunicaran a tercers en cas que aquesta resulti necessària per a possibilitar la relació comercial o si la comunicació fos fruit d'una obligació legal. Ambdues parts conservaran les dades fins que hagin deixat de ser necessàries per a les finalitats per la qual han estar recavades. Es podrà sol·licitar informació addicional, a propòsit dels esmentats tractaments, o sol·licitar l'exercici dels drets d'accés, rectificació, supressió i oposició, limitació del tractament, portabilitat de dades i a no ser objecte de decisions individualitzades automatitzades, dirigint-se a les adreces que, en cada cas, s'assenyalin a l'encapçalament.

## **20. Llengua de treball en l'execució del contracte**

- 20.1. L'empresa adjudicatària ha d'emprar el català en les seves relacions amb la Cambra derivades de l'execució de l'objecte d'aquest contracte.
- 20.2. Així mateix, l'empresa adjudicatària assumeix l'obligació de destinar a l'execució del contracte els mitjans i el personal que resultin adients per assegurar totes les prestacions requerides, inclosa la prescripció de l'ús obligatori del català en els termes establerts a l'article 94 del Reglament de Règim Interior de la Corporació.



## 21. Subcontractació i cessió del contracte

- 21.1. L'adjudicatari pot concertar amb altres empreses la realització parcial de la prestació objecte d'aquest contracte, d'acord amb el que es preveu a **l'apartat O del quadre de característiques**.
- 21.2. Les empreses licitadores que tinguin previst subscriure subcontractes, indicaran en les seves ofertes la part del contracte que tinguin previst subcontractar, mitjançant una declaració responsable signada pel licitador els conceptes que s'han previst subcontractar, indicant el % que representa sobre el total de l'obra.
- En el cas que es prevegi subcontractar la part d'instal·lacions d'equips audiovisuals s'haurà d'indicar el nom i perfil empresarial de l'empresa subcontractista a qui s'encomanaria l'execució, justificant suficientment l'aptitud d'aquest per executar-la. En aquest cas, s'ha de presentar una declaració responsable subscripta per l'empresa que es té previst subcontractar segons l'**Annex I**.
- 21.3. En el cas que l'empresa licitadora que hagi presentat la millor oferta qualitat-preu prevegi subscriure subcontractes, una vegada acceptada la proposta per l'òrgan de contractació, la Mesa de Contractació li requerirà presentar respecte de cadascuna de les empreses que tenen previst subcontractar, la totalitat de la documentació relacionada en l'apartat 13.2 d'aquest plec en el termini de set dies hàbils a comptar des del següent a aquell en què hagués rebut el requeriment. Es prohibeix la subcontractació en cadena.
- 21.4. L'adjudicatari no podrà cedir ni total ni parcialment el contracte a un tercer sense l'autorització expressa i per escrit de la Cambra.

## 22. Drets i obligacions de la Cambra i de l'empresa adjudicatària

### 22.1. Obligacions de la Cambra:

- Abonar, en el termini previst en aquest plec, les factures que l'adjudicatari presenti relatives al servei objecte d'aquest contracte.
- Informar a l'adjudicatari de qualsevol modificació dels paràmetres inicials del contracte, instal·lacions o recursos, que afectin a l'execució dels serveis objecte d'aquest contracte, amb una antelació de 30 dies al seu inici, termini durant el qual l'adjudicatari, si escau, podrà presentar les al·legacions que cregui adients per la corresponent revisió de preus.

### 22.2. Drets de la Cambra :

- Realitzar, per causes sobrevingudes, les modificacions dels paràmetres inicials del contracte, instal·lacions o recursos que consideri necessàries mentre tingui lloc l'execució del contracte.

- Realitzar tots els controls, auditories o inspeccions que cregui oportú per garantir l'objecte del contracte, tant per si mateixa com per una tercera empresa, on es podran analitzar el compliment de totes les obligacions adquirides per l'adjudicatari en aquest plec. En aquest supòsit, l'adjudicatari haurà de facilitar tota la documentació que la Cambra o els seus representants sol·licitin.
- Repercutir a l'adjudicatari qualsevol cost incorregut pel rescabament dels danys i perjudicis causats a la Cambra, als seus treballadors o a tercers com a conseqüència d'omissions, errors, metodologia inadequada o conclusions incorrectes que tingui aquest en l'execució del contracte.
- Aplicar les penalitzacions que s'hagin prevists com a conseqüència de l'incompliment dels nivells de servei.

### 22.3. Obligacions de l'adjudicatari :

- Complirà totes les clàusules especificades en els plecs d'aquesta licitació.
- Es compromet, en l'exercici de les funcions inherents al present contracte, al compliment dels principis generals d'actuació que s'adjunten com **ANNEX V**.
- En l'execució del contracte, el contractista haurà de complir les obligacions aplicables en matèria mediambiental, social o laboral a què fa referència l'article 201 de la LCSP.
- Habilitar una adreça de correu electrònic segons s'especifica a l' apartat 9 d'aquest plec.
- Anirà al seu càrrec la indemnització de tots els danys i perjudicis que es produeixin o es reclamin a la Cambra, com a conseqüència de les actuacions que requereix l'execució del contracte o de la demora en el lliurament de la obra, excepte quan aquests perjudicis hagin estat ocasionats com a conseqüència immediata i directe d'una ordre de la Cambra.
- El personal que desenvolupi directament les activitats objecte del contracte, dependrà exclusivament de l'adjudicatari, el qual tindrà tots els drets i deures inherents a la seva qualitat de treballador respecte al mateix, essent la Cambra del tot aliena a les esmentades relacions laborals.
- Substituirà les absències de personal per causa de malaltia, accident, suspensió temporal del contracte o per la cessació definitiva, de manera que la prestació del servei quedi assegurada en tot moment. S'haurà de cobrir íntegrament les vacances de tot el personal, tret que en el Plec Tècnic s'especifiqui el contrari.
- Adaptarà els horaris dels serveis a desenvolupar si, per necessitats internes de funcionament, la Cambra així ho sol·licités.
- Complirà les disposicions vigents en matèria laboral, de seguretat social i de prevenció de riscos laborals en el desenvolupament del servei.

- Adequarà el preu dels serveis en cas que la Cambra faci qualsevol modificació sobre els paràmetres inicials del contracte, instal·lacions o recursos humans, que esdevingui una minoració real del seu cost.
- Durant l'execució del contracte l'adjudicatari haurà d'implementar i complir totes les mesures que en relació amb l'erradicació del COVID19 dictin en cada moment les autoritats competents. Les mesures establertes per les autoritats sanitàries seran d'obligatori compliment per tots els treballadors que depenguin de l'adjudicatari. L'incompliment d'aquestes mesures pot implicar la rescissió del contracte excepte si es tracta de causes justificades alienes a l'empresa adjudicatària com pot ser un nou confinament o una aturada de tota activitat laboral degut al COVID-19. Aquesta situació en cap cas comportarà una penalització per a la Cambra, sense haver de fer-se càrrec de les despeses indirectes que es produeixin a l'adjudicatari.
- El Contractista haurà de contractar i mantenir en vigor al seu càrrec i com a mínim durant el període de durada del contracte, incloent el de garantia en els casos que li correspongui i les possibles pròrrogues que fossin necessàries, les següents pòlisses d'assegurança o assegurances:

A) Respecte la fase de construcció i/o muntatge, en relació a tipologies d'actuacions d'obres i/o la instal·lació/muntatge de subministraments, les assegurances adequades modalitat "tot risc construcció" i/o "tot risc muntatge" que cobreixi, per un import no inferior al del contracte (IVA exclòs), els danys que pateixin els treballs objecte del mateix durant la vigència del present contracte, al que s'afegirà un període de manteniment ampli no inferior a 12 mesos.

Sense perjudici de la responsabilitat del Contractista adjudicatari respecte de les obres i/o subministraments, s'hauran de cobrir els danys que puguin haver, quedant assegurades totes les pèrdues que poguessin produir-s'hi (Tot Risc), tan mateix, sens perjudici de altres que fossin necessàries per les característiques de les obres i/o subministraments, s'hauran d'incloure com a mínim les obertures assenyalades considerant com a mínim les sumes assegurades següents:

Danys a Bens Preexistents.....	25% del Valor Obra/Muntatge
Vaga, Motí, Commoció Civil i actes polítics-socials .....	15% del Valor Obra/Muntatge
Terrorismes .....	15% del Valor Obra/Muntatge
Despeses de desenrunament .....	15% del Valor Obra/Muntatge
Despeses d'extinció .....	15% del Valor Obra/Muntatge
Despeses de salvament .....	15% del Valor Obra/Muntatge

Honoraris Professionals ..... 5% del Valor  
Obra/Muntatge

Clàusula de marge ..... 15% del Valor  
Obra/Muntatge

Es considerarà com Assegurats, el Contractista adjudicatari, els subcontractistes i agents de qualsevol nivell, així com les persones que intervinguin i/o tinguin relació amb l'obra i/o subministrament, com p.ex. arquitectes i/o consultors i/o proveïdors i/o despatxos de disseny de qualsevol nivell així com els seus empleats.

S'haurà d'incloure com a Assegurats addicionals i beneficiaris a la Cambra de Comerç de Barcelona en qualitat de Promotor. Igualment s'inclourà a les entitats finançadores, en el seu cas, ostentant aquestes, la condició de beneficiaris per la pòlissa.

B) Assegurança de Responsabilitat Civil general i/o professional de caràcter primari, adequada a l'objecte i dimensions dels treballs a executar, que garanteixi les responsabilitats que es poden derivar pels danys materials, personals i els perjudicis produïts a tercers a conseqüència del desenvolupament i/o execució dels treballs que s'integren en aquest contracte, ja siguin imputables a la Cambra o als seus possibles contractistes adjudicataris, en relació amb l'objecte de la present licitació, amb un límit mínim de responsabilitat de **2.500.000 €** per sinistre i en agregat o per anualitat d'assegurança, incloent, com a mínim, les següents garanties:

- (i) Responsabilitat Civil General.
- (ii) Responsabilitat Civil Patronal, amb un sublímit mínim per víctima no inferior a 300.000,00 €.
- (iii) Responsabilitat Civil Creuada.
- (iv) Responsabilitat Civil Professional.
- (v) Responsabilitat Civil solidària i/o subsidiària de qualsevol altre/s Contractista/s diferent/s al Contractista/s adjudicatari/s, en relació amb l'objecte de la present licitació.

Aquesta pòlissa haurà d'incloure les següents provisions:

1) La Cambra, el seu personal, el Contractista adjudicatari i els seus subcontractistes, que intervinguin en l'execució dels treballs objecte d'aquest contracte, hauran de ser inclosos com a assegurats addicionals a la mateixa sense perdre la seva condició de tercers.

2) Actuarà com a primària i en primera instància davant de qualsevol altre existent relativa a aquest contracte d'adjudicació que pogués tenir contractada qualsevol intervinent.

3) S'haurà de subscriure abans de l'inici dels treballs adjudicats al Contractista adjudicatari. Aquesta pòlissa haurà d'incloure la corresponent clàusula d'exoneració de responsabilitat en benefici de la Cambra i de l'expressa renúncia als drets de subrogació i repetició vers a la Cambra, i/o el persona al seu servei per part de les companyies asseguradores i dels assegurats, i no podrà ser rescindida per cap circumstància, excepte pel possible impagament de la seva prima, en el qual cas, aquest plec preveu una disposició al respecte, sense el

consentiment i consentiment exprés i escrit prèviament formulat per part de La Cambra.

4) Els límits mínims de responsabilitat requerits hauran de romandre completament disponibles durant la vigència d'aquest contracte, havent de procedir per part del Contractista adjudicatari a la seva reposició immediata conforme es vagin esgotant.

5) El Contractista, s'obliga a proporcionar una còpia a la Cambra de la esmentada/es pòlissa i/o pòlisses, així com del/s justificant/s de pagament de la/les mateixa/es.

#### 22.4. Drets de l'adjudicatari:

- Rebre de la Cambra els imports que resultin dels serveis meritats, en els terminis, condicions i preus establerts en la documentació de la licitació, contracte resultant, i si escau, les posteriors revisions que puguin tenir lloc.
- Realitzar una revisió de preus de servei en cas que la Cambra d'acord amb l'apartat 22.2 o 23 faci qualsevol ampliació o modificació dels paràmetres inicials del contracte, instal·lacions, o recursos que esdevingués un increment del cost del servei.

### 23. Modificació del contracte

23.1. La modificació del contracte únicament podrà realitzar-se durant la seva vigència i quan concorri algun supòsit de modificació dels previstos en **l'apartat P del quadre de característiques**, si així s'ha indicat.

23.2. Quan es vulgui modificar el contracte, l'òrgan de contractació ha de justificar degudament en l'expedient de contractació la concurrència d'alguna de les causes que habiliten de fer tal modificació, i tot seguit ho ha de notificar al contractista, especificant les característiques tècniques de la modificació i el seu impacte econòmic sobre el preu d'adjudicació del contracte. El contractista, si s'escau pot formular les al·legacions que consideri oportunes.

### 24. Condicions especials d'execució del contracte

24.1. S'estableixen com a condicions especial d'execució del contracte les previstes **a l'apartat Q del quadre de característiques**.

24.2. Amb efectes de comprovació, el contractista haurà de remetre a l'òrgan de contractació, quan aquest ho sol·liciti, una declaració on constin les dades que permetin comprovar aquests complimentes.

24.3. L'incompliment de les condicions especials d'execució podrà constituir una causa específica de resolució del contracte.

24.4. Les condicions especials d'execució del contracte també s'exigeixen a tots els subcontractistes que, en el seu cas, participin de l'execució del contracte.

## **25. Resolució del contracte**

Sense perjudici del termini de vigència del contracte establert en aquest plec, el contracte podrà ser resolt anticipadament per qualsevol de les causes següents:

- La mort o incapacitat sobtevinguda del contractista individual o l'extinció de la personalitat jurídica de la societat contractista, sense perjudici del que preveu l'article 98 relatiu a la successió del contractista.
- La declaració de concurs o la declaració d'insolvència en qualsevol altre procediment.
- Per mutu acord, prèvia liquidació per les parts de les obligacions pendents en el moment de la resolució.
- La demora en l'inici del servei per part de l'adjudicatari i en el compliment dels terminis per part del contractista.
- L'incompliment de l'obligació principal del contracte, així com l'incompliment de les obligacions essencials qualificades com a tals a aquest plec.
- L'impossibilitat d'executar la prestació en els termes inicialment pactats, quan no sigui possible modificar el contracte.
- La falta de pagament, durant l'execució del contracte, dels salaris per part del contractista als treballadors que participin a la seva execució, o l'incompliment de les condicions establertes als Convenis Col·lectius en vigor per aquests treballadors també durant l'execució del contracte.
- Per l'incompliment greu per qualsevol de les parts de les seves obligacions contractuals. En aquest supòsit, la possible exigibilitat d'indemnització per la part perjudicada per l'incompliment es determinarà, si s'escau.
- L'incompliment o compliment defectuós de les obligacions i/o condicions d'execució del contracte establertes en aquest Plec.
- La manifesta incapacitat tècnica o negligència, provada, en relació amb el desenvolupament de les tasques objecte del present contracte, la negativa o resistència manifesta de l'adjudicatària a ajustar-se a les indicacions efectuades per la Cambra per tal d'ajustar el contracte a les seves necessitats, l'omissió d'informació i qualsevol actitud o negligència que pugui afectar el desenvolupament del contracte.

## ANNEX I

### DECLARACIÓ RESPONSABLE COMPLEMENTÀRIA (SOBRE 1)

Qui sotasigna .....amb DNI/NIE núm. .... en nom propi /en qualitat de representant legal de la persona física/jurídica ..... amb NIF ....., adreça..... telèfon.....i correu electrònic..... i als efectes de participar en la licitació per a la **CONTRACTACIÓ D'OBRES I EQUIPAMENT AUDIOVISUAL DEL PROJECTE PER A LA REFORMA DE LA PLANTA 5 DE L'EDIFICI DIAGONAL, SITUAT A L'AVINGUDA DIAGONAL 452, PROPIETAT DE LA CAMBRA OFICIAL DE COMERÇ, INDÚSTRIA, SERVEIS I NAVEGACIÓ DE BARCELONA, expedient número 278/2023,**

#### DECLARA SOTA LA SEVA RESPONSABILITAT

- Que ni ..... (en endavant el sol·licitant) ni els seus administradors i/o representants es troben inclosos en cap de les circumstàncies previstes en l'article 71 de la Llei 9/2017 de 8 de novembre de Contractes del Sector Públic.
- Que el sol·licitant compleix els requisits de capacitat, solvència tècnica, professional, econòmica i financera exigida al plec de la licitació.
- Que el sol·licitant es compromet a participar en el compliment de tots els crèdits durant la fase d'obra de compliment de les certificacions LEED i, en el seu cas, WELL.
- Que el sol·licitant es troba al corrent d'obligacions tributàries amb l'Estat.
- Que el sol·licitant es troba al corrent d'obligacions amb la Seguretat Social.
- Que el sol·licitant es troba al corrent d'obligacions tributàries amb la Generalitat de Catalunya.
- Que el sol·licitant està donat d'alta a l'Impost sobre Activitats Econòmiques i al corrent del seu pagament, quan s'exerceixin activitats subjectes a aquest impost.
- Que NO existeix cap relació de vinculació ni de conflicte d'interès entre ..... (l'empresa/la persona) i els membres del Ple o de la direcció de la Cambra.

Que Si existeix la següent vinculació entre ..... (l'empresa/la persona) i els membres del Ple o de la direcció de la Cambra: .....

- Que el sol·licitant Sí / No està inscrit en el Registre Electrònic d'Empreses Licitadores de la Generalitat de Catalunya (**RELI**) i/o en el **Registro Oficial de Licitadores y Empresas Clasificadas del Estado (ROLECE)**, i, en cas afirmatiu, que tota la documentació que figura en el RELI i/o en el ROLECE manté la seva vigència i no ha estat modificada.

- Que el sol·licitant Sí / No té relacions legals amb paradisos fiscals i, en cas afirmatiu, presenta la següent documentació descriptiva dels moviments financers i tota la informació relativa a aquestes actuacions.
- Que el sol·licitant dona compliment a les previsions de la normativa en matèria de prevenció de riscos laborals, d'igualtat efectiva de dones i homes i LISMI.
- Que les dades personals corresponents a empleats, que figuren en la documentació que aporta, han estat obtingudes en compliment del RGPD i que els interessats han autoritzat la cessió a la Cambra amb l'única i exclusiva finalitat de participar en aquest procediment de contractació.
- De conformitat amb l'article 202 de la LCSP, com a condicions especial d'execució del contracte declara:
  - Garantir la afiliació i l'alta en la Seguretat Social de les persones treballadores destinades a l'execució del contracte.
  - Garantir el pagament en temps i forma dels salaris del personal adscrit al contracte
  - Garantir que el salari de les persones adscrites a l'execució del contracte siguin iguals per a dones i homes en aquelles categories/grups professionals equivalents.
- Que en cas de resultar adjudicatari constituirà la garantia mitjançant la fórmula de retenció en el preu. En cas que no, especificar mitjançant quina de les altres fórmules previstes a la clàusula 14.3 del plec de clàusules administratives constituirà la garantia.
- Es designa com a persona /es autoritzada/es per a rebre l'avís de les notificacions, comunicacions i requeriments per mitjans electrònics a ..... (persona/es autoritzada/es, DNI, correu electrònic professional, mòbil professional).

I als efectes oportuns, se signa la present declaració, a ..... de ..... de 2023

Signatura:



## ANNEX II

### DECLARACIÓ VISITA EDIFICI (SOBRE 1)

Qui sotasigna .....amb DNI/NIE núm. .... en nom propi /en qualitat de representant legal de la persona física/jurídica ..... amb NIF ....., adreça..... telèfon.....i correu electrònic..... i als efectes de participar en la licitació per a la **CONTRACTACIÓ D'OBRES I EQUIPAMENT AUDIOVISUAL DEL PROJECTE PER A LA REFORMA DE LA PLANTA 5 DE L'EDIFICI DIAGONAL, SITUAT A L'AVINGUDA DIAGONAL 452, PROPIETAT DE LA CAMBRA OFICIAL DE COMERÇ, INDÚSTRIA, SERVEIS I NAVEGACIÓ DE BARCELONA, expedient número 278/2023,**

#### DECLARA:

- Que he visitat l'edifici i per tant conec les seves característiques i les dels espais a reformar.
- Que conec les característiques de l'obra, subministrament i instal·lació de l'equipament audiovisual detallades al Plec de Prescripcions Tècniques:
  - o Recursos humans i de l'equip tècnic necessaris i dedicacions.
  - o Característiques particulars de les obres i horaris.
  - o Característiques de l'equipament audiovisual a subministrar i instal·lar.
  - o Documentació a presentar en cas de ser adjudicatari del contracte, prèvia a la signatura del contracte i prèvia a l'inici de les obres.
- Que em comprometo a l'adscripció dels mitjans personals i materials suficients per a la correcta execució del contracte en el termini indicat.

I als efectes oportuns, se signa la present declaració, a ..... de ..... de 2023

Signatura

Per visitar les instal·lacions de la Cambra, previ a la presentació de l'oferta, cada ofertant s'haurà de posar en contacte en el telèfon 934 169 300 extensió 5565, Sr. Julián Llorente, o bé al correu electrònic: [jllorente@cambrabcn.cat](mailto:jllorente@cambrabcn.cat)

### ANNEX III

#### **CRITERIS D'ADJUDICACIÓ, L'AVALUACIÓ DELS QUALS DEPÈN D'UN JUDICI DE VALOR. EXP.278/2023 (SOBRE NÚMERO 2): (fins a 35 punts)**

Els sistema emprat per a la l'avaluació dels criteris d'adjudicació els quals depèn d'un judici de valor (amb una puntuació màxima de 35 punts) seran els següents:

1. Estructura organitzativa de l'empresa i recursos humans destinats al contracte (màxim 5 punts)

L'extensió d'aquest apartat serà de màxim 5 fulls a dos cares, tipus lletra Arial 10 (ni la portada ni l'índex compten).

Es valorarà tenint en compte:

- Estructura organitzativa de l'empresa (1 full a dos cares):
  - o S'ha de definir quina és la estructura organitzativa de l'empresa aportant un organigrama general.
  - o S'ha de descriure on està situada la seu central, si te delegacions i a on estan situades les mateixes.
  - o S'ha de definir quina/quines és/són l'/les activitat/s de l'empresa.
  
- Capacitat de resposta de l'empresa (1 full a dos cares):
  - o S'haurà de descriure quina capacitat te l'empresa davant de possibles imprevistos, ja sigui amb recursos interns com amb els acords d'aliances amb empreses subcontractistes.
  
- Organigrama per a la realització de les obres (3 fulls a dos cares):
  - o S'ha de presentar l'organigrama que es proposa per a la realització de les obres, tant la definida a l'apartat de Recursos Humans i Tècnics de l'Adjudicatari com qualsevol altre col·laboració/departament que pugui incorporar-se al contracte (1 full a una cara).
  - o S'han de definir les funcions de cada integrant de l'equip tècnic proposat a l'organigrama (1 full a dos cares).
  - o S'han de presentar els currículums vitae dels Recursos Humans descrits a l'apartat 5 del plec tècnic: Responsable Tècnic d'Arquitectura, Responsable Tècnic d'Enginyeria i Encarregat (3 fulls a 1 cara).

Obtindran una valoració màxima de **5 punts**, les ofertes que presentin una estructura organitzativa i uns recursos humans que es considerin suficients per a garantir una bona execució dels treballs.

2. **Pla de Treball (màxim 25 punts)**

L'extensió d'aquest apartat serà de màxim 15 fulls a dos cares, tipus lletra Arial 10.

Es valorarà tenint en compte:

- Representació gràfica en diagrama de barres (comptabilitzarà com 1 full):

Serà suficientment complert com per visualitzar i entendre tot el procés constructiu i es presentarà en un format paper com perquè es pugui llegir perfectament (A0/A1).

  - Estarà dividit verticalment en dies i horitzontalment en capítols i subcapítols o activitats. No s'admetrà que la temporalització grafiada del capítol sigui la totalitat del termini d'execució del contracte excepte necessitat tècnica.
  - Hauran d'estar recollides totes les tasques a realitzar i les fites necessàries de les activitats més importants.
  - Hauran d'estar identificades, per a cada activitat, la data d'inici, la data de finalització, la durada total i els recursos de persones destinades.
  - S'haurà d'identificar clarament quin és el camí crític.
  - A la part inferior del quadre, i detallat mensualment, es representarà el percentatge de l'import de la certificació prevista obtingut de la programació prevista pel licitador.
  - La planificació presentada serà la base del treball. Qualsevol canvi en la planificació serà consensuada per la propietat i la Direcció Facultativa.
  - S'haurà d'incloure dintre de la planificació el període de treballs previs i preparació, inclòs dintre del termini total de les obres.
  
- Memòria del Pla de Treball (9 fulls a dos cares):
  - Es farà una memòria amb la descripció temporal del diagrama presentat, i on s'explicarà el perquè s'ha proposat aquesta solució constructiva envers una altra.
  - S'haurà de raonar el camí crític, perquè es creu que és aquest, motius, problemàtica que pot ocasionar i afectacions.
  - S'hauran d'identificar i descriure quines són les circumstàncies específiques de l'obra que poden afectar a la normal activitat de l'edifici en funcionament.
  - S'hauran de proposar possibles mesures correctores o de millora al projecte.

- Quadres de rendiments (5 fulls a dos cares):
  - o S'hauran de presentar les taules de rendiments, suficientment complerts, amb l'assignació i la distribució d'equips (maquinària i personal no tècnic) per capítols/activitats.
  - o S'haurà d'adjuntar una memòria explicativa de les taules de rendiments presentades.

Obtindran una puntuació màxima de **25 punts**, les ofertes que presentin un Diagrama de barres, una Memòria del Pla de Treball i uns Quadres de Rendiments que es considerin correctes per a garantir una bona execució dels treballs.

### 3. Pla de Projecte de l'equipament audiovisual (màxim 5 punts)

L'extensió d'aquest apartat serà de màxim 15 fulls a dos cares, tipus lletra Arial 10 (ni la portada ni l'índex compten).

Es valorarà tenint en compte:

- Pla del Projecte:
  - o En aquest apartat es valorarà especialment el detall del pla de projecte, tenint en compte la descripció de les fases i tasques a realitzar, així com la planificació temporal de les mateixes en el marc global de l'organització de l'esmentat projecte, incloent els controls de qualitat que s'executaran per garantir el lliurament final.
  - o Es prestarà especial atenció a la coordinació d'accions i execucions de tasques que permetin el lliurament de la instal·lació sencera en un marc temporal raonable i realitzable.
  - o També es valorarà que les accions a realitzar no impactin en l'activitat habitual de la Cambra així com l'organització de l'equip de projecte assignat a la Cambra.

Obtindran una puntuació màxima de **5 punts**, les ofertes que presentin un Pla del Projecte que es consideri correcte per a garantir una bona execució dels treballs d'audiovisuais.

**Nota: En cas que es superi el nombre màxim de fulls fixat a cada apartat només es puntuarà la informació inclosa fins el full màxim establert a cadascun.**

La puntuació mínima de la proposta tècnica exigida per optar a la contractació és de **24,5 punts**. Les ofertes que no arribin a aquesta puntuació quedaran automàticament excloses.

## ANNEX IV

### CRITERIS AUTOMÀTICS (SOBRE N°3)

El senyor/La senyora.....amb DNI número.....en representació de l'empresa....., conforme a les estipulacions del plec que regeix la contractació dels treballs a l'edifici de la Cambra Oficial de Comerç, Indústria, Serveis i Navegació de Barcelona i als efectes de participar en el procés per a la **CONTRACTACIÓ D'OBRES I EQUIPAMENT AUDIOVISUAL DEL PROJECTE PER A LA REFORMA DE LA PLANTA 5 DE L'EDIFICI DIAGONAL, SITUAT A L'AVINGUDA DIAGONAL 452, PROPIETAT DE LA CAMBRA OFICIAL DE COMERÇ, INDÚSTRIA, SERVEIS I NAVEGACIÓ DE BARCELONA, expedient número 278/2023**, es compromet a executar els treballs descrits al present plec de condicions, amb estricta subjecció als requisits i a les condicions estipulades en la documentació, d'acord amb la següent oferta:

#### PROPOSTA ECONÒMICA

Rebaixa percentual que se efectua sobre els diferents imports màxims unitaris que haurà de ser única per totes les actuacions objecte d'aquesta licitació.: \_\_\_\_\_

(indicar percentatge en número i lletra)

I als efectes oportuns, se signa la present declaració, a ..... de ..... de 2023

Signatura:

## ANNEX V

### PRINCIPIS D'ACTUACIÓ COL.LABORADORS/ES I PROVEIDORS/ES DE LA CAMBRA DE COMERÇ DE BARCELONA

La Cambra Oficial de Comerç, Indústria, Serveis i Navegació de Barcelona (d'ara endavant la Cambra) compromesa amb el compliment de la legalitat disposa d'un Codi de Bones Pràctiques aprovat pel Ple de la Cambra, el qual es troba accessible al portal de transparència del web corporatiu de la Cambra, dirigit a garantir el comportament íntegre, professional i amb vocació de servei de tots els seus col·laboradors/es i proveïdors/es en el desenvolupament de la seva activitat i en les seves relacions i interaccions amb l'entorn en general.

La Cambra és conscient de la importància que els seus col·laboradors/es i proveïdors/es estiguin compromesos/ses amb els mateixos principis que es recullen en el referit Codi, per la qual cosa es comprometen a complir els següents principis assumint i/o declarant:

1. Actuarà amb integritat, responsabilitat, diligència i seguirà correctes pautes de conducta al mercat. No ha de realitzar actes fraudulents i ha d'abstenir-se de realitzar cap acte que destorbi o impedeixi la disciplina i els usos comercials o redundi amb dany o perjudici dels interessos que li han estat confiats.

S'abstindrà de tota corrupció, extorsió o apropiació indeguda, i no oferirà qualsevol recompensa directa o indirecta als empleats/des de la Cambra.

2. Complirà amb les normes i la legislació en el desenvolupament de la seva activitat professional, defensa de la competència i en concret, essent coneixedor/a del Codi de Bones Pràctiques de la Cambra, complirà amb totes les seves disposicions.

3. Estar al corrent de les seves obligacions tributàries amb l'Estat i amb la Generalitat de Catalunya i de les seves obligacions amb la Seguretat Social. En aquest sentit es compromet a exhibir a petició de la Cambra, sempre que aquesta li requereixi, i almenys una vegada a l'any, justificació documental en la que faci constar que es troba al corrent d'aquestes obligacions.

4. Donar compliment a les previsions de la normativa en matèria de prevenció de riscos laborals, d'igualtat efectiva de dones i homes i de la LISMI.

5. Que NO té relacions legals amb paradisos fiscals i, en cas afirmatiu, presentarà la documentació descriptiva dels moviments financers i tota la informació relativa a aquestes actuacions.

6. Que NO existeix cap relació de vinculació ni de conflicte d'interès entre aquest/a i els membres del Ple o de la direcció de la Cambra. En cas afirmatiu ho comunicarà per escrit a la corporació.

7. Que no es troba inclòs/a en cap de les circumstàncies previstes en l'article 71 de la Llei 9/2017 de 8 de novembre de Contractes del Sector Públic.

8. Farà ús de la informació que li pugui facilitar la Cambra en la més estricta confidencialitat i de conformitat amb la normativa vigent en matèria de protecció de dades personals quan li sigui aplicable.

Qualsevol informació facilitada per la Cambra haurà de considerar-se com informació confidencial, quedant totalment prohibida la seva divulgació a tercers llevat consentiment dels interessats.

9. Prestarà la deguda atenció als interessos de la Cambra i dels seus clients, als quals hagi d'atendre, com a conseqüència de l'activitat contractada i els facilitarà la informació que necessitin de forma clara, precisa i no enganyosa. Guardarà el degut secret professional vers la Cambra i els seus clients inclús després de que hagi deixat de prestar-li els seus serveis i tindrà cura de que també el guardin els seus empleats/des i col·laboradors/res.

## **ANNEX VI.**

### **DOCUMENTACIÓ PEL COMPLIMENT DE LA CERTIFICACIÓ LEED EXP.278/2023**

<b>ANNEX VI.1</b>	<b>2</b>
PLA DE CONTROL DE L'EROSIÓ I LA SEDIMENTACIÓ	
<b>ANNEX VI.2</b>	<b>12</b>
REGISTRE D'INSPECCIÓ DE LA PREVENCIÓ DE L'ACTIVITAT CONSTRUCTIVA	
<b>ANNEX VI.3</b>	<b>18</b>
PLA DE GESTIÓ DE LA QUALITAT DE L'AIRE INTERIOR	
<b>ANNEX VI.4</b>	<b>31</b>
REGISTRE D'INSPECCIÓ PER LA GESTIÓ DE LA QUALITAT DE L'AIRE INTERIOR	



**ANNEX VI.1**

**PLA DE CONTROL DE L'EROSIÓ I LA SEDIMENTACIÓ**



**LEED DIAGONAL 452  
LLOCS SOSTENIBLES**



SSpr1\_Prevençió de la contaminació de l'activitat constructiva

## 1. DESCRIPCIÓ DE LA UBICACIÓ I L'ACTIVITAT

L'edifici està ubicat al Diagonal, 452, de la ciutat de Barcelona.

L'objecte del projecte és la renovació parcial d'edifici d'oficines.

Aquest document descriu les estratègies per preservar les condicions exteriors en relació amb els aspectes de l'erosió i la sedimentació durant les activitats de construcció.

Un pla de bon desenvolupament considera l'erosió actual dins del lloc de construcció i el control dels sediments. El pla hauria preparar-se abans de començar la fase de construcció, en la fase de planificació.

Per desenvolupar un pla de control d'erosió i sedimentació, cal tenir la informació següent:

- Extensió i tipus de vegetació existent dins el lloc de construcció.
- Condicions hidrològiques, episodis de pluja durant les tempestes i intensitat mitjana.
- Topografia, inclinació i longitud dels pendents, model de drenatge existent i contribucions fora de premisses.
- Capacitat del canal per transportar aigua i estructures aigües avall.

El mapa següent mostra els punts on s'aplica el mètode per combatre l'erosió i sedimentació, identificant:

- Localitzacions de materials, deixalles, àrees de magatzem d'equips.

## 2. CONTROL PER REDUIR CONTAMINANTS

Aquesta secció inclou una descripció de les mesures de control de la contaminació (BMP) que es desplegaran com a part de les activitats de condicionament en el control dels contaminants de les aigües de rebuig. Per a cada activitat identificada al projecte, el Pla ESC descriu clarament les mesures de control apropiades, la seqüència general durant el procés de condicionament on es desplegaran les mesures.

Recordeu que es tracta d'una alteració sobre l'edifici existent, per la qual cosa moltes de les propostes habituals d'aquests plans no són aplicables aquí. Per exemple, l'estabilització dels pendents (sí per a emmagatzematge), variacions en l'ús de la base de sustentació.

## **2.1. MESURES DE CONTROL DE L'EROSIÓ**

### **2.1.1. PLANIFICACIÓ**

La planificació és el desenvolupament d'un pla escrit que inclou la seqüència d'activitats de condicionament i implementació de BMP, com ara el control de l'erosió i els sediments, i alhora té en compte el clima local (vent, pluges, etc.)

L'objectiu és reduir la quantitat i la durada de materials exposats a l'erosió del vent, pluja, escorrentia i pas de vehicles, i representar les activitats de construcció i pràctiques de control en concordança amb el pla programat.

### **2.1.1. BONS HÀBITS DE TREBALL**

L'erosió, que no només és un fenomen natural, pot aparèixer a causa de mals hàbits de treball, mal ús, negligències del personal, etcètera. Amb aquesta finalitat, a continuació s'enumeren unes quantes recomanacions:

- Prevenir l'ús de materials d'arrossegament a la feina. Fer servir cortines o equipament per a aquest propòsit.
- Mantenir un estat de neteja general. No menjar a la feina, no deixar-hi cap residu.
- Fer un ús correcte d'elements i productes corrosius.
- Seguir les instruccions de fabricants i proveïdors en el maneig d'equips i elements desconeguts.
- No cobrir els desguassos.

## **2.2. MESURES DE CONTROL DE LA SEDIMENTACIÓ**

### **2.2.1. TANCA DE LLIM**

Una tanca de llim es crea mitjançant una tela de filtre que ha estat arrelada, adjunta a un pal de suport, i de vegades està suportada per un plàstic o xarxa de cable. La tanca atura els sediments carregats de l'aigua, la qual cosa promou la sedimentació darrere de la tanca.

Les tanques de llim són apropiades per al perímetre de control. Com que això és un projecte existent i no es duen a terme moviments de terres, aquestes tanques no calen, però poden estar presents en zones on estiguin ubicats els contenidors de rebuig com una mesura preventiva per evitar que les escombraries contaminin els voltants.

- Al llarg del perímetre del projecte.
- Per sota de la punta o costa baixa d'exposició i pendents erosionables.

- Al llarg dels canals i rierols.
- Al voltant de zones fetes malbé temporalment i reserves.
- Per sota d'altres zones petites definides.

## **2.3. MESURES DEL CONTROL DE LA POLS.**

### **2.3.1. CONTROL DE L'EROSIÓ DEL VENT**

L'erosió del vent o control de la pols consisteix a aplicar aigua o altres pal·liatius de la pols per prevenir i alleujar la pesadesa de la pols generada per les activitats de construcció. Cobrint petites reserves o zones, és una alternativa al que hem esmentat anteriorment.

Els BMP de control de l'erosió del vent són adequats durant les activitats de construcció següents:

- El trasllat de sediments en vies pavimentades
- Caigudes de lots des dels carregadors davanters

Entre les mesures preventives addicionals hi ha les següents:

- Programar les activitats de construcció per minimitzar les àrees d'exposició.
- Identificar i estabilitzar els punts clau d'accés anterior al començament de la construcció.
- Minimitzar l'impacte de pols anticipant-se a la direcció prevalent del vent.
- L'aigua s'hauria d'aplicar mitjançant mètodes de pressurització o canonades equipades amb un sistema d'esprai o mànegues i broquets que n'assegurin la distribució.
- Tota la distribució d'equipament haurà d'estar equipada amb un mitjà positiu d'interrupció.
- Tret que l'aigua s'apliqui mitjançant canonades, almenys una unitat mòbil haurà d'estar disponible diverses vegades per aplicar aigua o pols pal·liativa al projecte.
- Caldrà no conduir l'aigua no potable en dipòsits o canonades de drenatge que siguin utilitzats per transportar aigua potable, i no hi haurà cap connexió entre subministrament potable i no potable. Els dipòsits d'aigua no potable, canonades i altres conduccions hauran de ser marcades com a "AIGUA NO POTABLE – NO EN BEGUEU".
- Proveir cobertes per als camions que transporten materials i contribueixen a la pols.

### **2.3.2. ESCOMBRADA DELS CARRERS**

L'escombrada dels carrers inclou l'ús d'equipament autopropulsat per eliminar els sediments dels carrers i camins. L'escombrada evita que es trobin sediments a les zones del projecte, des de drenatge que entri de les tempestes fins a aigua rebuda.

L'escombrada és convenient en qualsevol lloc es trobin sediments des de la ubicació pública del projecte fins al paviment privat dels carrers i camins, generalment punts de sortida.

## **3. GESTIÓ DE LES AIGÜES DE REBUIG NO PROVINENTS DE TEMPESTA**

Aquesta secció identifica les fonts de rebuig d'aigua no provinent de tempesta, excepte pel flux de les activitats de bombers, que estan combinades amb el rebuig d'aigües de tempesta associada amb l'activitat de construcció del lloc. Aquestes fonts podrien ser:

- Aigües usades per rentar vehicles on els detergents no estan usats.
- Aigua usada per al control de la pols.
- Aigua potable incloent-hi la línia no contaminada d'aigües fecals.
- Aigua externa rutinària de rentat que no utilitza detergents.
- Aigua de neteja del paviment on no s'hagin produït vessaments de fugides tòxiques o materials perillosos (tret que les fugues s'hagin eliminat) i on els detergents no estiguin usats.
- Aires condicionats no contaminats o compressors de condensació.
- Aigua subterrània o de font no contaminada.
- Fonaments o punts de drenatge on el flux no estigui contaminat amb materials de procés com a dissolvents.
- Desguàs de les excavacions no contaminades.
- Reg del paisatge.

Les aigües de rebuig no provinents de tempesta s'haurien d'eliminar o reduir a una extensió viable.

## **4. MANTENIMENT DE LES MESURES DE CONTROL**

Aquesta secció descriu el manteniment de les mesures de control de l'erosió i sediments i altres mesures de protecció identificades al pla ESC.

Com indicació general, si els BMP existents necessiten ser modificats o si addicionalment els BMP són necessaris per qualsevol raó, cal completar la implementació abans del següent episodi de tempesta quan sigui viable. Si la implementació del següent episodi de tempesta

és inviable, la situació ha de ser documentada al Pla ESC i cal implementar BMP alternatives al més aviat possible.

Els sediments de les trampes o estanys de sediments han de ser eliminats quan la capacitat de disseny hagi estat reduïda al 50%.

#### **4.1. MESURES DE CONTROL DE L'EROSIÓ.**

##### **4.1.1. PROGRAMACIÓ**

- Verificar que les obres estan avançant d'acord amb el que estava previst. Si el progrés es desvia, cal prendre mesures correctives.
- Alterar la programació quan els canvis siguin justificats.
- Alterar la programació anterior a l'època de pluges per mostrar la informació actualitzada al desplegament i implementació dels BMP dels llocs de construcció.

#### **4.2. MESURES DE CONTROL DE LA SEDIMENTACIÓ**

##### **4.2.1. TANCA DE LLIM**

- Inspeccionar els BMP anteriors per pronosticar la pluja, diàriament durant els episodis de pluja extensa, després dels episodis de pluja, setmanalment durant les temporades de pluja, i cada dues setmanes durant les temporades de no pluja.
- Reparar tanques de llim danyades.
- Reparar o reemplaçar vessaments, esquinçaments, enfonsaments o envelliment de la tela. La vida útil de la tela de la tanca de llim és generalment de 5 a 8 mesos.
- Les tanques de llim que estiguin danyades i es converteixin en inservibles per al seu propòsit haurien de ser tretes del lloc de treball, rebutjades, i reemplaçades amb noves tanques de llim.
- Els sediments que s'acumulen als BMP s'han d'eliminar periòdicament per mantenir l'efectivitat dels BMP. Cal eliminar els sediments eliminats quan la seva acumulació assoleixi un terç en alçada de la barrera.

#### **4.3. MESURES DE CONTROL DE LA POLS**

##### **4.3.1. MESURES DE CONTROL DEL VENT**

- Inspeccionar i verificar que els BMP de l'activitat base són en un lloc anterior al començament de les activitats associades. Mentre les activitats associades amb els BMP estan en marxa, inspeccioneu setmanalment durant els períodes de pluja i intervals de cada dues setmanes en les temporades de no pluja per verificar la continuïtat d'implementació de les BMP.
- Comprovar les àrees protegides per assegurar-ne el recobriment.

- La majoria de mesures de control de la pols requereixen una atenció freqüent, normalment diària, o fins i tot de múltiples vegades al dia.

#### 4.3.2. ESCOMBRADA DELS CARRERS

- Inspeccionar els BMP anteriors per pronosticar la pluja, diàriament durant episodis de pluja extensos, després d'episodis de pluja, setmanalment durant el període de pluges, i dos intervals setmanals durant els períodes de no pluja.
- Quan estiguin activament en ús, els punts de sortida i entrada han de ser inspeccionats diàriament.
- Quan s'observen sediments arrossegats o vessats fora dels límits de construcció, cal eliminar-los com a mínim un cop al dia. En alguns sectors la freqüència d'eliminació ha de ser més elevada, fins i tot contínua.
- Aneu amb compte de no escombrar substàncies desconegudes o qualsevol objecte que pugui ser potencialment perillós.
- Ajusteu les escombres freqüentment; maximitzeu l'eficiència de les operacions d'escombrada.
- Després que l'escombrada s'hagi acabat; llenceu adequadament les restes de l'escombrada en un abocador autoritzat.

### 5. EXEMPLES

#### 5.1. RENTAT DE CAMIÓ



#### 5.2. PUNT DE NETEJA / RESIDUS PERILLOsos

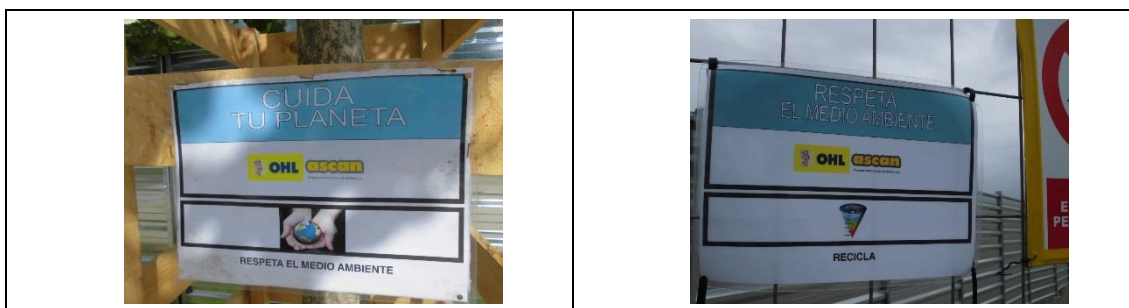




### 5.3. EMMAGATZEMATGE DE DEIXALLES INERTES



### 5.4. PRÀCTIQUES MEDIAMBIENTALS DE BON ÚS



### 5.5. AIGUA RESIDUAL GEOTÈXIL



### 5.6. PROTECCIÓ DE GENERADOR



### 5.7. NETEJA GENERAL

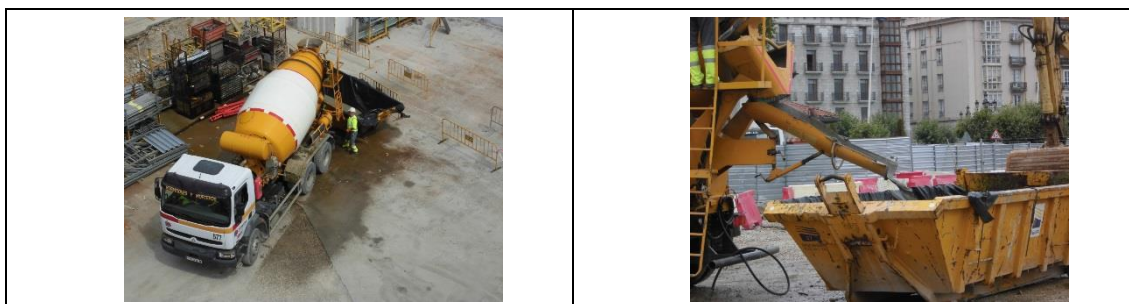




**5.8. RENTATS PER EVITAR POLS**



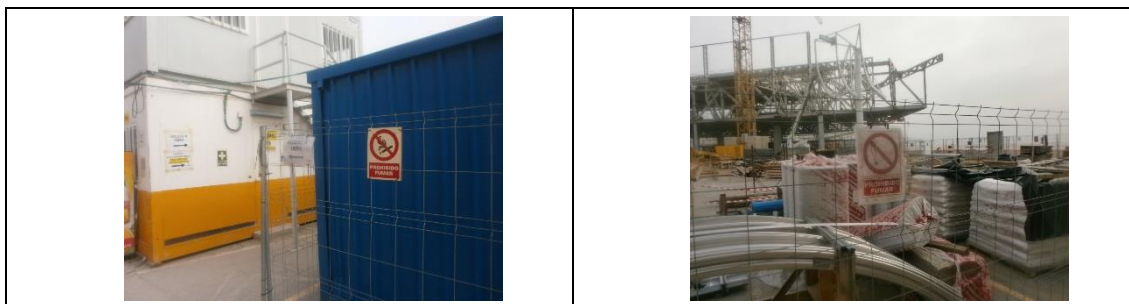
**5.9. RENTAT DEL CONDUCTE DE CEMENTS**



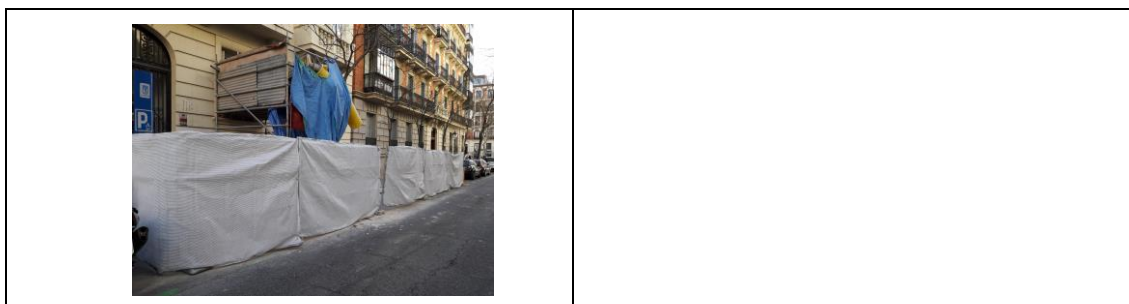
**5.10. RECOL·LECCIÓ**



**5.11. NO FUMAR / NO INCENDI**



### 5.12. PERÍMETRE DE PROTECCIÓ



### 5.13. ACCÉS A OBRA



**ANNEX VI.2**

**REGISTRE D'INSPECCIÓ DE LA PREVENCIÓ DE L'ACTIVITAT CONSTRUCTIVA**



**LEED DIAGONAL 452  
LLOCS SOSTENIBLES**



SSpr1\_Prevenió de la contaminació de l'activitat constructiva

## 1. INFORMACIÓ GENERAL

<b>NOM DEL PROJECTE</b>	
<b>ID DEL PROJECTE LEED</b>	
<b>INSPECCIONAT PER</b>	
<b>INSPECTOR QUALIFICAT</b>	
<b>ETAPA DE LA CONSTRUCCIÓ</b>	
<b>DATA DE LA INSPECCIÓ</b>	

<b>TIPUS D'INSPECCIÓ</b>			
<b>NORMAL:</b>	<b>PRÈVIA:</b>	<b>DURANT:</b>	<b>POSTERIOR:</b>

<b>INFORMACIÓ DEL TEMPS</b>	
<b>CONDICIONS DEL TEMPS PRÈVIES A LA DARRERA INSPECCIÓ</b>	
<b>TEMPS DURANT LA INSPECCIÓ</b>	

<b>COMENTARIS GENERALS</b>

## 2. EVIDÈNCIES

FOTO / DIBUIX / PINTURA / NOTA	Nº	1
<b>OBSERVACIÓ:</b>		
<b>ACCIÓ REQUERIDA:</b>		

INFORMAT (S/N)

ACCEPTAT (S/N)

REVISSAT (S/N)

FOTO / DIBUIX / PINTURA / NOTA

Nº

2

**OBSERVACIÓ:**

**ACCIÓ REQUERIDA:**

**INFORMAT (S/N)**

**ACCEPTAT (S/N)**

**REVISSAT (S/N)**

**FOTO / DIBUIX / PINTURA / NOTA**

**Nº**

**3**

**OBSERVACIÓ:**

**ACCIÓ REQUERIDA:**

**INFORMAT (S/N)**

**ACCEPTAT (S/N)**

**REVISSAT (S/N)**

### **3. RECOMANACIONS**

Les següents recomanacions es defineixen d'acord la visita d'inspecció realitzada:

- 
- 
- 
- 
- 

**Signat per:**

Nom:

Data:



**ANNEX VI.3**

**PLA DE GESTIÓ DE LA QUALITAT DE L'AIRE INTERIOR**



**LEED DIAGONAL 452  
QUALITAT DE L'AIRE INTERIOR**



IEQCR3.\_Gestió de la qualitat de l'aire interior

## **1. RESUM**

La intenció d'aquest pla és:

- Minimitzar l'exposició dels treballadors de condicionament a la contaminació de l'aire.
- Prevenir que els contaminants de l'aire s'acumulin als sistemes d'edificació i materials d'edificació.
- Prevenir que els contaminants de l'aire causats a les obres de construcció migrin a espais ocupats.

Per al propòsit d'aquest Pla, els contaminants de l'aire es defineixen com a:

- Partícules
- Compostos orgànics volàtils
- Formaldehids
- Emissions de la combustió
- Bacteris transportats i microorganismes
- Compostos inorgànics, com l'ozó (dels motors elèctrics), gasos metàl·lics (del foc lent i la soldadura), amoníac i clors (dels productes de neteja).

El Pla recull totes les mesures recomanades al capítol 3 de "Control Measures of Sheet Metal and Air Conditioning National Contractors Association (SMACNA) IAQ Guidelines for Occupied Buildings under Construction", 1995.

## **2. DOCUMENTACIÓ DE LES CONDICIONS DE DISSENY: RESULTATS**

### **2.1. PERSONAL I RESPONSABILITATS**

El personal següent tindrà responsabilitat primària per executar i monitoritzar el Pla de gestió del condicionament de l'IAQ. Les responsabilitats es defineixen com s'indica a continuació:

#### Gerent de construcció

- Responsabilitat total per a l'execució del pla
- Resolució de disputes relacionades amb el Pla d'execució i coordinació.
- Designar el representant IAQ

#### Representant IAQ

- Informar tot el personal de construcció dels objectius i procediments del Pla de gestió de condicionament de l'IAQ. Proveir oportunitats per a debat i *feedback* per assegurar que tot el personal de construcció entén l'intent i el detall dels procediments del Pla.
- Regularment, supervisar els llocs de treball per assegurar el compliment del pla.

- Mesures de discussions futures per dur a terme el Pla a les reunions de coordinació del projecte i/o reunions organitzades per complir la gestió del condicionament de l'IAQ. Mantenir els minuts, en aquestes reunions, per a l'enregistrament del titular de la documentació del Pla.
- Garantir que totes les parts implicades entenen clarament els criteris d'alarma i accions correctives deguts a fallades de compliment amb el Pla.
- Notificar a l'arquitecte els procediments i les mesures requerides per implementar el Pla que no hagin estat adherides.
- Generar o compilar tota la documentació del Pla.

#### Contractistes principals

- Dur a terme els requeriments del Pla sota la direcció del representant IAQ.
- Discutir les mesures del Pla que cal dur a terme a totes les reunions amb el Gerent de construcció i amb qualsevol altre treball de subcontractista afectat pel Pla.
- Treball de seqüència i mètodes de treball d'ús que componen els requisits del Pla.
- Assumir la responsabilitat financera del resultat dels costos de baix compliment amb el pla.

## **2.2.DOCUMENTACIÓ DEL PLA**

- Les còpies primàries de la documentació seran emplenades al lloc del projecte, amb una còpia emmagatzemada a l'oficina del gerent de construcció. En el moment de l'ocupació de l'edifici (o més aviat, si cal), es proporcionarà al propietari el paquet de documentació següent: El Pla de gestió de condicionament de l'IAQ aprovat.
- Actes de totes les reunions en què s'han discutit els problemes de la construcció IAQ.
- Informes amb deficiències mostrant les accions correctives preses i dates de les deficiències i accions deficientes.
- Còpies de les ordres de treball i el registre.
- Programació de l'equipament mecànic d'ús temporal de l'edifici.
- Programació dels canvis de filtre mostrant ubicació, temps i tipologia fins a l'acceptació de l'equip per part del propietari.
- Fitxa tècnica per a tots els mitjans de filtració usats.
- Còpies de proves de conducte i informes de neteja (si es fan).
- Es faran setmanalment fotografies de progrés del treball com a base o necessàriament durant períodes crítics: (almenys 18 fotografies de progrés) eventualment dividides entre diverses ocasions. Les fotografies mostraran implementacions de diverses mesures requerides al Pla, i seran etiquetades per indicar la mesura mostrada. Les fotografies tindran la data estampada i s'enviaran en ordre cronològic.

### **2.3. ESTÀNDARDS REFERENCIATS**

- *SMACNA IAQ Guidelines for Occupied Buildings under Construction, 1995, Sheet Metal and Air Conditioning National Contractors Association (SMACNA).*

La intenció general i algunes recomanacions detallades que es troben en aquestes pautes són la base general del Pla, encara que les pautes estan destinades pel seu ús en edificis ocupats.

- *ANSI/ASHRAE 52.2-2010; Method of Testing General Ventilation Air-Cleaning Devices for Removal Efficiency by Particle Size.*

Això defineix les proves per establir la qualificació MERV dels filtres.

- *General Specifications for the Cleaning of HVAC Systems, National Air Duct Cleaning Association, 1997, www.nadca.com (202-737-2926).*

## **3. MESURES DE CONTROL**

### **3.1. EQUIPAMENT HVAC I CONDUCTES**

L'equipament HVAC i els conductes seran protegits de la pols i altres contaminants mitjançant els procediments següents:

#### **3.1.1. SEGELLAT DE CONDUCTES I EQUIPAMENT DEL MANEIG D'AIRE**

- Les obertures dels conductes instal·lats i dels equips de tractament d'aire que no estiguin en ús actiu es segellaran amb plàstic enganxat, cartró enganxat o altres recobriments raonablement hermètics. El segellat es produirà abans o immediatament després de la instal·lació de la canalització o equip. El representant de l'IAQ farà visites periòdiques per comprovar si hi ha cobertes danyades o desplaçades. La reparació o substitució de les cobertes danyades o desplaçades es produirà immediatament després del descobriment, sota la direcció del representant de l'IAQ.
- S'evitaran els treballs que generin contaminació atmosfèrica on s'hi instal·lin conductes o equips de tractament d'aire. Si hi ha contaminants atmosfèrics visibles en un espai on s'ha d'instal·lar conductes, s'utilitzaran mesures de neteja o altres mesures per evitar la contaminació de conductes o equips.

#### **3.1.2. ÚS DE SISTEMES MECÀNICS DURANT LES OBRES DE CONSTRUCCIÓ**

L'ús de sistemes mecànics durant treball de condicionament estarà subjecte a les mesures de control i protecció següents:

- Sistemes d'escapament i subministrament d'aire de reposició: quan s'opera un sistema durant les obres, els filtres seran reemplaçats després de la finalització.
- Els sistemes d'aire centrals estaran subjectes a aquests subministraments quan siguin operats durant els treballs de condicionament:
  - o L'AHU central serà protegit amb un filtre temporal, amb una ràtio mínima de MERV8 per ASHRAE 52.2-2010.
  - o La distribució d'elements que necessiten filtre, inclosos tots els conductes d'aire de devolució, seran protegits amb filtres temporals amb una mínima ràtio de MERV 8 per ASHRAE 52.2-2010 tret que s'indiqui el contrari.
  - o Si s'utilitzen durant períodes llargs, caldrà inspeccionar periòdicament els filtres i reemplaçar-los si estan bruts.
  - o Es protegiran tots els components de distribució en devolució, entre els quals hi ha:
    - La secció de les Unitats de Resposta a Emergències (ERU) a contracorrent del ventilador central.
    - Ventilació de tornada, conductes i buits.
    - Bombes de calor de presa.
    - Conductes de transferència.
  - o Components de sistemes de distribució al costat de subministrament típicament no necessaris per a protecció, excepte:
    - Si les seccions del sistema de subministrament es contaminen, els filtres aspres seran aplicats completament per cobrir els de preses de corrent de subministrament, per prevenir la distribució de partícules als espais de l'edifici.

### **3.1.3. RECANVI DE FILTRES I TRAÇABILITAT**

- Els Filtres MERV 8 usats per a la protecció de les obres de conducció seran reemplaçats sota demanda, com determini el representant IAQ.
- Al final de la vida útil dels filtres MERV 8 usats per a la protecció de les obres de conducció, aquests seran rebutjats. S'instal·laran filtres nous als airejadors.
- Caldrà emplenar una fitxa tècnica per a cada filtre temporal i incloure-la al lliurament final.
- Caldrà gravar un pla de reemplaçament de filtres (mostrant localització, temps i tipus de filtre) i incloure'l al Pla final de documentació.

### **3.1.4. NETEJA DE CONDUCTES**

- La neteja de conductes es considerarà una mesura d'últim recurs en el cas que fallin altres mesures. Si cal la neteja de conductes:

- L'obra serà realitzada per professionals experimentats en les tasques, usant equipament especialitzat i seguint amb els requisits de "General Specifications for the Cleaning of HVAC Systems" esmentat més amunt.
- Si es troba un conducte lineal, obres de conducció, o equipament massa contaminat per ser netejat amb èxit, serà reemplaçat sense cost pel propietari.
- Si les obres de condicionament estan encara en fase de neteja, totes les esquerdes que requereixin segellament en aquest Pla seran resegellades com més aviat millor després de la neteja.
- Es crearà i emplenarà un llarg registre dels conductes nets que es duen a terme durant la construcció i s'inclourà al lliurament final.
- La part que creï la contaminació assumirà el cost de neteja, si les obres de contaminació es fan infringint el Pla i la part està informada abans de la infracció.

### **3.2. FONT DE CONTROL**

Aquest Pla està declarat en l'ús de baixes emissions interiors de productes que compleixen els límits VOC dels estàndards següents:

- Adhesives, Sealants, and Sealant Primers: California's South Coast Air Quality Management District (SCAQMD) Rule #1168 (effective July 1, 2005 and rule amendment date of January 7, 2005).
- Architectural paints, coatings, and primers applied to interior walls and ceilings: Green Seal Standard GS-11, Paints, First Edition, May 20, 1993.
- Anti-corrosive and Anti-rust paints applied to interior ferrous metal substrates: Green Seal Standard GC-03, Anti-Corrosive Paints, Second Edition, January 7, 1997.
- Clear wood finishes, floor coverings, stains, sealers, and shellacs applied to interior elements: California's South Coast Air Quality Management District (SCAQMD) Rule 1113, Architectural Coatings, rules in effect January 1, 2004.
- Carpet, carpet cushion, and carpet adhesives: Carpet and Rug Institute's (CRI) Green Label Plus program.
- Composite wood, agrifiber products, and laminating adhesives: Urea formaldehyde-free.

#### **3.2.1. OPERACIÓ DE MODIFICACIÓ D'EQUIPS**

Per reduir la contaminació d'aire durant les obres interiors:

- S'utilitzaran equips elèctrics en lloc dels que funcionin amb benzina, quan escaigui.

- S'utilitzaran ampolles de gas en lloc del combustible dièsel, quan escaigui.
- Els fums de combustió de benzina o dièsel seran apartats dels punts d'entrada de l'aire.
- L'equipament de la crema de combustible es renovarà durant períodes extensos entre usos.

### **3.2.2. CANVIS A LES PRÀCTIQUES DE TREBALL**

Tots els treballadors faran servir pràctiques de treball per reduir la generació i distribució de contaminants de l'aire interior. El representant IAQ dirigirà sessions d'orientació que afectin els treballadors i supervisors. En aquestes sessions, el representant IAQ revisarà els objectius perquè es cobreixin tots els aspectes del Pla, inclosa la protecció HVAC, font de control, i interrupció de camí, ús de productes de *NOVOC*, treball domèstic i purga d'aigua.

### **3.2.3. ESCAPAMENT TEMPORAL DEL LOCAL**

On sigui possible, els conductes operables i les finestres romandran oberts per ventilar l'edifici durant l'aplicació interior d'acabats quan les condicions meteorològiques siguin adequades. Els espais amb vidre fixat o sense finestra seran conduïts per fuites temporals del local, com es descriu a sota, o usant sistemes mecànics de l'edifici.

- Es respectarà qualsevol regulació local corresponent a la descàrrega de partícules.
- S'actuarà contra escapaments temporals del local usant ventiladors, extensions de conductes i filtres.
- Els escapaments temporals del local no descarregaran a prop de les entrades d'aire o altres obertures que tingui l'edifici.
- Quan sigui necessari controlar la pudor, es faran servir mitjans de filtració especials com permanganat potàssic o carbó vegetal activat.
- Es poden treure temporalment les corretges de persiana, o la instal·lació de finestres fixes per a la col·locació d'obres de conducció d'escapament.

### **3.2.4. COBRIR O SEGELLAR FONTS DE CONTAMINACIÓ**

Les regles següents s'apliquen als materials que emeten pudors o contaminants de l'aire:

- Els contenidors que disposin de materials mullats seran coberts quan no estiguin actius en ús.
- Els materials de rebuig seran coberts o segellats i regularment eliminats de l'edifici.
- Es cobriran materials d'absorció o amb pudor mentre es traslladin per l'edifici.
- Quan sigui possible, els materials dels contenidors seran llençats amb la tapa posada.

- S'utilitzaran dipòsits tancats per al sostre urbanitzable en comptes de recipients oberts.
- Els materials que requereixin una superfície de revestiment per controlar els contaminants o pudors seran coberts ràpidament.

### **3.3. INTERRUPCIÓ DEL CAMÍ**

S'aplicaran mesures per tancar o cobrir els camins entre espais per puguin passar els contaminants.

#### **3.3.1. CONTROL DE LA CONTAMINACIÓ A LES ENTRADES**

Es prendran mesures per evitar que entrin contaminants a espais interiors per equips o treballadors, com ara estores temporals i protecció del sòl.

#### **3.3.2. PROTECCIÓ DELS MATERIALS D'EMMAGATZEMATGE D'ABSORCIÓ**

Es prendran mesures per minimitzar l'acumulació de pols sobre les superfícies de materials i l'absorció d'altres contaminants als materials absorbents. Aquestes mesures inclouen les següents:

- Els materials seran gestionats i emmagatzemats segons les recomanacions del fabricant.
- Els materials absorbents no embolicats seran embolicats en plàstic, si escau.
- S'emmagatzemaran els materials altament absorbents com ara conductes lineals, rajoles, catifes, o aïllament dins del seu embolcall original, o cobert i segellats.
- Els materials moderadament porosos com cartró guix seran emmagatzemats en interior, embolicats o fora de la pols i materials cap per avall amb missions COV nocives.
- Els marcs de fusta seran emmagatzemats a l'interior quan sigui possible. Si s'emmagatzema a l'exterior, la fusta serà:
  - o Coberta amb una coberta impermeable
  - o Emmagatzemada fora del terra
  - o Localitzada fora d'aigua estanca
- Materials densos com ara vidre, marcs metàl·lics, conduccions i equip es cobriran i es mantindran secs.
- Si hi ha formes de condensació sobre materials freds, cal tenir cura de no exposar-los a la pols i altres partícules. Si estan exposades a contaminació, s'utilitzaran mesures de neteja ràpidament per netejar el material abans de la instal·lació.



L'emmagatzematge, el processament i l'ús d'especificacions seguirà les instruccions del proveïdor i el fabricant per evitar danys en l'emmagatzematge, especialment quan es treballi amb productes químics o tòxics.

Hauria d'incloure les recomanacions següents per tipus de material d'emmagatzematge:

Materials	Store covered	Store in safe area	Store in pallets	Stored together	Special requirements
Sand and gravel					Store in a hard base to avoid waste
Earth surface and rocks					Store in a hard base to avoid waste Separation of potential contaminants
Gypsum and cement					Keep them moist
Brick and concrete block cobblestone					Store in the original packaging until use. Protect vehicle traffic
Prefabricated concrete					Store in the original packaging, away from vehicle movements
Cladding tiles					Polyethylene wrap to prevent scratches
Wood					Protecting all types of wood from rain.
Metals					Store in the original packaging until use
Glass					Protect glass breakage caused by improper handling or vehicle movement.
Paints					Protect against stolen
Insulation material					Store protected by polyethylene.
Ceramic Tile					Store in the original packaging until use
Hardware					
Chemicals					Store in trucks, tanks, tins according to quantity. Protect container to prevent leakage damage.

### 3.3.3. PROTECCIÓ DE MATERIALS DURANT I DESPRÉS DE LA INSTAL·LACIÓ

- Cap material d'instal·lació seca es podrà instal·lat mullat.
- Cap material serà emmagatzemat en habitacions que continguin equips de maneig d'aire, llevat dels que hi estiguin destinats.

- El representant IAQ determinarà les mesures apropiades per prevenir el dany de l'aigua als materials sense intenció d'estar mullats durant les obres de condicionament, incloses les barreres d'aigua temporals o parades d'aigua.
- Subcontractistes requerits per notificar al representant IAQ de qualsevol condició on el material pugui mostrar danys. El representant inspeccionarà el material i determinarà si necessita ser substituït.
- Els subcontractistes que apliquin acabats sense notificar al representant IAQ de dany subjacent a l'aigua seran responsables del cost d'eliminar i reemplaçar tots els materials afectats, i de les obres relacionades, inclosa la investigació a causa d'espores de floridura.

#### **3.3.4. PREVENCIÓ DE CONTAMINACIÓ D'ÀREES COMPLETES AMB TASQUES SOTA LES OBRES DE CONSTRUCCIÓ**

Quan les tasques s'hagin completat en una àrea, aquesta àrea es protegirà de contaminació generada a altres parts de l'edifici sota les obres de condicionament.

On sigui present, es tancaran i bloquejaran portes i finestres entre les seccions completes de l'edifici i les que estiguin en obres. El tancament serà segellat amb cinta adhesiva, làmina de plàstic i/o segellador, si escau.

On no hi hagi barreres de construcció entre dues seccions de l'edifici, es construirà una barrera temporal per tancar l'espai més petit. La vora de la barrera temporal serà tapada contínuament per assegurar un segellat ajustat, o fins i tot calafatejat. Es construirà la barrera temporal per suportar la diferència de pressió entre dos espais. Els ascensors i escales que s'obrin cap a les dues àrees completades i àrees encara sota construcció tindran bloqueig d'aire dels vestíbuls a les entrades a les plantes per prevenir el pas de pols i altres contaminants per l'efecte d'amuntegament.

Després de segellar les àrees acabades de les zones de treballs amb una barrera, es despressuritzaran les àrees de treball usant les tècniques d'escapament descrites a dalt.

Les zones acabades seran pressuritzades en combinació amb la despressurització de les àrees de treball. Això no es farà fins que no es netegin les zones acabades.

#### **3.3.5. NETEJA**

S'aplicaran mesures de neteja següents com a part del Pla:

- S'establirà un pla de neteja regular. Se seleccionaran les mesures de neteja i la freqüència d'acord amb els contaminants generats a l'espai.
- On escaigui, s'eliminarà la pols mitjançant l'ús d'agents humits de poca pudor i components d'escombrada.
- S'utilitzaran agents de neteja de poca pudor.
- Es netejaran immediatament abocaments d'aigua o dissolvents.
- Cal parar atenció a la neteja oculta o de difícil abast a les superfícies, com cavitats a la paret, part superior de les portes, lleixes, i darrere dels lavabos.

### **3.4. POLÍTICA DE NO FUMAR**

Està prohibit fumar dins de l'edifici i fins a 7,5 metres de les entrades del mateix durant la construcció una vegada s'hagi tancat l'edifici.

## **4. SEQÜENCIACIÓ D'APLICACIONS D'ACABAT**

### **4.1. APLICACIONS D'ACABAT**

La instal·lació i aplicació d'acabats serà programada per prevenir materials porosos d'actuació com a lavabos d'emmagatzematge i alliberament de contaminants subseqüentment emesos dels acabats humits i altres materials d'alliberament de gasos.

### **4.2. PROCEDIMENTS**

La següent seqüència de procediments serà coordinada pel representant IAQ:

- Catifes i moquetes es trauran del seu embolcall de 24 a 72 hores abans de la seva instal·lació i s'emmagatzemaran en zones ventilades i lluny de rajoles. Només s'utilitzaran adhesius COV per a la instal·lació de moquetes.
- S'aplicaran massilla, segelladors i juntes abans d'instal·lar les moquetes i rajoles acústiques del sostre.
- El pintat de parets interiors, sostres falsos, portes, marcs, etc. (amb l'excepció de retocs) seran previs a la instal·lació de moquetes o rajoles acústiques del sostre.
- Les àrees pintades requeriran un mínim de 48 hores de període d'assecatge abans de la instal·lació de moquetes o rajoles acústiques del sostre. Només s'utilitzaran pintures de baix COV.
- Quan sigui possible, s'aplicarà una primera mà de pintura al guix abans de l'aplicació de massilla, segelladora i junta.
- Els acabats de l'arquitectura personalitzada s'acabaran fora de les instal·lacions i es lliuraran in situ després d'un mínim de 48 hores de període d'assecatge.
- Els panells del mobiliari amb sistemes de tela coberta i mobiliari entapissat s'instal·laran lats després que s'hagin completat altres obres d'acabat, i després de la posada a punt completa.

## 5. POSADA A PUNT DE L'EDIFICI

Els procediments següents estan desenvolupats com una part del Pla de gestió de l'IAQ abans de l'ocupació. El representant i agent de posada en marxa del propietari serà el responsable de coordinar i documentar l'operació de posada a punt.

### 5.1. POSADA A PUNT

- Després de completar i netejar l'edifici, tots els sistemes mecànics que proveeixen d'aire de l'exterior subministraran un volum total de 14.000 peus cúbics (uns 400 metres cúbics) d'aire exterior, mentre es mantingui una temperatura interior d'almenys 60 graus Fahrenheit i una humitat relativa no superior al 60%.
- La ventilació dels espais ocupats començarà un mínim de 48 hores abans de l'ocupació i continuarà durant l'ocupació de l'edifici fins que s'hagin distribuït els 14.000 peus cúbics (uns 400 metres cúbics) de requisit.
- Els filtres de la unitat central de maneig d'aire (AHU) que siguin operats durant la posada al punt:
  - o Abans del seu ús, s'equiparà cada AHU amb filtres amb una ràtio mínima de MERV 13 per ASHRAE 52.2-2010 (els AHU que hagin estat operats durant la construcció s'equiparan també com diu la secció anterior "Ús de sistemes mecànics durant la construcció").
  - o Després de la posada a punt, s'inspeccionaran els filtres en els AHU que hagin subministrat i emès 100% d'aire a l'exterior. Si s'ha produït una acumulació significativa de partícules, es substituiran aquests filtres.
- Quan es posi a punt una secció completa de l'edifici mentre les obres continuen, aquesta se separarà efectivament de les entrades de condicionament d'obra i la seva generació de contaminació d'acord amb els requisits d'"Interrupció del camí" esmentats.
- Caldrà prevenir la contaminació generada per les obres quant a pols, partícules i químics volàtils entrant des de l'exterior durant les preses d'aire de la posada a punt.

## 6. TEST DE LA QUALITAT DE L'AIRE

El procediment següent aborda els requisits del crèdit LEED EQ-3.2: Construction IAQ Management Plan - Before Occupancy. El representant i agent de comissió del propietari serà el responsable de coordinar i documentar la línia base de proves de IIAQ després de la construcció (condicionament) abans i després de l'ocupació.

- Després de completar i netejar l'edifici, es representarà una línia base de proves d'IAQ abans de l'ocupació usant protocols de proves corresponents al "Compendium of Methods for Determination of Air Pollutants in Indoor Air" de l'agència de protecció mediambiental dels EUA.
- Totes les proves s'han de portar a terme abans de l'ocupació, durant hores d'ocupació normal, amb el sistema de ventilació de l'edifici operant en condicions normals amb una ràtio de flux d'aire de 14.000 CFM (peus cúbics per minut) per al mode ocupat durant la prova d'aire.
- Tots els acabats interiors s'instal·laran abans de les proves d'aire.
- Es destinaran localitzacions de prova per a cada secció de l'edifici, proveïdes d'un sistema de separació de ventilació; dos punts de mostres per àrea de planta incloent les presumptes zones de menor i major força de font de ventilació.
- Les mostres d'aire seran recollides entre 3 i 6 peus (1 i 2 metres, aproximadament) des de terra per representar les zones de respiració dels ocupants en un període de 2 hores.
- Les proves seran representades i documentades tenint en compte que la màxima concentració de contaminants no ha d'excedir el llistat de sota. En cas que superi aquests valors, es farà una posada a punt addicional amb aire de l'exterior a cada punt de mostra on se superin els límits. Es repetiran les proves per documentar els nivells de concentració adquirits.
  - o Formaldehids: 50 parts per milió.
  - o Partícules (PM10): 50 micrograms per metre cúbic.
  - o COV totals: 500 micrograms per metre cúbic.
  - o P4-PCH: 6,5 micrograms per metre cúbic.
  - o Monòxid de carboni (CO): 9 parts per milió i no més de 2 parts per milió per sobre dels nivells exteriors.

**ANNEX VI.4**

**REGISTRE D'INSPECCIÓ PER LA GESTIÓ DE LA QUALITAT DE L'AIRE INTERIOR**



**LEED DIAGONAL 452  
QUALITAT DE L'AIRE INTERIOR**



IEQCR3.\_Gestió de la qualitat de l'aire interior

## 1. INFORMACIÓ GENERAL

<b>NOM DEL PROJECTE</b>	
<b>ID DEL PROJECTE LEED</b>	
<b>INSPECCIONAT PER</b>	
<b>INSPECTOR QUALIFICAT</b>	
<b>ETAPA DE LA CONSTRUCCIÓ</b>	
<b>DATA DE LA INSPECCIÓ</b>	

<b>COMENTARIS GENERALS</b>

## 2. EVIDÈNCIES

FOTOS / DIBUIX / PINTURA / NOTA	Nº	1
<b>OBSERVACIONS:</b>		
<b>ACCIONS REQUIRIDES:</b>		



INFORMAT (S/N)

ACCEPTAT (S/N)

REVISSAT (S/N)

FOTOS / DIBUIX / PINTURA / NOTA

Nº

2

**OBSERVACIONS:**

**ACCIONS REQUIRIDES:**

**INFORMAT (S/N)**

**ACCEPTAT (S/N)**

**REVISSAT (S/N)**

**FOTOS / DIBUIX / PINTURA / NOTA**

**Nº**

**3**

**OBSERVACIONS:**

**ACCIONS REQUIRIDES:**

**INFORMAT (S/N)**

**ACCEPTAT (S/N)**

**REVISSAT (S/N)**

### **3. RECOMANACIONS**

Les següents recomanacions es defineixen d'acord la visita d'inspecció realitzada:

- 
- 
- 
- 
- 

**Signat per:**

Nom:

Data: