

BARCELONA OBSERVATORIO  
AIR TRAFFIC DE TRÁFICO AÉREO  
INTELLIGENCE UNIT DE BARCELONA

Report  
March 2017



Informe  
Marzo 2017



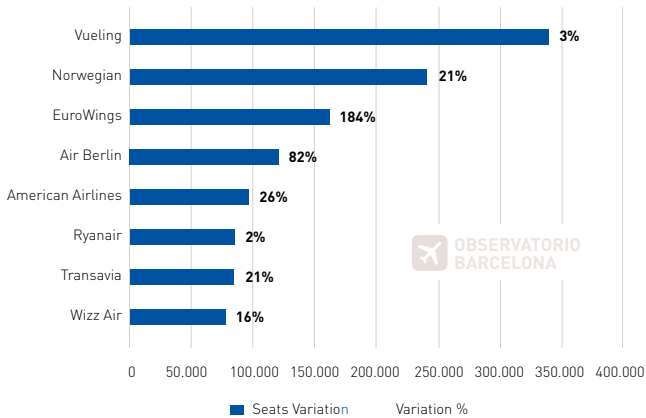
# PREVISIONES DE TRÁFICO DE BARCELONA

## BARCELONA-EL PRAT AIRPORT SUMMER FORECAST

VUELING, +340K ADDITIONAL SEATS. NORWEGIAN OPENS 4 LONG HAUL ROUTES

### BCN Summer 17 Capacity Variation by airlines

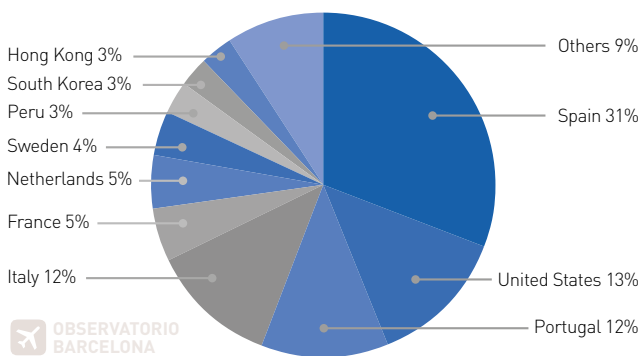
+1,3 Million Seats (+4%)



Fuente: Elaboración GPA a partir de datos de Innovata  
Source: GPA using Innovata data

### THE SPANISH AND US MARKETS LEAD THE SUMMER 17 CAPACITY GROWTH

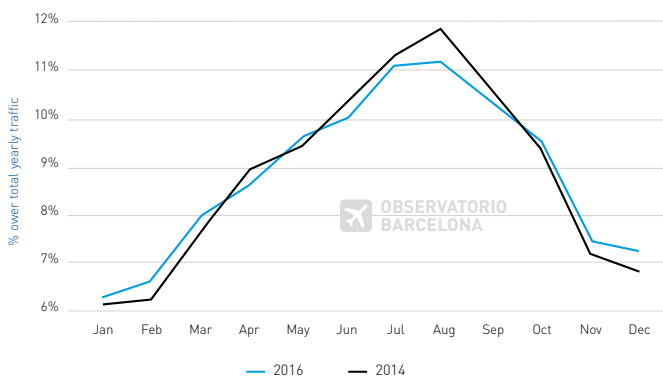
#### BCN Summer 17 Capacity Variation by Markets



Fuente: Elaboración GPA a partir de datos de Innovata  
Source: GPA using Innovata data

### SLOW DECREASE OF BARCELONA'S SEASONALITY

#### BCN Seasonality 2014-2016



Fuente: Elaboración GPA a partir de datos de AENA  
Source: GPA using AENA data

- En verano de 2017 las aerolíneas ofrecen más de **1,3 millones de asientos extras** en Barcelona, un incremento del 4% respecto al año anterior.

- Vueling modera su crecimiento.** Pese a liderar el crecimiento en número absoluto, su crecimiento es de un 3%, por debajo de la media del aeropuerto para la temporada estival. **Norwegian** crece un 21% en capacidad con casi **250.000 asientos extra** con el lanzamiento de sus rutas de largo radio a Estados Unidos. El espectacular crecimiento de **EuroWings** se explica por la absorción de las rutas de otras compañías del **grupo Lufthansa** como Austrian y Swiss Airlines, que van retirando paulatinamente su oferta en el aeropuerto de Barcelona en favor a esta compañía.

- El aumento de capacidad más notable es hacia el mercado español con un +31%, seguido del estadounidense con las rutas de Norwegian. Pueden apreciarse también los aumentos de capacidad a **Asia** con los nuevos vuelos de Korean Air a **Seúl** y de Cathay Pacific a **Hong Kong**.

- Se observa una **disminución de la estacionalidad** del pasaje en el aeropuerto de Barcelona. En 2016, el tráfico durante la temporada de invierno creció un 14% contra el 9% de crecimiento de la temporada estival, reduciendo paulatinamente la estacionalidad del aeropuerto en los últimos años.

- Según la agencia especializada GEBTA, 2016 ha sido un buen año en términos de **viajes de negocio** con un crecimiento entre el 4,5% y el 5% en número de viajes, el cual se prevé continúe su tendencia alcista para este 2017.

- In summer 2017 airlines offer over **1.3 million extra seats** in Barcelona, up 4% on the previous year.

- Vueling moderates its growth.** Despite leading growth in absolute numbers, Vueling increases its offer for the summer season only 3%, below the airport summer season growth average. **Norwegian** grows 21% in capacity with nearly **250,000 extra seats** due to the launch of its long-haul routes to the United States. Of particular note is the amazing growth of **EuroWings** due to the absorption of the routes of other companies in the **Lufthansa group**, such as Austrian and Swiss Airlines, which are gradually withdrawing their offer at Barcelona airport.

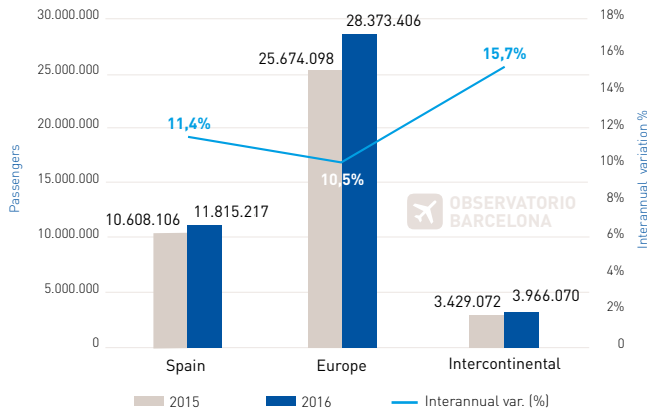
- By market, the most notable increase in capacity is to the **domestic market**, up 31%, followed by the US with Norwegian routes. Gains in capacity to **Asia** can also be seen, with new flights by Korean Air to **Seoul** and by Cathay Pacific to **Hong Kong**.

- Finally, there is a **decrease in the seasonality** of passenger numbers at Barcelona airport. In 2016, traffic during the winter season grew 14% as opposed to 9% growth in the summer season, reducing the seasonality of the airport, reducing the airport seasonality in the last years.

- According to the specialized agency GEBTA, 2016 has been a good year in terms of **business travel** with growth between 4.5% and 5% in number of trips, which is expected to continue its upward trend for this 2017.

# ANÁLISIS DE BARCELONA 2016 BARCELONA 2016 ANALYSIS

**3M MORE EUROPEAN PASSENGERS, WHILE INTERCONTINENTAL MARKET LEADS THE GROWTH**  
**BCN passengers by market 2016**  
 44M Passengers, +11,2%



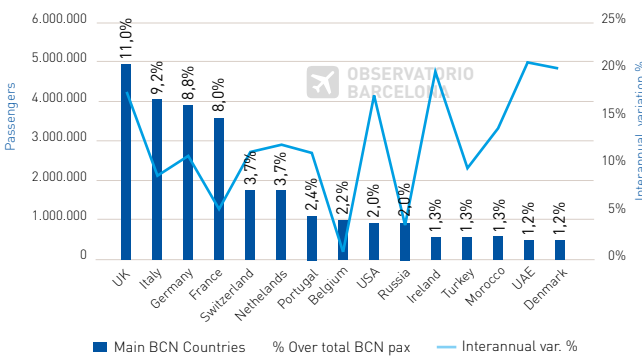
Fuente: Elaboración GPA a partir de datos de AENA  
 Source: GPA using AENA data

- **Crecimiento por encima del 10% del aeropuerto de Barcelona-El Prat hacia todos los mercados** (+4,2M de pasajeros). El mercado nacional (+1,2M,+11,4%) se recupera, el europeo (+2,8M,+10,5%) lidera el crecimiento absoluto del pasaje mientras que el mercado intercontinental experimenta el mayor crecimiento relativo (+500k, +15,7%). La inestabilidad y percepción de riesgo en otros mercados mediterráneos ha desviado tráfico vacacional hacia España e Italia, hecho que ha beneficiado al aeropuerto de Barcelona entre otros.

- El pasaje aumenta por el incremento de los mercados europeos, liderados por el tráfico británico (+11%, 3,6M). Sin embargo, los mercados con un mayor incremento relativo del pasaje corresponden a EEUU, Irlanda y Emiratos Árabes Unidos.

- **Fuerte competencia por la cuota de mercado.** Ryanair y EasyJet crecen de manera significativa por encima de Vueling, adquiriendo poco a poco mayor cuota de mercado (+1%). Fuerte crecimiento de **Norwegian** (+50%) gracias a su aumento de rutas y frecuencias sobretodo en el mercado español; el aumento le permite crecer 3 posiciones y consolidarse como la **cuarta aerolínea del aeropuerto**, preparando la apertura de las nuevas rutas de largo radio en verano de 2017 desde Barcelona. Destaca también el crecimiento de **Iberia y Air Europa**, que incrementan su capacidad en el aeropuerto en 2016. La recuperación del puente aéreo influye de manera significativa sobre el buen papel de Iberia. **Emirates** continúa su tendencia alcista con la incorporación del doble Airbus A380 diario en Barcelona.

**MAIN EUROPEAN COUNTRIES LEAD THE GROWTH, BUT INTERCONTINENTAL MARKETS TARGET BCN**  
**Top 15 non Spanish countries 2016**  
 They represent 60% of total passengers



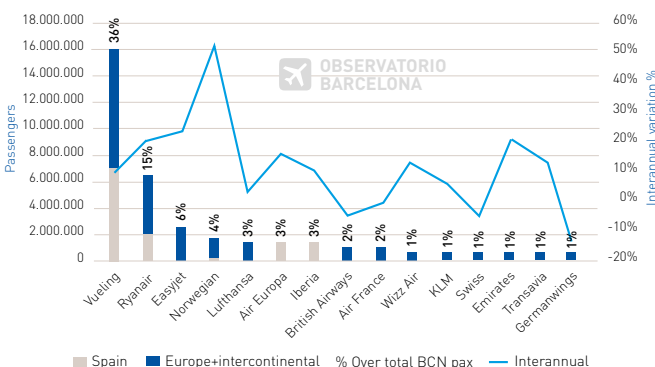
Fuente: Elaboración GPA a partir de datos de AENA  
 Source: GPA using AENA data

- **Over 10% growth in Barcelona-El Prat airport to all markets.** The domestic market (+1.2M, +11.4%) is recovering its traffic; the European market (+2.8M, +10.5%) is driving the absolute growth of passenger numbers; whereas the most significant relative growth is recorded by the intercontinental market (+ 500k, + 15.7%). The instability and perception of risk in other Mediterranean markets has diverted holiday traffic to Spain and Italy, a fact that has benefited Barcelona airport among others.

- The main European markets are driving passenger growth, led by British traffic (+ 11%, 3.6M) while traffic to the US, Irish and Emirates markets are leading relative growth.

- **Strong competition for the Market Share.** Ryanair and EasyJet are rapidly developing above Vueling, little by little taking over part of the market share (+1%). Strong growth of **Norwegian** (+ 50%) due to its increased routes and frequencies in the Spanish market; this increase allows it to grow 3 positions and to consolidate itself as the **fourth airline of the airport, preparing the opening of the new long haul routes in summer 2017** from Barcelona. Also noteworthy is the above average growth of **Iberia and Air Europa**, which increase their capacity at the airport in 2016.

**PURSUING LCCs TAKE MARKET SHARE FROM VUELING**  
**Top 15 airlines BCN 2016**  
 They represent 81% of BCN traffic



Fuente: Elaboración GPA a partir de datos de AENA  
 Source: GPA using AENA data

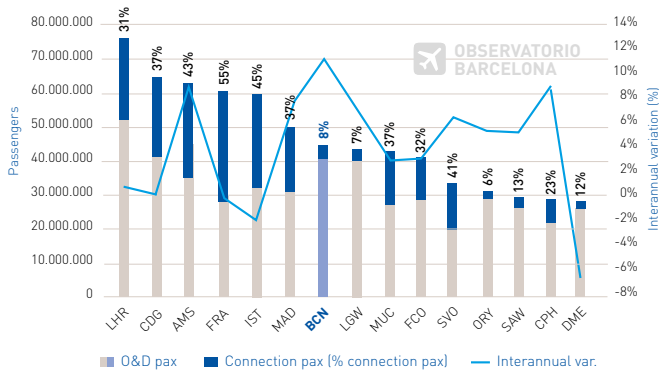
- The recovery of the "air bridge" has a significant influence on the good role of Iberia. **Emirates** continue its upward trend due to the daily double Airbus A380 in Barcelona.

# ANÁLISIS DEL MERCADO EUROPA 2016

## EUROPE 2016 MARKET ANALYSIS

### BCN JUMPS TO 7<sup>TH</sup> EUROPEAN AIRPORT. FASTEST GROWING BIG AIRPORT IN EUROPE

#### Top 15 European airports by total Traffic 2016



Fuente: Elaboración GPA a partir de datos de Anna.aero e Innovata  
Source: GPA using data from Innovata and Anna.aero

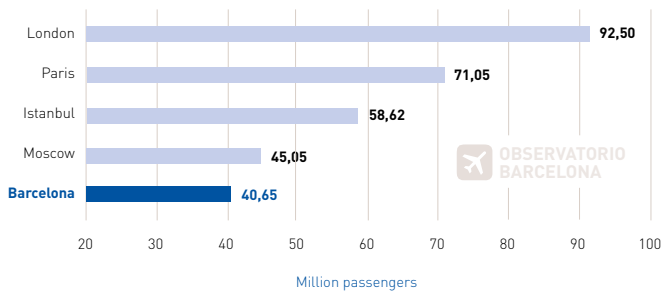
- Barcelona sube 3 posiciones y se sitúa en la **séptima posición Europea** en términos de pasaje. El aeropuerto adelanta a sus competidores directos (Londres Gatwick, Munich y Roma Fiumicino), convirtiéndose en el gran aeropuerto europeo (más de 40M de pasajeros) que más crece en 2016 (+11,2%). Barcelona se mantiene como **5ª ciudad europea en tráfico origen y destino**, cada vez más cerca de la capital rusa.

- Fuerte crecimiento del aeropuerto de Ámsterdam (+9,2%), que recupera la tercera posición del ranking muy cerca ya de París Charles de Gaulle, que ve como su crecimiento se estanca en el último año. Schiphol adelanta a Frankfurt. Estambul Ataturk ve frenado su crecimiento (-2%) de años anteriores a causa de la inestabilidad del país y de los atentados que sufrió en junio de 2016.

- La capacidad en asientos de **Ryanair crece un 18,8%** en el total del año, ofreciendo casi **1,2 millones de asientos extra**. Le sigue en números absolutos **Vueling** que pese a aumentar su capacidad sólo un 5% crece en casi **un millón de asientos**. Excepcional crecimiento en asientos de **Norwegian** (+46%) que aumenta las frecuencias entre sus bases preparándose para alimentar su operativa de largo radio desde Barcelona.

### BCN'S IS THE 5<sup>TH</sup> O&D EUROPEAN CITY, AND THE 3<sup>RD</sup> EUROPEAN O&D AIRPORT

#### Top 5 European Cities by O&D Traffic 2016



Fuente: Elaboración GPA a partir de datos de ADI  
Source: GPA using ADI data

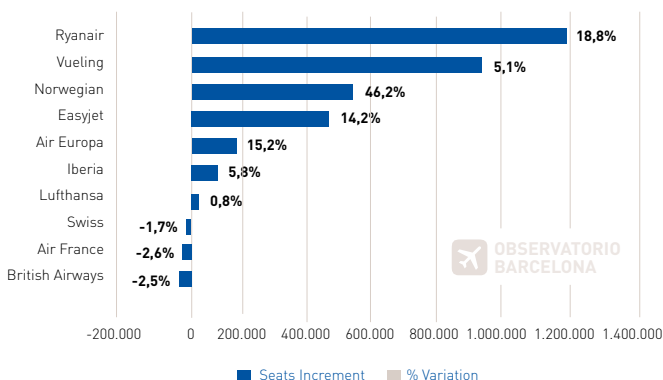
- Barcelona now stands as **the seventh European airport** in terms of passenger numbers. The airport has overtaken direct competitors such as London Gatwick, Munich and Rome Fiumicino, making it the fastest growing airport over 40 million passengers in Europe in 2016 (+ 11.2%). Barcelona remains the **5th European city in origin and destination traffic**, increasingly closer to the Russian capital.

- Strong growth of Amsterdam airport (+ 9.2%), which recovers its third place in the ranking, very close to Paris Charles de Gaulle, which saw its growth stagnate in the last year. Schiphol overtakes Frankfurt. Istanbul Ataturk see braked his growth (-2%) from the past years as a result of the country's instability and the terrorism strikes of June 2016.

- In terms of capacity, **Ryanair grew 18.8% in the full year**, offering almost **1.2 million extra seats**. It is followed in absolute numbers by **Vueling**, which despite raising its capacity only 5% grew by almost **a million seats**. Exceptional growth in **Norwegian seats** (+ 46%), which is increasing frequencies between its hubs to feed longhaul flights in order to extend its reach.

### RYANAIR OFFERS 1,2M ADDITIONAL SEATS IN 2016. NORWEGIAN CONSOLIDATES ITS BASE (46% GROWTH)

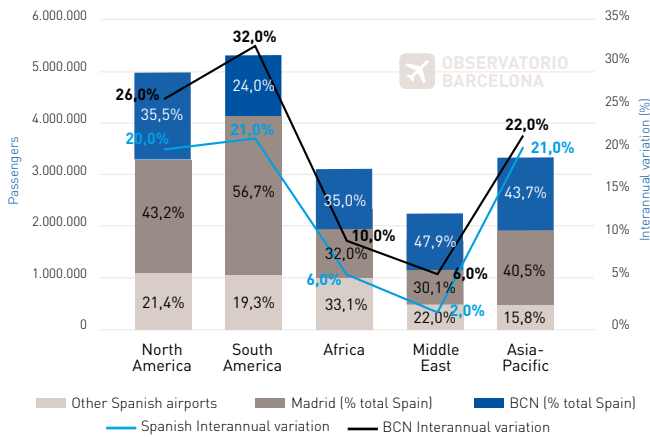
#### BCN European Airlines seat variation 2016



Fuente: Elaboración GPA a partir de datos de Innovata  
Source: GPA using Innovata data

# ANÁLISIS DEL MERCADO INTERCONTINENTAL 2016 INTERCONTINENTAL 2016 MARKET ANALYSIS

## BCN GROWS ABOVE THE SPANISH AVERAGE IN ALL MARKETS O&D Intercontinental traffic from Spain by geographic area 2016



Fuente: Elaboración GPA a partir de datos de ADI  
Source: GPA using data from ADI

- **Barcelona crece en todos los destinos intercontinentales por encima de la media española**, ganando cuota de mercado. Fuerte crecimiento hacia **Norteamérica** a causa de las nuevas rutas (Washington) e incrementos de capacidad y frecuencias. **Latinoamérica** crece con la apuesta clara de LATAM Airlines por el mercado de Sao Paulo y su nueva ruta a Lima. Crecimiento también de la cuota de mercado hacia **Asia-Pacífico**, donde Barcelona representa ya cerca del 44% del pasaje español de origen y destino.

- **Nuevas rutas** hacia Washington, Sal, Constantine, Lima, Lahore e Islamabad, así como un incremento de operaciones cargueras de Emirates, Saudia Airlines y Turkish Airlines.

- **Emirates** lidera el crecimiento en capacidad intercontinental a causa del doble A380 diario, ofertando más de 160.000 asientos adicionales. **LATAM** aumenta su apuesta por Barcelona, con más de 100.000 asientos. Considerable aumento de capacidad de Turkish Airlines y United Airlines, que con la nueva ruta a Washington aumenta su oferta un 62%.

- **Barcelona has grown in all intercontinental destinations above the Spanish average**, gaining market share. Strong growth towards **North America** due to the new routes and frequencies, as well as to **Latin America** because of the commitment of LATAM Airlines and its new route to Lima. Growth also of market share towards **Asia-Pacific**, where Barcelona already represents close to 44% of the Spanish origin and destination passengers.

- **New routes** to Washington, Sal, Constantine, Lima, Lahore and Islamabad, as well as increased cargo operations by Emirates, Saudia Airlines and Turkish Airlines.

- **Emirates** lead the growth in capacity because of the double a380 daily, offering more than 160,000 additional seats. **Latam** increases its commitment to Barcelona, with over 100,000 extra seats offered due to the new route to Lima with 3 weekly frequencies and the continuity of the daily flight to Sao Paulo. Considerable rise in capacity also of Turkish Airlines and United, which with the new route to Washington has increased its offer by 62%.

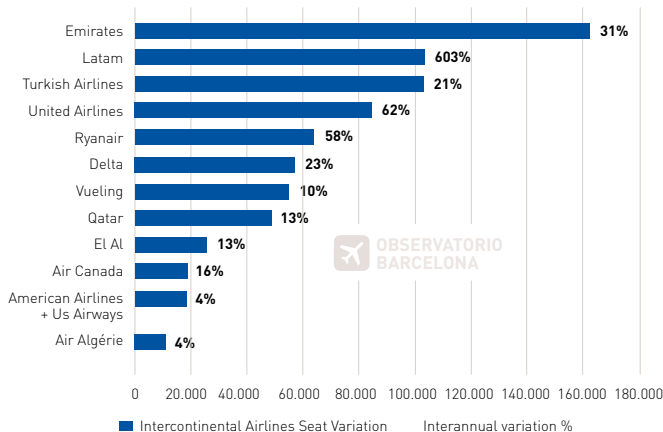
## 6 NEW INTERCONTINENTAL DESTINATIONS AT 2016



Fuente: Comitè de Desenvolupament de Rutes aèries de Barcelona (CDRA)  
Source: Barcelona Air Route Development Committee (BARDC)

## EMIRATES LEADS BY SEAT GROWTH WHILE LATAM CONSOLIDATES ITS SOUTH AMERICAN OFFER

### BCN Intercontinental Airlines Seat Variation 2016

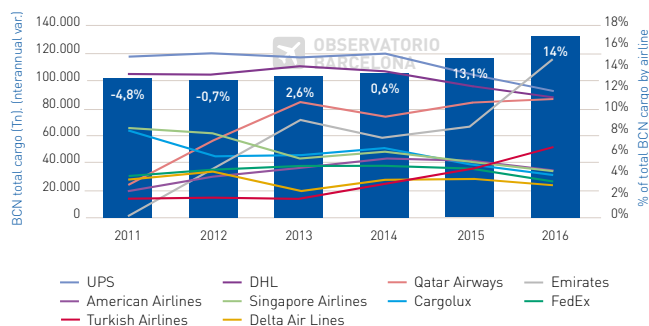


Fuente: Elaboración GPA a partir de datos de Innovata  
Source: GPA using Innovata data

# OPERACIONES DE CARGA AÉREA BARCELONA-EL PRAT 2016

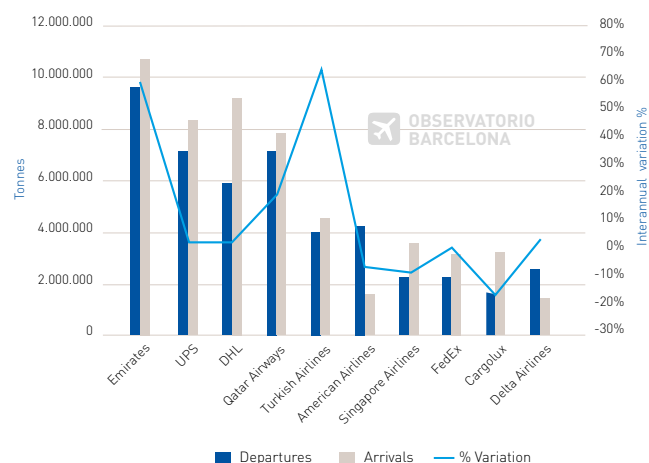
## BARCELONA-EL PRAT AIR CARGO 2016

BCN HITS AN UPWARD TREND. ASIAN TRAFFIC ON THE RISE  
**Top 10 Cargo airlines of BCN. 5 year evolution & BCN total cargo**  
 130k tons in 2016



Fuente: Elaboración GPA a partir de datos de AENA  
 Source: GPA using AENA data

IMPORT TRAFFIC, KEY TO THE UPWARD TREND  
**BCN Top 10 cargo airlines 2016**  
 They represent 84% of total cargo in BCN



Fuente: Elaboración GPA a partir de datos de AENA  
 Source: GPA using AENA data

- Barcelona supera las **132.000 toneladas en 2016** con un crecimiento de un **14%** respecto al año anterior. Crece por encima de la media española (11,2%) después de años de estancamiento alrededor de 100.000 toneladas.

- En la distribución por compañías, **Emirates toma el liderazgo de la carga aérea en Barcelona**, superando por primera vez a los integradores. **Turkish Airlines** se convierte en la quinta compañía del aeropuerto con un **espectacular crecimiento del 66%**, incluyendo el posicionamiento de un avión carguero en Barcelona. Estos incrementos aseguran un acceso significativo de la carga con los mercados asiáticos y de Oriente Medio volando desde Barcelona.

- Las importaciones y exportaciones de Barcelona están equilibradas globalmente**, pero no por mercados. Las compañías americanas tienden a exportar desde Barcelona, mientras que las aerolíneas de Oriente Medio y Turquía acumulan importaciones desde Barcelona.

- Barcelona exceeded **130,000 tonnes** in 2016 with **14%** growth over the previous year. It is growing above the Spanish average (11.2%) after years of stagnation around 100,000 tons.

- As for distribution by companies, **Emirates takes the lead in Barcelona air cargo**, surpassing the integrators for the first time. **Turkish Airlines** becomes the fifth airport company with **spectacular growth of 66%** owing to the new exclusive Turkish Cargo routes. These increases ensure consistent access to Asian markets with goods flying from Barcelona.

- Imports and exports from Barcelona are globally balanced**, but not by markets. American companies tend to export from Barcelona, whereas companies from the Middle East and Turkey accumulate imports from Barcelona.

Patrocinado por: / Patronized by:



Elaborado por:



Gestió i Promoció  
Aeroportuària

+34 934 169 429  
 info@gpa.aero  
 www.gpa.aero



Edición: Febrero 2017  
 Production: February 2017