

BARCELONA AIR TRAFFIC INTELLIGENCE UNIT

OBSERVATORIO DE TRÁFICO AÉREO DE BARCELONA

Report Summer 2022

Informe Verano 2022



Cambrà de Comerç
de Barcelona

43



Patrocinadores: / Sponsors:



Elaborado por: / Produced by:



+34 934 169 429 info@
info@gpa.aero
www.gpa.aero

ANÁLISIS DEL MERCADO MUNDIAL Y EUROPEO 2022 WORLDWIDE AND EUROPEAN MARKET 2022 ANALYSIS

GLOBAL IMPACT IN BOOKINGS

Passenger ticket sales, 7-day moving average in %ch vs. 2019



Fuente: IATA / Source: IATA

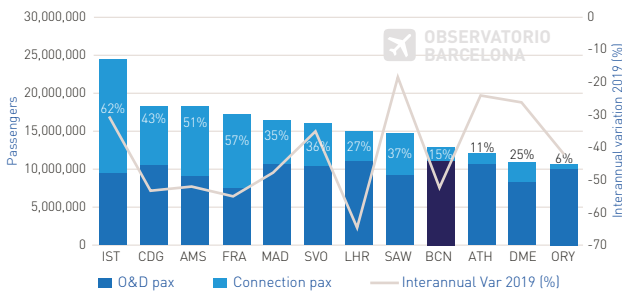
- La aviación ha sido uno de los sectores que más se ha visto afectado por la pandemia de COVID-19. Y aún sigue afectando globalmente como se puede apreciar en el primer gráfico de reservas. A partir de febrero hay una tendencia positiva en las reservas internacionales, gracias a la apertura de Europa i Estados Unidos. En cambio, se puede observar un descenso del mercado doméstico principalmente a causa del cierre de China en estos últimos meses. De todas formas, la tendencia a nivel global es positiva de cara a los siguientes meses de verano de 2022.

- En referencia al segundo gráfico de tráfico de pasajeros por aeropuerto, Barcelona se sitúa en la posición 9 entre los aeropuertos europeos, ascendiendo dos posiciones en el ranking respecto al anterior observatorio. Presenta un 15% de pasajeros de conexión, una cifra que ha aumentado respecto a los porcentajes anteriores a la pandemia, pero que en números absolutos es pequeña. La reducción de tráfico respecto al 2019 se mantiene en el orden de los otros principales aeropuertos europeos.

- Destaca que Barcelona sea el primer aeropuerto europeo en tráfico origen destino de abril 2021 a abril 2022 con 11 M de pasajeros.

BCN BECOMES THE 9th BUSIEST EUROPEAN AIRPORT (DIRECTIONAL PAX)

Top 12 European airports by total Traffic apr21-apr22



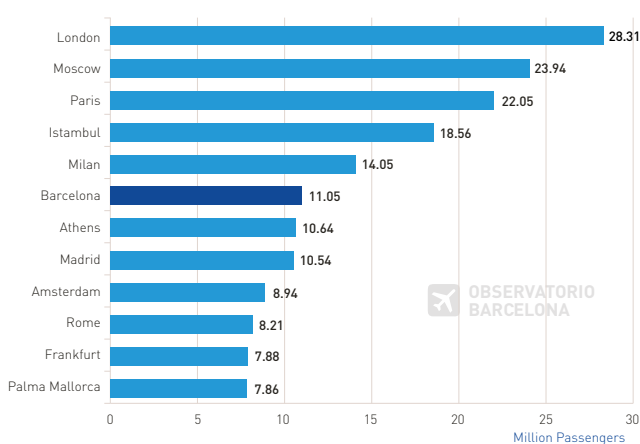
Fuente: Elaboración GPA a partir de datos de ACI e Innovata
Source: GPA using data from Innovata and ACI

- En el tercer gráfico, Barcelona ha subido una posición en el ranking (respecto el observatorio del año 2019) situándose en sexto lugar, justo por encima de Atenas y Madrid. Destaca además el liderazgo de Londres, así como la estabilización de Atenas en 7ª posición y Palma de Mallorca en 12ª posición, ciudades que entraron en este ranking en el anterior observatorio.

- Aviation has been one of the sectors that has been most affected by the COVID-19 pandemic. It is still affecting globally, as it can be seen in the first graph (global bookings). There was a positive trend in international bookings during February, thanks to the opening of Europe and the United States. However, a decline in the domestic market can be observed mainly due to the China's closure in recent months. In any case, the global trend prospects are positive for the upcoming summer months of 2022.

BCN IS THE 6th METROPOLIS IN O&D DIRECTIONAL TRAFFIC IN EUROPE

Top European Cities by O&D traffic apr21-apr22



Fuente: Elaboración GPA a partir de datos de ADI
Source: GPA using ADI data

- As for the second graph (passenger traffic by airport), Barcelona is in position 9 amongst European airports, moving up two positions in the ranking, with reference to the previous observatory. It presents 15% of connection passengers, which is a higher percentage if compared with pre-pandemic levels, but not so relevant in absolute figures. The reduction in traffic compared to 2019 is at a level similar to other main European airports.

- It is noteworthy that Barcelona is the first European airport in origin-destination traffic, with 11 M passengers (April 2021-April 2022 period).

- In the third graph, at the level of European cities with the most origin-destination passengers, Barcelona has risen one position in the ranking (compared to the 2019 observatory), becoming sixth, just above Athens and Madrid. We highlight the leadership of London, as well as the stabilization of Athens in 7th position and Palma de Mallorca in 12th position, cities that entered this ranking in the previous observatory.

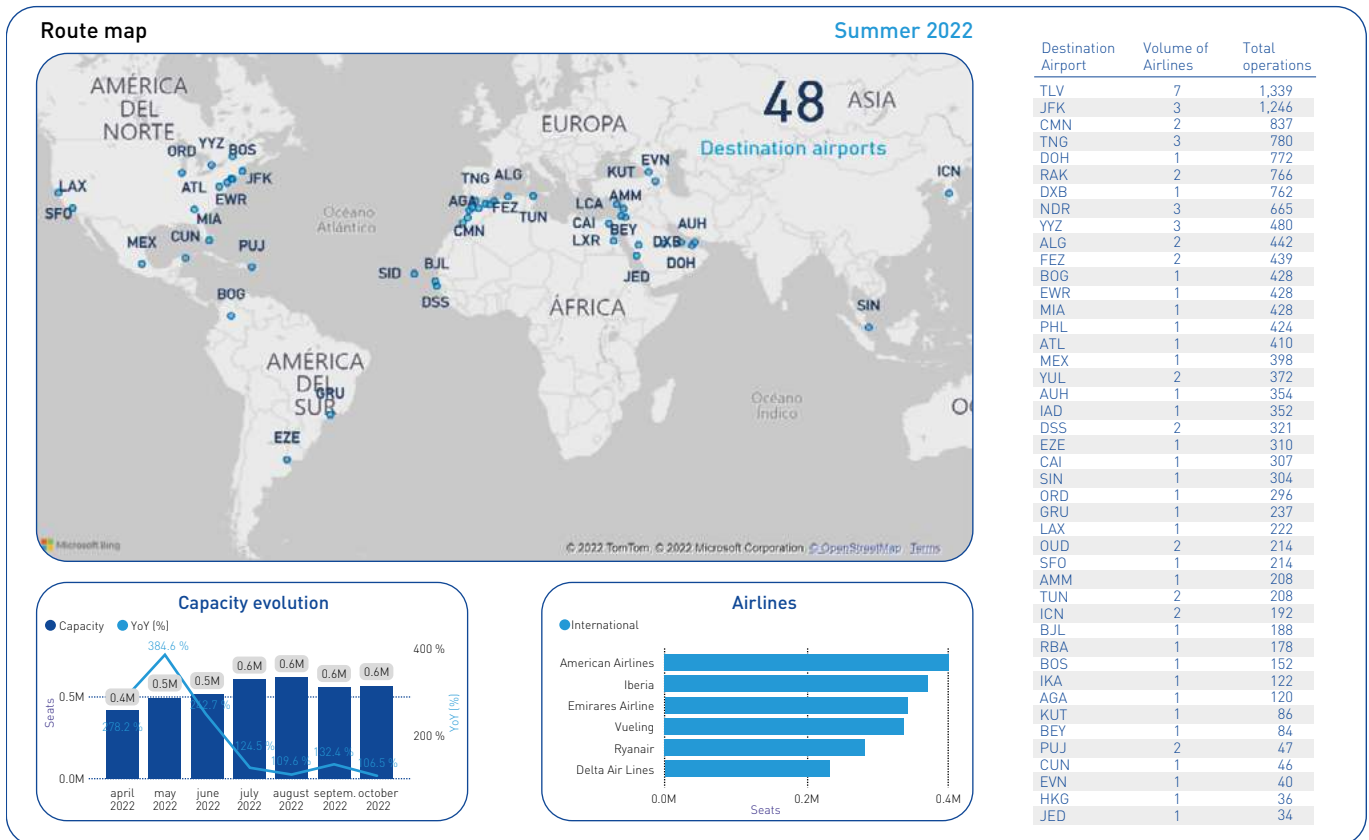
RECUPERACIÓN DE LA PANDEMIA COVID-19 EN BARCELONA VERANO 2022

RECOVERY OF COVID-19 PANDEMIC IN BARCELONA SUMMER 2022

- En el mapa al final de esta página se muestran los destinos intercontinentales del Aeropuerto de Barcelona de esta temporada de verano 2022. La tabla muestra las cifras de destinos, número de aerolíneas y número de operaciones totales. Casi se ha recuperado en número de destinos intercontinentales, la cifra de 49 destinos de 2019, respecto los 48 de esta temporada de verano 2022. Aunque con muchos destinos con solamente una compañía operadora y menos frecuencias que en 2019.
- La oferta de plazas total de esta temporada de verano es de 16.907.016 plazas en el aeropuerto de Barcelona, lo cual supone solamente un -15% del total de plazas ofertadas en 2019.
- En ranking de destinos para este verano 2022 Barcelona está en novena posición con 198 destinos totales, en el mismo orden de magnitud que otras capitales europeas como Roma y Viena, con 205 y 202 destinos respectivamente.

- The map at the bottom of this page shows the intercontinental destinations of Barcelona Airport for this summer season 2022. The table shows the figures for destinations, number of airlines and total number of operations. The number of intercontinental destinations has almost been recovered, 49 destinations in 2019 compared to the 48 from this summer season 2022. Although many destinations have only one operating company and fewer frequencies than in 2019.
- The total offer at Barcelona airport for this summer season is 16,907,016 seats, representing only -15% of the total seats offered in 2019.
- In the ranking of destinations for this summer 2022, Barcelona it is in ninth position with 198 total destinations, in the same order of magnitude as other European capitals such as Rome and Vienna with 205 and 202 destinations, respectively.

INTERCONTINENTAL BARCELONA ROUTE MAP SUMMER 2022



Fuente: GPA a partir datos MiDT / Source: GPA using MiDT data

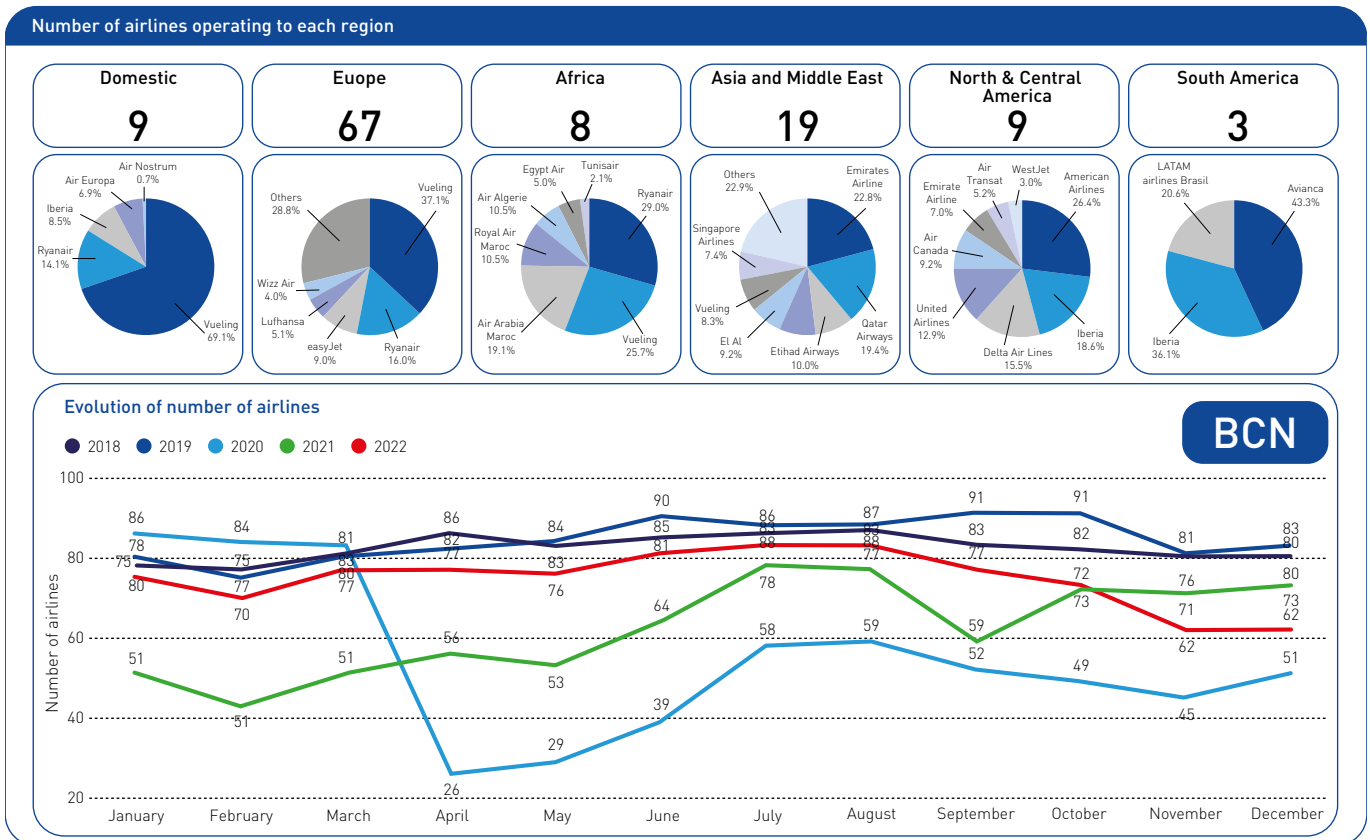
RECUPERACIÓN DE LA PANDEMIA COVID-19 EN BARCELONA VERANO 2022

RECOVERY OF COVID-19 PANDEMIC IN BARCELONA SUMMER 2022

- La principal recuperación este verano 2022 a nivel intercontinental son las conexiones con el continente Americano. Destacan los Estados Unidos con 533.166 plazas (-24% respecto verano 2019) y Canadá con 131.687 plazas (-15% respecto verano 2019). En cuanto a los destinos, en Estados Unidos se trata de: Atlanta (Delta), Washington (United), Boston, Los Angeles y San Francisco (Level), Chicago y Philadelphia (American). En el caso de Canadá: Toronto (Westjet, Air Canada y Air Transat) y Montreal (Air Canada y Air Transat).
- A nivel de recuperación o nuevas rutas destacan: Las nuevas conexiones a Riyad y Jeddah (2 frec/sem) operada por Saudia y a Punta Cana y Cancún (2 y 1 frec/sem) operadas por Iberojet/Evelop. Destaca también la recuperación de Seúl, operada por Asiana (2 frec/sem desde Julio) y Korean (3 frec/sem desde Septiembre).
- Desde el punto de vista de aerolíneas, Barcelona casi ha recuperado el total de las 88 de aerolíneas del verano de 2019, con las 83 este verano de 2022. A destacar el dominio de Vueling, especialmente en el mercado doméstico y europeo, con el 70% y 37% del share respectivamente.
- De todas formas, no se prevén unos meses fáciles para las aerolíneas europeas. Según IATA, no se espera una recuperación de la rentabilidad de las aerolíneas europeas hasta 2023.

- The connections with the American continent have represented the main recovery for summer 2022, at intercontinental level. The United States stands out with 533,166 seats (-24% compared to summer 2019) and Canada with 131,687 seats (-15% compared to summer 2019). In terms of destinations, these would be, for the US: Atlanta (Delta), Washington (United), Boston, Los Angeles and San Francisco (Level), Chicago and Philadelphia (American). In the case of Canada: Toronto (Westjet, Air Canada and Air Transat) and Montreal (Air Canada and Air Transat).
- With regards to new routes, it is worth highlighting the new connections to Riyadh and Jeddah (2 freq/week) operated by Saudia and the new routes to Punta Cana and Cancun (2 and 1 freq/week) operated by Iberojet/Evelop. It is also worth mentioning the recovery of Seoul, operated by Asiana (2 freq/week since July) and Korean (3 freq/week since September).
- Regarding the airlines, Barcelona has almost recovered the 88 airlines which had in the summer of 2019, with 83 this summer of 2022. It is worth highlighting the dominance of Vueling, especially in the domestic and European markets with 70% and 37% of the share, respectively.
- However, the upcoming months are not expected to be easy for European airlines. According to IATA the profitability of the European airlines is not expected until 2023.

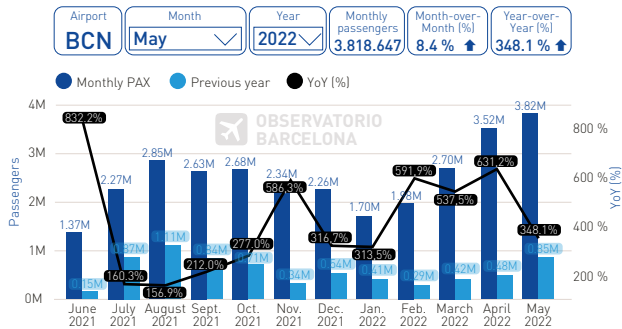
BARCELONA AIRLINES AND MARKETSHARE SUMMER 2022



Fuente: GPA a partir datos MiDT / Source: GPA using MiDT data

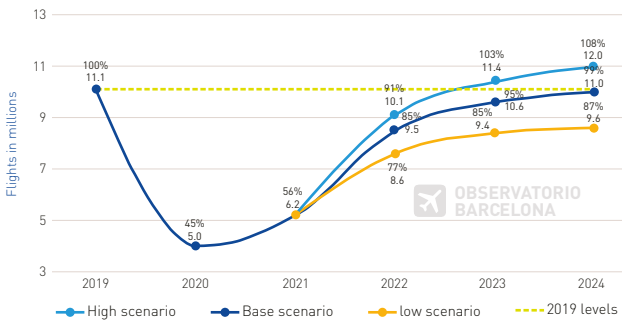
PERSPECTIVAS DE FUTURO FUTURE PROSPECTS

BARCELONA PAX TRAFFIC 2022



Fuente: Elaboración GPA a partir de datos de AENA
Source: GPA using AENA data

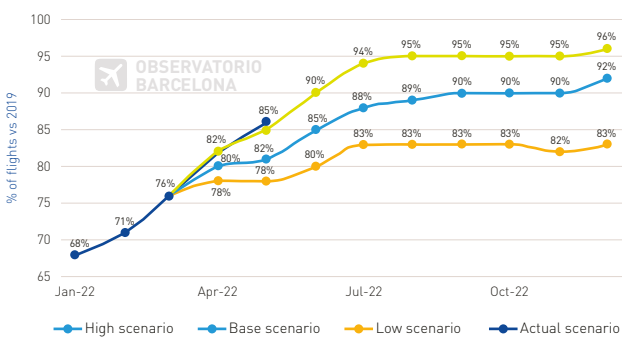
EUROCONTROL 3-year forecast for *Europe 2022-2024 Actual and future IFR movements, % traffic compared to 2019



*Europe = ECAC 44 Member States

Fuente: Eurocontrol / Source: Eurocontrol

EUROCONTROL Traffic Scenarios for *Europe 2022 Traffic as a % of 2019



*Europe = ECAC 44 Member States
Date: June 2022

Fuente: Eurocontrol / Source: Eurocontrol

- El aeropuerto de Barcelona JT-El Prat lleva acumulado hasta mayo 2022 un total de 13.726.889 pasajeros, esto representa un 459% de incremento respecto al año 2021, pero una reducción del -33% respecto al 2019. Esta reducción es del mismo orden que el de Madrid-barajas (con un -26%), pero es más lenta que otros aeropuertos como Palma o Málaga con solamente un -9% y -12% respectivamente.

- Eurocontrol en sus previsiones actualizadas en junio 2022 prevé tres escenarios posibles en sus previsiones a largo plazo y a corto plazo, con una recuperación de alrededor del 90% durante este verano 2022 y una total recuperación global a final de 2024.

- Hay variabilidad entre países, pero en general el impacto de la guerra de Ucrania es limitado y afecta fundamentalmente a los países Bálticos y Polonia, con menos sobrevuelos sobre estos territorios, y más vuelos sobre los Balcanes. De todas formas, al no haberse recuperado totalmente las conexiones Asia-Europa debido a las restricciones de la pandemia, aún no se puede apreciar el efecto final del bloqueo del sobrevuelo del espacio aéreo ruso a las aerolíneas Europeas.

- En el futuro próximo se deben tener en cuenta como riesgo la falta de personal en el entorno aeroportuario. Compañías como Easyjet, British Airways y Lufthansa (entre otras) ya han tenido que recortar su oferta prevista. También se han planteado diferentes huelgas en aerolíneas tal como Ryanair y Easyjet, así como en los controladores aéreos franceses.

- La inseguridad económica debido al crecimiento de la inflación y el encarecimiento de los viajes no parece haber llevado a los europeos a cambiar sus planes de viaje: según la ETC (European Travel Commission), un 73% de los europeos planean realizar un viaje entre Junio y Noviembre de 2022.

- The Barcelona JT-El Prat airport has accumulated a total of 13,726,889 passengers until May 2022. This represents a 459% increase compared to 2021, but a reduction of -33% compared to 2019. This reduction is similar to the one registered in Madrid-barajas (-26%), but not as good as other airports such as Palma or Malaga (registering only -9% and -12%, respectively).

- Eurocontrol forecasts, updated in June 2022, foresee three possible scenarios for the long-term and short-term scenarios: a recovery of around 90% for summer 2022 and a global recovery by the end of 2024.

- There is variability between countries, but in general the impact of the war in Ukraine is limited and only affects overflights in several territories such as the Baltic countries and Poland, while there is an increase of flights over the Balkans. In any case, as the Asia-Europe connections have not fully recovered due to the restrictions of the pandemic, the final effect of blocking the overflight of Russian airspace to European airlines cannot be appreciated quite yet.

- In the near future, the lack of personnel in the airport environment must be taken into account as a certain risk. Companies such as Easyjet, British Airways and Lufthansa (amongst others) have already been compelled to cut their planned offer. In addition, different strikes have also arisen in airlines such as Ryanair and Easyjet, as well as French air traffic controllers.

- The economic uncertainties linked to the growth of inflation and the increase in the cost of travel does not seem to be leading europeans to change their travel plans: according to the ETC (European Travel Commission), 73% of Europeans plan to make a trip between June and November 2022.

REDUCCIÓN DE LAS EMISIONES EN AVIACIÓN 55% AL 2030

REDUCING AVIATION EMISSIONS BY 55% BY 2030

- La Comisión Europea presentó en julio de 2021 el paquete "Fit for 55", marcando la hoja de ruta hacia la reducción del 55% de las emisiones de gases de efecto invernadero para el 2030. Representa el arranque decisivo de un ambicioso proceso regulatorio, esencial para conseguir dicho objetivo.

- Las tres medidas que afectan a la aviación son: introducir impuestos al keroseno, introducir el uso de los biocombustibles SAF (Sustainable Aviation Fuel) y reforzar el comercio de emisiones. El régimen europeo de comercio de emisiones (EU-ETS) es un esquema según el cual la UE establece un máximo de emisiones en el sector de la aviación, aportando cada aerolínea un informe de emisiones anual. Si las emisiones reportadas son superiores al tope establecido, habrá que adquirir la diferencia en el mercado de comercio de emisiones.

- La inclusión de todos los vuelos que despegan desde la zona económica europea (EEA) en el sistema de comercio de emisiones (EU ETS) a partir del 2024, ha levantado las críticas de IATA (Asociación Internacional de Transporte Aéreo) ya que se solapa con otros acuerdos como CORSIA (Carbon Offsetting and Reduction Scheme for International Aviation), esquema de compensación y reducción de CO₂ desarrollado por OACI (Organización Aviación Civil Internacional).

- En el gráfico que sigue a continuación se puede observar las iniciativas planteadas por Eurocontrol para conseguir reducir 279 millones de toneladas de CO₂ y así llegar al objetivo de neutralidad en emisiones en 2050. Este objetivo se cumplirá por medio de las siguientes líneas de acción:

- 17% aumentar eficiencia de las aeronaves
- 2% aeronaves eléctricas y de hidrógeno
- 8% optimización de operaciones (ATM)
- 41% utilización de biocombustibles (SAF)
- 32% otras medidas

- The European Commission presented, in July 2021, the "Fit for 55" package establishing the roadmap towards the 55% reduction of greenhouse gas emissions by 2030. It represents the trigger of the ambitious regulatory process required to accomplish this aim.

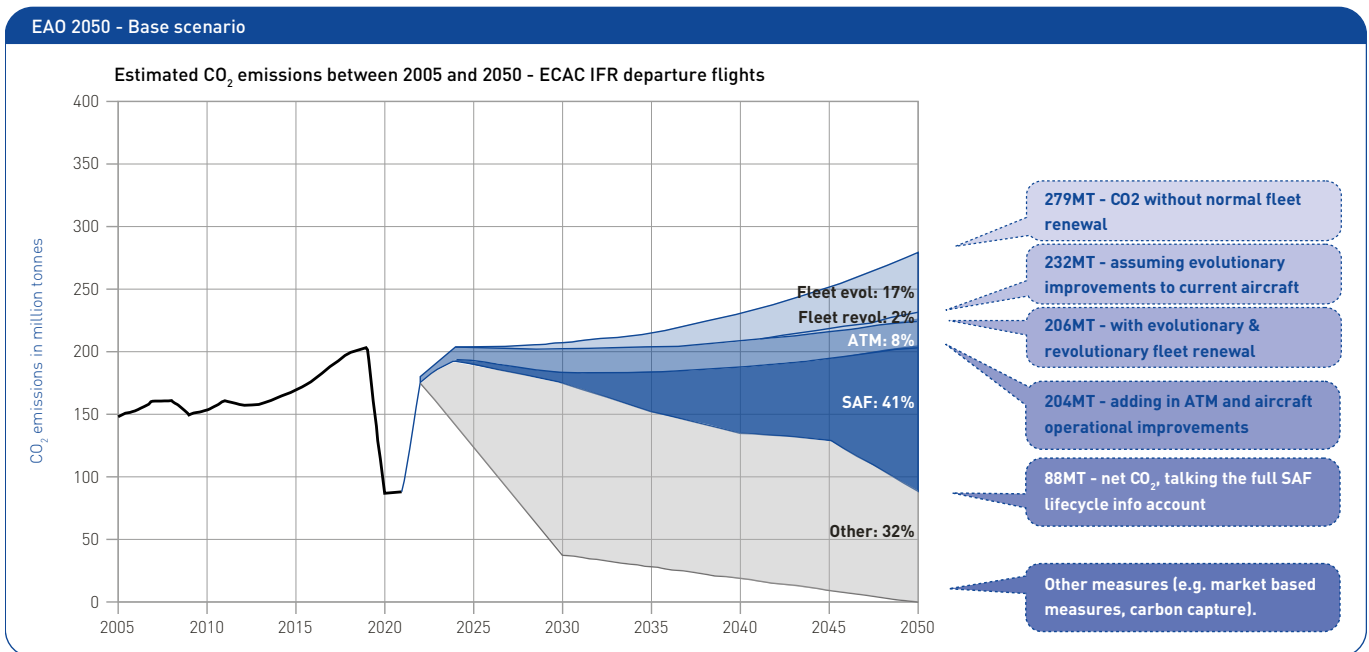
- The three measures concerning aviation are the following: introducing taxes on kerosene, introducing the use of SAF (Sustainable Aviation Fuel) and enforcing emissions trading. The European Emissions Trading Scheme (EU-ETS) establishes a maximum of emissions for the aviation sector, each airline providing an annual emission report. If the reported emissions are higher than the assigned limit or "cap", the difference will have to be purchased in the emissions trading market.

- The decision to include all flights taking off from the European Economic Area (EEA) in the emissions trading system (EU ETS) by 2024 has raised criticism from IATA (International Air Transport Association), as it overlaps with other agreements such as CORSIA (Carbon Offsetting and Reduction Scheme for International Aviation), a CO₂ compensation and reduction scheme developed by ICAO (International Civil Aviation Organization).

- The graph below shows the initiatives proposed by Eurocontrol to reduce 279 million tons of CO₂ and thus reach the goal of carbon neutrality in 2050. This objective will be pursued through the following actions:

- 17% increase aircraft efficiency
- 2% electric and hydrogen aircrafts
- 8% operational improvements (ATM)
- 41% use of biofuels (SAF)
- 32% other measures

EMISSIONS IN EUROPE



Fuente: Eurocontrol / Source: Eurocontrol