

La Cambra alerta del dèficit de finançament en l'educació pública i la manca de professorat a Catalunya

- La despesa per alumne en centres públics a Catalunya hauria d'augmentar un 11,5% per convergir amb els països europeus del nostre entorn.
- Aquest dèficit de finançament posa en risc la qualitat de l'ensenyament públic, amb una dotació de professors per alumne a Catalunya inferior a la mitjana estatal.
- La corporació valora positivament l'augment de la despesa en educació als pressupostos de 2023, però alerta que és inferior a la del conjunt del pressupost.
- L'elevada sobrequalificació universitària redueix el retorn social de la inversió en educació. Catalunya ha de continuar apostant per la formació professional dual, amb una elevada inserció laboral.

Barcelona, 15 de març del 2023.- La Cambra de Comerç de Barcelona, dins el marc dels [Indicadors de Progrés i Benestar](#) (IPB Cambra), **aprofundeix en un dels àmbits clau que influeixen en el benestar de la ciutadania: els recursos públics dedicats a l'educació i el seu retorn social.**

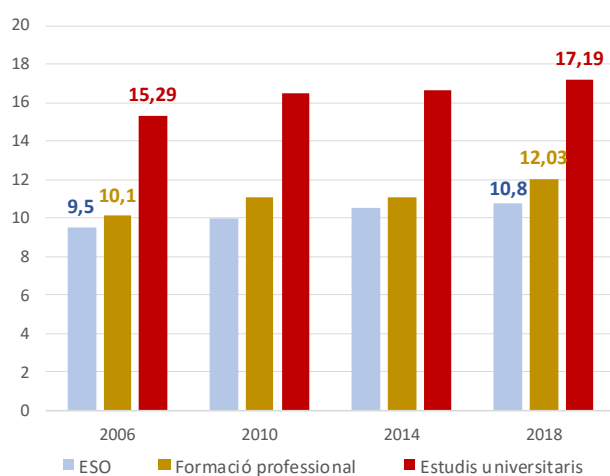
La inversió en educació està relacionada positivament amb unes millors condicions en el mercat laboral a Catalunya

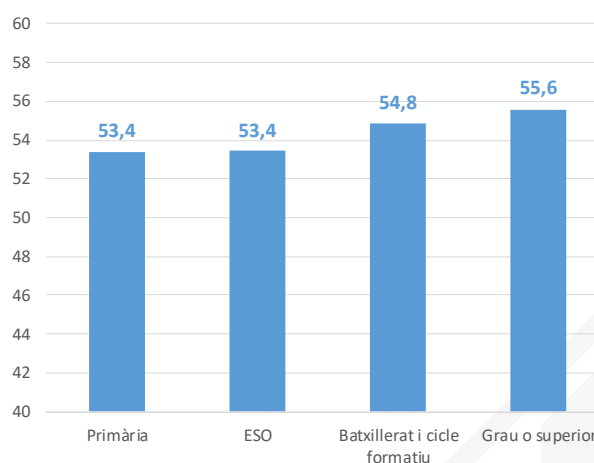
Un major nivell educatiu està associat amb una retribució salarial més elevada i una menor probabilitat d'estar a l'atur. El Gràfic 1.A. posa de manifest que el salari per hora treballada dels ocupats amb estudis universitaris era de 15,3€ el 2006, un 61% superior al dels treballadors/es amb només estudis d'ESO. Addicionalment, cal destacar que el diferencial en termes absoluts entre els dos grups s'ha ampliat entre el 2006 (5,8€) i el 2018 (6,4€). En relació amb la taxa d'atur, aquesta és sistemàticament superior entre la població activa amb estudis fins a l'ESO (17,5% el 2021) si es compara amb la dels graduats/es universitaris (6,6%). A més, cal afegir que la taxa d'atur augmenta més intensament en etapes recessives en el col·lectiu de treballadors/es de baixa qualificació.

L'educació no només pot condicionar la trajectòria laboral dels individus, sinó que també està positivament vinculada amb un nivell de benestar físic més elevat. El Gràfic 1.B. mostra com l'esperança de vida als 30 anys és més elevada per al col·lectiu amb un grau universitari o superior (55,6 anys el 2019) respecte a les persones amb estudis fins a l'ESO (53,4).

Gràfic 1.A. Salari brut per hora. CAT.

Euros corrents


Font: Elaboració pròpia a partir de l'Enquesta de Població Activa (EPA).

Gràfic 1.B. Esperança de vida als 30 anys. 2019. CAT.

Font: Elaboració pròpia a partir de l'Institut Nacional d'Estadística (INE).

El dèficit de despesa en educació pública no universitària a Catalunya en termes comparatius amb Europa es va situar a l'entorn dels 630 M€ l'any 2019

La Cambra estima **la despesa pública en educació (no universitària) per alumne en centres públics que li pertocaria a Catalunya d'acord amb el seu nivell de PIB per càpita**. Per fer-ho, s'ha seleccionat una mostra de 18 països europeus per analitzar la relació existent entre el PIB per càpita i la despesa en educació pública per estudiant (ambdós indicadors a preus corrents) l'any 2019.

El Gràfic 2.A. mostra els resultats d'aquest exercici. La interpretació és la següent: la despesa pública en educació per alumne no universitari tendeix a ser més elevada als països amb un PIB per càpita més alt. En termes quantitius, i a partir d'aquesta relació, a **Catalunya li correspondria una despesa pública per estudiant en centres públics de 6.846€, un 11,5% més que l'efectuada el 2019** (6.142€ segons el departament d'Educació de la Generalitat de Catalunya). Per tant, Catalunya presenta un **dèficit anual de despesa en educació pública per alumne de 705€** (en termes comparatius amb Europa). En conseqüència, i tenint en compte que el nombre d'estudiants matriculats en centres públics i en ensenyaments no universitaris a Catalunya el curs 2019-2020 va ser de 892.306, el **dèficit anual en despesa pública no universitària s'estima en 628,7 M€ el 2019**.

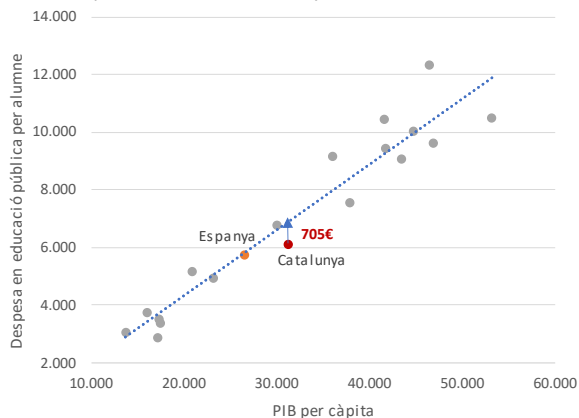
Cal matissar que una part del dèficit en despesa en educació pública s'explica per l'actual sistema de finançament autonòmic, que essencialment recapta en funció del PIB i redistribueix els recursos segons la població ajustada (afavoreix les comunitats autònomes amb una major pressió demogràfica, especialment, les més envellides).

En aquest context, el Gràfic 2.B. mostra com **Catalunya és la cinquena comunitat per la cua pel que fa al nivell de despesa pública per alumne (no universitari) en centres públics** (6.024€ el 2019 segons el Ministeri d'Educació i Formació Professional). Aquesta xifra és un 59% i un 28% inferior en relació amb les comunitats forals del País Basc i Navarra, respectivament. I en particular, Madrid és la comunitat

que presenta una despesa per alumne menor l'any 2019 (un 17,1% inferior a Catalunya).

Gràfic 2.A. Despesa en educació pública per alumne*, 2019

Països europeus seleccionats i Catalunya. Euros corrents

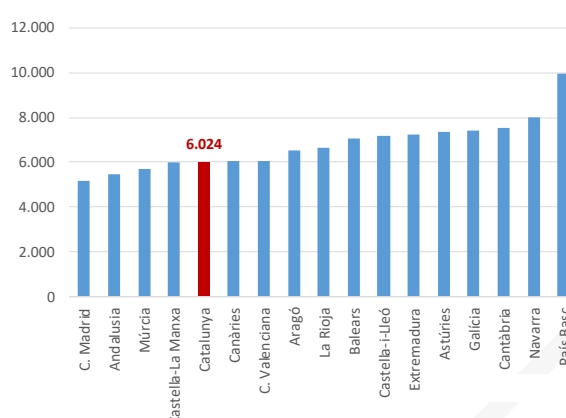


*Alumne no universitari a temps complert.

Font: Elaboració pròpia a partir del Departament d'Educació, Idescat i Eurostat

Gràfic 2.B. Despesa en educació pública per alumne*, 2019

Euros corrents



*Alumne no universitari a temps complert.

Font: Elaboració pròpia a partir del Ministeri d'Educació i Formació Professional.

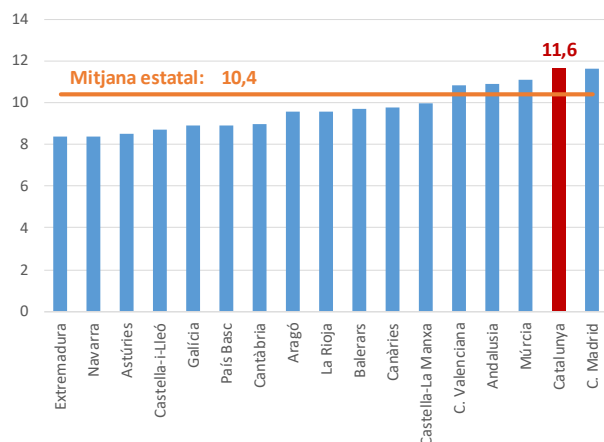
Catalunya pateix un dèficit de docents a l'ensenyament públic en termes comparatius amb la mitjana estatal

El dèficit de despesa en educació pública que presenta Catalunya posa en risc la qualitat de l'ensenyament per la manca de professorat. El Gràfic 3.A. mostra que Catalunya és el territori (després de Madrid) amb un nombre mitjà d'alumnes (no universitaris) en centres públics per professor més elevat (11,6 el 2019), una xifra molt superior a la d'Extremadura i Navarra (8,4). Per tant, **Catalunya ha d'augmentar el nombre de docents per convergir amb la mitjana estatal, amb l'objectiu de proporcionar un ensenyament públic de major qualitat.**

No obstant això, la distribució de l'augment del professorat no ha de ser necessàriament homogènia entre els diferents centres. En aquest sentit, el Gràfic 3.B. posa de manifest que aproximadament la meitat dels alumnes en els dos quartils amb un nivell socioeconòmic menor estudiaven en escoles on la direcció del centre sostenia que l'ensenyament es veia dificultat per la manca de professorat l'any 2018. En canvi, aquest percentatge es redueix de forma significativa per al tercer quartil (39,8%) i el quart (30,9%).

Aquests resultats no impliquen forçosament que en els centres de nivell socioeconòmic baix o mitjà-baix la dotació efectiva de professorat per alumne sigui inferior. El motiu és que per garantir una mateixa qualitat en l'ensenyament la ràtio entre alumne i professor/a podria ser menor en centres d'entorns més vulnerables, a causa de les majors dificultats econòmiques de les famílies per fer front a classes particulars, un major percentatge d'immigració, etc. **La conclusió que se'n deriva és que Catalunya ha d'augmentar la plantilla de docents en centres públics, especialment en les zones de major vulnerabilitat socioeconòmica.**

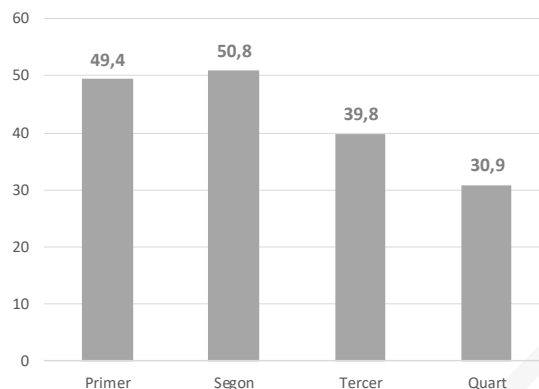
Gràfic 3.A. Nombre mitjà d'alumnes per professor*. 2020



*Alumnat no universitari a temps complert en centres públics.
Font: Elaboració pròpia a partir del Ministeri d'Educació i Formació Professional.

Gràfic 3.B. Estudiants en centres on l'ensenyament es veu dificultat per la manca de professorat. 2018. ESP.

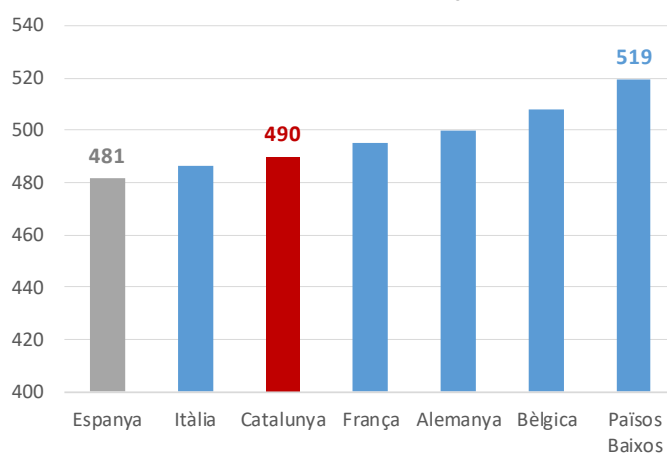
%, respecte al total d'estudiants per quartil socioeconòmic del centre*



* El nivell socioeconòmic del centre el determina el nivell educatiu i la situació laboral dels pares, així com les eines educatives a la llar.
Font: Elaboració pròpia a partir de l'OCDE.

El dèficit de finançament en l'educació pública també pot acabar revertint en uns pitjors resultats acadèmics. Així, el Gràfic 4 mostra com Catalunya es troba en la part baixa en termes comparatius amb la UE-5 (Alemanya, França, Itàlia, Bèlgica i Països Baixos) pel que fa als resultats de les proves PISA que es realitzen als alumnes de 3r d'ESO. En concret, la puntuació mitjana en matemàtiques a les proves PISA a Catalunya l'any 2018 va ser de 490 punts, una xifra molt inferior a la dels Països Baixos (519). A més, és important destacar la **relació positiva entre la despesa pública per estudiant i els resultats de les proves PISA**. En concret, a Bèlgica i als Països Baixos la despesa pública per alumne no universitari (en euros corrents) va ser de 10.453€ i 9.611€ l'any 2019, respectivament, una xifra molt superior a la d'Espanya (5.776€) i Itàlia (6.742€). Ara bé, si s'analitzen comparativament els resultats de les proves PISA amb l'Estat, els **resultats són lleugerament millors a Catalunya, tot i la menor despesa pública per alumne i el major nombre d'alumnes per professor.**

Gràfic 4. Resultats PISA en matemàtiques. 2018



Font: Elaboració pròpia a partir de l'OCDE.

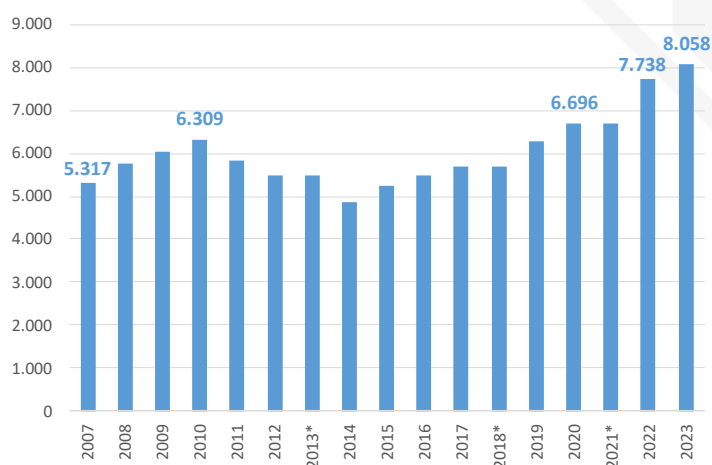
Els pressupostos de la Generalitat per al 2023 preveuen un increment de la despesa en educació, però d'una magnitud inferior a la del conjunt del pressupost

Catalunya ha d'apostar de forma decidida per millorar la qualitat de l'ensenyament públic, un dels principals instruments per reduir la desigualtat d'oportunitats. Una de les palanques per assolir aquest objectiu és millorar-ne el finançament, fortament castigat durant els anys d'austeritat.

En aquest sentit, el Gràfic 5 mostra la despesa total pressupostada en matèria d'educació del conjunt del sector públic autonòmic (educació general i universitària, beques i altres, que realitzen tant els departaments de la Generalitat com altres entitats del sector públic). És important destacar que es va trigar 10 anys a recuperar la despesa pressupostada en educació que s'havia assolit el 2010, com a resultat de les retallades que es van produir entre el 2011 i el 2014. **L'augment de la despesa en educació prevista als pressupostos ha estat força considerable.** Concretament, **en els pressupostos del 2020, 2022 i 2023 (l'any 2021 es van prorrogar) s'han registrat increments del 6,9%, el 15,6% i el 4,1%, respectivament.** Tot i això, **l'increment previst de la despesa en educació el 2023 és inferior a l'augment de la despesa consolidada del conjunt del sector públic (7,6%).**

Si únicament es té en compte la despesa dels departaments de la Generalitat (sense incloure altres entitats del sector públic i els Fons Next Generation EU), dels 3.430 M€ addicionals de despesa prevista el 2023, el 19,7% anirà destinat al Departament d'Educació (675 M€) i el 4,2% al Departament de Recerca i Universitats (143 M€).

Gràfic 5. Despesa pressupostada en educació. Sector públic autonòmic
Catalunya. Milions d'euros (corrents)



*Pressupost prorrogat.

Font: Elaboració pròpia a partir dels Pressupostos de la Generalitat.

Tal com es representa a la Taula 1, **els principals àmbits educatius beneficiats de l'augment de la despesa són l'educació general** (inclou tots els nivells educatius fins a l'educació universitària) **i l'educació universitària**, amb un increment del 5% i l'11%, respectivament. És important destacar que aquests dos àmbits suposen el gruix de la despesa total (95% el 2023). En canvi, els pressupostos del 2023 preveuen un **descens notable de l'import dedicat a beques i ajuts a l'estudi** (-15,3%) i dels **serveis**

complementaris a l'educació (ajuts de menjador i transport), amb una reducció del 28,7% respecte al 2022. Cal matissar, però, que l'augment en els pressupostos del 2022 (respecte al 2020) de les partides dedicades als serveis complementaris a l'educació (40,2%) i les beques i ajuts a l'estudi (18,1%) van augmentar molt intensament a causa de l'impacte de la pandèmia. Finalment, la partida prevista a la formació de personal docent el 2023 és de 6,4 M€, un 20,2% més que a l'any anterior.

Taula 1. Despesa total prevista en educació en els pressupostos de la Generalitat.
Milions d'euros

	2022	2023	Var. 23/ 22 (%)
Educació general	6.179,5	6.487,1	5,0
Educació universitària	1.051,5	1.167,7	11,0
Serveis complementaris a l'educació	213,9	152,6	- 28,7
Beques i ajuts a l'estudi	288,0	244,0	- 15,3
Formació del personal docent	5,3	6,4	20,2
Total	7.738,4	8.057,7	4,1

Font: Elaboració pròpia a partir dels pressupostos de la Generalitat de Catalunya.

L'elevada sobrequalificació universitària a Catalunya minimitza el retorn social de la inversió pública en educació

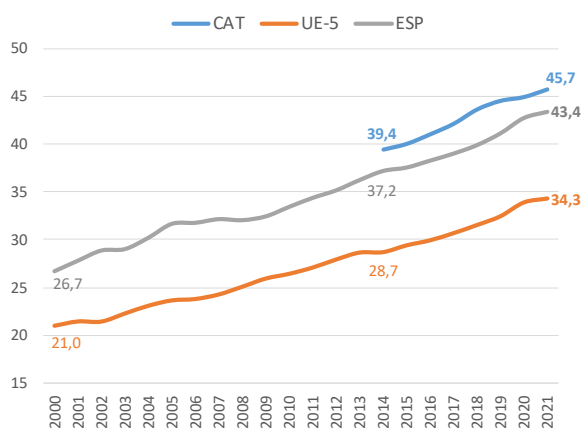
Catalunya -i el conjunt de l'Estat- **presenta una elevada polarització formativa**, un factor que podria explicar, en part, els **elevats nivells de desigualtat salarial en comparació amb la majoria de països europeus**. Concretament, la taxa d'abandonament prematur dels estudis a Catalunya se situa en el 14,8% el 2021, clarament superior al 10,2% del nucli europeu. Per altra banda, tal com es pot observar al Gràfic 6.A, el percentatge de la població activa amb estudis superiors a Catalunya és sistemàticament creixent i molt superior a la UE-5 (45,7% i 34,3% el 2021, respectivament).

Malgrat l'elevada despesa en educació universitària per part del sector públic a Catalunya, **el mercat laboral no és capaç d'absorbir tot l'augment de la població activa amb estudis superiors**. Com a resultat d'això, el percentatge de sobrequalificació universitària juvenil (ocupats entre 25 i 34 anys amb estudis universitaris en llocs de treball que requereixen un nivell de formació inferior) és sistemàticament molt superior a Espanya (35,3% el 2019) en comparació amb el nucli d'Europa (23,9%), així es representa al Gràfic 6.B. **Aquest resultat és preocupant, atès que redueix de forma ostensible el retorn social de l'educació** (un percentatge important dels graduats universitaris no poden revertir sobre la societat la inversió que ha realitzat el sector públic).

Catalunya és la comunitat autònoma que presenta un percentatge de sobrequalificació dels titulats universitaris entre 16 i 64 anys més baixa (33,7% el 2021, clarament per sota de la mitjana estatal que se situa en el 36,0%), gràcies a un teixit productiu de més alt valor afegit. Tot i això, Catalunya ha de dedicar més recursos a vies alternatives d'educació (com ara la formació professional) per trobar un millor encaix entre l'oferta i la demanda de treball.

Gràfic 6.A. Població activa amb estudis superiors.

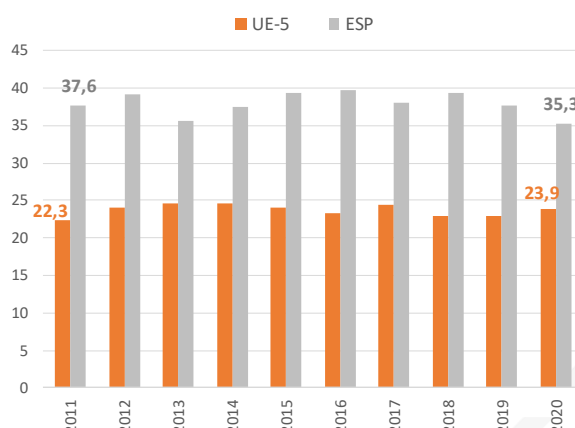
En % de la població activa



Font: Elaboració pròpia a partir de Eurostat i l'EPA.

Gràfic 6.B. Sobre-qualificació juvenil universitària. 2019.

%, respecte al total d'ocupats joves amb estudis universitaris



Font: Elaboració pròpia a partir del Centre Europeu per al Desenvolupament de la Formació Professional (CEDEFOP).

Catalunya ha d'apostar per una formació professional de qualitat, fet que podria contribuir a millorar l'encaix entre l'oferta i la demanda de treball

La formació professional de qualitat és un model consagrat i d'èxit en moltes economies europees del nostre entorn, com ara a Alemanya i als Països Baixos, i és un dels factors que explica els bons resultats del seu mercat laboral. El Gràfic 7.A. mostra com a Catalunya el percentatge d'alumnes matriculats en cursos de formació professional ha augmentat de forma progressiva a partir de la crisi immobiliària (permet una reorientació més ràpida i amb coneixements més especialitzats en comparació amb un grau universitari).

Adicionalment, els **resultats de la formació professional pel que fa a la inserció laboral a Catalunya són positius**. En concret, el Gràfic 7.B. posa de manifest que la taxa d'afiliació (percentatge de nous titulats/des que estan donats d'alta a la Seguretat Social durant els anys posteriors a la finalització dels seus estudis) dels alumnes de formació professional de grau superior dual després d'un any de graduar-se va ser més elevada (66,2%) que la dels universitaris (65,7%) per a la promoció 2016-2017. Adicionalment, un cop transcorreguts 4 anys després de finalitzar els estudis, la taxa d'afiliació entre els i les que han cursat la formació professional dual és força similar (74,5%) a la dels graduats/des universitaris (79,0%). Malgrat això, cal matissar que la taxa d'afiliació dels estudiants que realitzen una formació professional de grau superior (sense la modalitat dual) és clarament inferior a la dels altres dos grups.

En conclusió, **Catalunya ha de convergir cap a un model educatiu i de formació més equilibrat i homologable al dels països europeus del nostre entorn**. Apostar per una formació professional de qualitat, especialment la que permet obtenir una experiència formativa directament a les empreses, podria contribuir a reduir l'elevada taxa d'atur estructural de l'economia catalana i millorar el retorn social de la inversió en educació pública.