

**IMPACTE DEL CONTEXT POLÍTC
EN L'EVOLUCIÓ I PERSPECTIVES
DE L'ECONOMIA CATALANA 2017-2018**

30/01/2018





Índex

OBJECTIU I CONCLUSIONS	3
1. INDICADORS D'ACTIVITAT	4
1.1. Indicadors generals	4
1.1.1. Producte Interior Brut (PIB)	4
1.1.2. Ocupació	7
1.1.3. Confiança empresarial	9
1.2. Indicadors Sectorials	10
1.2.1. Indústria	10
1.2.2. Construcció	11
1.2.3. Comerç	12
1.2.4. Turisme	14
2. INDICADORS DE DEMANDA	15
2.1. Inversió.....	15
2.1.1. Inversió productiva	15
2.1.2. Inversió residencial	16
2.1.3. Inversió estrangera	17
2.1.4. Creació d'empreses	18
2.2. Consum	21
2.2.1. Matriculació de turismes	21
2.2.2. Vendes en grans superfícies	22



OBJECTIU I CONCLUSIONS

L'objectiu de l'estudi és valorar l'impacte del context polític sobre l'evolució i les perspectives de l'economia catalana, amb la informació estadística oficial disponible a gener de 2018. Queda fora de l'àmbit d'aquest informe l'impacte associat amb el trasllat de seus socials i fiscals, que requeriria un estudi específic. Les principals conclusions són:

1. Tant l'economia catalana com el conjunt de l'economia espanyola han entrat en una fase de moderada desacceleració del ritme d'activitat, a mesura que la recuperació es consolida i augmenta el nivell d'utilització dels recursos productius disponibles. El Gabinet d'Estudis de la Cambra i l'equip d'investigació AQR-Lab de la UB estimen que el PIB català hauria augmentat un 3,2% interanual el 2017 i preveuen un creixement del 2,7% per al 2018, la mateixa taxa que es preveu per a l'economia espanyola. Aquestes previsions corresponen a un escenari central amb un govern de la Generalitat constituït per exercir durant els propers quatre anys. Si la incertesa sobre la situació política s'agreuja caldrà revisar-les a la baixa.

2. L'impacte del context polític sobre l'activitat econòmica en el curt termini ha estat limitat i desigual per sectors (afectant principalment al turisme i en menor mesura comerç i construcció). Per altra banda, algunes variables amb efectes a mitjà termini (confiança empresarial, matriculació vehicles industrials, visats d'obra nova, creació d'empreses) mostren evolucions més desaccelerades o decreixents a Catalunya que a la resta de l'Estat. Aquest comportament podria anticipar un afebliment de la inversió davant l'augment de la incertesa associada amb la situació política, però també és consistent amb la posició més avançada en el cicle de l'economia catalana.

3. A més llarg termini cal alertar del risc que la conflictivitat política afecti negativament les decisions de localització d'inversions i centres de decisió empresarials, així com l'atracció i retenció de talent, propi i internacional –tant a Catalunya com a la resta d'Espanya.

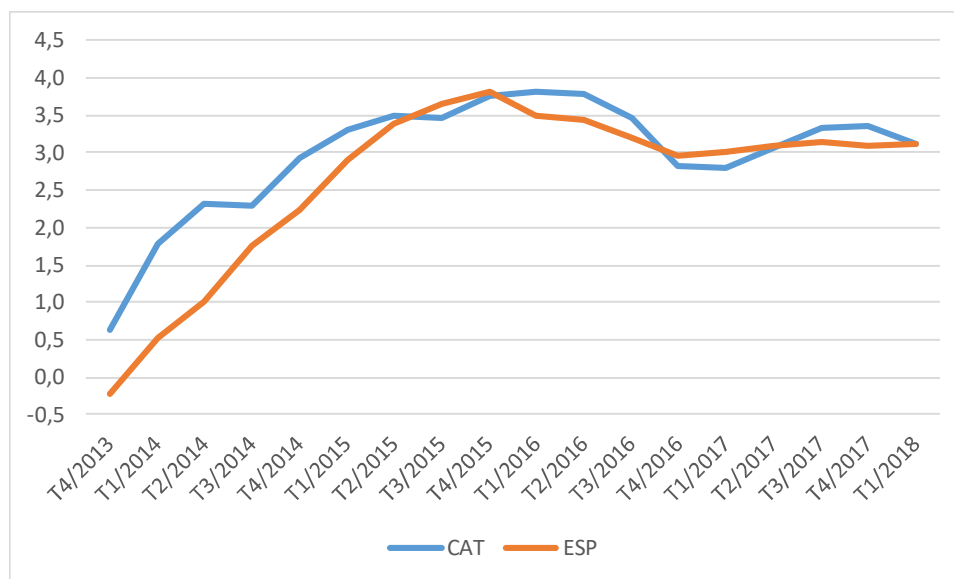
4. Els efectes a mitjà i llarg termini són encara reversibles en un escenari que permeti avançar en la resolució del conflicte. En aquest sentit, l'informe constata la fortalesa i la resiliència de l'economia catalana, però també adverteix sobre la necessitat de trobar vies de solució polítiques a un conflicte profund i amb risc d'enquistar-se. Cal recuperar pro-activament la confiança de les empreses i de tots els agents socials, generant i negociant propostes que permetin recuperar l'estabilitat i afrontar sense dilacions els importants reptes de fons de la nostra economia.

1. INDICADORS D'ACTIVITAT

1.1. Indicadors Generals

1.1.1. Producte Interior Brut (PIB)

Gràfic 1. PIB en volum. Variació interanual (%)

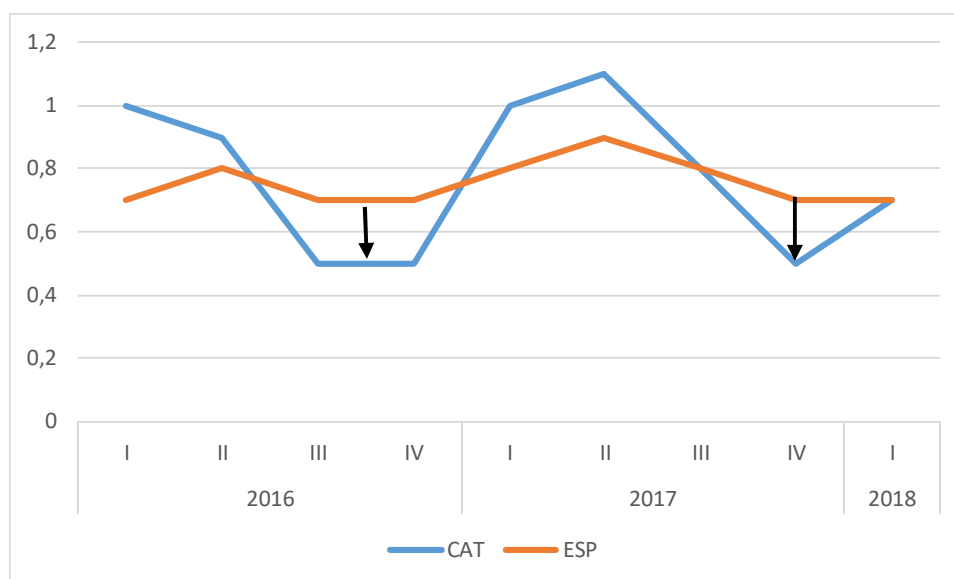


Font: Idescat (Comptabilitat Trimestral) i INE (Comptabilitat Nacional Trimestral)
Estimacions IVT.17 i IT.18 Cambra i AQR per a Catalunya, IT.18 Espanya per AIREF.

El Gràfic 1 compara l'evolució interanual del PIB (en volum) a Catalunya i al conjunt d'Espanya, des del principi de la recuperació, a partir del quart trimestre de 2013, fins a l'estimació de la Cambra corresponent a l'últim trimestre de 2017 i les previsions per al primer trimestre del 2018 (AIREF per Espanya).

L'estimació del Gabinet d'Estudis de la Cambra i AQR-UB per al quart trimestre de 2017 per a Catalunya és d'un augment del 0,5%, tres dècimes menys que el trimestre anterior (0,8%), per sota de l'estimació de l'INE per a l'economia espanyola durant el mateix període (0,7%). La disminució de la taxa de creixement del PIB català durant el quart trimestre de 2017 en comparació amb el trimestre anterior és significativa, però no excepcional. Per exemple, el tercer i quart trimestres de 2016 el PIB català també va augmentar un 0,5%, quatre dècimes menys que el segon trimestre (0,9%), tal com mostra el Gràfic 2.

Per al primer trimestre de 2018 es preveu un creixement del 0,7%, tant a Catalunya com a Espanya, indicant que el possible impacte del context polític sobre l'activitat econòmica a curt termini hauria estat limitat i aparentment transitori.

Gràfic 2. PIB en volum. Variació intertrimestral (%)

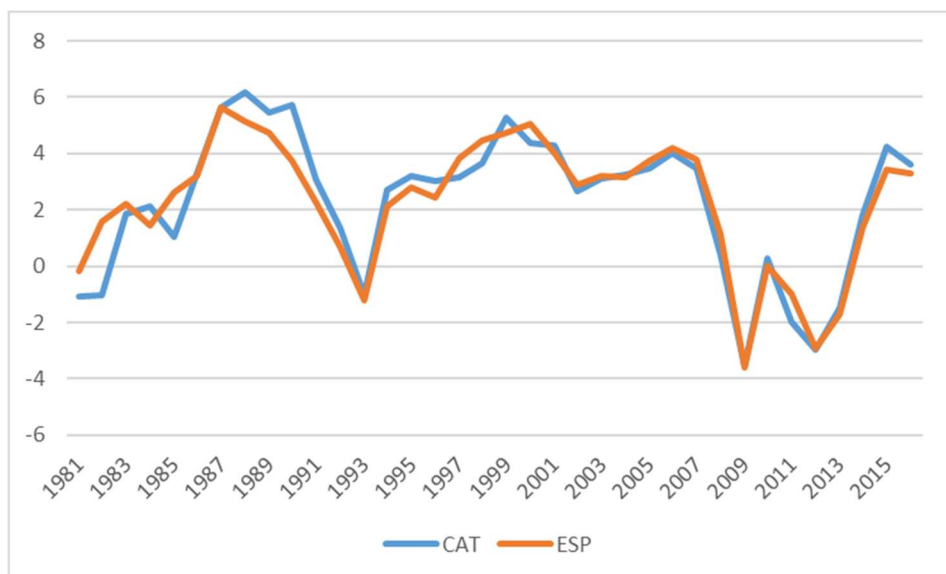
Font: Idescat (Comptabilitat Trimestral) i INE (Comptabilitat Nacional Trimestral)
Estimacions IVT.17 i IT.18 Cambra i AQR per a Catalunya, IT.18 Espanya per AIREF.

Les dades disponibles suggereixen que les economies catalana i espanyola han entrat en una fase de moderada desacceleració del ritme d'activitat, a mesura que la recuperació es consolida i augmenta el marge d'utilització dels recursos productius disponibles. El Gabinet d'Estudis de la Cambra i l'equip d'investigació AQR de la UB estimen que el PIB català hauria augmentat un 3,2% interanual el 2017 i preveuen un creixement del 2,7% per al 2018 (la mateixa taxa que es preveu per a l'economia espanyola), sota el supòsit d'un govern de la Generalitat constituït per exercir com a tal durant els propers quatre anys. Si la incertesa sobre la situació política s'agreuja caldrà revisar-les a la baixa.

La convergència en les trajectòries de creixement de les economies catalana i espanyola és fins cert punt previsible amb independència del context polític. El principal factor explicatiu del diferent comportament cíclic a curt termini és la diferent estructura productiva a les dues zones, amb un pes relatiu superior de la indústria i les exportacions en el cas de Catalunya, que la beneficia en les fases inicials d'una recuperació, però també la perjudica en les fases recessives, mentre que el major pes dels serveis i la construcció en l'economia espanyola l'afavoreix a mesura que avança el cicle.

El Gràfic 3 il·lustra aquest comportament diferencial de les economies catalana i espanyola al llarg del cicle econòmic, amb una sèrie històrica llarga (1981–2016). Per exemple, després de la crisi de 1992-1993 l'economia catalana va recuperar-se amb més intensitat que l'espanyola (anys 1994, 1995 i 1996), mentre que en anys posteriors és l'economia espanyola la que avança més ràpidament (1997 i 1998). Aquesta reversió del diferencial es pot observar també en altres períodes històrics.

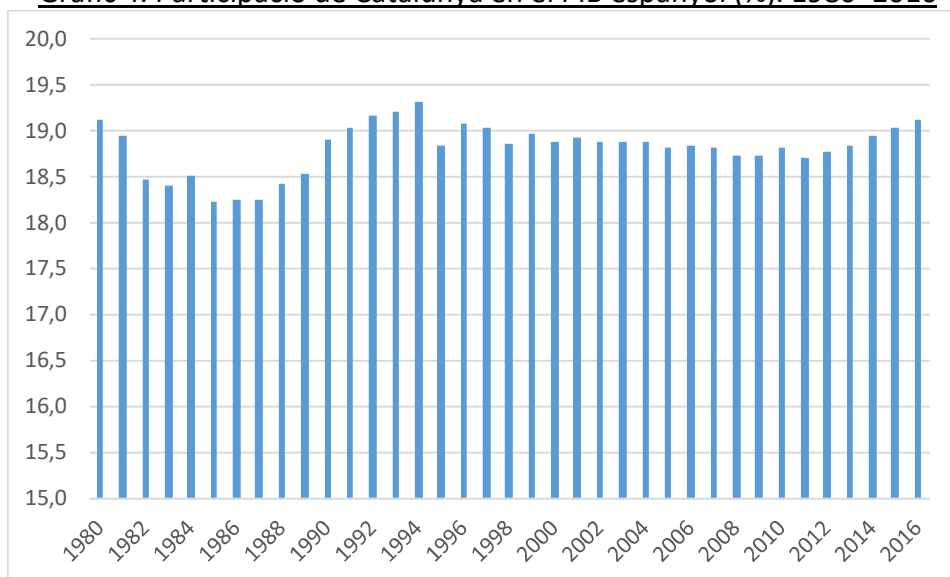
Gràfic 3. PIB en volum. Variació interanual (%). 1981–2016



Font: INE (Comptabilitat Regional de Espanya). Elaboració pròpia de les sèries enllaçades

El resultat final d'aquesta rotació del diferencial de creixement en favor d'una o altra economia és que les trajectòries acaben convergint i, per tant, el pes de l'economia catalana en el conjunt de l'espanyola tendeix a mantenir-se sorprenentment estable de mitjana a llarg termini (Gràfic 4).

Gràfic 4. Participació de Catalunya en el PIB espanyol (%). 1980–2016



Font: Elaboració pròpia a partir de INE-CRE

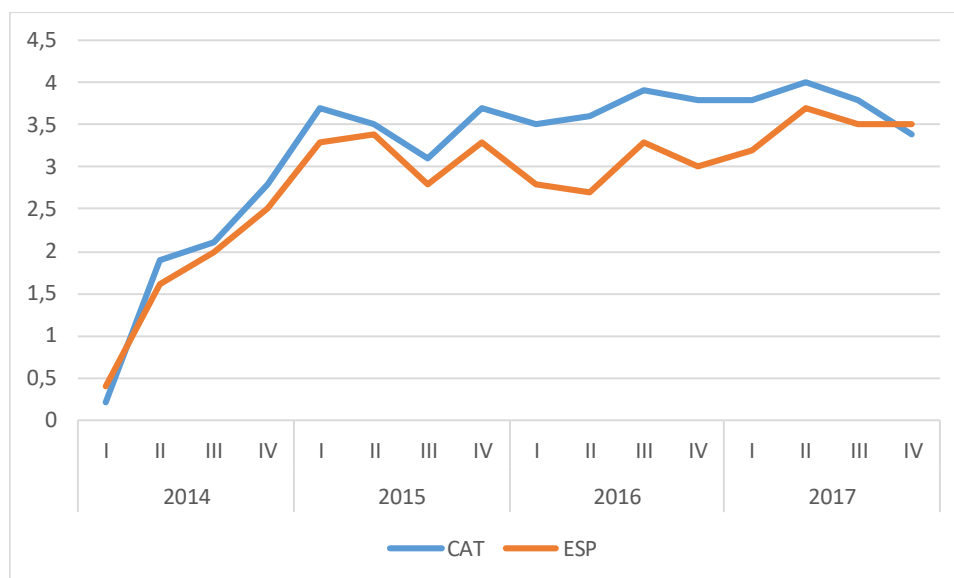
De fet, el percentatge de participació de Catalunya en el PIB espanyol registrat el 2016 (últim exercici anual disponible de la font utilitzada) coincideix amb el registrat el 1980 (primer de la sèrie): el 19,1%. Aquest valor se situa per sobre de la mitjana històrica del conjunt del període 1980-2016 (18,8%). Per tant, no hauria de sorprendre que en propers exercicis, en el context d'un cicle més madur, l'economia catalana tendeixi a créixer en línia o lleugerament per sota de l'espanyola, fins assolir un pes relatiu més proper a la mitjana històrica.

1.1.2. Ocupació

El desembre del 2017 l'economia catalana va registrar 3.270.700 afiliats al Règim General de la Seguretat Social, el que representa una pèrdua de 37.200 afiliats en comparació amb el final del trimestre anterior (setembre 2017). En comparació, els quarts trimestres dels dos anys anteriors, 2015 i 2016, el nombre d'afiliats a Catalunya va augmentar amb relació al trimestre anterior (desembre sobre setembre). A la resta d'Espanya el nombre d'afiliats també va disminuir durant l'últim trimestre de l'any, però amb menys intensitat (es van perdre 31.700 afiliats durant el mateix període).

La forta estacionalitat associada amb aquesta font estadística aconsella analitzar l'evolució en termes interanuals. Com es pot observar al [Gràfic 5](#), les taxes de creixement interanuals dels afiliats es mantenen en nivells encara força elevats a les dues zones.

Gràfic 5. Afiliats SS. Variació interanual (%)



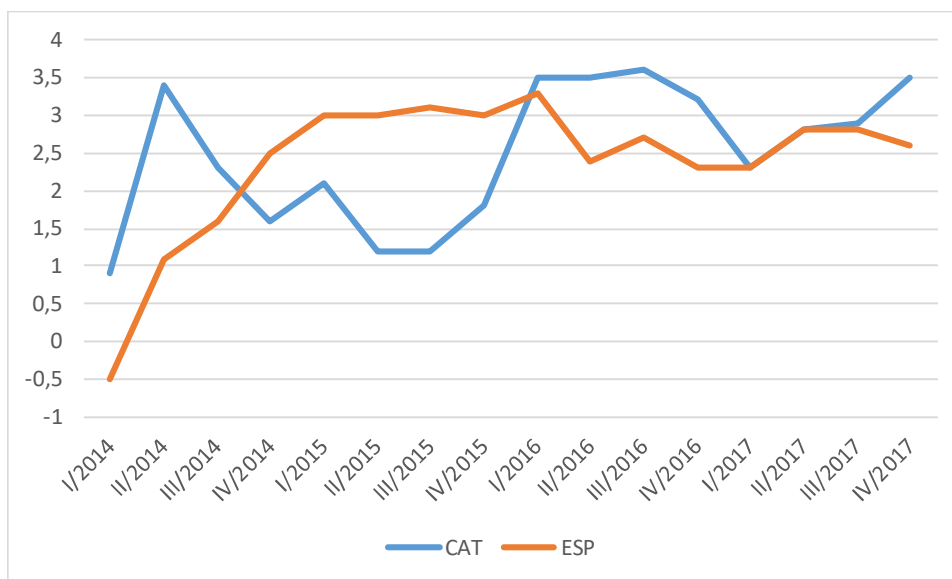
Font: Ministerio de Empleo y Seguridad Social

Cal destacar especialment la reversió del diferencial de creixement dels afiliats durant el quart trimestre. Aquesta reversió coincideix amb el període de major tensió política,

però s'ha de contextualitzar en el marc de la convergència en nivells relatius d'activitat i ocupació entre Catalunya i la resta d'Espanya a mesura que avança el cicle econòmic.

Per altra banda, les dades de l'Enquesta de Població Activa (EPA) mostren una imatge molt diferent a la que es desprèn de l'evolució dels afiliats (Gràfic 6).

Gràfic 6. Ocupats EPA. Variació interanual (%)



Font: INE (Enquesta de Població Activa)

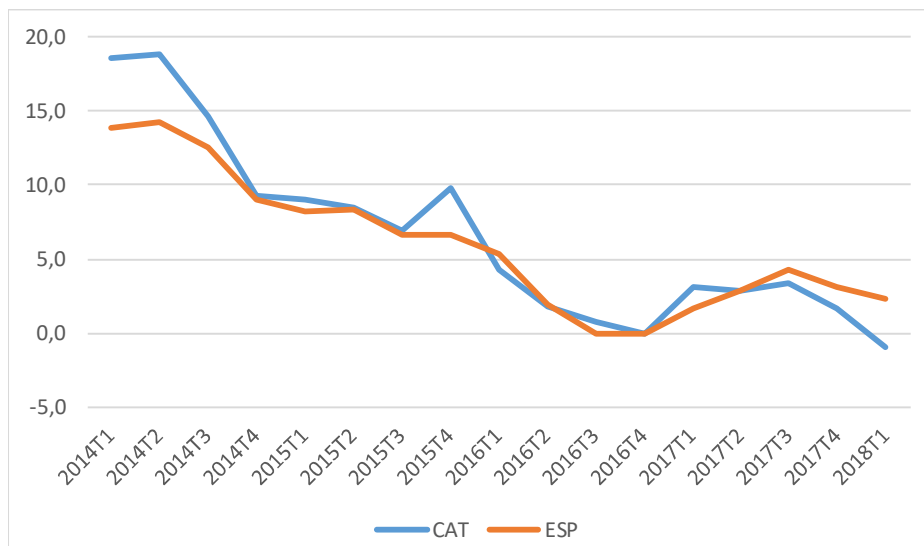
El quart trimestre de 2017 l'ocupació a Catalunya segons l'EPA es va reduir en 400 persones (50.400 a la resta d'Espanya) amb relació al trimestre anterior, el que implica un comportament millor que l'espanyola, durant el període de màxima tensió política. El principal factor és la indústria, molt vinculada a la bona marxa de les exportacions (Catalunya va generar el 63% de l'ocupació creada en aquest sector a tot l'Estat el quart trimestre). L'augment en termes interanuals reflecteix el descens observat a finals de 2016, però també posa de manifest la forta inèrcia associada amb aquesta variable.

Les diferències metodològiques entre les dues fonts, afiliats i EPA, aconsellen interpretar aquestes dades amb cautela i en relació amb altres indicadors d'activitat. Les dues idees principals a retenir són, en primer lloc, que probablement la situació política no ha arribat a afectar la creació neta d'ocupació de manera significativa. I, en segon lloc, que el creixement de l'ocupació probablement ha tocat sostre i tendirà a estabilitzar-se en taxes més moderades, consistents amb una evolució desaccelerada del PIB al llarg del 2018, amb independència del context polític.

1.1.3. Confiança empresarial

L'indicador de confiança empresarial harmonitzat (ICEH) mostra una evolució més negativa a Catalunya que a Espanya en termes interanuals (Gràfic 7).

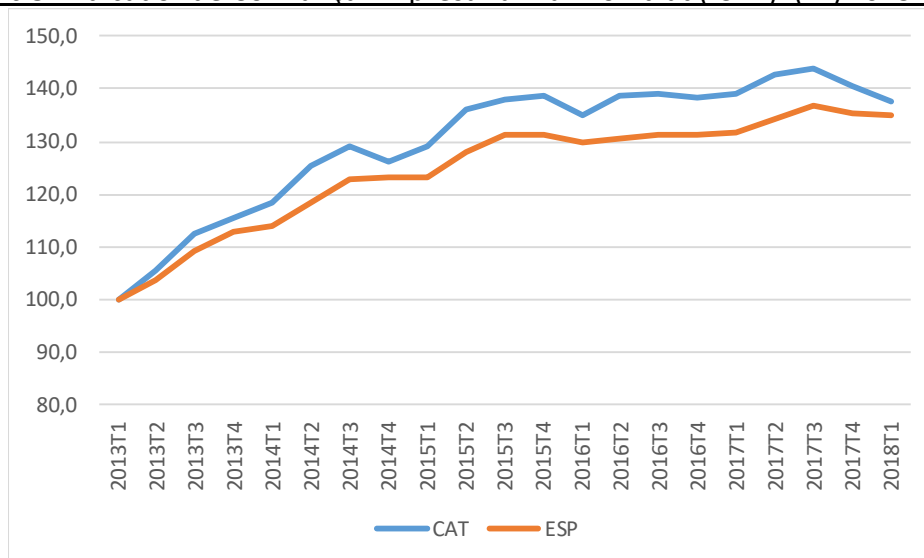
Gràfic 7. Indicador de Confiança Empresarial Harmonitzat (ICEH). Var. interanual (%)



Font: Cambra-Idescat i INE

Però partia d'un nivell superior i continua per sobre (Gràfic 8).

Gràfic 8. Indicador de Confiança Empresarial Harmonitzat (ICEH). (T1/2013 = 100)



Font: Cambra-Idescat i INE

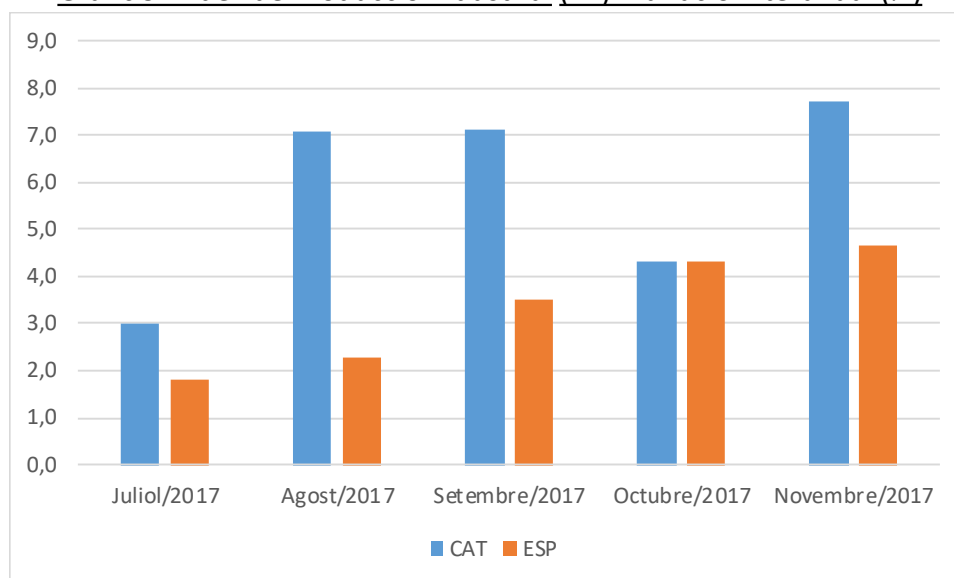
Tot i que la previsible convergència dels nivells de confiança a les dues zones a mesura que avança el cicle econòmic pot contribuir a explicar en part el comportament d'aquest indicador, és possible que la caiguda especialment intensa de la confiança a Catalunya durant el quart trimestre tingui relació amb el context polític. Caldrà seguir atentament l'evolució d'aquesta variable al llarg dels propers trimestres, ja que la confiança empresarial és un dels factors que determinen la inversió i, com a conseqüència, l'evolució del PIB i de l'ocupació a mitjà i llarg termini.

1.2. Indicadors Sectorials

1.2.1. Indústria

En contrast amb l'evolució de variables agregades com el PIB, l'ocupació i la confiança empresarial, en el cas de la indústria –molt dependent de l'exportació– el diferencial a favor de l'economia catalana es manté durant els mesos immediatament anteriors i posteriors a l'1-0, tal com es mostra el [Gràfic 9](#), que compara les taxes de creixement interanuals de l'Índex de Producció Industrial (IPI) a Catalunya i Espanya entre juliol i novembre de 2017. Cal destacar que no es percep cap disrupció indicativa d'un possible boicot a productes industrials procedents de Catalunya.

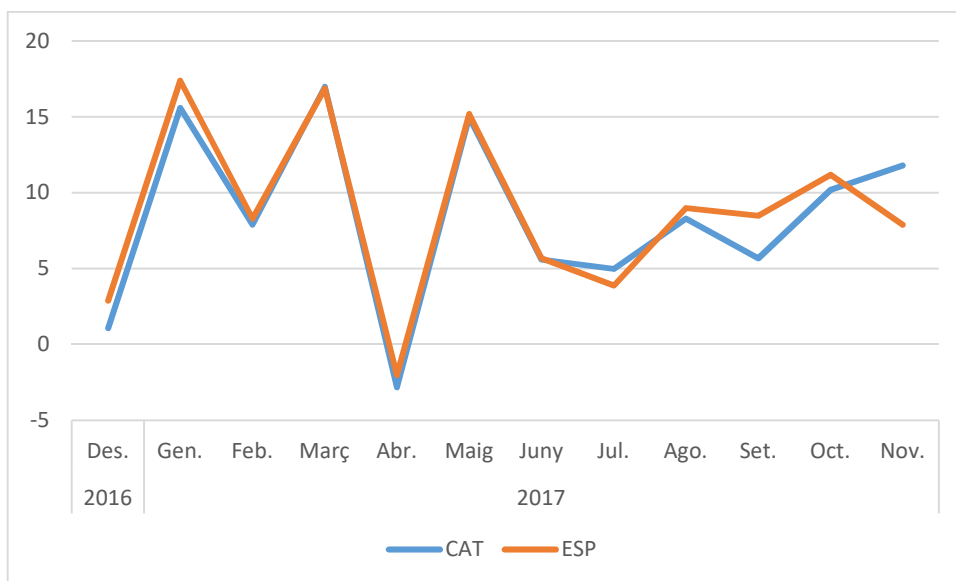
Gràfic 9. Índex de Producció Industrial (IPI). Variació interanual (%)



Font: Idescat i INE

El principal factor que explica el bon comportament de la producció industrial és la bona marxa de les exportacions ([Gràfic 10](#)).

Gràfic 10. Exportacions de béns en valor. Variació interanual (%)

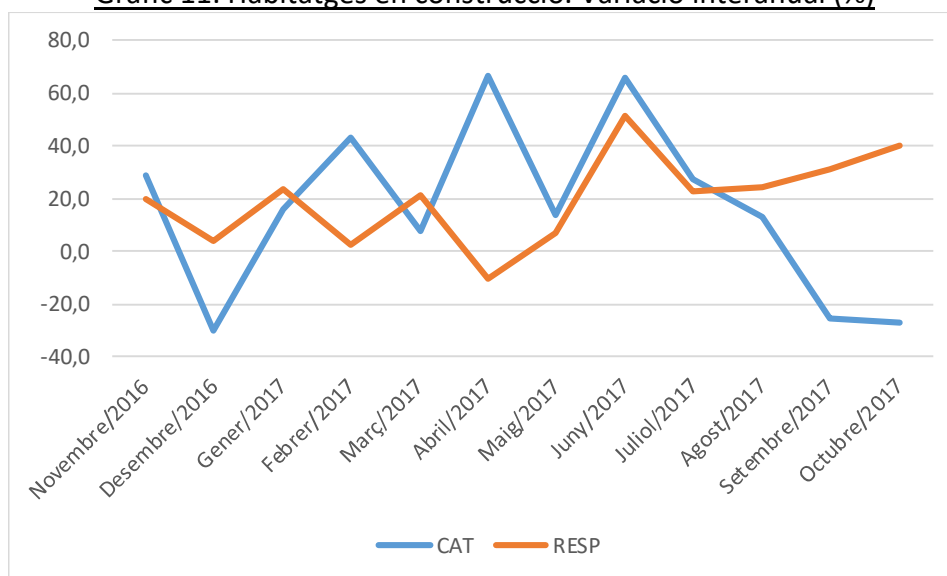


Font: Duanes

1.2.2. Construcció

Durant el període de dotze mesos de novembre de 2016 a octubre de 2017 el nombre d'habitatges en construcció a Catalunya mostra una evolució interanual més volàtil i fortes caigudes durant els mesos de setembre i octubre –que contrasten amb l'evolució encara molt positiva a la resta d'Espanya (Gràfic 11).

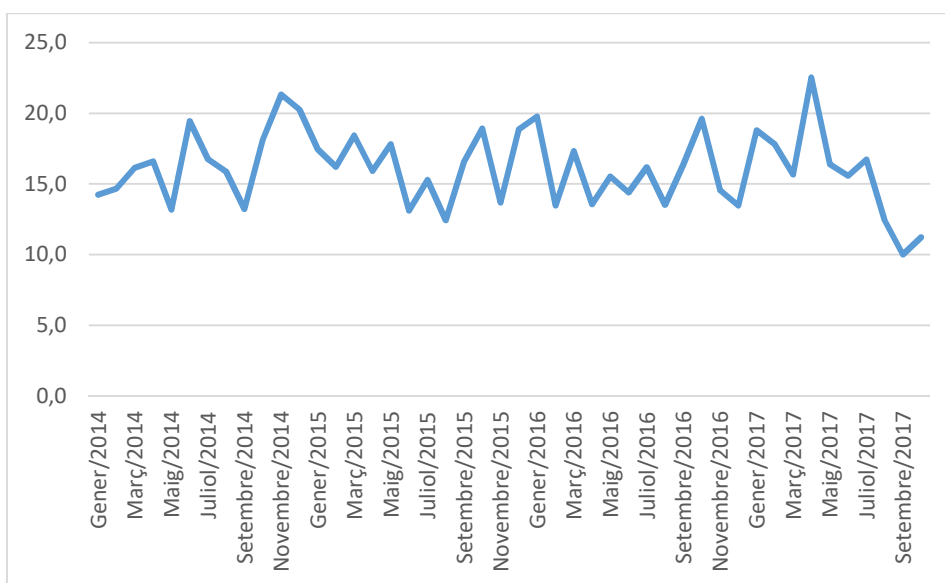
Gràfic 11. Habitatges en construcció. Variació interanual (%)



Font: Ministeri de Foment

Amb una perspectiva temporal més àmplia, es pot observar com el pes que representen els habitatges en construcció a Catalunya sobre el conjunt de l'Estat ha tendit a fluctuar dins d'un banda compresa entre el 13% i el 20% (Gràfic 12).

Gràfic 12. Habitatges en construcció. Percentatge Catalunya - Espanya



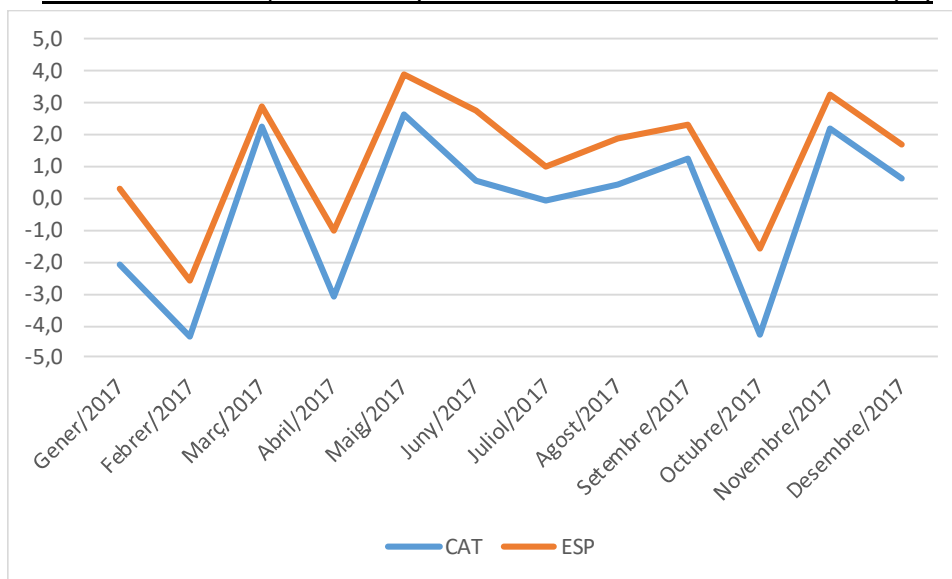
Font: Elaboració pròpia a partir del Ministeri de Foment

La mitjana del període gener 2014 a octubre 2017 és el 16,3%, inferior al pes relatiu de l'economia catalana. Per tant, en el cas d'aquest sector Catalunya no presenta una posició cíclica avançada amb relació al conjunt de l'Estat i la pèrdua de pes excepcional registrada els mesos d'agost, setembre i octubre (12,4%, 10,0% i 11,2% respectivament) podria ser, almenys en part, atribuïble al context polític. Per altra banda, les compravendes d'habitatges continuen creixent amb força durant el quart trimestre, per la qual cosa cal matisar la importància de l'impacte en aquest sector.

1.2.3. Comerç

El Gràfic 13 mostra la taxa de variació interanual de l'Indicador del Comerç al Detall a Catalunya i Espanya entre gener de 2017 i desembre de 2017. L'evolució d'aquest indicador a Catalunya se situa sistemàticament per sota d'Espanya al llarg de tot el període considerat. Cal destacar la notable disminució registrada l'octubre de 2017, coincidint amb el moment de màxima tensió política –tot i que també va caure amb una intensitat similar al febrer i el novembre s'ha recuperat.

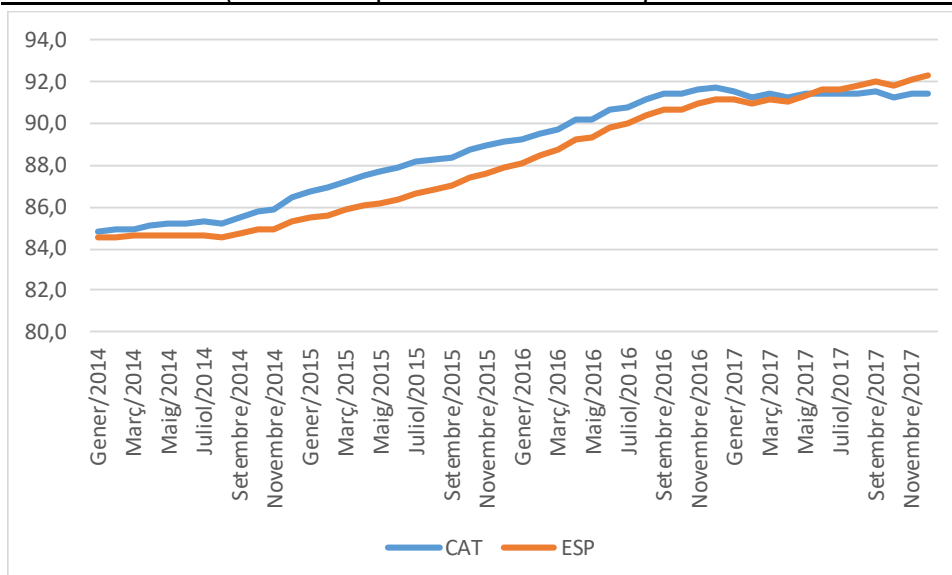
Gràfic 13. Comerç al detall a preus constants. Variació interanual (%)



Font: Idescat i INE

Quan es considera un període més ampli s'observa com primer es produeix la convergència en nivells de l'indicador (mitjanes mòbils de 12 mesos) entre Catalunya i Espanya, però els últims mesos s'observa un estancament persistent de l'índex a Catalunya, fins situar-se en per sota de la mitjana espanyola (Gràfic 14).

Gràfic 14. Comerç al detall a preus constants. Mitjanes mòbils de 12 mesos



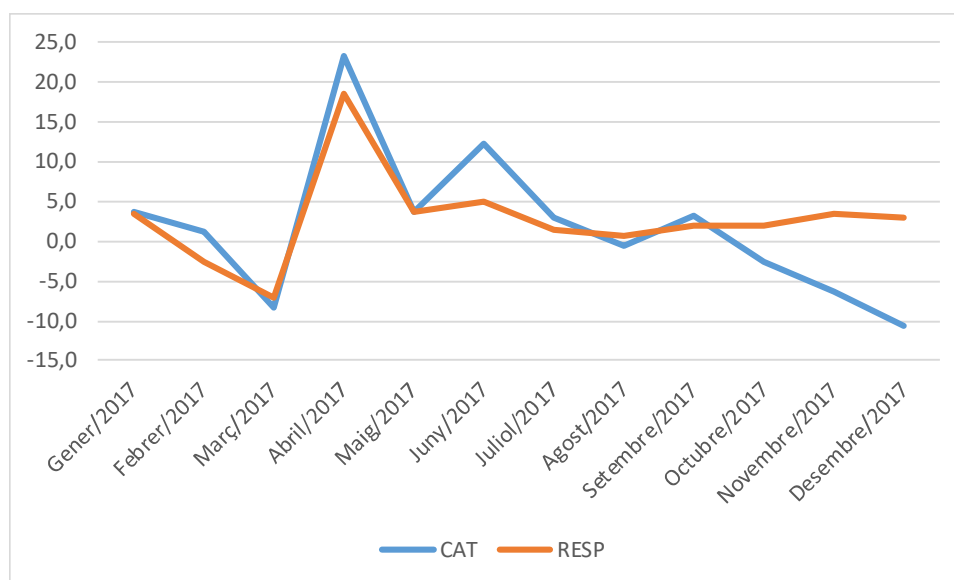
Font: Elaboració pròpia a partir de Idescat i INE

Aquest comportament diferencial de l'indicador a Catalunya podria estar reflectint un cert impacte del context polític, via una disminució de la confiança dels consumidors.

1.2.4. Turisme

Les pernoctacions en establiments hotelers a Catalunya cauen un $-2,7\%$ a l'octubre, un $-6,2\%$ al novembre i un $-10,7\%$ al desembre. A la resta d'Espanya (sense Catalunya) van augmentar un $1,8\%$, un $3,4\%$ i un $3,0\%$, respectivament (Gràfic 15). L'evolució durant els mesos d'agost i setembre, després de l'atemptat terrorista a Barcelona, va ser molt similar –excepte a la ciutat Barcelona, en la que sí s'aprecia un impacte diferencial. En qualsevol cas, no hi ha dubte que el context polític ha afectat negativament el comportament del turisme a Catalunya al llarg del quart trimestre. L'interrogant és si aquesta afectació persistirà en el temps o és un fet més o menys transitori que no canviarà la tendència general d'evolució del sector.

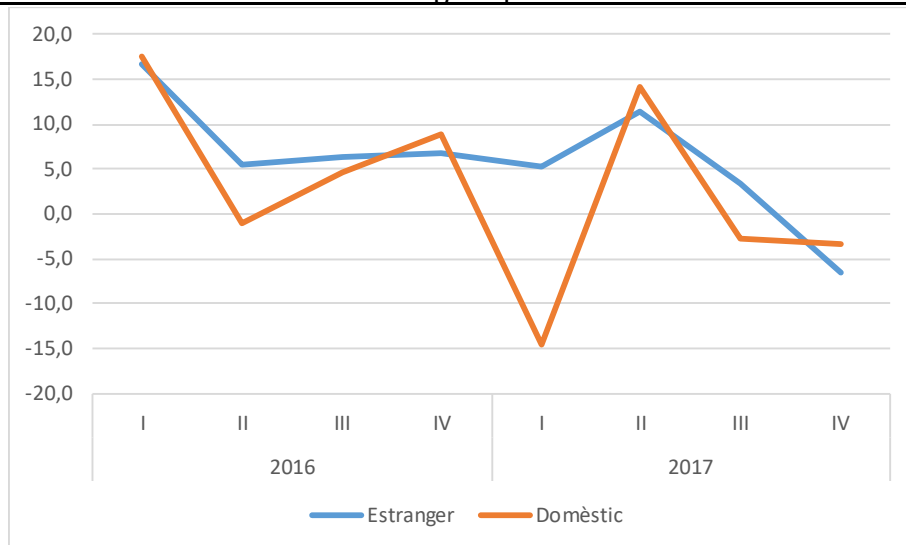
Gràfic 15. Pernoctacions hoteleres. Variació interanual (%)



Font: Idescat i INE

Cal destacar també que el descens de les pernoctacions ha afectat a tots els segments de la demanda, però sobre tot a les pernoctacions de turistes estrangers, que s'han reduït un $-6,5\%$ durant el quart trimestre de 2017 (Gràfic 16), en comparació al mateix trimestre de 2016. Les pernoctacions de visitants residents a Catalunya i a la resta de l'Estat han disminuït a ritmes similars ($-3,1\%$ i $-3,9\%$), respectivament.

Gràfic 16. Pernoctacions hoteleres segons procedència. Variació interanual (%)



Font: Idescat i INE

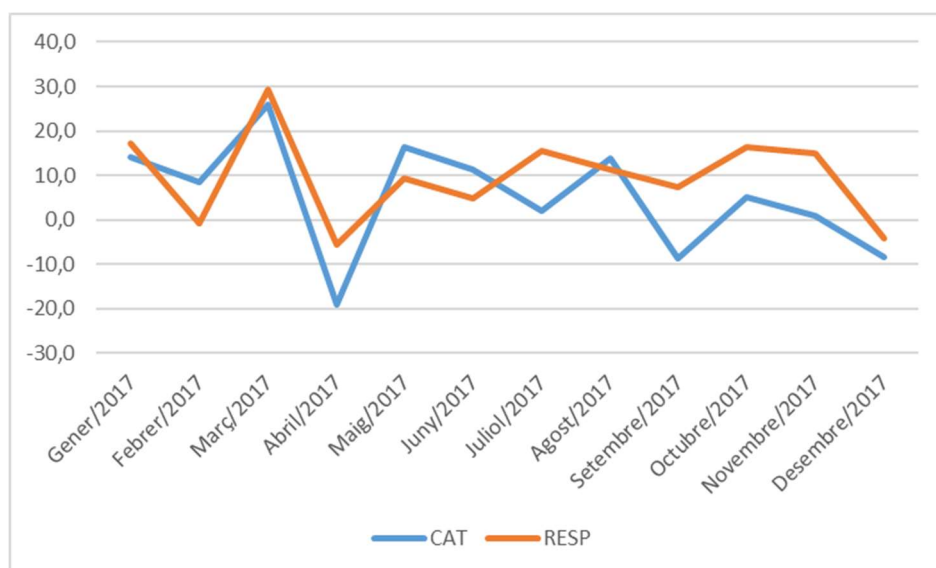
2. INDICADORS DE DEMANDA

2.1. Inversió

2.1.1. Inversió productiva

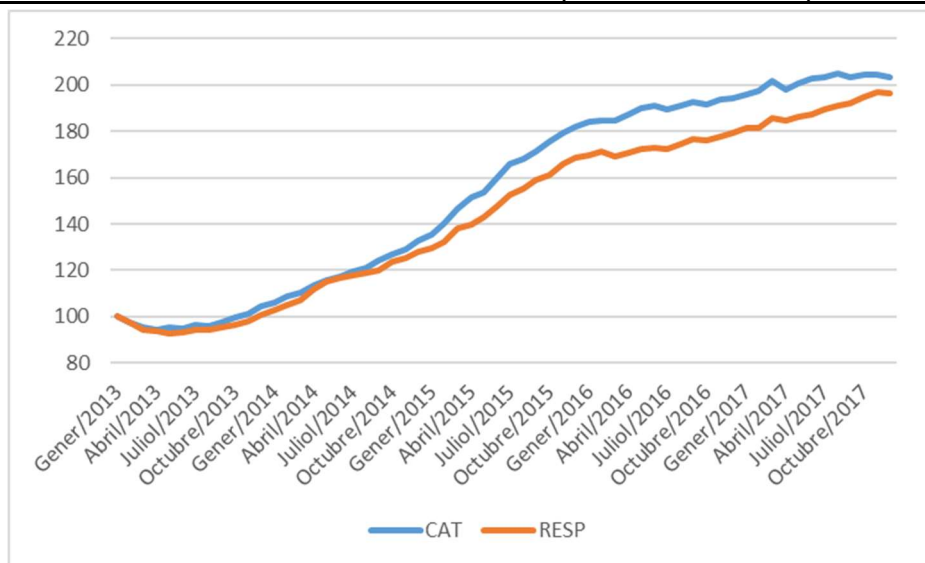
La matriculació de vehicles industrials mostra també una evolució més negativa a Catalunya al llarg dels últims mesos, en termes interanuals (Gràfic 17).

Gràfic 17. Matriculació de vehicles industrials. Variació interanual (%)



Font: Direcció General de Trànsit

Gràfic 18. Matriculació de vehicles industrials. Mitjanes mòbils 12m. (Gen. 2013 = 100)



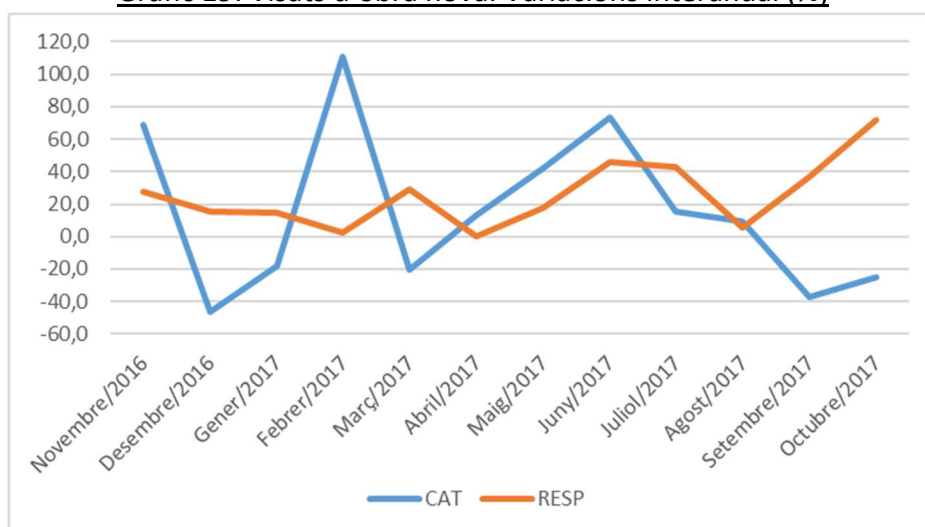
Font: Elaboració pròpia a partir de la Direcció General de Trànsit

El comportament de les taxes de variació s'ha d'interpretar en el marc de la convergència en nivells relatius entre les dues zones (Gràfic 18), però no es pot descartar que la pitjor evolució d'aquesta variable a Catalunya durant els últims mesos hagi estat afectada per la major incertesa associada amb el context polític.

2.1.2. Inversió residencial

Els visats d'obra nova (superfície a construir en m²) cauen a Catalunya els mesos de setembre i octubre (en comparació amb el mateixos mesos de l'any anterior) i creixen a la resta d'Espanya (Gràfic 19).

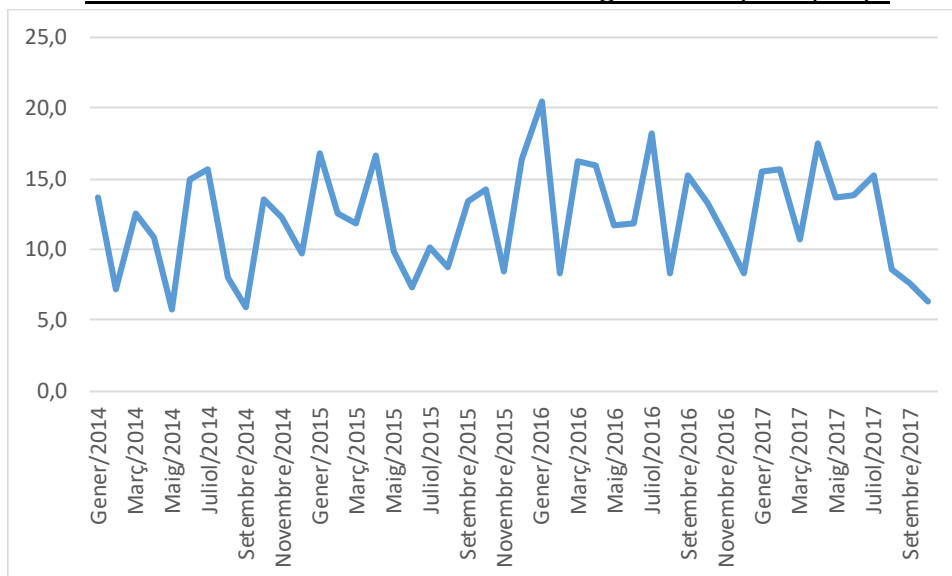
Gràfic 19. Visats d'obra nova. Variacions interanual (%)



Font: Ministeri de Foment

En el cas d'aquest indicador l'economia catalana no mostra una posició cíclica avançada i la pèrdua de pes relatiu amb la resta d'Espanya durant els últims mesos (Gràfic 21) podria estar reflectint la major incertesa derivada del context polític –sumada a la manca de sòl disponible per construir.

Gràfic 21. Visats d'obra nova. Percentatge Catalunya–Espanya

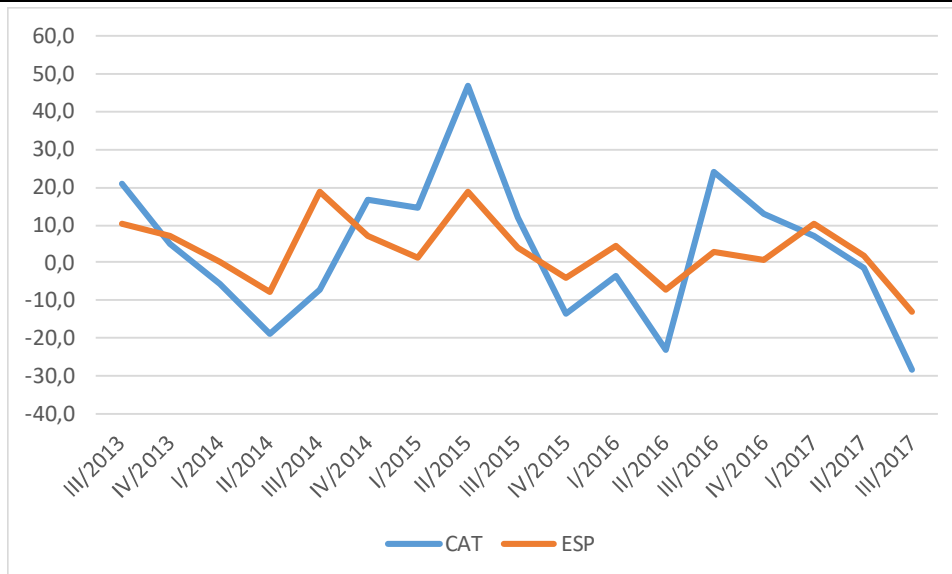


Font: Elaboració pròpia a partir del Ministeri de Foment

2.1.3. Inversió estrangera

El Gràfic 22 compara l'evolució de la inversió acumulada de quatre trimestres, del T3/2013 al T3/2017 (últim disponible). Com es pot observar, la tendència de fons és similar.

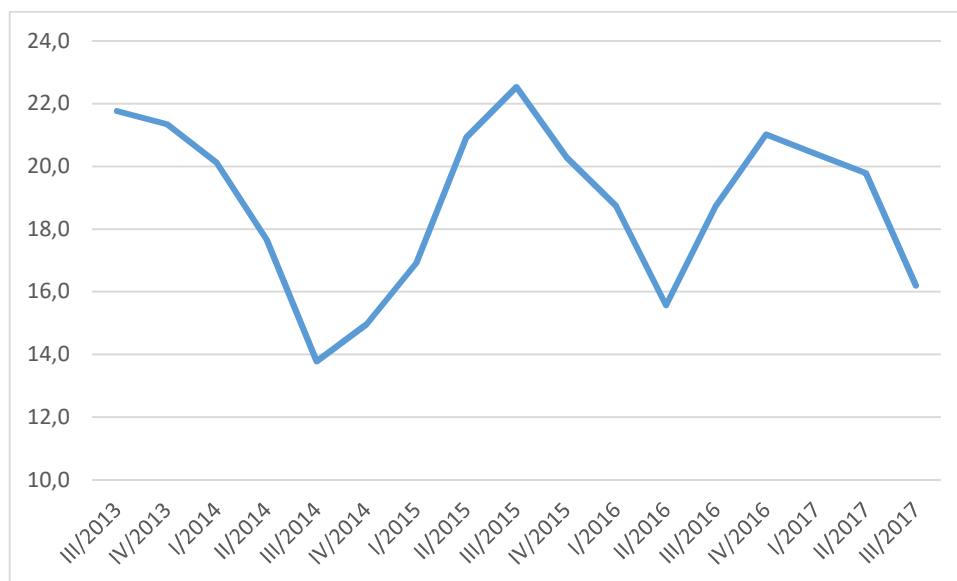
Gràfic 22. Inversió estrangera. Variació interanual acumulat 4 trimestres (%)



Font: Elaboració pròpia a partir del Ministeri d'Economia, Indústria i Competitivitat

El percentatge que representa la inversió estrangera a Catalunya sobre el total espanyol (Gràfic 23) és molt fluctuant, sense que es pugui observar cap divergència persistent a l'alça o a la baixa, de mitjana a llarg termini.

Gràfic 23. Inversió estrangera. Percentatge Catalunya sobre Espanya (acumulats quatre trimestres)



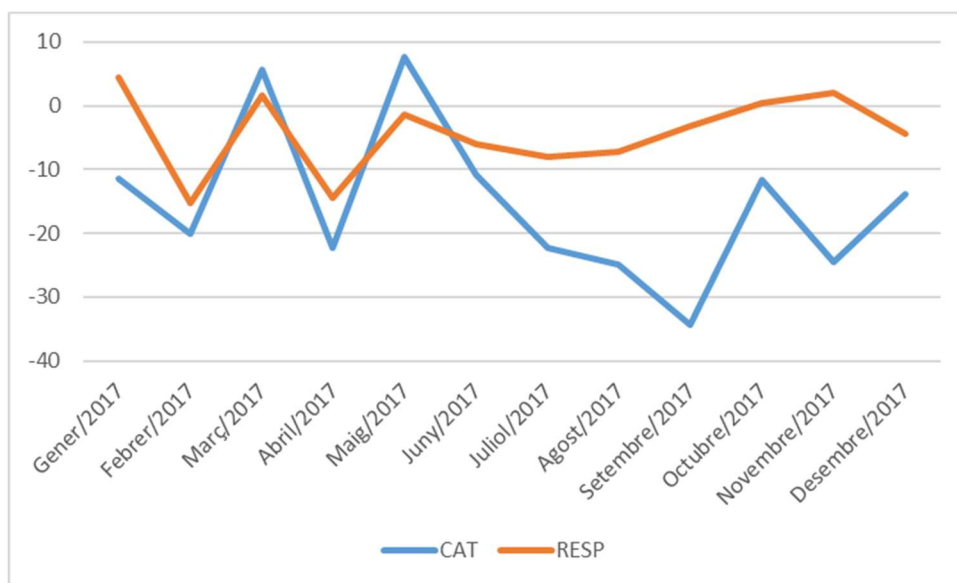
Font: Elaboració pròpia a partir del Ministeri d'Economia, Indústria i Competitivitat

El valor corresponent al tercer trimestre de 2017 és un 16,2%, per sota de la mitjana de tot el període considerat (18,9%, molt proper al pes de l'economia catalana en el total espanyol). L'impacte del context polític sobre la inversió estrangera, si es produeix, s'hauria de veure reflectit al llarg dels propers trimestres, en forma d'una disminució tendencial d'aquest percentatge que superi les bandes de fluctuació observades en anys anteriors.

2.1.4. Creació d'empreses

Durant els últims mesos la creació (menys dissolucions) de societats mercantils a Catalunya s'ha reduït (en termes interanuals) amb molta més intensitat que a la resta d'Espanya, com mostra el Gràfic 24.

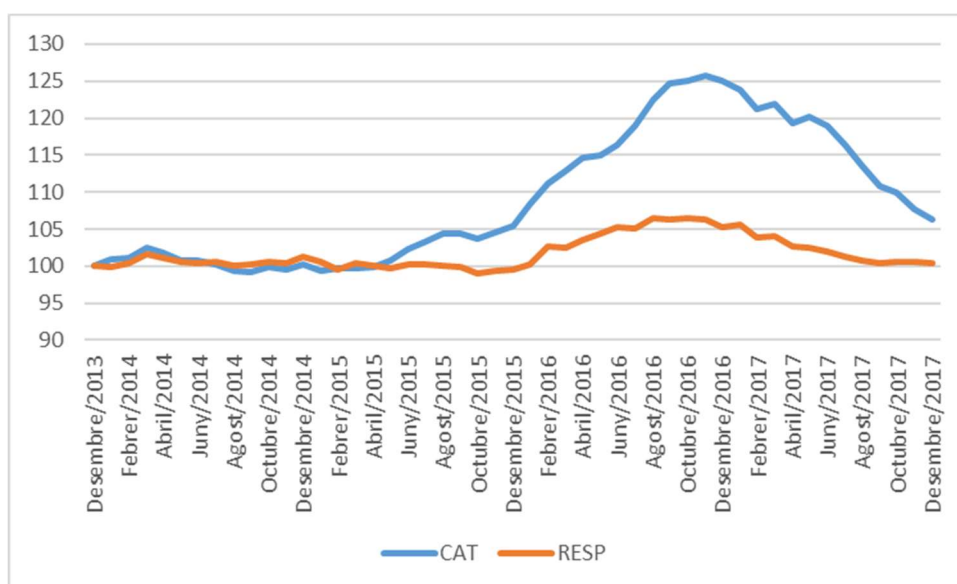
Gràfic 24. Creació neta de societats mercantils. Var. interanual (%)



Font: Idescat a partir del Registre Mercantil

Aquest diferencial en taxes de variació té com a contrapartida una convergència en nivells a partir d'una desviació inicial (Gràfic 25).

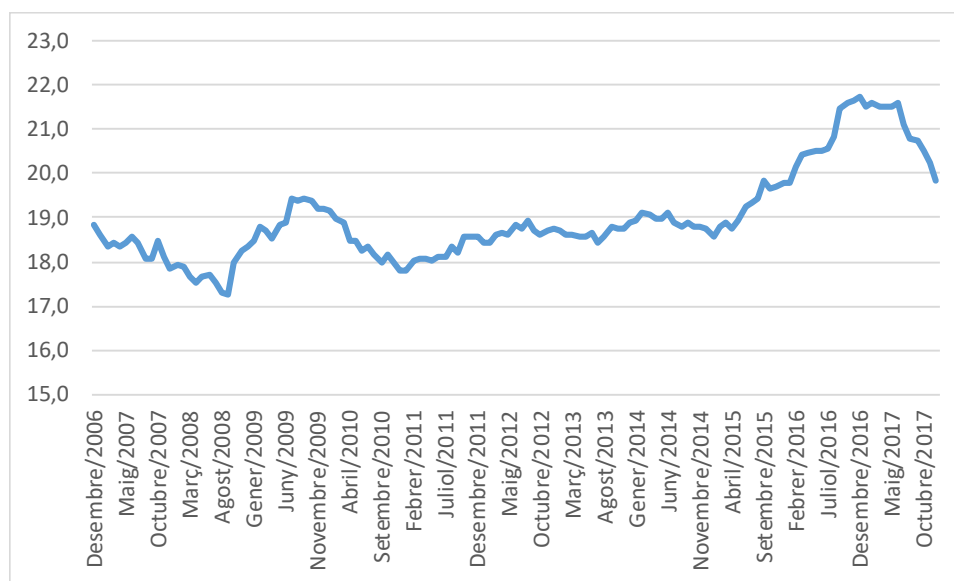
Gràfic 25. Creació neta de societats mercantils. Mitjanes mòbils 12m. (Índex Des. 2013 = 100)



Font: Elaboració pròpia a partir de l'Idescat i el Registre Mercantil

L'evolució del percentatge que representa aquesta variable a Catalunya sobre el conjunt de l'Estat suggereix que el diferencial en taxes de variació és resultat d'un procés de convergència cap a un valor més en línia amb el pes relatiu de l'economia catalana en l'espanyola (Gràfic 26). L'anomalia és l'extraordinari increment d'aquest pes durant 2015 i 2016, de manera que la correcció en curs es podria interpretar com un retorn a la normalitat.

Gràfic 26. Creació neta de societats mercantils. Percentatge Catalunya sobre Espanya



Font: Elaboració pròpia a partir d'Idescat i el Registre Mercantil

No obstant, i com és el cas d'altres variables amb efectes a mitjà termini, no es pot descartar que el comportament diferencial més negatiu d'aquest indicador a Catalunya estigui anticipant un afebliment de la inversió com a conseqüència de la incertesa derivada del context polític.

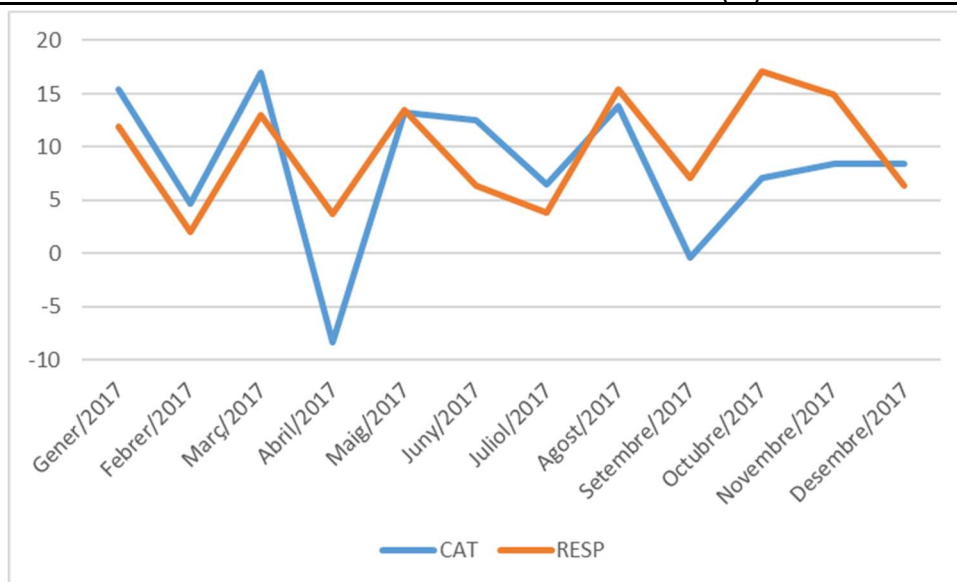
2.2. Consum

2.2.1. Matriculació de turismes

La matriculació de turismes a Catalunya ha continuat mostrant un important dinamisme també durant l'últim trimestre de l'any, encara que no tan elevat com el registrat a la resta de l'economia espanyola (Gràfic 27).

En general, la matriculació de turismes a Catalunya representa una quota força estable i molt similar al seu pes demogràfic sobre el conjunt de l'Estat (16,1%). Durant l'últim trimestre va representar un 16,2%. Per tant, no s'observa cap desviació anòmla d'aquest indicador que pugui ser atribuïble al context polític.

Gràfic 27. Matriculació de turismes. Variació interanual (%). Gen.–Des. 2017

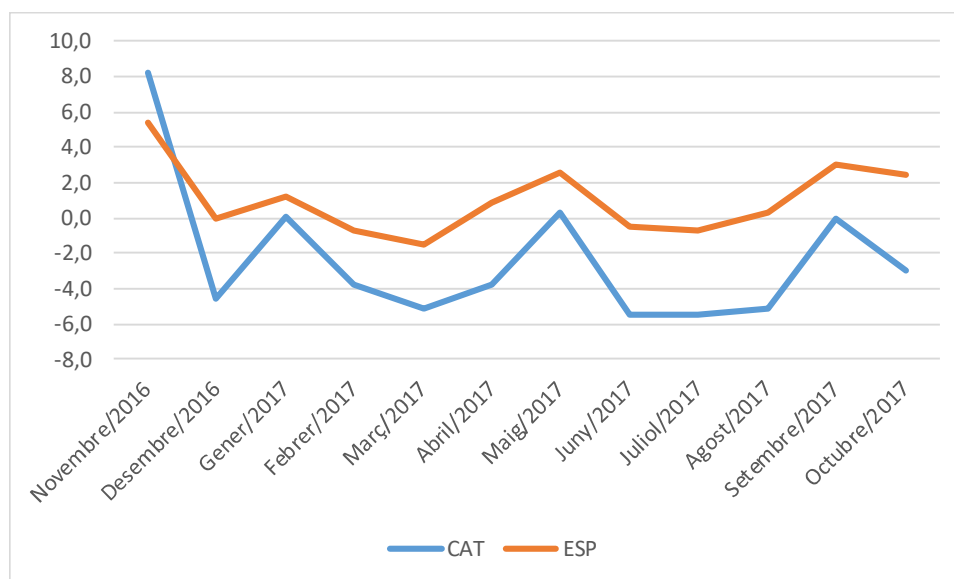


Font: Direcció General de Trànsit

2.2.2. Vendes en grans superfícies

Finalment, l'evolució interanual de l'Índex de vendes en grans superfícies mostra una evolució sistemàticament pitjor a Catalunya al llarg dels últims dotze mesos fins l'octubre, en termes de variació interanual (Gràfic 28).

Gràfic 28. Índex vendes grans superfícies (preus constants). Var. Interanual (%)



Font: Idescat i INE

El problema amb aquest indicador és que les sèries no són directament comparables, ja que l'INE i l'Idescat fan servir metodologies diferents (l'INE inclou tant les grans superfícies no especialitzades com les especialitzades). En qualsevol cas, l'indicador d'Idescat per a Catalunya no mostra un especial empitjorament durant l'últim trimestre de l'any, coincidint amb el període de màxima tensió política.