



La Cambra critica la política de pujades fiscals a Catalunya, estimada en 1.038 milions, entre 2012 i 2014

- **L'impacte de la reducció d'entitats sobre la despesa és limitat i, en bona part, explicat per privatitzacions.**
- **Són uns pressupostos voluntaristes per la previsió de creixement del PIB i l'increment d'ingressos.**
- **L'assoliment d'un superàvit primari el 2014 és una molt bona notícia.**
- **La Cambra valora positivament l'augment de despesa en polítiques de foment de l'activitat econòmica, però critica la contínua davallada de la inversió pública.**

Barcelona, 7 de novembre del 2013.-

El Pressupost d'ingressos és voluntarista perquè depèn fins a un 10% de la venda d'actius i privatitzacions

La Cambra considera que els Pressupostos de la Generalitat de Catalunya per al 2014 són voluntaristes per dos motius. En primer lloc, perquè es basen en una previsió de creixement del PIB relativament optimista (0,9%), en comparació a les previsions realitzades per altres institucions, ja sigui a Catalunya (la Cambra estima un creixement del 0,4%) o al conjunt d'Espanya (la Comissió Europea preveu un creixement del 0,5%).

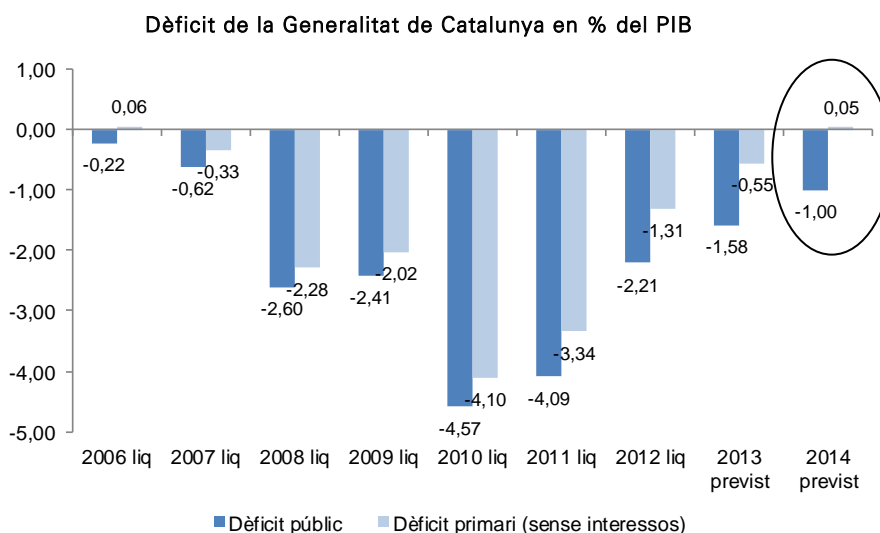
Els Pressupostos també són voluntaristes perquè preveuen ingressar per la venda d'actius 2.318 milions d'euros, que representa gairebé el 10% del total del pressupost no financer, quan aquesta font d'ingressos s'ha demostrat molt incerta en el passat. A més, en ser un ingrés extraordinari, l'any 2015 caldrà fer un ajustament addicional de la despesa per aquest import si la millora de l'economia o l'entrada en vigor d'un nou model de finançament no ho compensa.

La Cambra reconeix l'esforç de reducció del dèficit i destaca la bona notícia que significa l'assoliment d'un superàvit primari per primera vegada des de 2006

La Cambra reconeix l'esforç que ha realitzat la Generalitat de Catalunya en la reducció del dèficit públic, que passarà del 4,57% el 2010 a l'1% el 2014. I no només això sinó que, com ha dit el president Valls "és una bona notícia que el 2014 s'assoleixi un superàvit primari, abans d'interessos, per primera vegada des de

2006". Això vol dir que la xifra de dèficit total (1.979 milions) és inferior a la partida de pagament d'interessos (2.077 milions d'euros).

Aquesta reducció del dèficit públic s'haurà aconseguit gràcies a un important esforç de reducció de la despesa i també a un augment de la fiscalitat, especialment a partir de 2012. En total, **la Cambra estima que aproximadament dues terceres parts de l'ajustament del dèficit realitzat entre 2010 i 2014 s'haurà aconseguit gràcies a la reducció de la despesa, i una tercera part per un augment dels ingressos**, ja sigui per pujades fiscals, venda d'actius, o ingressos finalistes procedents de l'Estat.



La Cambra critica l'augment de la pressió fiscal aprovat per la Generalitat, que equival a 138 euros per habitant

La Cambra considera que l'augment de la pressió fiscal que acompanya aquests Pressupostos és inadequat en la conjuntura actual. Des de l'aprovació dels pressupostos de 2012, la Generalitat ha pujat pràcticament tots els impostos cedits a la comunitat autònoma i, a més, n'han creat cinc nous (dos d'ells en vigor i tres pendents del Tribunal Constitucional), amb un impacte estimat sobre les famílies i empreses de 986,2 milions d'euros anuals. A això s'ha de sumar la recaptació prevista per noves taxes o modificació de les existents, que ascendeix a 51,9 milions d'euros. En total, **1.038,1 milions d'euros d'augment de la pressió fiscal entre 2012 i 2014, que equivalen a 138 euros per habitant.**



**IMPACTE DE LES MESURES D'INGRESSOS ADOPTADES
DES DE L'APROVACIÓ DELS PRESSUPOSTOS 2012**

Estimació impacte anual (milions €)	
Impost s/patrimoni	458,2
Impost s/hidrocarburs	114,7
Impost s/transmissions patrimonials	109,5
IRPF	73,5
Impost de successions	108,4
Impost s/actes jurídics documentats	40,0
Impost sobre estades turístiques	38,5
Impost s/producció termonuclear	43,4
Impost s/dipòsits bancaris	0
Taxa per recepta	0
Taxa judicial	0
Mesures tributàries	986,2
Noves taxes i modificacions de taxes	51,9
TOTAL	1.038

Pràcticament s'ha assolit l'objectiu de reducció d'entitats (25%) però l'impacte en la despesa és limitat (7%)

La Generalitat complirà amb el compromís de reduir un 25% —des de l'1 de gener de 2011 s'hauran suprimit 57 entitats—, però l'impacte econòmic d'aquest aprimament és limitat.

Concretament, en el Pressupost de 2014 s'han suprimit 4 entitats autònomes administratives, 1 entitat autònoma comercial i financera, 9 entitats de dret públic, 17 societats mercantils, 11 consorcis i 8 fundacions. Per tant, en total s'han suprimit 50 entitats però s'han creat 5 noves. En termes nets, el nombre d'entitats passarà de 228 el 2013 a 183 el 2014 (45 menys) (annex).

L'impacte econòmic d'aquest aprimament de l'administració serà, en termes nets, de poc més de 600 milions d'euros el 2014¹, una quantitat que representa a l'entorn del 7% del pressupost de despesa agregat de les entitats autònomes, de dret públic, societats mercantils, consorcis i fundacions, que és de 8.986.2 milions el 2014. Part d'aquest estalvi és resultat de la política de privatitzacions (per ex. Aigües Ter-Llobregat). Per tant, vol dir que la majoria d'entitats suprimides tenen poc pes pressupostari.

¹ El càlcul s'ha fet a partir del darrer pressupost disponible per a cada una de les entitats (2012 o pròrroga 2013).



A nivell de dotacions de personal, la supressió d'entitats suposarà una reducció de 1.394 llocs de treball, dels quals 1.225 seran recol·locats dins de la mateixa Generalitat. Per tant, **la supressió d'entitats només permetrà reduir 169 llocs de treball nets.**

A aquestes baixes se sumen les 549 que es produiran per aprimament d'estructures en la resta del sector públic de la Generalitat. En total, la reducció de llocs de treball el 2014 serà de 775 (169+549), només el 0,3% dels 222.685 llocs de treball pressupostats el sector públic de la Generalitat. Aquesta reducció es farà en un 81% amb personal laboral (-626), un 18% amb funcionaris (-143) i un 1% amb alts càrrecs i eventuais (-6).

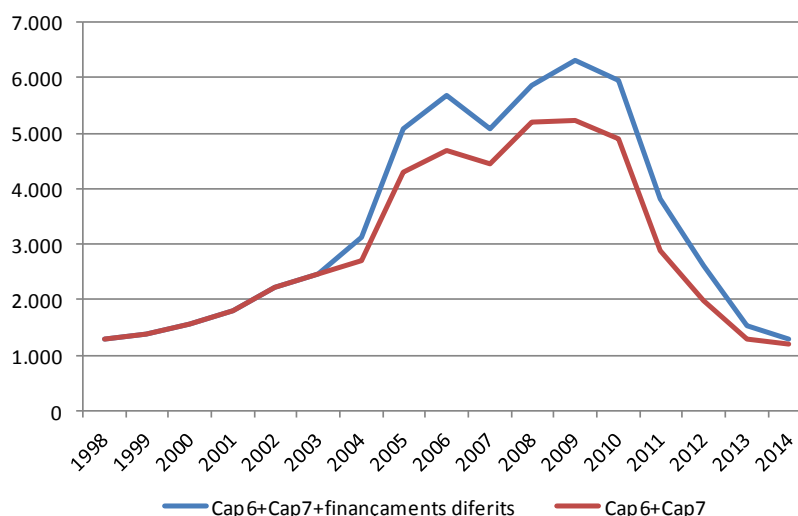
DOTACIONS DE PERSONAL

	2010	2013	2014	2013/2014 (nombre)	2010/2014 (nombre)	(% var)
Total alts càrrecs, eventuais i directius	711	518	512	-6	-199	-28,0
Funcionaris	167.418	164.527	164.384	-143	-3.034	-1,8
Laborals	58.193	58.415	57.789	-626	-404	-0,7
TOTAL sector públic	226.322	223.460	222.685	-775	-3.637	-1,6

La inversió assoleix un mínim però sense compromisos futurs

El 2014, el volum d'inversió total² del sector públic de la Generalitat serà només de 1.072,5 milions d'euros, un **17,4% inferior a la xifra estimada per al 2013**. El nivell màxim d'inversió es va assolir l'any 2009 (6.322,1 milions) i, des d'aleshores fins al 2014, la reducció acumulada és del 80%. **La inversió per habitant ha passat de ser superior als 700 euros durant el període 2005-2010, a situar-se en 169 euros el 2014.**

Inversió del sector públic de la Generalitat de Catalunya. En milions d'euros



² Inversió real (cap b) + transferències de capital (cap /) + inversió amb finançaments diferits.



Malgrat la important caiguda de la inversió, la Cambra valora positivament el fet que hagi disminuït l'ús de mètodes de finançaments extraordinaris (mètode alemany, drets de superfície, etc.) que encareixen el cost final de les inversions i, a més, hipotequen els pressupostos futurs. De fet, **en el Pressupost de 2014 les inversions finançades amb mètodes extraordinaris només són 80 milions d'euros, el 6% de la inversió total aquest any**, mentre que els anys 2011 i 2012 s'havia arribat a finançar el 25% de la inversió amb finançament diferit.

El principal destí de la inversió real (cap 6) són els transports, amb 475,8 milions d'euros, seguida de la inversió en equipaments sanitaris (164 milions) i en equipaments educatius (94 milions). Les reduccions més importants de la inversió en el període 2009-2014 s'observen en les següents polítiques: cicle de l'aigua (-98%), habitatge (-89%), TIC (-86%), ferrocarrils (-83%) i ports i aeroports (-81%). En canvi, la reducció en les inversions en salut o en administració general durant aquest mateix període són més moderades (41% i 58%, respectivament).

INVERSIÓ REAL PRESSUPOSTADA PER POLÍTIQUES. En milions €

	2014	2009	var.14/10 %
Carreteres	254	475	-46,5
Inf. Ferroviàries	210	1.248	-83,1
Ports, aeroports	7	38	-81,2
Urbanisme	41	148	-72,6
TIC	23	168	-86,1
R+D+I	15	33	-55,1
Turisme	13	24	-46,5
Cicle de l'aigua	11	564	-98,1
Salut	164	279	-41,4
Educació	94	395	-76,3
Habitatge	42	388	-89,2
Administració i serv. generals	93	225	-58,7
Justícia, seguretat	30	102	-70,9
Resta	76	493	-84,5
INVERSIÓ TOTAL (CAP 6)	1.073	4.582	-76,6

La Cambra valora molt positivament l'augment de la despesa destinada al foment de l'activitat productiva

Un dels aspectes més positius d'aquest pressupost, segons s'ha referit el president Miquel Valls, és l'augment de la despesa destinada al foment de l'activitat econòmica.



Concretament, la despesa de sector públic administratiu³ en desenvolupament empresarial augmenta un 65% (25,3 milions més), per tal d'impulsar un canvi de model de relació entre les empreses i l'administració que faciliti l'activitat econòmica i promogui la creació i consolidació de les empreses.

Així mateix, la despesa en Turisme creix un 337% (35,9 milions més), gràcies als ingressos addicionals de l'impost sobre estades en establiments d'allotjament turístic que permet dotar amb 38,5 milions d'euros el fons per al foment del turisme.

La política d'indústria també experimenta un creixement del 15,8% (7,5 milions més), que ve donat per l'increment en les fiances constituïdes per facilitar l'accés al crèdit a les empreses, així com per les majors aportacions del Departament d'Empresa i Ocupació a favor de l'Empresa de Promoció i Localització Industrial de Catalunya (EPLICSA).

Pel que fa a la política de Comerç, la dotació pressupostària s'ha incrementat un 195% (16,2 milions d'euros) bàsicament per l'aportació de capital a la Fira 2000 SA. amb l'objectiu de convertir-la en la millor plataforma de trobada, intercanvi i internacionalització de les empreses.

Finalment, la despesa en R+D+I creix un 3,9% respecte al 2013 (8 milions) i la despesa en TIC un 1,2% (3,2 milions més).



<http://premsa.cambrabcn.org>.

³ No s'inclouen les empreses públiques perquè no disposem d'una estimació de pressupost per al 2013 i això impedeix calcular la variació anual.



ANNEX: Estimació de despesa neta derivada de la supressió d'entitats en el Pressupost de 2014

Entitats autònomes administratives (despesa 2013)	14,6
Institut d'Estudis de la Salut (IES)	3,6
Institut Català d'Avaluacions Mèdiques	3,8
Museu de la Ciència i de la Tècnica de Catalunya	2,7
Museus d'Arqueologia	4,5
Entitats autònomes comercials i financeres (despesa 2013)	1,7
Agència Catalana de Certificació	1,7
Entitats de dret públic	254,6
Baixes (despesa 2012):	
Agència de Salut Pública de Catalunya	86,3
Agència d'Informació, Avaluació i Qualitat de la Salut ¹	15,6
Aigües Ter-Llogregat (ATLL)	106,9
Institut Cartogràfic de Catalunya (ICC) ¹	-
Institut Geològic de Catalunya ¹	-
Consell Català de Producció Integrada	0,9
Consell Català de la Producció Agrària Ecològica	1,2
Laboratori General d'Assaigs i Investigacions (LGA)	1,7
Institut d'Investigació Aplicada de l'Automòbil (IDIADA)	8,3
Altes (despesa 2014)	
Institut Cartogràfic i Geològic de Catalunya ¹	-
Agència de Qualitat i Avaluació Sanitàries de Catalunya ¹	-
Oficina de Suport a la Iniciativa Cultural	-18,6
Agència Catalana del Patrimoni Cultural	-15,1
Societats mercantils	191,8
Baixes (despesa 2012):	
TVC Edicions i Publicacions	1,3
ICF Holding SAU	36,4
Eureca Media SL	3,3
Editorial UOC SL	0,6
Consorti de Prevenció i Salut Terrassa, SL	0,3
Aura Salut Pública i Serveis Sociosanitaris SL	1
TABASA, Infraestructures i Serveis de Mobilitat SA	113,9
Túnel del Cadí SAC	27,9
Societat d'Estiba dels Ports Catalans SA	1
Gestió de Màrqueting i Serveis de les Comarques Gironines, SLU	4,2
Autometro SA	1,6
Societat Catalana d'Inversió en Empreses de Base Tecnològica SA	0,1
Eficiència Energètica SA	1,3
Sanejament Energia SA	0,03
Regs de Catalunya Sau (REGSA) ¹	-
Reg Sistema Segarra-Garrigues SAU (REGSEGA) ¹	-
Equipaments i Edificis de Catalunya, SA ¹	-
Altes (despesa 2014)	
Vallter, SA	1,1
Consortis (despesa 2012)	22,7
Consorti del Circuit de Catalunya	2,7
Consorti del Circuit de Motocròs de Catalunya	0,3
Consorti del Montsec	1
Consorti Laboratori de Llum de Sincotró	0,03
Consorti del Laboratori Intercomarcal de l'Alt Penedès, Anoia i Garraf	12,6
Consorti Biopol de l'Hospitalet de Llogregat	0,9
Consorti Centre d'Estudis per a la Innovació del Transport (CENIT)	1,5
Consorti del Teatre Fortuny de Reus	2
Consorti Casa de les Llengües	0,8
Consorti Catalan Films & TV	0,9
Consorti Infraestructures de Telecomunicacions de Cat-ITCat	0,01
Fundacions (despesa 2012)	141,5
Centre de Documentació Política	1,3
Fundació per a la Universitat Oberta de Catalunya	99,8
Fundació Catalana per a la Recerca i la Innovació (FCRI)	2,1
Fundació Institut Català de Nanociència i Nanotecnologia (ICN2) ²	8,5
Fundació Institut de Recerca Biomèdica (IRB Barcelona) ²	21,7
Fundació privada Parc de Recerca Biomèdica de Barcelona (PRBB) ²	0,1
Fundació privada Institut d'Investigació Oncològica de Vall d'Hebron (VHIO) ²	7,8
Fundació privada de l'Hospitalet de Viladecans per a la Recerca i la Docència ²	0,2
TOTAL ENTITATS SUPRIMIDES	627,0

¹ Entitats que es fusionen donant lloc al naixement d'altres organismes. No es pot considerar que la seva supressió/creació tingui impacte econòmic.

² Entitats que surten del pressupost perquè la Generalitat ha deixat de participar en aquestes entitats de forma majoritària.