

INFORME DE CONJUNTURA ECONÒMICA DE CATALUNYA

IV Trimestre 2013



INFORME DE CONJUNTURA ECONÒMICA DE CATALUNYA

IV trimestre del 2013



Elaborat pel Gabinet d'Estudis Econòmics
de la Cambra de Comerç de Barcelona

Conté els resultats de l'enquesta de clima empresarial
de la Cambra i l'IDESCAT
realitzada a més de 3.000 establiments empresarials de Catalunya¹

¹ L'enquesta de clima empresarial forma part del Pla d'estadística oficial de Catalunya des del 2006-2009. Els resultats estan disponibles des del I trim. del 2009 a <http://www.idescat.cat/economia/inec?tc=3&id=0905>. Els resultats d'aquesta enquesta s'obtenen a partir de la integració de la mostra de l'Enquesta de clima empresarial (elaborada conjuntament per la Cambra de Comerç de Barcelona i l'Idescat), i la de l'Indicador de Confianza Empresarial Armonizado de l'INE.



Índex

1. Conjuntura actual a Catalunya.....	4
Indicador sintètic d'activitat econòmica	5
Consum privat i inversió	6
Comerç exterior de béns	7
Enquesta de clima empresarial i evolució sectorial	9
Indústria.....	9
Construcció.....	12
Serveis.....	14
Comerç.....	15
Turisme.....	17
Hostaleria.....	18
Resta de serveis.....	19
2. Indicador de confiança empresarial harmonitzat.....	20
3. Previsions de Catalunya	22
4. Annex estadístic de Catalunya	23
5. Notes metodològiques	26



1. Conjuntura actual a Catalunya

L'actualitat de l'economia catalana

- **La recuperació es consolida: el PIB creix el 0,2% intertrimestral el quart trimestre, una dècima més que l'anterior, segons estima la Cambra.**
- **Aquesta evolució fa que, en termes interanuals, el PIB català comenci a créixer, per primera vegada des de mitjans del 2011.**
- **L'aportació positiva a aquest creixement prové novament de la demanda externa. Destaca l'acceleració del creixement interanual de les exportacions de béns i serveis, afavorit per l'impuls del turisme.**
- **El millor comportament de l'activitat sectorial és el de la indústria, que creix per tercer trimestre consecutiu, seguit pels serveis que frena la caiguda.**
- **El descens de l'activitat a la construcció, però, es modera més intensament que en trimestres anteriors.**
- **La confiança empresarial augmenta, per quart trimestre consecutiu, tant per la millora de la situació el quart trimestre com de les perspectives per al primer.**
- **L'hostaleria continua sent el sector amb un índex de confiança més elevat però la construcció és el sector que més millora, si bé aquest partia del nivell més baix.**
- **La millora de l'activitat el quart trimestre ve acompanyada del creixement de l'ocupació, segons l'EPA.**

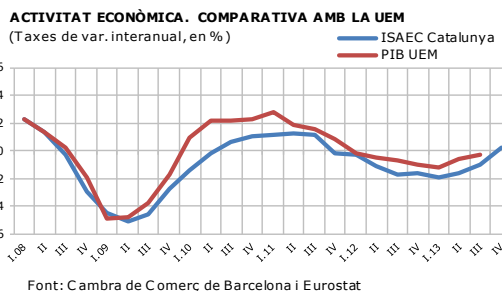
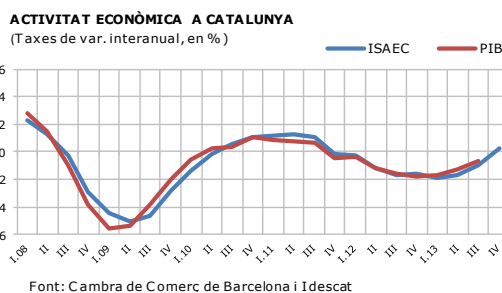


Indicador sintètic d'activitat econòmica

- L'economia catalana continua en la senda de recuperació: el PIB creix el 0,2% intertrimestral el 4T, segons l'indicador sintètic de la Cambra (0,4% segons l'avenç del Dep. d'Economia de la Generalitat i l'Idescat).
- Aquesta evolució fa que la taxa interanual del PIB esdevingui positiva el 4T, per primera vegada des del 3T del 2011 (0,2%, segons estima la Cambra).
- La millora de l'activitat va acompanyada per la de l'ocupació, que creix per primera vegada des de l'inici de la crisi, i ho fa l'1,9% interanual el 4T, segons l'EPA.
- S'estima que el PIB tancarà el 2013 amb una caiguda anual del -0,6, que és menys negatiu del que es preveia l'octubre (-1,1%).
- L'aportació positiva al creixement interanual del PIB el 4T prové novament de la demanda externa. Destaca l'acceleració de les exportacions de béns i serveis, afavorida pel bon comportament del turisme.
- Alhora, la demanda interna fa una contribució menys negativa al PIB, en moderar-se la caiguda del consum privat i de la inversió.
- Per sectors d'activitat, el millor comportament és el de la indústria, que creix per tercer trimestre consecutiu, seguit pel dels serveis, que deixa de caure.

Es consolida la recuperació el 4T, el PIB continua creixent i aquest trimestre també l'ocupació

Les exportacions de béns i serveis s'acceleren, afavorides pel turisme





Consum privat i inversió

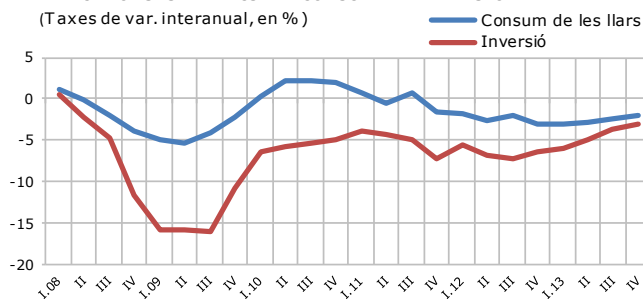
- Les estimacions de la Cambra apunten una moderació del descens de la demanda interna el darrer trimestre del 2013, tant del consum de les llars com de la inversió total.
- Els indicadors sintètics de la Cambra xifren la caiguda del consum de les llars en el -2% interanual el 4T, i el de la inversió en el -3,1%, quatre i cinc dècimes menys que el 3T, respectivament.
- Alguns indicadors de consum donen senyals moderadament positius: les vendes al detall creixen el novembre i el desembre (1,8% interanual, de mitjana). Caldrà veure si aquest repunt es consolida el 2014 per poder parlar de canvi de tendència.
- La producció industrial de béns de consum repunta el novembre. Si bé es tracta tan sols de la dada d'un mes i obeeix només als béns no duradors.
- La matriculació de turismes continua creixent i s'accelera, fins al 27% interanual el 4T, estimulada pels plans PIVE del govern espanyol.
- Els indicadors d'inversió en béns d'equipament també són positius: la producció d'aquest tipus de béns dona senyals de recuperació en registrar una acceleració del creixement el 4T i créixer l'1,4% en el conjunt de l'any 2013 (-7,3% el 2012).
- I les matriculacions de vehicles industrials, com les de turismes, acceleren el creixement el 4T trimestre, tancant el 2013 en positiu (2,6% anual).
- Així mateix, les previsions de l'Enquesta d'inversió industrial de la Generalitat són d'un creixement de l'1,2% nominal el 2013, provinent dels sectors de l'automòbil, béns intermedis i béns d'equipament.

**Contribució menys
negativa de la
demanda interna al
PIB el 4T**

**La inversió
industrial dóna
senyals de
recuperació**

INDICADORS SINTÈTICS DE CONSUM I D'INVERSIÓ

(Taxes de var. interanual, en %)



Font: Cambra de Comerç de Barcelona



Comerç exterior de béns

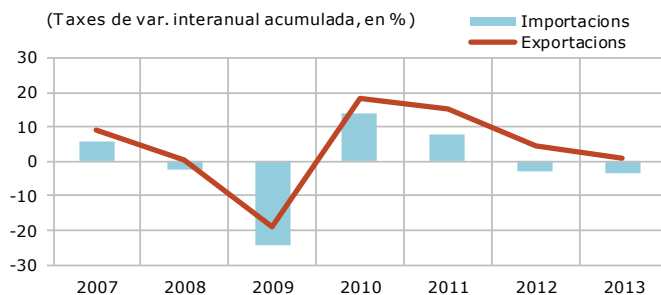
- El descens nominal de les exportacions de béns l'octubre i el novembre alenteixen el creixement acumulat, fins al 0,7% interanual els 11 primers mesos del 2013, que és inferior al del mateix període del 2012 (4,5%).
- Tot i això, Catalunya continua sent la primera comunitat exportadora a Espanya, amb una quota del 25,1%.
- En canvi, les importacions de béns repunten i creixen en el període setembre-novembre, moderant la caiguda acumulada en els 11 primers mesos del 2013, fins al -3,6% interanual, caiguda superior a la del mateixos mesos del 2012 (-2,9%).
- Aquesta evolució ha fet créixer el dèficit comercial en els darrers tres mesos, de manera que també s'ha moderat la reducció d'aquest, fins al -26,8% els 11 primers mesos del 2013, una mica inferior al registre del mateix període del 2012 (-29,5%).
- Tanmateix, el dèficit comercial se situa en 7.340 milions d'euros, el mínim dels darrers 16 anys.
- La taxa de cobertura, però, creix atès el creixement de les exportacions i el descens de les importacions, fins al 88,1% acumulat els 11 primers mesos del 2013.

Les exportacions de béns creixen moderadament fins al novembre

El dèficit comercial se situa en el mínim dels últims 16 anys

COMERÇ EXTERIOR DE BÉNS, EN VALOR. Gener-novembre

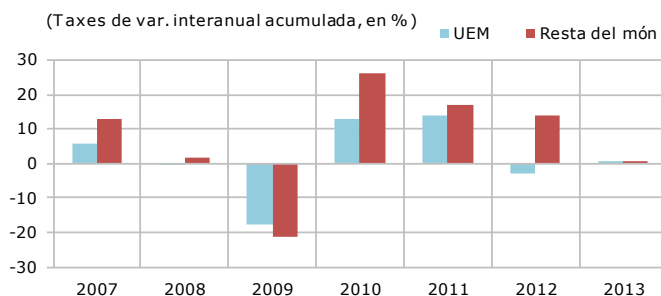
(Taxes de var. interanual acumulada, en %)



Font: Direcció General de Duanes

EXPORTACIONS DE BÉNS A GRANS ÀREES, EN VALOR. Gen.-nov.

(Taxes de var. interanual acumulada, en %)



Font: Direcció General de Duanes

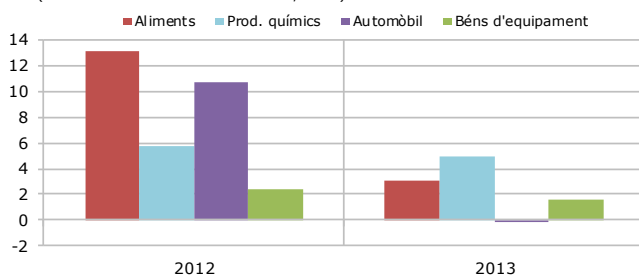


- La sortida de la recessió a la UEM, fa que les exportacions catalanes de béns a aquesta zona hagin invertit la tendència decreixent que mostraven a principis d'any i acumulin un augment moderat del 0,6% interanual fins al novembre.
- En el mateix període, les vendes a la resta del món acumulen un creixement similar, del 0,8%. Però en aquest cas la tendència positiva de principis del 2013 ha anat desaccelerant-se des de mitjans d'any.
- Les vendes dirigides als dos clients principals registren una evolució feble. Les exportacions a França cauen el -2,7% interanual fins al novembre i les dirigides a Alemanya estan estancades (0,1%).
- El creixement de les vendes a la UEM s'explica, sobretot, per la recuperació de les vendes a Portugal, que creixen el 8,9%, afavorida per la seva sortida de la recessió.
- Fora de la UEM, destaca el creixement de les vendes a Àfrica (11,9%), a la UE no monetària (6,3%) i a Àsia (5%). I dintre d'aquestes àrees, destaca l'augment de les exportacions al Regne Unit, Xile, Argentina, Canadà, Xina, Singapur, Índia, Taiwan i Tailàndia.
- Els sectors que més contribueixen al creixement de l'exportació són: químic, manufactures de consum, i en menor mesura, aliments i béns d'equipament.
- Per contra, cauen les exportacions de la resta de sectors i fan una contribució negativa, de més a menys: altres mercaderies, semimanufactures no químiques, béns de consum durador, productes energètics, matèries primeres i automòbil.
- Val a dir, però, que registren superàvit comercial els sectors d'altres mercaderies, de l'automòbil, el químic i el de semimanufactures no químiques.

La sortida de la recessió a la zona euro fa que millori l'evolució de l'exportació catalana a aquesta àrea

EXPORT. BÉNS PRINCIP. SECTORS, EN VALOR. Gen.-nov.

(Taxes de var. interanual acumulada, en %)



Font: Direcció General de Duanes



Enquesta de clima empresarial i evolució sectorial

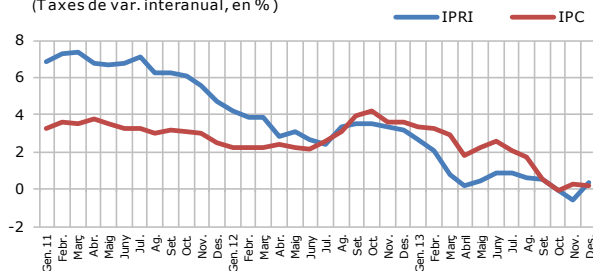
Indústria: Indicadors IV.13

- L'activitat industrial continua millorant el 4T, en créixer per tercer trimestre consecutiu. L'indicador sintètic de la Cambra xifra aquest creixement en el 0,4% interanual, dues dècimes més que l'anterior.
- La producció industrial dóna el mateix senyal: es recupera des del maig, i acumula un creixement moderat del 0,6% anual el 2013.
- Aquest creixement prové, sobretot, del component energètic i, en menor mesura, dels béns d'equipament i béns de consum no durador.
- El descens dels afiliats a la indústria es continua moderant el 4T, per tercer trimestre consecutiu, i ho fa al ritme més baix d'aquesta crisi (-2,1% interanual).
- Els preus industrials acaben el 2013 en positiu en repuntar, fins al 0,3% interanual el desembre, després de dos mesos de descensos.
- Aquest creixement prové dels preus de l'energia, que creixen el 3,9% interanual el desembre, pel repunt del preu del petroli. La resta, preus de béns intermedis i d'equipament cauen, i els de béns de consum estan pràcticament estancats.

La indústria agafa impuls i creix per tercer trimestre consecutiu el 4T

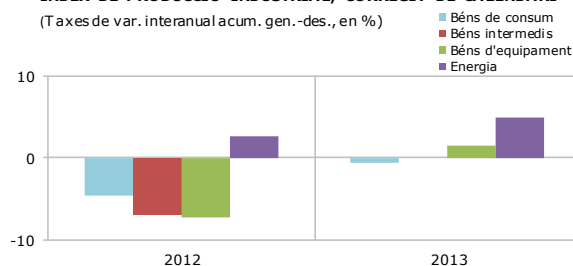
Els preus industrials repunten el desembre i tanquen l'any amb un lleuger creixement

ÍNDEX DE PREUS INDUSTRIALS I DE CONSUM
(Taxes de var. interanual, en %)



Font: INE

ÍNDEX DE PRODUCCIÓ INDUSTRIAL, CORREGIT DE CALENDARI
(Taxes de var. interanual acum. gen.-des., en %)



Font: Idescat



Indústria: *Clima empresarial IV.13*

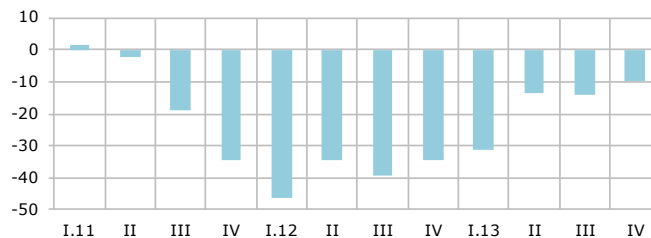
- Es confirma l'avenç de la recuperació de la indústria: la marxa dels negocis millora el 4T i és la menys negativa des de mitjans del 2011, abans d'entrar en la segona fase recessiva.
- La millora més notable es registra als establiments empresarials grans (de 250 treballadors i més).
- El grau d'utilització de la capacitat productiva (UCP) millora: augmenta per segon trimestre consecutiu, i ho fa des del 70% el 3T fins al 71% el 4T, el percentatge més elevat dels darrers dos anys i mig.
- La caiguda dels preus de venda continua i s'accelera el 4T respecte al 3T.
- El 2013, s'estreta la diferència entre el percentatge d'empresaris que assenyalen un descens de la inversió (del 26%) i el que assenyalen un augment (del 33%).
- El 2013, la debilitat de la demanda és el factor més limitador de la bona marxa dels negocis, segons el 80% dels empresaris; seguit de l'augment de la competència (54%) i les dificultats financeres (35%).
- Només guanya pes l'augment de la competència respecte al 2012 (quan va ser del 45%).

Millora notable de la marxa dels negocis el 4T, sobretot als grans establiments

El grau d'utilització de la capacitat productiva s'eleva fins al 71%, el més alt dels darrers 2 anys i mig

MARXA DELS NEGOCIS

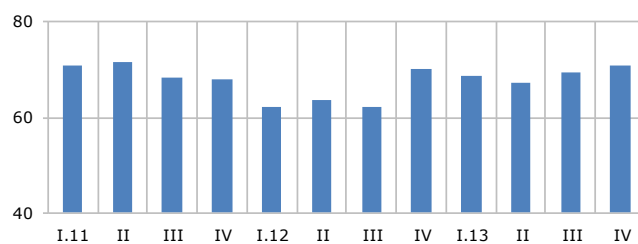
(Saldos de respostes, en %)



Font: Cambra de Comerç de Barcelona i Idescat

UTILITZACIÓ DE LA CAPACITAT PRODUCTIVA

(En percentatge)



Font: Cambra de Comerç de Barcelona i Idescat



Clima empresarial per branques IV.13

- La majoria de branques industrials registren una marxa dels negocis menys negativa el 4T que el 3T, excepte l'alimentació i el tèxtil.
- Tot i això, la branca de l'alimentació, juntament amb la del metall, són les que tenen un saldo menys negatiu per a la marxa dels negocis el 4T.
- És també la branca de l'alimentació la que registra un grau d'utilització de la capacitat productiva (UCP) més elevat, del 76% el darrer trimestre del 2013.
- Ara bé, també destaca la millora de la branca de la fusta, el suro, el paper i les arts gràfiques, que registra un augment de la UCP del 66% el 3T al 73% el 4T, i és el segon sector amb una UCP més alta, juntament amb el de maquinària i equips.
- Destaquen els saldos lleugerament positius per a l'ocupació a la química, per quart trimestre consecutiu, i al metall, per segon trimestre consecutiu.

Perspectives I.14

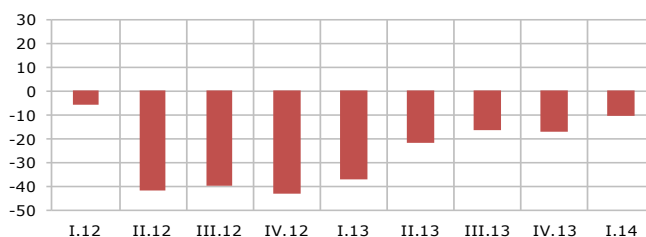
- Les perspectives sobre la marxa dels negocis per al 1T del 2014 són les menys negatives dels darrers dos anys, fet que referma la continuïtat de la recuperació.
- Tanmateix, les perspectives per a la UCP són estables i per a l'ocupació són una mica més negatives per al 1T del 2014 que per a l'anterior.
- En canvi, les perspectives de facturació a l'estranger continuen sent positives i, a més, ho són més que el trimestre precedent.
- També són positives les perspectives per als preus de venda, per primera vegada des de finals del 2011.
- Les perspectives sobre la inversió de la indústria milloren. I són lleugerament positives per a la química, el metall i l'alimentació.

**Alimentació i metall
són les branques
amb una marxa dels
negocis menys
negativa el 4T**

**Millora de les
perspectives
d'exportació per al
1T**

PERSPECTIVES DE LA MARXA DELS NEGOCIS

(Saldos de respostes, en %)



Font: Cambra de Comerç de Barcelona i Idescat



Construcció: *Indicadors IV.13*

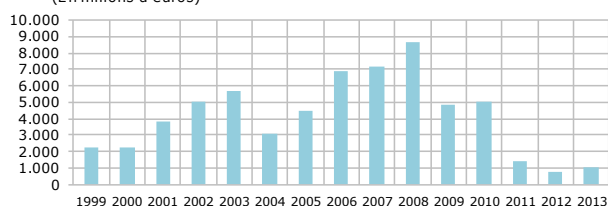
- La caiguda interanual de l'activitat a la construcció es continua moderant, per 5è. vegada consecutiva, però ho fa a un ritme més intens, des del -6% el 3T, fins al -4,6% el 4T, segons les estimacions de la Cambra.
- El descens del nombre d'habitatges en construcció també es modera des del -32,9% interanual els 11 primers mesos del 2012 fins al -18,1% el mateix període del 2013, tot i que encara és intens.
- El mateix succeeix amb la caiguda del nombre d'hipoteques sobre habitatges, que passa del -33,1% interanual els 11 primers mesos del 2012, fins al -30,4% els 11 primers mesos del 2013.
- La caiguda del preu de l'habitatge lliure se suavitza fins al -8,9% interanual el 3T del 2013, després de cinc trimestres caient a l'entorn de l'11%.
- L'Euribor a un any repunta, fins al 0,56% el gener, però continua baix en perspectiva històrica.
- La licitació oficial d'obra creix el 2013 (38,2% anual), per primera vegada des de dos anys de fortes caigudes (-72,8% el 2011 i -42,8% el 2012). Si bé, en nivells, continua sent històricament baixa.
- Aquest creixement prové del de la licitació en obra civil que pràcticament s'ha doblat el 2013 respecte al 2012 —ha crescut el 94,7% anual—, tot i que encara està lluny dels nivells d'abans de la crisi.
- El 2013, ha crescut l'obra licitada per les Administracions central i local, mentre que la licitada per la Generalitat cau, després del repunt del 2012.
- La reducció d'afiliats a la construcció es continua moderant, fins al -8,6% interanual el 4T del 2013.
- Tanmateix, l'EPA presenta un creixement de l'ocupació a la construcció, per primera vegada durant aquesta crisi, del 3,5% interanual el 4T.

El descens de l'activitat a la construcció es continua moderant, però a un ritme més intens el 4T

La caiguda de l'ocupació podria haver tocat terra

LICITACIÓ OFICIAL D'OBRA. Gener-desembre

(En milions d'euros)



Font: CCOC

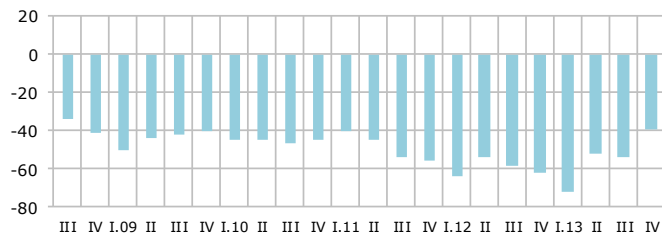


Construcció: *Clima empresarial IV.13*

- La marxa dels negocis millora el 4T i és la menys negativa des de mitjans del 2008. Ara bé, aquesta continua sent desfavorable el 4T, segons el 47% dels empresaris, i només és favorable per al 7%.
- La caiguda de la inversió s'ha accelerat el 2013 amb relació al 2012, en augmentar notablement el percentatge d'empresaris que assenyalen una caiguda, del 44% el 2012 al 57% el 2013, i mantenir-se estable en el 4% el que assenyalen un augment.
- La feblesa de la demanda continua sent el factor més esmentat com a limitador de la bona marxa dels negocis (pel 92% dels empresaris), seguit per les dificultats financeres, que perden una mica de rellevància, i l'augment de la competència, que és el que perd més pes com a factor limitador.

El 4T, la marxa dels negocis registra el saldo menys negatiu dels darrers cinc anys i mig

MARXA DELS NEGOCIS
(Saldos de respostes, en %)



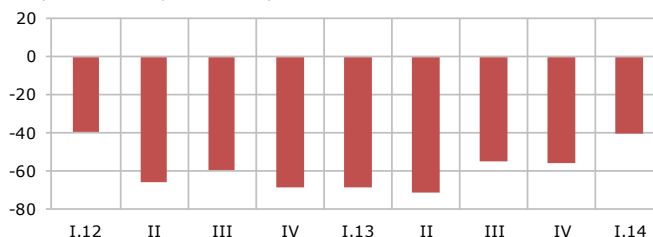
Font: Cambra de Comerç de Barcelona i Idescat

Perspectives I.14

- Les perspectives sobre la marxa dels negocis per al 1T són les menys negatives dels darrers dos anys.
- Els empresaris preveuen que el descens dels preus de venda es moderarà el 1T.
- I també es preveu que la inversió anual caurà menys el 2014.

Perspectives menys negatives per a la inversió anual el 2014

PERSPECTIVES DE LA MARXA DELS NEGOCIS
(Saldos de respostes, en %)



Font: Cambra de Comerç de Barcelona i Idescat



Serveis: Indicadors IV.13

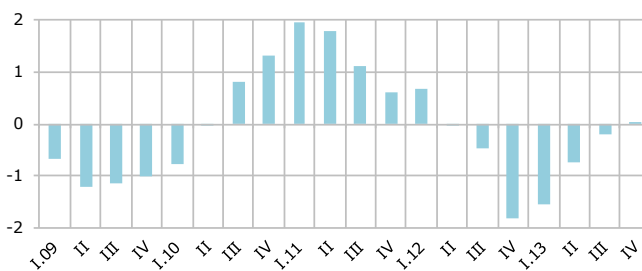
- La Cambra estima que l'activitat als serveis ha deixat de caure el 4T, en què registra una taxa interanual del 0%, després de cinc trimestres de descensos.
- Això fa que el sector serveis sigui el segon que millor evoluciona, després de la indústria.
- De fet, l'índex d'activitat als serveis d'Idescat creix, en termes interanuals, el novembre, per tercer mes consecutiu, indicant una millora del volum de negoci.
- Aquesta millora de tres mesos consecutius prové tant del comerç com de la resta de serveis (transport, hostaleria, comunicacions i activitats tècniques, i en menor mesura, també les activitats administratives).
- Tanmateix, aquest mateix indicador encara registra una caiguda del -2,4% en els 11 primers mesos del 2013, condicionada per l'evolució del gener-agost.
- El nombre d'afiliats als serveis ha crescut lleugerament els mesos de novembre i desembre (0,5% i 0,7% interanual, respectivament), per primera vegada des de juny del 2011.
- Cal destacar que l'EPA presenta un creixement dels ocupats als serveis més elevat que el registre d'afiliats, del 2,7% interanual el 4T del 2013.

**Millora de l'activitat
als serveis, que
frena la caiguda el
4T**

**L'ocupació comença
a créixer a finals del
2013**

INDICADOR SINTÈTIC D'ACTIVITAT ALS SERVEIS

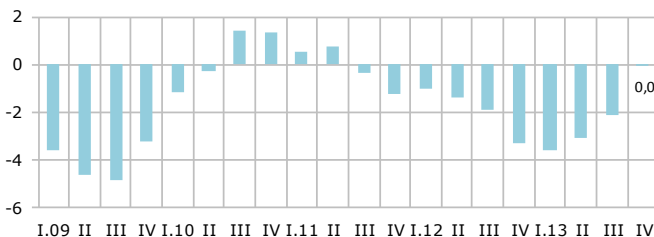
(Taxes de variació interanual, en %)



Font: Cambra de Comerç de Barcelona

AFILIATS I AUTÒNOMS ALS SERVEIS

(Taxes de variació interanual, en %)



Font: Seguretat Social



Comerç: Indicadors IV.13

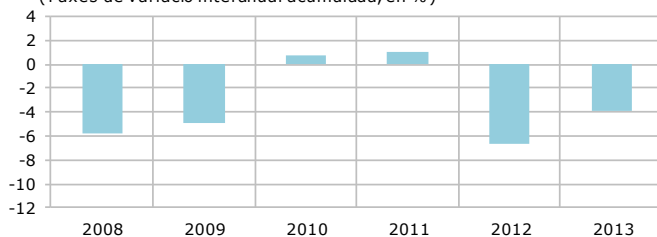
- El comportament de les vendes minoristes millora en repuntar els darrers dos mesos del 2013.
- Aquest repunt obeeix, principalment, al creixement de les vendes d'equipament personal i, en menor mesura, a les d'equipament de la llar i alimentació.
- Aquesta millora ha afavorit la moderació de la caiguda acumulada durant l'any, des del -6,6% el 2012, fins al -3,9% el 2013.
- Les vendes minoristes d'equipament personal creixen des de l'abril, pràcticament sense interrupció, de manera que augmenten el 0,1% anual el 2013, després de dos anys de caigudes fortes.
- Les vendes en grans superfícies, en canvi, només creixen puntualment el novembre. De manera que en el conjunt de l'any 2013 registren un descens del 6,8% anual, tot i que inferior al del 2012 (-8,7%).
- L'evolució del volum de negocis al conjunt del sector comerç també millora en créixer de setembre a octubre, segons l'indicador d'Idescat.
- La caiguda dels afiliats al comerç es modera el 4T, fins al -0,9% interanual, i s'apropa a l'estabilització.

Repunt moderat de les vendes al detall el 4T

Alhora, la caiguda d'afiliats es continua moderant i s'apropa a l'estabilització

VENDES AL DETALL*, EN VOLUM. Gener-desembre

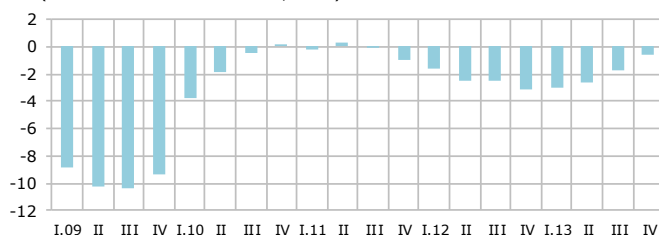
(Taxes de variació interanual acumulada, en %)



* Sense estacions de servei
Font: INE

AFILIATS I AUTÒNOMS AL COMERÇ

(Taxes de variació interanual, en %)



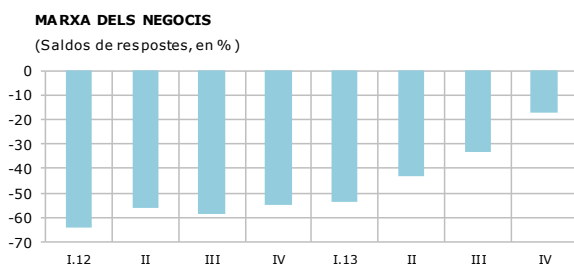
Font: Seguretat Social



Comerç: *Clima empresarial IV.13*

- La marxa dels negocis el 4T és la menys negativa des de què es va entrar en la segona fase recessiva.
- El 4T del 2013, el 36% dels empresaris qualifica la marxa dels negocis de desfavorable i el 18% de favorable, mentre que el 4T del 2012 aquests percentatges eren del 62% i el 7%, respectivament.
- La millora més notable es dona en els establiments més grans —amb més de 50 treballadors—, en què la marxa dels negocis es considera majoritàriament favorable. I en les branques de comerç al detall en establiments no especialitzats i comerç a l'engròs.
- La debilitat de la demanda és el factor que més limita la bona marxa dels negocis, però perd pes el 2013 respecte al 2012. En canvi, en guanya el segon factor més rellevant, l'augment de la competència.

Els establiments més grans qualifiquen la marxa dels negocis de positiva el 4T

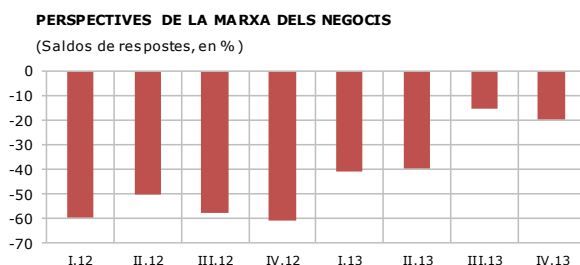


Font: Cambra de Comerç de Barcelona i Idescat

Perspectives I.14

- Les perspectives sobre la marxa dels negocis per al 1T són una mica més negatives que el trimestre anterior, fet habitual perquè és després de la campanya nadalenca, però menys que un any enrere.
- Les branques esmentades a dalt, però, tenen perspectives positives per al 1T del 2014.
- Les perspectives sobre ocupació i preus de venda també són menys negatives que un any enrere.

Perspectives positives de la marxa dels negocis el 1T al comerç a l'engròs i al comerç minorista en establiments no especialitzats



Font: Cambra de Comerç de Barcelona i Idescat



Turisme: Indicadors IV.13

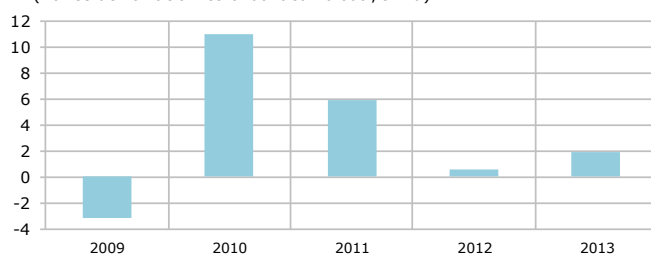
- El turisme bat un nou rècord amb 49,3 milions de pernoctacions el 2013, xifra que suposa un augment anual de l'1,9%, superior al del 2012 (0,6%).
- Aquesta millora ha estat possible per les bones dades del 4T, en què el creixement de les pernoctacions s'ha accelerat fins al 7,4% interanual, un 4T molt millor que el dels dos anys precedents.
- Ha millorat el grau d'ocupació per places, fins al 43,1% el 4T, 1,8 punts més que el 4T del 2012.
- I ha crescut lleugerament el personal empleat al sector hotelier (0,4% interanual el 4T), després de quatre trimestres consecutius reduint-se.
- El bon comportament del turisme el 2013 es continua explicant pel creixement del turisme estranger, que a més s'accelera una mica; mentre que el domèstic continua caient, però més moderadament que el 2012.
- L'any 2013 s'ha recuperat el creixement del turisme alemany, francès i suís; el nòrdic i el nipó han agafat impuls; el del Regne Unit, n'ha perdut, i també el rus però aquest creix encara a taxes de dos díigits i és el més important en nombre de pernoctacions, per segon any consecutiu.

Notable impuls del turisme el 4T

L'any 2013 es recupera el turisme alemany i francès

PERNOCTACIONS. Gener-desembre

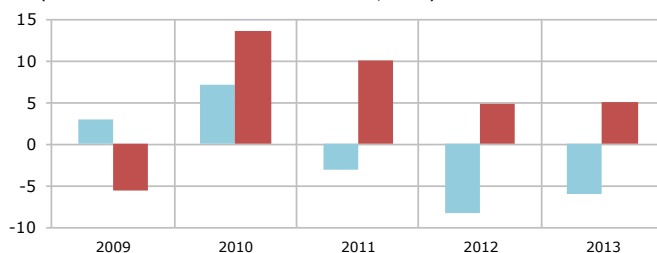
(Taxes de variació interanual acumulada, en %)



Font: INE

PERNOCTACIONS PER PROCEDÈNCIA. Gener-desembre

(Taxes de variació interanual acumulada, en %)



Font: INE

■ Turisme domèstic ■ Turisme estranger

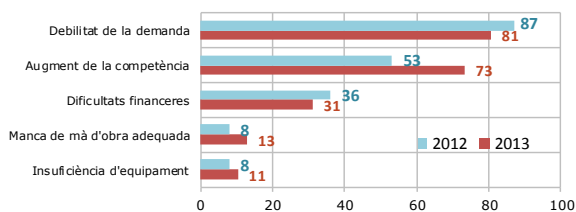


Hostaleria: *Clima empresarial IV.13*

- La marxa dels negocis el 4T empitjora per raons estacionals però no és tant negativa com el 4T del 2012.
- És una excepció el Barcelonès, que té una marxa dels negocis positiva, per 3r. trimestre consecutiu.
- Per dimensió, són els establiments més grans (de més de 50 treballadors) els que tenen una marxa dels negocis favorable el 4T.
- Els preus de venda tornen a caure el 4T, després de dos trimestres a l'alça, principalment, per raons estacionals. Si bé aquesta caiguda ha estat més moderada que la d'un any enrere, amb les excepcions de Costa Barcelona i Costa Daurada.
- La inversió comença a donar senyals de frenar la caiguda el 2013.
- Destaca el guany de pes que registra l'augment de la competència com a factor que limita la bona marxa dels negocis, i la pèrdua de la feblesa de la demanda, tot i que aquest encara és el factor més limitador.

Destaca el bon comportament del sector al Barcelonès el 4T

FACTORS QUE LIMITEN LA BONA MARXA DELS NEGOCIS.
(En percentatge)



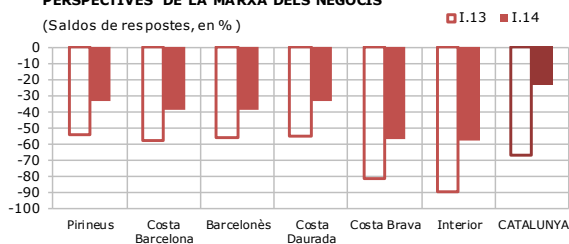
Font: Cambra de Comerç de Barcelona i Idescat

Perspectives I.14

- Millora de les perspectives sobre la marxa dels negocis per al 1T respecte un any enrere.
- Les perspectives per al nombre d'ocupats i els preus el 1T són menys negatives.
- Mentre que les perspectives d'inversió per al conjunt del 2014 són moderadament positives.

Perspectives lleugerament positives per a la inversió el 2014

PERSPECTIVES DE LA MARXA DELS NEGOCIS
(Saldos de respostes, en %)



Font: Cambra de Comerç de Barcelona i Idescat

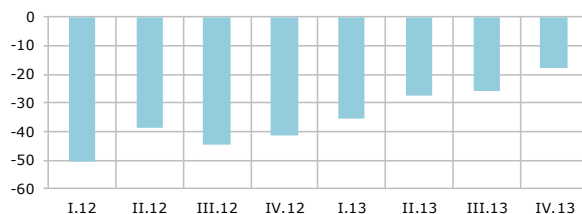


Resta de serveis: *Clima empresarial IV.13*

- El 4T, la marxa dels negocis registra el saldo menys negatiu de tots els trimestres del 2012 i del 2013.
- En concret, el 4T del 2013 el percentatge d'empresaris que qualifica la marxa dels negocis de favorable se situa en el 14% i el que la qualifica de desfavorable en el 32%, percentatges que eren del 6% i del 56%, respectivament, el 1T del 2012.
- El 4T, també els preus de venda registren el saldo menys negatiu de tot el 2012 i el 2013.
- La caiguda de l'ocupació es manté força estable, si bé en algunes branques es modera el 4T respecte al 3T. Aquestes són informació i comunicacions, activitats jurídiques i comptabilitat i R+D, publicitat, estudis de mercat i activitats científiques i tècniques.
- Disminueix el percentatge d'empresaris que assenyalen la feblesa de la demanda com a factor limitador de la bona marxa dels negocis, tot i que continua sent el factor més important i n'augmenta el que apunta l'augment de la competència.

La marxa dels negocis registra el saldo menys negatiu dels darrers dos anys

MARXA DELS NEGOCIS
(Saldos de respostes, en %)



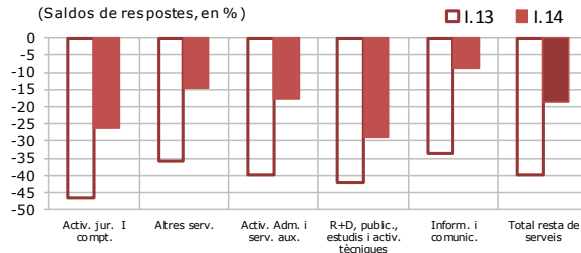
Font: Cambra de Comerç de Barcelona i Idescat

Perspectives I.14

- Les perspectives sobre la marxa dels negocis per al 1T també milloren, són menys negatives que el trimestre anterior i que un any enrere. Com també ho són per a l'ocupació i els preus.

Perspectives menys negatives per al 1T, i per a totes les variables d'anàlisi

PERSPECTIVES SOBRE LA MARXA DELS NEGOCIS
(Saldos de respostes, en %)



Font: Cambra de Comerç de Barcelona i Idescat



2. Indicador de confiança empresarial harmonitzat (ICEH)

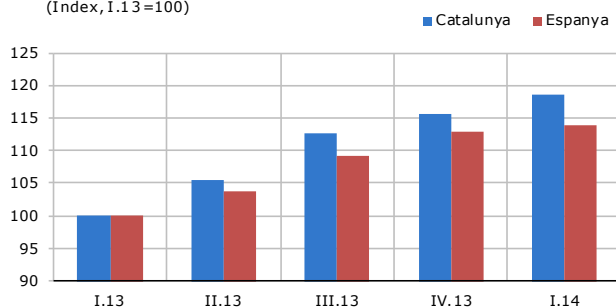
- L'indicador de confiança empresarial harmonitzat (ICEH)² a Catalunya, elaborat a partir de l'Enquesta de Clima Empresarial de la Cambra i l'Idescat, millora per quarta vegada consecutiva i se situa en 118,6 punts, el màxim de la sèrie disponible, que comença el segon trimestre del 2012.
- L'ICEH és una mitjana de la situació sobre la marxa dels negocis el 4T del 2013 i de les perspectives sobre aquesta mateixa per al 1T del 2014.
- L'increment de la confiança empresarial prové tant de la millora de la situació com de la de les expectatives, pràcticament a parts iguals.
- La millora de la situació prové de l'augment de les respostes positives (marxa dels negocis favorable), del 14% el 3T al 16% el 4T del 2013; i una disminució de les respostes negatives (marxa dels negocis desfavorable), del 37% al 34%, en el mateix període.
- En canvi, la millora de les perspectives empresarials per al 1T prové fonamentalment de la disminució de les respostes negatives, del 37% el 4T del 2013 al 32% el 1T del 2014. Mentre que les respostes positives es mantenen estables en el 13%.
- El nivell de confiança empresarial a Catalunya torna a ser superior al del conjunt d'Espanya, per quart trimestre consecutiu i, a més, amplia distàncies. De fet, és de 4,7 punts, el més elevat de la sèrie disponible.

La confiança empresarial a Catalunya millora, per quart trimestre consecutiu

El diferencial de confiança favorable a Catalunya respecte a Espanya s'amplia

Indicador de confiança empresarial harmonitzat (ICEH)

(Índex, I.13=100)



Font: Cambra de Comerç de Barcelona a partir d'Idescat (Catalunya) i INE (Espanya)

² A partir del 2013, aquest indicador està harmonitzat amb el de l'INE.

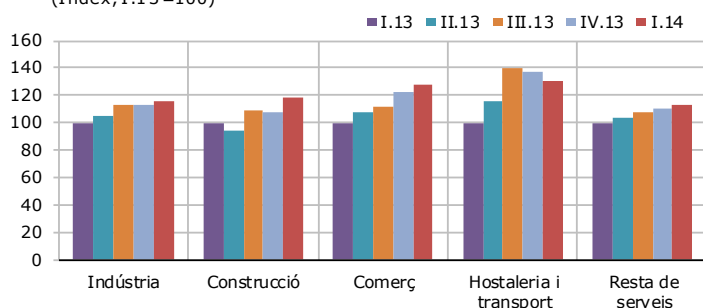


- La millora del clima empresarial es dóna a tots els sectors de l'Enquesta, excepte al de l'hostaleria, que empitjora el 4T del 2013 respecte al 3T per raons estacionals.
- Ara bé, l'hostaleria continua sent el sector en què l'índex de confiança és més alt i, a més, aquest se situa en un nivell més elevat que un any enrere.
- El sector de la construcció, però, és el que registra una millora més important del clima empresarial (11 punts respecte al trimestre anterior), si bé també és el que es trobava amb un nivell de confiança més baix.
- Aquesta millora fa que la construcció sigui el tercer sector amb un nivell de confiança més alt, per darrera de l'hostaleria (primer) i del comerç (segon).
- La resta de sectors en els que el clima empresarial millora (indústria, comerç i resta de serveis sense hostaleria), ho fa en una magnitud similar d'entre 3 i 4 punts respecte al trimestre precedent.
- La indústria és el quart sector amb un nivell de confiança empresarial més elevat, i la resta de serveis sense hostaleria és el cinquè i últim.
- Per últim, cal esmentar que l'alça de la confiança empresarial al comerç prové de la millora de la situació el 4T, mentre que la de la indústria i la de la resta de serveis sense hostaleria prové tant de la millora la situació el 4T com de les expectatives per al 1T.

La confiança empresarial millora sobretot a la construcció però la més elevada continua sent la de l'hostaleria

El clima a la construcció és el que més millora però partia del nivell més baix

Indicador de confiança empresarial harmonitzat. Sectors
(Índex, I.13=100)



Font: Cambra de Comerç de Barcelona a partir d'Idescat

Notes:

¹**Indústria:** CCAE 09: 5 a 39

²**Construcció:** CCAE 09: 41, 42 i 43

³**Serveis:** Comerç al detall (CCAЕ 09: 47), Comerç a l'engròs (CCAЕ 09: 46) i Venda i reparació de vehicles de motor i motocicletes (CCAЕ 09: 45); Hostaleria i transport (CCAЕ 09: 49 a 53, 55 i 56) i Resta de serveis (CCAЕ 09: 58 a 66, 68, 69, 71 a 75, 77 a 82, 92, 93 i 96)



3. Previsions de Catalunya

<i>Taxes de var. anual</i>	2012	2013(P)	2014(P)
PIB	-1,3	-1,1	0,4
Consum privat	-2,4	-2,7	-0,8
Consum públic	-2,5	-3,2	-2,8
Formació bruta de capital	-6,5	-4,4	-3,1
Exportacions	4,1	4,6	5,8
Importacions	-7,1	-1,5	0,9
VAB agricultura	-8,0	1,2	3,2
VAB indústria	-1,1	-0,2	2,8
VAB construcció	-7,5	-6,3	-7,8
VAB serveis	-0,5	-0,7	0,7

**A l'abril, la Cambra
revisarà les seves
previsions per al
2014**

Data d'actualització: octubre 2013

Notes: (P) Previsions realitzades per la Cambra de Comerç de Barcelona en col·laboració amb el grup de recerca en economia aplicada AQR de la Universitat de Barcelona. L'actualització es fa semestralment (a l'abril i a l'octubre).

Les dades de 2012 són les publicades per l'Institut d'Estadística de Catalunya



4. Annex estadístic de Catalunya

<i>Taxes de var. interanual, en %</i>	Període	Actual	Anterior	Font
Activitat i demanda				
ISAE	IV trim. 13	0,2	-1,0	CambraBCN
Indústria	IV trim. 13	0,4	0,2	CambraBCN
Construcció	IV trim. 13	-4,6	-6,0	CambraBCN
Serveis	IV trim. 13	0,0	-0,2	CambraBCN
Consum de les llars	IV trim. 13	-2,0	-2,4	CambraBCN
Inversió	IV trim. 13	-3,1	-3,6	CambraBCN
Export. béns i serveis	IV trim. 13	6,2	5,7	CambraBCN
Import. béns i serveis	IV trim. 13	0,2	-0,5	CambraBCN
PIB^A	IV trim. 13	0,7	-0,4	Idescat
Agricultura	IV trim. 13	9,4	7,5	Idescat
Indústria	IV trim. 13	1,3	1,1	Idescat
Construcció	IV trim. 13	-4,7	-5,3	Idescat
Serveis	IV trim. 13	1,1	-0,1	Idescat
Demanda interna	III trim. 13	-3,3	-3,7	Idescat
Consum llars	III trim. 13	-2,4	-2,7	Idescat
Consum públic ¹	III trim. 13	-1,4	-0,6	Idescat
Inversió ²	III trim. 13	-8,2	-8,8	Idescat
<i>Béns d'equip. i altres</i>	III trim. 13	-7,1	-4,7	Idescat
<i>Construcció</i>	III trim. 13	-9,8	-12,8	Idescat
Saldo exterior ^{3,4}	III trim. 13	2,3	2,1	Idescat
Saldo amb l'estranger ⁴	III trim. 13	1,1	0,5	Idescat
Export. béns i serveis	III trim. 13	2,3	2,1	Idescat
Import. béns i serveis	III trim. 13	-0,9	0,8	Idescat
Exportacions béns ⁵	Gen. - nov. 13	0,7	4,5	DGD
UEM	Gen. - nov. 13	0,6	-2,9	DGD
Resta del món	Gen. - nov. 13	0,8	13,7	DGD
Importacions béns ⁵	Gen. - nov. 13	-3,6	-2,9	DGD
UEM	Gen. - nov. 13	2,1	-8,3	DGD
Resta del món	Gen. - nov. 13	-8,4	2,2	DGD
IPI⁶	Gen. - des. 13	0,6	-4,8	Idescat
Béns de consum	Gen. - des. 13	-0,6	-4,6	Idescat
Béns intermedis	Gen. - des. 13	0,0	-6,9	Idescat
Béns d'equipament	Gen. - des. 13	1,4	-7,3	Idescat
Energia	Gen. - des. 13	4,9	2,7	Idescat
Licitació oficial d'obres	Gen. - des. 13	38,2	-42,8	CCOC
Edificació	Gen. - des. 13	-7,4	-44,3	CCOC
Obra civil	Gen. - des. 13	94,7	-40,8	CCOC
Adm. Central	Gen. - des. 13	74,9	-32,1	CCOC
Adm. Autònoma	Gen. - des. 13	-26,3	19,7	CCOC
Adm. Local	Gen. - des. 13	57,2	-59,4	CCOC



Taxes de var. interanual, en %	Període	Actual	Anterior	Font
Preus i costos				
IPC general	Desembre 13	0,2	0,3	INE
Aliments elabor., begudes i tabac	Desembre 13	0,1	0,1	INE
Aliments no elaborats	Desembre 13	1,5	0,5	INE
Béns industrials	Desembre 13	0,1	0,8	INE
Serveis ⁷	Desembre 13	0,2	-0,5	INE
IPC subjacent	Desembre 13	0,1	0,2	INE
Preu de l'habitatge lliure				
	III trim. 13	-8,9	-10,7	MFOM
Nou	III trim. 13	-8,6	-7,8	MFOM
Segona mà	III trim. 13	-9,0	-11,0	MFOM
Cost laboral per hora				
	III trim. 13	0,2	0,4	INE
Cost salarial per hora				
	III trim. 13	-0,1	-0,2	INE
Indústria	III trim. 13	-0,6	0,8	INE
Construcció	III trim. 13	-5,3	6,7	INE
Serveis	III trim. 13	0,4	-1,0	INE
Mercat de treball				
Afiliats SS				
	Desembre 13	-0,4	-0,4	Seg. Social
Indústria	Desembre 13	-2,1	-1,8	Seg. Social
Construcció	Desembre 13	-11,0	-5,2	Seg. Social
Serveis	Desembre 13	0,7	0,5	Seg. Social
Atur registrat				
	Desembre 13	-2,1	-3,4	SEPE
Indústria	Desembre 13	-6,7	-6,2	SEPE
Construcció	Desembre 13	-13,3	-12,6	SEPE
Serveis	Desembre 13	-0,9	0,4	SEPE
Ocupació				
	IV trim. 2013	1,9	-1,6	INE
Taxa d'atur				
	IV trim. 2013	22,3	22,8	INE
Entorn econòmic i financer				
Preu petroli Brent \$	Gener 14	107,7	110,7	EIA
Tipus de canvi \$ / €	Gener 14	1,362	1,370	BdE
Euríbor a 1 any	Gener 14	0,562	0,544	BdE
Prima de risc a Espanya (punts bàsics)	Gener 14	201	229	BdE

Data d'actualització: 13 de febrer del 2014

Notes: ⁰ Les dades de PIB i dels seus components estan corregides d'estacionalitat. ^A Avanç del quart trimestre, Departament d'Economia i Coneixement (Generalitat de Catalunya) i l'Idescat. ¹ Inclou les institucions sense finalitat de lucre al servei de les llars. ² Inclou la variació d'existències. ³ Inclou el saldo amb l'estranger i amb la resta d'Espanya. ⁴ Aportació al creixement del PIB, en punts percentuals. ⁵ Dades nominals. ⁶ Dades corregides de calendari. ⁷ Inclou els serveis de lloguer. ⁸ Mateix període de l'any anterior.



Fonts estadístiques

BdE: Banc d'Espanya

CCOC: Cambra oficial de Contractistes d'Obres de Catalunya

DEC: Departament d'Economia i Coneixement (de la Generalitat de Catalunya)

DGD: Direcció General de Duanes

DTG: Direcció de Treball de la Generalitat

EIA: Energy Information Administration

Idescat: Institut d'Estadística de Catalunya

INE: Institut Nacional d'Estadística

MFOM: Ministeri de Foment

Seg. Social: Seguretat Social

SEPE: Servei públic d'ocupació estatal



5. Notes metodològiques

Indicadors sintètics d'activitat econòmica de Catalunya:

Les variables que s'utilitzen per a la construcció dels indicadors sintètics d'activitat econòmica de Catalunya són les següents:

Índex de producció industrial total, béns de consum, béns d'equipament

Indicador de clima industrial total, béns d'inversió

Producció i consum de ciment

Producció de vehicles total i vehicles industrials

Matriculació total de vehicles, turismes i vehicles industrials

Exportacions

Imports

Índex de vendes en grans superfícies

Transport aeri de passatgers

Tonatge de registre brut ports

Pernoctacions en establiments hotelers

Projectes d'habitatges visats

Licitació oficial d'obres

Índex de preus de consum

Índex de preus industrials

Afiliats a la Seguretat Social total, construcció, química, comerç, transport i comunicacions

Col·locacions registrades

Atur registrat total, indústria, construcció i serveis

Indicador de Confiança Empresarial Harmonitzat (ICEH):

Es construeix a partir de la Confiança empresarial (CE), definida com la mitjana geomètrica entre la Situació i les Expectatives de la marxa dels negocis, convenientment normalitzada.

$$CE = \sqrt{((\text{Situació}+200)*(\text{Expectatives}+200))} - 200$$

Per tant, la CE pot fluctuar entre els valors -100 i +100. A partir d'aquesta, es calcula un índex utilitzant com a base la CE del primer trimestre del 2013.

$$ICEH = ((CE+200)/(CE \text{ període base } +200)) * 100$$

Per a més detall, vegeu el següent link:

<http://www.idescat.cat/economia/inec?tc=7&id=0903>