

INFORME DE CONJUNTURA ECONÒMICA DE CATALUNYA

I Trimestre 2013



INFORME DE CONJUNTURA ECONÒMICA DE CATALUNYA

I trimestre del 2013



Elaborat pel Gabinet d'Estudis Econòmics
de la Cambra de Comerç de Barcelona

Conté els resultats de l'enquesta de clima empresarial
de la Cambra i l'IDESCAT
realitzada a gairebé 3.000 establiments empresarials de Catalunya¹

¹ L'enquesta de clima empresarial forma part del Pla d'estadística oficial de Catalunya des del 2006-2009. Els resultats estan disponibles des del I trim. del 2009 a <http://www.idescat.cat/economia/inec?tc=3&id=0905>. Els resultats d'aquesta enquesta s'obtenen a partir de la integració de la mostra de l'Enquesta de clima empresarial (elaborada conjuntament per la Cambra de Comerç de Barcelona i l'Idescat), i la de l'Indicador de Confianza Empresarial Armonizado de l'INE.



Índex

1. Conjuntura actual a Catalunya	4
Indicador sintètic d'activitat econòmica	5
Consum privat i inversió	6
Comerç exterior de béns	7
Enquesta de clima empresarial i evolució sectorial	9
Indústria.....	9
Construcció.....	12
Serveis.....	14
Comerç.....	15
Turisme.....	17
Hostaleria.....	18
Resta de serveis.....	19
2. Indicador de confiança empresarial harmonitzat	20
3. Previsions de Catalunya	22
4. Annex estadístic de Catalunya	23
5. Notes metodològiques	26



1. Conjuntura actual a Catalunya

L'actualitat de l'economia catalana

- La caiguda intertrimestral del PIB català es modera el primer trimestre del 2013, segons estimacions de la Cambra
- Aquesta evolució situa el descens interanual del PIB català en l'1,6%, segons l'indicador sintètic d'activitat de la Cambra
- La caiguda de l'activitat a la indústria i als serveis es modera el primer trimestre del 2013
- La temporada de setmana santa al sector turístic ha estat bona el març
- S'accentua la caiguda de l'activitat a la construcció el primer trimestre
- Millora la confiança empresarial però es troba en un nivell baix
- La millora prové, principalment, d'unes perspectives menys negatives per al segon trimestre
- Tots els sectors registren una millora de la confiança, excepte la construcció



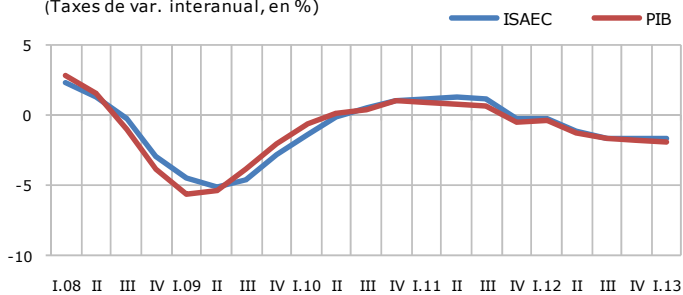
Indicador sintètic d'activitat econòmica

- El ritme de caiguda intertrimestral del PIB català se suavitza el 1T, segons l'indicador sintètic de la Cambra, i també segons l'avenç de la Generalitat.
- Ara bé, la caiguda interanual del PIB es manté pràcticament estable —en el -1,6%, segons les estimacions de la Cambra (-1,8% segons l'avenç de la Generalitat)—, ja que aquesta és la suma de les taxes intertrimestrals dels darrers quatre trimestres i, per tant, es veu afectada per l'empitjorament del darrer semestre del 2012.
- La millora intertrimestral prové de la de l'activitat a la indústria i als serveis.
- En termes interanuals, la demanda externa fa una contribució menys positiva al PIB perquè l'exportació es veu afectada per l'agreujament de la crisi a Europa, client principal.
- La contribució de la demanda interna és lleugerament menys negativa el 1T, per la suau moderació de la caiguda del consum i la inversió.

Es modera el descens intertrimestral del PIB català el 1T

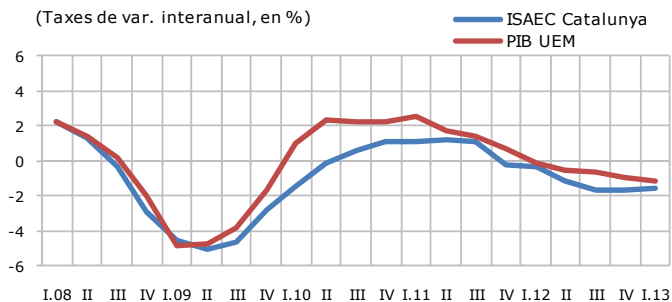
La millora prové de la indústria i els serveis

ACTIVITAT ECONÒMICA A CATALUNYA
(Taxes de var. interanual, en %)



Font: Cambra de Comerç de Barcelona i Idescat

ACTIVITAT ECONÒMICA. COMPARATIVA AMB LA UEM
(Taxes de var. interanual, en %)



Font: Cambra de Comerç de Barcelona i Eurostat



Consum privat i inversió

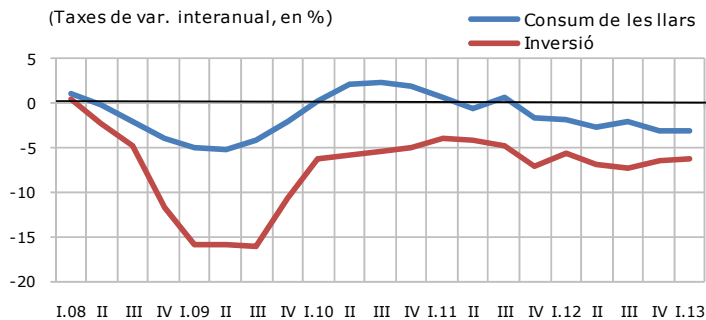
- La caiguda interanual del consum privat i de la inversió es moderen molt lleument el 1T.
- El consum privat retrocedeix el 3% interanual el primer trimestre, tan sols una dècima menys que l'anterior, segons estima la Cambra.
- Destaca el creixement de la producció de béns de consum, corregida de calendari, del 0,9% els quatre primers mesos del 2013, pels augments del març i l'abril, després de gairebé 12 mesos caient.
- La caiguda de les matriculacions de turismes es modera els cinc primers mesos del 2013 gràcies al creixement a taxes de dos dígitos l'abril i el maig, tot i que continuen en un nivell molt baix.
- En canvi, s'ha accelerat el descens de les vendes minoristes, fins al -9% interanual els quatre primers mesos del 2013. Si bé la dada d'abril mostra una caiguda més moderada que la dels mesos anteriors.
- L'indicador sintètic d'inversió de la Cambra situa la seva caiguda interanual en el -6,2%, dues dècimes menys que el trimestre anterior, una moderació lleugerament superior a la del consum privat.
- El descens de la producció industrial de béns d'equipament es modera els quatre primers mesos del 2013, perquè aquesta creix el març i l'abril, per primera vegada des de desembre del 2011.
- La caiguda de la matriculació de vehicles industrials, un altre indicador d'inversió, s'ha intensificat el primer trimestre. Tanmateix, aquestes han començat a créixer el maig.

La caiguda interanual del consum privat es modera molt lleugerament el 1T

La moderació del descens de la inversió és una mica superior a la del consum, però igualment lleu

INDICADORS SINTÈTICS DE CONSUM I D'INVERSIÓ

(Taxes de var. interanual, en %)



Font: Cambra de Comerç de Barcelona



Comerç exterior de béns

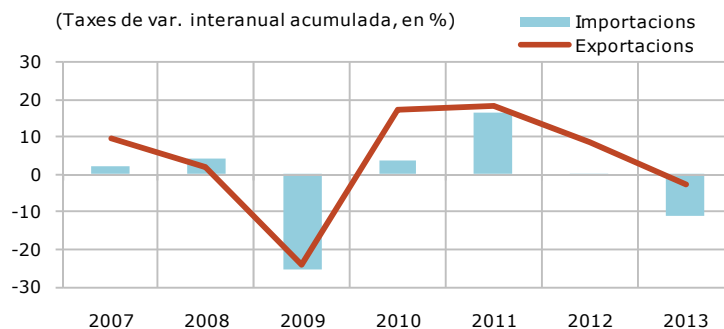
- Les exportacions de béns han disminuït el 2,8% interanual, en valor, el 1T del 2013, després de tancar el 2012 amb un creixement del 5% anual.
- Ara bé, encara és aviat per parlar d'un canvi de tendència perquè aquestes xifres es corresponen només a un trimestre.
- A més, les perspectives d'exportació a la indústria apunten una millora el segon trimestre, segons l'enquesta de clima empresarial de la Cambra i l'Idescat.
- Paral·lelament, la caiguda de les importacions de béns s'ha accentuat fins a quasi l'11% interanual, en valor, el primer trimestre del 2013.
- Aquesta evolució afavoreix la correcció del dèficit comercial, que ha disminuït fortament: un 43% interanual acumulat fins al març, situant-se en el nivell més baix en un 1T des del 1998.
- La taxa de cobertura s'ha elevat fins al 87,2% el 1T del 2013, una xifra rècord de la sèrie històrica, que comença l'any 1993.

Les exportacions de béns cauen el 1T, però les importacions ho fan amb més intensitat

La correcció del dèficit comercial s'intensifica i la taxa de cobertura se situa en màxims

COMERÇ EXTERIOR DE BÉNS, EN VALOR. Gener-març

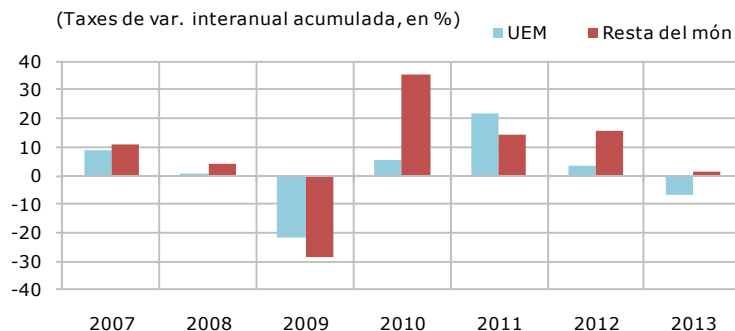
(Taxes de var. interanual acumulada, en %)



Font: Direcció General de Duanes

EXPORTACIONS DE BÉNS A GRANS ÀREES, EN VALOR. Gen.-març

(Taxes de var. interanual acumulada, en %)



Font: Direcció General de Duanes

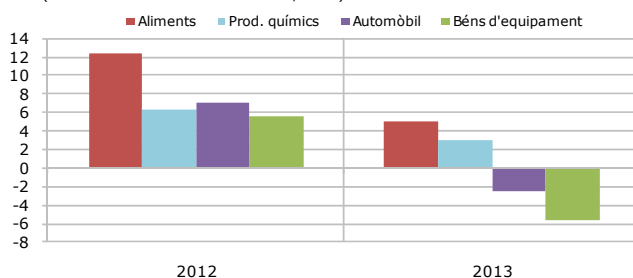


- La caiguda de les exportacions s'explica, sobretot, pel descens de les dirigides a la zona euro, que s'ha accelerat, fins al 6,7% interanual el 1T, ja que és el destí del 52% de les exportacions catalanes.
- A més, fins ara, les exportacions totals creixien perquè la caiguda de les dirigides a la UEM era compensada per les dirigides a la resta del món.
- Mentre que aquest 1T del 2013 això ha deixat de ser així: les exportacions a fora de la UEM han perdut molt impuls, creixent només l'1,7% interanual.
- L'afebliment de les economies alemanya i francesa s'ha deixat notar en l'evolució de les exportacions catalanes a aquests països —que són els dos clients principals— que registren descensos del 2,5% i 12,3%, respectivament, el primer trimestre.
- També han caigut les exportacions a l'Europa no comunitària, l'Orient Mitjà i Oceania.
- En canvi, han crescut les vendes a Amèrica Llatina, Àsia i Àfrica, principalment, les dirigides a l'Argentina, la Xina i Algèria.
- Els sectors que més han contribuït a la caiguda de les exportacions catalanes el 1T han estat els de béns d'equipament, semimanufactures no químiques i productes energètics, i en menor mesura, els de béns de consum durador i de l'automòbil.
- Tanmateix, creixen les exportacions dels sectors de productes químics, aliments i manufactures de consum.
- Cal destacar també que els sectors de l'automòbil, productes químics, béns d'equipament i altres mercaderies registren superàvit comercial el 1T.

S'accelera la caiguda de les exportacions a la UEM el 1T

Fora de la UEM, creixen les exportacions a Amèrica Llatina, Àsia i Àfrica

EXPORT. BÉNS PRINCIP. SECTORS, EN VALOR. Gen.-març
(Taxes de var. interanual acumulada, en %)



Font: Direcció General de Duanes



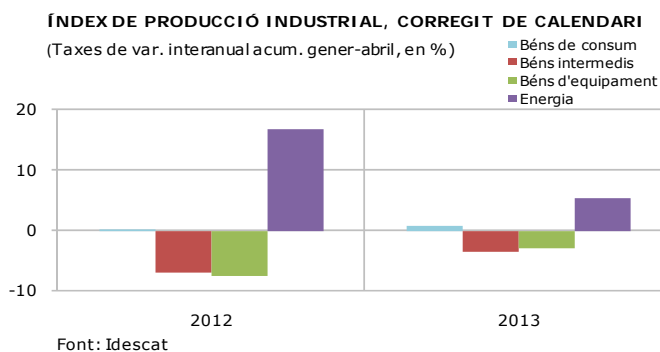
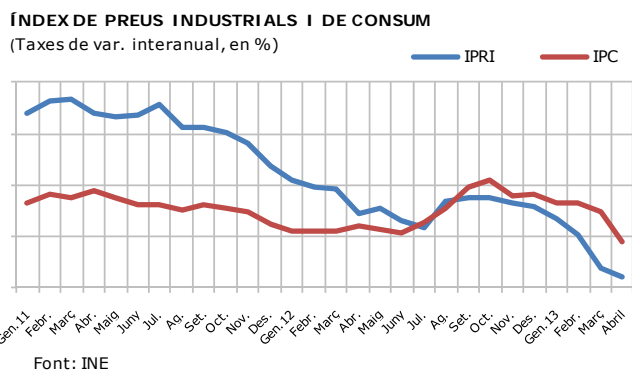
Enquesta de clima empresarial i evolució sectorial

Indústria: Indicadors I.13

- Lleu millora intertrimestral de l'activitat industrial el 1T, segons les estimacions de la Cambra, tot i que en termes interanuals continua caient lleument (-0,2%).
- La contracció de l'índex de producció industrial (IPI), corregit de calendari, també es modera, fins al -0,3% interanual en els quatre primers mesos del 2013.
- De fet, l'IPI ha crescut el març, després de 17 mesos de caigudes, però a l'abril s'ha estancat. Caldrà veure si els propers mesos s'albira un canvi de tendència més clar.
- La millora de l'IPI prové sobretot del creixement del de béns de consum durador i béns d'equipament.
- El descens d'afiliats a la indústria s'ha accelerat, des del -5,1% interanual el quart trimestre del 2012 fins al -6,1% el primer trimestre del 2013, però els mesos d'abril i maig s'ha moderat.
- El creixement dels preus industrials es continua desaccelerant, fins al 0,4% interanual l'abril, gràcies a la reducció del preu del petroli, que ha fet caure els preus de l'energia.

Lleu millora intertrimestral de l'activitat industrial, tot i que continua caient

La reducció d'afiliats a la indústria es modera l'abril i el maig





Indústria: *Clima empresarial I. 13*

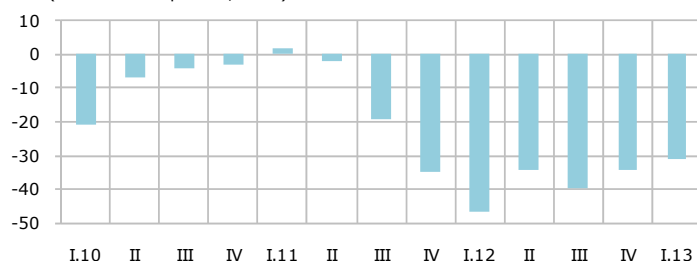
- Marxa dels negocis una mica menys negativa el primer trimestre del 2013. Tot i així, el 44% dels empresaris qualifica la marxa dels negocis com a desfavorable, enfront del 13% que la qualifica de favorable.
- El descens de la facturació es modera el 1T. El 38% dels empresaris afirma que la facturació cau, per sobre del 21% que afirma que creix, però la distància entre ambdós s'estreta ja que el trimestre anterior aquests percentatges eren del 44% i del 17%, respectivament.
- El grau d'utilització de la capacitat productiva (UCP), es manté força estabilitzat (69% el 1T, i 70% el darrer trimestre del 2012).
- La caiguda dels preus de venda al conjunt de la indústria es modera el primer trimestre, tot i que algunes branques com la d'aliments o la química assenyalen que augmenten.

Moderació de la caiguda de la facturació el 1T

El grau d'utilització de la capacitat productiva es manté estable

MARXA DELS NEGOCIS

(Saldos de respostes, en %)



Font: Cambra de Comerç de Barcelona i Idescat

Clima empresarial per branques I. 13

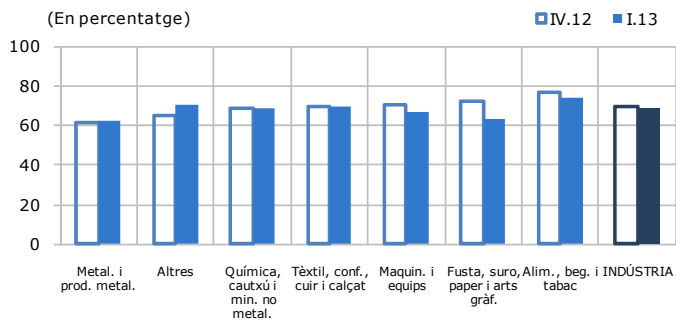
- La millora de la facturació és generalitzada per sectors, excepte a la indústria de la fusta, el suro, el paper i les arts gràfiques i a la de maquinària elèctrica, electrònica i equips informàtics.
- Destaca el saldo lleugerament positiu per a la facturació de la branca de la química, el cautxú i els minerals no metàl·lics: el 31% dels empresaris apunta un augment, per sobre del 29% que apunta un descens.
- De fet, aquest sector és el que registra una millor evolució per a l'exportació el primer trimestre, juntament amb la indústria de l'alimentació.

La branca química registra el millor comportament de la facturació i l'exportació el 1T



UTILITZACIÓ DE LA CAPACITAT PRODUCTIVA

(En percentatge)



Font: Cambra de Comerç de Barcelona i Idescat

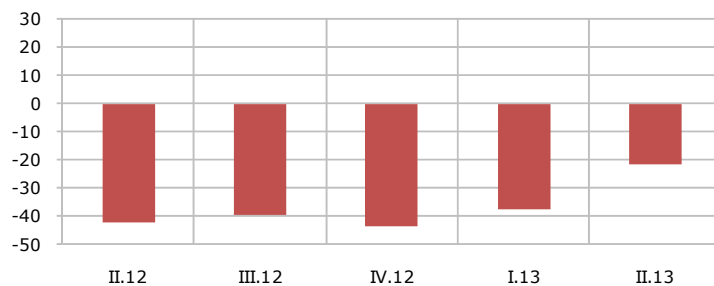
Perspectives II.13

- Perspectives menys negatives per a la marxa dels negocis el 2T, resultat generalitzat per a totes les branques, excepte la tèxtil, que són estables.
- Perspectives positives de facturació, per primera vegada des de principis del 2011. Aquest resultat prové de les branques de l'alimentació, la química i el fusta, suro, paper i arts gràfiques.
- Es preveu una millora del grau d'UCP de dos punts percentuals, fins al 71% per al 2T.
- També milloren les perspectives d'exportació, i a més són les més positives dels darrers dos anys.

Perspectives positives per a la facturació el 2T, per primera vegada en els darrers dos anys

PERSPECTIVES DE FACTURACIÓ

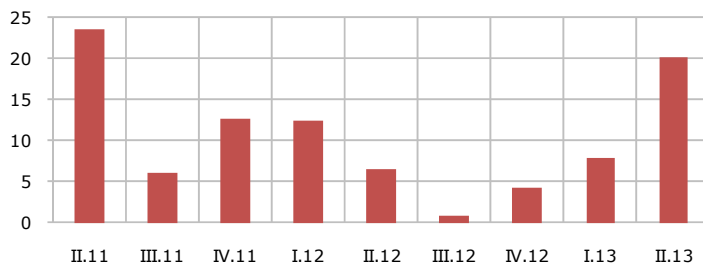
(Saldos de respostes, en %)



Font: Cambra de Comerç de Barcelona i Idescat

PERSPECTIVES D'EXPORTACIÓ

(Saldos de respostes, en %)



Font: Cambra de Comerç de Barcelona i Idescat



Construcció: *Indicadors I.13*

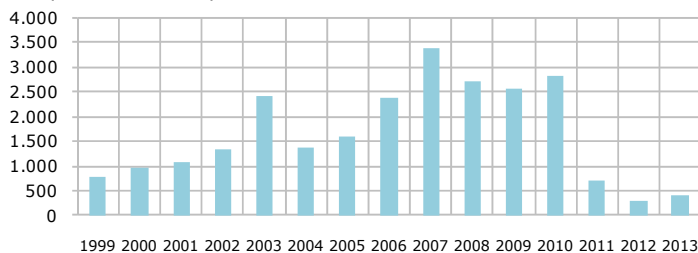
- La caiguda intertrimestral de l'activitat a la construcció s'accentua el primer trimestre, i situa la interanual en el -6,7%, segons estima la Cambra.
- La caiguda del nombre d'habitatges en construcció es modera però se situa en un mínim històric de 2.432 el 1T, el nivell més baix en un 1T des de l'inici de la crisi i de la sèrie, que comença l'any 2000.
- El descens del nombre d'hipoteques sobre habitatges s'accentua fins al -23% interanual el 1T, després del lleuger repunt del novembre per poder gaudir de la desgravació fiscal que a partir del 2013.
- La caiguda del preu de l'habitatge lliure va perdre impuls però continuà sent elevada el 1T (-10,4% interanual). El descens acumulat des del 1T del 2008 fins al 1T del 2013 és del 28%.
- L'Euribor a un any torna a caure el maig, per tercer mes consecutiu i després del repunt del gener-febrer. De manera que aquest se situa en el 0,485%, un mínim històric de la sèrie (1992).
- La licitació oficial d'obra comença a créixer: el 32% interanual fins al maig, però el nivell continua sent baix en perspectiva històrica.
- L'augment prové de l'Administració Local (47,2%) i Central (82,4%), i és, sobretot, en obra civil.
- El descens dels afiliats a la construcció se suavitza el maig, però encara cau fortament (-13,6% interanual).
- Els costos de la construcció comencen a caure moderadament el febrer i accentuen la caiguda en els següents mesos, fins al -1,7% interanual l'abril.

S'accentua la caiguda intertrimestral de l'activitat a la construcció

La licitació comença a créixer, però continua en un nivell molt baix

LICITACIÓ OFICIAL D'OBRA. Gener-maig

(En milions d'euros)



Font: CCOC

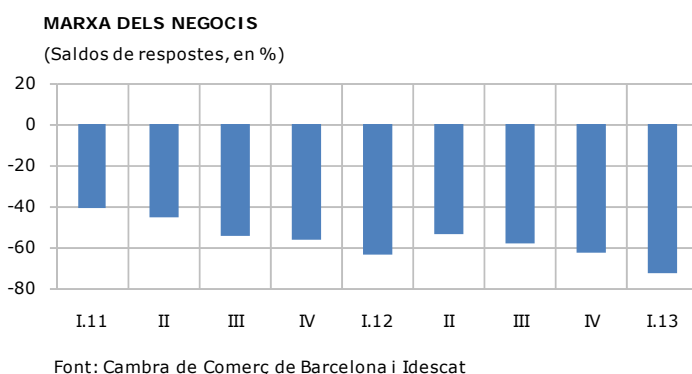


Construcció: *Clima empresarial I.13*

- La construcció continua sense tocar fons: la marxa dels negocis continua empitjorant el 1T.
- Això obeeix a l'augment del percentatge d'empresaris que la qualifica de desfavorable, fins al 75% (64% l'anterior), i que supera amb escreix el que la qualifica de favorable, que es manté en el 2%.
- La caiguda de la facturació (obra executada) s'accentua el 1T: el 71% dels empresaris apunta un descens (61% l'anterior trimestre) enfront de tan sols el 6% que apunta un augment (8% l'anterior).

**Marxa dels negocis
més desfavorable el
1T**

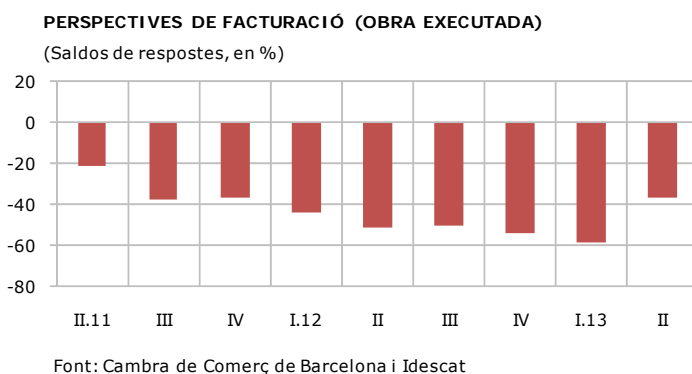
**S'accentua la
caiguda de la
facturació**



Perspectives II.13

- Les perspectives sobre la marxa dels negocis per al 2T són una mica més negatives.
- Tanmateix, els empresaris preveuen que la caiguda de la facturació se suavitzarà: el percentatge d'aquests que apunta una disminució cau fins al 46% (63% l'anterior), i el que apunta un increment creix fins al 10% (5% l'anterior).
- També es preveu que es desaccelerarà la caiguda de l'ocupació i dels preus de venda per al 2T.

**Perspectives menys
negatives per a
l'obra executada el
2T**





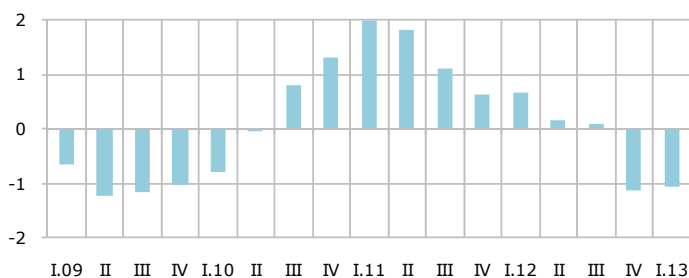
Serveis: *Indicadors I.13*

- La Cambra estima que l'activitat als serveis millora, en termes inter trimestrals, i fa que es moderi lleugerament la caiguda interanual, fins al -1%, el 1T.
- Els sectors que registren una caiguda menor de l'activitat el 1T del 2013 són els del transport i l'emmagatzematge, l'hostaleria i la informació i les comunicacions, segons l'indicador d'Idescat.
- Les caigudes més fortes de l'activitat es registren al comerç i a les activitats administratives i auxiliars.
- El bon resultat de la setmana santa fa que el sector turístic registri un creixement de les pernoctacions en establiments hotelers el primer trimestre.
- Aquesta evolució favorable del març prové del creixement del turisme estranger però també del català, mentre que el de la resta d'Espanya continua caient.
- A l'abril, les pernoctacions es redueixen, en termes interanuals, afectades per l'estacionalitat ja que l'any passat la setmana santa va ser a l'abril.
- La reducció d'afiliats als serveis es modera fins al -3,1% interanual el maig.

L'activitat als serveis millora, moderant una mica la caiguda interanual el 1T

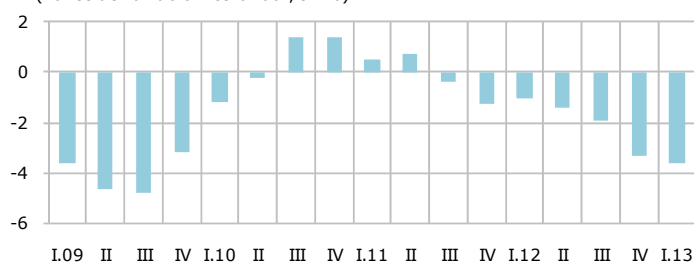
Moderació de la caiguda dels afiliats als serveis el maig

INDICADOR SINTÈTIC D'ACTIVITAT ALS SERVEIS
(Taxes de variació interanual, en %)



Font: Cambra de Comerç de Barcelona

AFILIATS I AUTÒNOMS ALS SERVEIS
(Taxes de variació interanual, en %)



Font: Seguretat Social

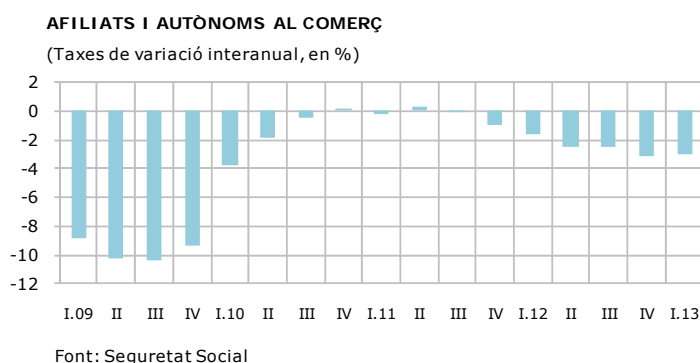
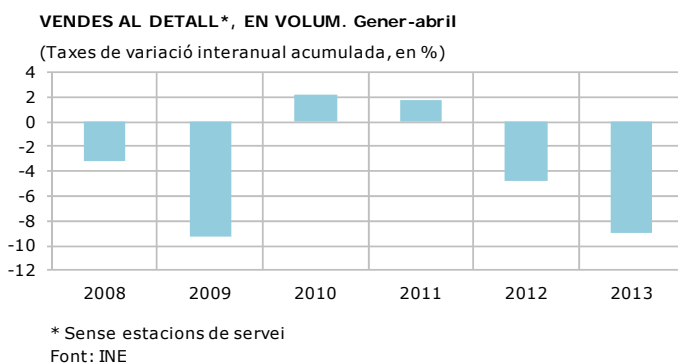


Comerç: Indicadors I.13

- La caiguda de les vendes al detall, sense estacions de serveis, es modera fins al -4,2% interanual el mes d'abril, però acumula un descens del 9% els quatre primers mesos del 2013, superior al registrat el mateix període del 2012.
- Aquesta caiguda acumulada en el què portem del 2013 és la més forta en aquest mateix període des del 2009 (en què va ser del -9,3%), el pitjor any d'aquesta crisi.
- En aquest mateix període, les vendes en grans superfícies s'han comportat igual: el seu descens es modera a l'abril però acumula un descens del -11,1% interanual els quatre primers mesos del 2013.
- Les vendes en grans superfícies de productes no alimentaris són les que més cauen, -12,6% interanual acumulat fins a l'abril, i també supera la registrada en el mateix període del 2012.
- El descens interanual dels afiliats al comerç es modera fins al -2,6% el maig del 2013.

Els quatre primers mesos del 2013, les vendes al detall cauen al ritme més intens des del 2009

Es modera la caiguda dels afiliats al comerç el maig

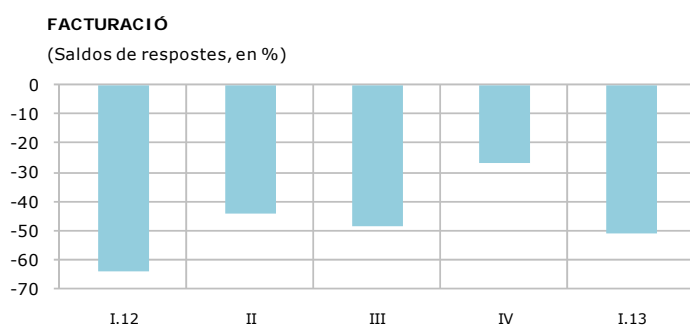




Comerç: *Clima empresarial I.13*

- La marxa dels negocis continua sent desfavorable però s'estabilitza el 1T.
- Tanmateix, la facturació registra un saldo més negatiu: augmenta el percentatge d'empresaris que apunten una caiguda, fins al 63% (47% el trimestre anterior), i disminueix el que apunta un augment, fins al 12% (20% el precedent).
- El comerç al detall registra saldos més negatius per a la facturació que el comerç a l'engròs i la venda i reparació de vehicles; sobretot, el comerç al detall d'articles d'ús domèstic, cultural i recreatiu en establiments especialitzats.

S'accentua la caiguda de la facturació el 1T

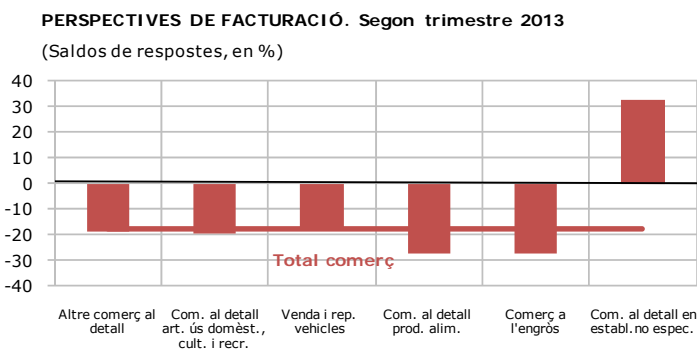


Font: Cambra de Comerç de Barcelona i Idescat

Perspectives II.13

- Els empresaris preveuen que la marxa dels negocis serà menys negativa el 2T.
- Així mateix, les perspectives de facturació són menys negatives, un resultat generalitzat per branques, destacant el cas del comerç al detall en establiments no especialitzats, on són positives (el 39% dels empresaris preveu un augment i el 7% un descens).

Perspectives menys negatives de facturació, i positives per al comerç al detall en establiments no especialitzats



Font: Cambra de Comerç de Barcelona i Idescat



Turisme: *Indicadors I.13*

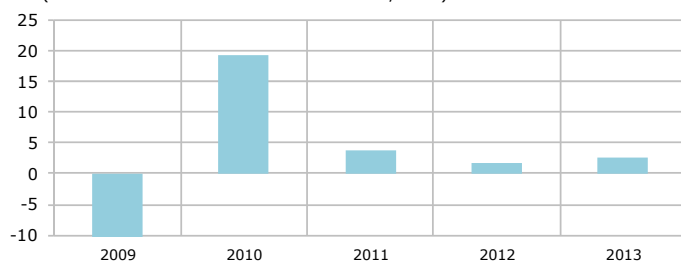
- Les pernoctacions en establiments hotelers han crescut el 2,6% interanual el primer trimestre, més que el mateix trimestre del 2012 (1,8%).
- Aquesta evolució favorable obeeix a la bona temporada de setmana santa el març, que ha compensat les caigudes dels dos primers mesos del 2013.
- El març, les pernoctacions de turistes estrangers han crescut un 12,5% interanual, i les de turistes catalans un 36,8%, després de nou mesos consecutius de descensos, inclosa la temporada d'estiu.
- En canvi, les pernoctacions de la resta d'Espanya han continuat caient però moderadament el març (-0,5%).
- El grau d'ocupació hotelera per habitacions s'ha mantingut estable: 50,1% el març del 2013 enfront del 50% del març del 2012. Però s'han registrat millores de l'ocupació a les costes Brava i Daurada, als Pirineus i a les Terres de l'Ebre.
- Així mateix, el personal ocupat en establiments hotelers ha crescut un 4,4% interanual el març, després de dos mesos de caigudes.

La bona temporada de setmana santa compensa la debilitat de gener i febrer

El turisme català creix el març

PERNOCTACIONS. Primer trimestre

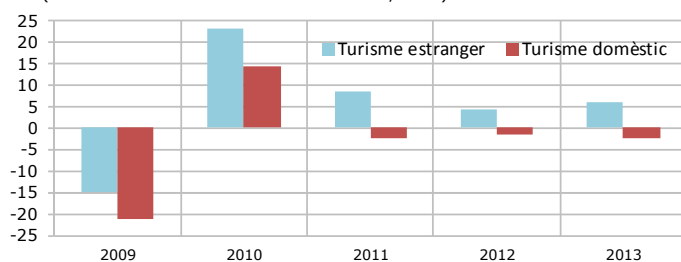
(Taxes de variació interanual acumulada, en %)



Font: INE

PERNOCTACIONS PER PROCEDÈNCIA. Primer trimestre

(Taxes de variació interanual acumulada, en %)



Font: INE



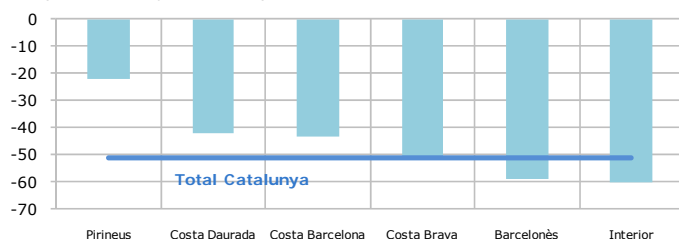
Hostaleria: *Clima empresarial I.13*

- Lleu millora de la marxa dels negocis el 1T, millora que prové de les zones de la Costa Brava, Interior i Pirineus, en el darrer cas per la temporada d'esquí.
- Tot i així, els empresaris continuen qualificant la marxa dels negocis de desfavorable.
- La millora de la facturació és una mica més notable però continua caient: disminueix el percentatge d'empresaris que assenyalen una reducció, del 68% el 4T al 62% el 1T, però supera el que assenyalen un augment, de l'11% el 1T, tot i que ha augmentat (era del 3% el trimestre anterior).
- La caiguda dels preus s'ha suavitzat el 1T, excepte a l'Interior, on s'ha intensificat notablement.
- Destaca la moderació del descens del nombre d'ocupats a la Costa Daurada el 1T.

Lleu millora de la marxa dels negocis, i una mica més destacada en la facturació, el 1T

FACTURACIÓ. Primer trimestre del 2013

(Saldos de respostes, en %)



Font: Cambra de Comerç de Barcelona i Idescat

Perspectives II.13

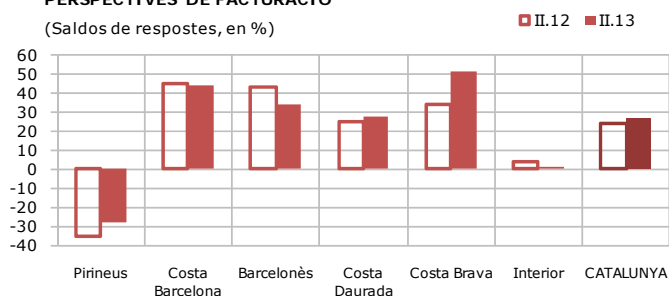
- Perspectives positives de facturació per al 2T, sobretot, per l'inici de la temporada d'estiu, i una mica millors que un any enrere. El 47% dels empresaris preveu un augment enfront del 21% que preveu un descens el 2T. Només als Pirineus hi ha perspectives negatives.
- Perspectives positives per a la creació d'ocupació i de creixement dels preus, excepte a Pirineus i Interior.

Perspectives positives per a la facturació i la creació d'ocupació el

2T

PERSPECTIVES DE FACTURACIÓ

(Saldos de respostes, en %)



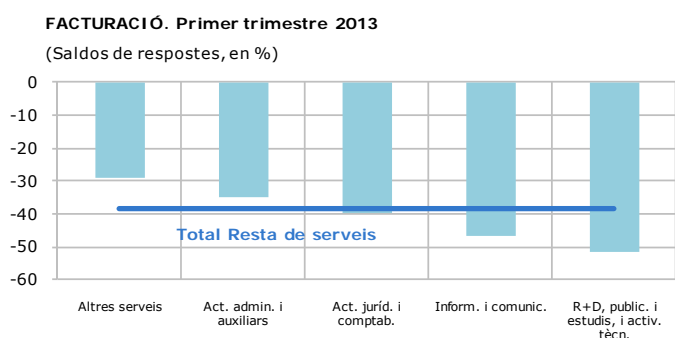
Font: Cambra de Comerç de Barcelona i Idescat



Resta de serveis: *Clima empresarial I.13*

- La marxa dels negocis és una mica menys negativa el 1T, un resultat generalitzat a totes les branques del sector.
- Tanmateix, hi ha branques on la facturació empitjora, són informació i comunicacions i R+D, publicitat, estudis de mercat i activitats científiques i tècniques.
- El descens de l'ocupació se suavitza lleugerament el 1T, excepte a la branca d'informació i comunicacions.
- La caiguda dels preus es manté força estable.

Lleu millora de la marxa dels negocis el 1T, però continua sent desfavorable

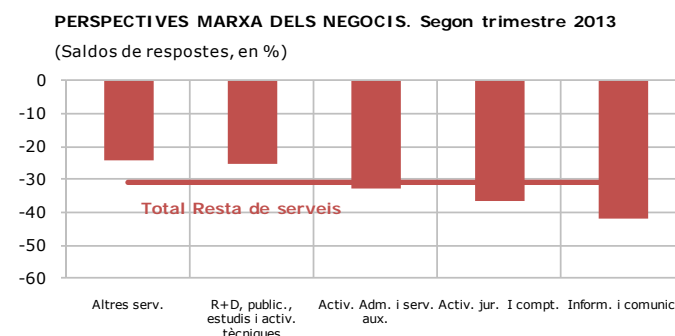


Font: Cambra de Comerç de Barcelona i Idescat

Perspectives II.13

- Perspectives menys negatives per a la marxa dels negocis el 2T, menys a informació i comunicacions.
- També les perspectives de facturació són menys negatives, assenyalant una moderació del seu descens. El percentatge d'empresaris que indica una disminució de les vendes es redueix, fins al 28% (45% el trimestre precedent), però encara supera el 14% que indica un increment, tot i que aquest també creix (9% l'anterior).
- També es preveu una moderació de la caiguda de l'ocupació.
- Si bé el descens dels preus es podria accelerar una mica.

Perspectives menys negatives per a la facturació el 2T



Font: Cambra de Comerç de Barcelona i Idescat

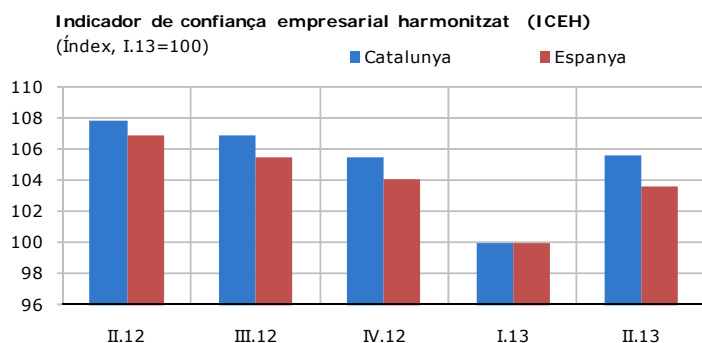


2. Indicador de confiança empresarial harmonitzat (ICEH)

- L'indicador de confiança empresarial harmonitzat (ICEH)² a Catalunya, elaborat a partir de l'Enquesta de Clima Empresarial de la Cambra i l'Idescat, millora el 2T del 2013, després de la davallada del 1T.
- Aquesta evolució fa que l'ICEH recuperi el nivell del darrer trimestre del 2012, un nivell però que continua sent baix, tenint en compte que el quart trimestre va ser el pitjor de l'any passat.
- La millora de la confiança, prové tant del component de situació de la marxa dels negocis el 1T com del d'expectatives per al 2T, però sobretot d'aquest últim.
- Tot i que es tracta d'una millora, cal recordar que tant la situació com les expectatives sobre la marxa dels negocis continua sent desfavorable per a un percentatge elevat dels empresaris catalans.
- Pel que fa a la situació del 1T: el 51% dels empresaris catalans qualifica la marxa dels negocis de desfavorable, enfront del 8% que la qualifica de favorable.
- Pel que fa a les expectatives per al 2T, aquests percentatges són del 43% i del 10%, respectivament.
- L'ICEH a Espanya també millora però se situa en 103,6, per sota del seu nivell a Catalunya (105,6).
- En el cas d'Espanya, la millora de la confiança prové només del component d'expectatives per al 2T.

Recuperació de la confiança empresarial el 2T, però continua feble

A Espanya també millora la confiança, però menys que a Catalunya



Font: Cambra de Comerç de Barcelona a partir d'Idescat (Catalunya) i INE (Espanya)

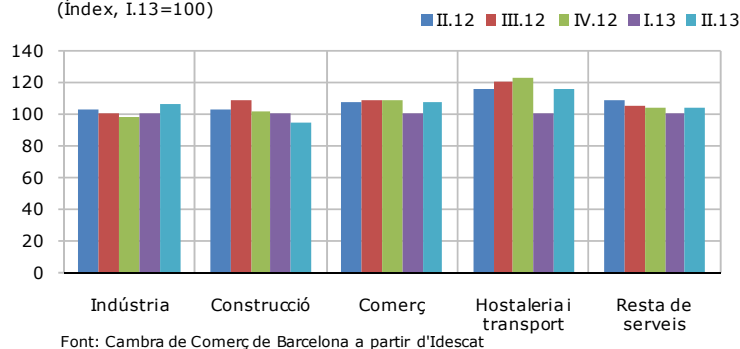
² A partir del 2013, aquest indicador està harmonitzat amb el de l'INE.



- Tots els sectors analitzats registren una millora de la confiança empresarial el segon trimestre, excepte el de la construcció.
- L'ÍCEH al sector de la construcció retrocedeix fins a 95 punts, el valor més baix de la sèrie disponible, que comença el segon trimestre del 2012.
- El sector de l'hostaleria i el transport és el que registra la millora més notable, en passar de 100 punts el primer trimestre a 115,4 punts el segon (+15,4), el nivell de confiança més elevat de tots els sectors analitzats.
- Aquesta evolució del sector obeeix sobretot a la millora de les expectatives sobre la marxa dels negocis per al segon trimestre, en què ha caigut part de la setmana santa i s'iniciarà la temporada d'estiu.
- També destaca el cas de la indústria perquè la millora de l'ÍCEH situa el nivell de confiança en 105,8 punts, el més elevat de la sèrie, que comença el segon trimestre del 2012.
- La millora de la confiança a la indústria obeeix, principalment, a la de les expectatives sobre les exportacions.

**Millora de la
confiança a tots els
sectors, excepte a la
construcció**

Indicador de confiança empresarial harmonitzat. Sectors
(Índex, I.13=100)



Notes:

¹**Indústria:** CCAE 09: 5 a 39

²**Construcció:** CCAE 09: 41, 42 i 43

³**Serveis:** Comerç al detall (CCA E 09: 47), Comerç a l'engròs (CCA E 09: 46) i Venda i reparació de vehicles de motor i motocicletes (CCA E 09: 45); Hostaleria i transport (CCA E 09: 49 a 53, 55 i 56) i Resta de serveis (CCA E 09: 58 a 66, 68, 69, 71 a 75, 77 a 82, 92, 93 i 96)



3. Previsions de Catalunya

<i>Taxes de var. anual</i>	2012	2013(P)	2014(P)
PIB	-1,3	-1,2	0,2
Consum privat	-2,4	-3,0	-1,5
Consum públic	-2,5	-5,0	-2,5
Formació bruta de capital	-6,5	-4,5	-3,5
Exportacions	4,1	4,3	5,6
Importacions	-7,1	-3,0	-1,1
VAB agricultura	-8,0	1,2	3,2
VAB indústria	-1,1	-0,2	2,6
VAB construcció	-7,5	-6,3	-7,8
VAB serveis	-0,5	-0,6	0,6

**El descens del PIB
es moderarà
lleument el 2013 i
tornarà a créixer
feblement el 2014**

Data d'actualització: abril 2013

Notes: (P) Previsions realitzades per la Cambra de Comerç de Barcelona en col·laboració amb el grup de recerca en economia aplicada AQR de la Universitat de Barcelona. L'actualització es fa semestralment (a l'abril i a l'octubre).

Les dades de 2012 són les publicades per l'Institut d'Estadística de Catalunya



4. Annex estadístic de Catalunya

<i>Taxes de var. interanual, en %</i>	Període	Actual	Anterior	Font
Activitat i demanda				
ISAEC	I trim. 13	-1,6	-1,6	CambraBCN
Indústria	I trim. 13	-0,2	-0,2	CambraBCN
Construcció	I trim. 13	-6,7	-6,9	CambraBCN
Serveis	I trim. 13	-1,0	-1,1	CambraBCN
Consum de les llars	I trim. 13	-3,0	-3,1	CambraBCN
Inversió	I trim. 13	-6,2	-6,4	CambraBCN
Export. béns i serveis	I trim. 13	4,9	5,9	CambraBCN
Import. béns i serveis	I trim. 13	-4,5	-4,8	CambraBCN
PIB^{0,A}	I trim. 13	-1,9	-1,8	Gencat i Idescat
Agricultura	I trim. 13	-4,7	-8,5	Gencat i Idescat
Indústria	I trim. 13	-0,8	-0,6	Gencat i Idescat
Construcció	I trim. 13	-7,0	-8,0	Gencat i Idescat
Serveis	I trim. 13	-1,5	-1,4	Gencat i Idescat
Demanda interna	IV trim. 12	-3,7	-2,9	Idescat
Consum llars	IV trim. 12	-3,1	-1,8	Idescat
Consum públic ¹	IV trim. 12	-2,7	-2,2	Idescat
Inversió ²	IV trim. 12	-6,5	-6,7	Idescat
<i>Béns d'equip. i altres</i>	IV trim. 12	-0,2	1,5	Idescat
<i>Construcció</i>	IV trim. 12	-10,8	-12,6	Idescat
Saldo exterior ^{3,4}	IV trim. 12	1,7	1,1	Idescat
Saldo amb l'estranger ⁴	IV trim. 12	3,6	2,6	Idescat
Export. béns i serveis	IV trim. 12	5,3	2,2	Idescat
Import. béns i serveis	IV trim. 12	-5,4	-5,5	Idescat
Exportacions béns ⁵	Gen. – març 13	-2,8	8,8	DGD
UEM	Gen. – març 13	-6,7	3,4	DGD
Resta del món	Gen. – març 13	1,7	15,9	DGD
Importacions béns ⁵	Gen. – març 13	-10,8	-0,3	DGD
UEM	Gen. – març 13	-5,3	-8,6	DGD
Resta del món	Gen. – març 13	-15,5	7,9	DGD
IPI ⁶	Gen. – abril 13	-0,3	-2,5	Idescat
Béns de consum	Gen. – abril 13	0,9	0,2	Idescat
Béns intermedis	Gen. – abril 13	-3,5	-6,9	Idescat
Béns d'equipament	Gen. – abril 13	-2,9	-7,5	Idescat
Energia	Gen. – abril 13	5,3	16,7	Idescat
Licitació oficial d'obres	Gen. – maig 13	32,1	-55,4	CCOC
Edificació	Gen. – maig 13	15,2	-66,8	CCOC
Obra civil	Gen. – maig 13	48,4	-44,7	CCOC
Adm. Central	Gen. – maig 13	82,4	2,9	CCOC
Adm. Autònoma	Gen. – maig 13	-30,7	8,7	CCOC
Adm. Local	Gen. – maig 13	47,2	-76,0	CCOC



Taxes de var. interanual, en %

	Període	Actual	Anterior	Font
Preus i costos				
IPC general	Maig 13	2,2	1,8	INE
Aliments elabor., begudes i tabac	Maig 13	3,2	3,5	INE
Aliments no elaborats	Maig 13	4,8	2,5	INE
Béns industrials	Maig 13	1,0	0,7	INE
Serveis ⁷	Maig 13	2,6	2,1	INE
IPC subjacent	Maig 13	2,7	2,5	INE
Preu de l'habitatge lliure				
Nou	I trim. 13	-10,4	-11,2	MFOM
Segona mà	I trim. 13	-7,3	-7,6	MFOM
Segona mà	I trim. 13	-10,7	-11,6	MFOM
Incr. Salarial - convenis	Gen.- oct. 12	2,00	2,00	DTG
Cost laboral per hora	IV trim. 12	-0,5	2,5	INE
Cost salarial per hora	IV trim. 12	-0,2	2,6	INE
Indústria	IV trim. 12	1,4	2,8	INE
Construcció	IV trim. 12	-0,8	8,2	INE
Serveis	IV trim. 12	-0,6	2,0	INE
Mercat de treball				
Afiliats SS	Maig 13	-2,4	-2,5	Seg. Social
Indústria	Maig 13	-4,4	-4,5	Seg. Social
Construcció	Maig 13	-13,6	-14,1	Seg. Social
Serveis	Maig 13	-3,1	-3,5	Seg. Social
Atur registrat	Maig 13	1,8	3,3	SEPE
Indústria	Maig 13	-1,9	-0,9	SEPE
Construcció	Maig 13	-7,0	-6,0	SEPE
Serveis	Maig 13	5,4	7,5	SEPE
Ocupació	I trim. 2013	-5,6	-6,5	INE
Taxa d'atur	I trim. 2013	24,5	23,9	INE
Entorn econòmic i financer				
Preu petroli Brent \$	Maig 13	102,9	103,8	EIA
Tipus de canvi \$ / €	Maig 13	1,299	1,302	BdE
Euríbor a 1 any	Maig 13	0,485	0,529	BdE
Prima de risc a Espanya (punts bàsics)	Maig 13	288	333	BdE

Data d'actualització: 12 de juny del 2013

Notes: ⁰ Les dades de PIB i dels seus components estan corregides d'estacionalitat. ^A Avanç del 3r. trimestre, Departament d'Economia i Coneixement (Generalitat de Catalunya) ¹ Inclou les institucions sense finalitat de lucre al servei de les llars. ² Inclou la variació d'existències. ³ Inclou el saldo amb l'estranger i amb la resta d'Espanya. ⁴ Aportació al creixement del PIB, en punts percentuals. ⁵ Dades nominals. ⁶ Dades corregides de calendari. ⁷ Inclou els serveis de lloguer. ⁸ Mateix període de l'any anterior.



Fonts estadístiques

BdE: Banc d'Espanya

CCOC: Cambra oficial de Contractistes d'Obres de Catalunya

DEC: Departament d'Economia i Coneixement (de la Generalitat de Catalunya)

DGD: Direcció General de Duanes

DTG: Direcció de Treball de la Generalitat

EIA: Energy Information Administration

Idescat: Institut d'Estadística de Catalunya

INE: Institut Nacional d'Estadística

MFOM: Ministeri de Foment

Seg. Social: Seguretat Social

SEPE: Servei públic d'ocupació estatal



5. Notes metodològiques

Indicadors sintètics d'activitat econòmica de Catalunya:

Les variables que s'utilitzen per a la construcció dels indicadors sintètics d'activitat econòmica de Catalunya són les següents:

Índex de producció industrial total, béns de consum, béns d'equipament

Indicador de clima industrial total, béns d'inversió

Producció i consum de ciment

Producció de vehicles total i vehicles industrials

Matriculació total de vehicles, turismes i vehicles industrials

Exportacions

Importacions

Índex de vendes en grans superfícies

Transport aeri de passatgers

Tonatge de registre brut ports

Pernoctacions en establiments hotelers

Projectes d'habitatges visats

Licitació oficial d'obres

Índex de preus de consum

Índex de preus industrials

Afiliats a la Seguretat Social total, construcció, química, comerç, transport i comunicacions

Col·locacions registrades

Atur registrat total, indústria, construcció i serveis

Indicador de Confiança Empresarial Harmonitzat (ICEH):

Es construeix a partir de la Confiança empresarial (CE), definida com la mitjana geomètrica entre la Situació i les Expectatives de la marxa dels negocis, convenientment normalitzada.

$$CE = \sqrt{((\text{Situació}+200)*(\text{Expectatives}+200))} - 200$$

Per tant, la CE pot fluctuar entre els valors -100 i +100. A partir d'aquesta, es calcula un índex utilitzant com a base la CE del primer trimestre del 2013.

$$ICEH = ((CE+200)/(CE \text{ període base} +200)) * 100$$

Per a més detall, vegeu el següent link:

<http://www.idescat.cat/economia/inec?tc=7&id=0903>