

Les exportacions a la província de Barcelona creixen un 3,8% en el període 2000-2011

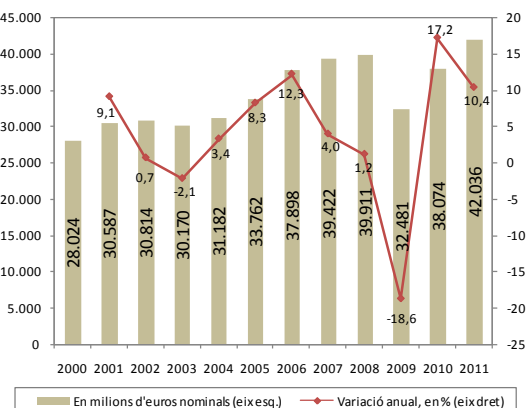
- En els darrers tres anys, s'han accelerat les vendes a l'exterior de les empreses barcelonines
- La província concentra l'1% del total d'exportacions a la UE-27, similar a Dinamarca o Irlanda
- Europa continua sent el principal mercat dels exportadors, però guanyen pes Àsia i Àfrica

Barcelona, 4 de juliol de 2012

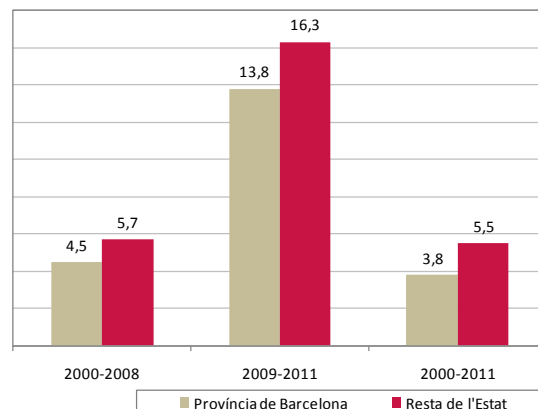
El monogràfic que inclou l'Informe territorial de la província de Barcelona 2012 analitza les exportacions barcelonines de mercaderies per àrees geogràfiques, nivell tecnològic i sectors d'activitat. També examina l'evolució de les empreses industrials exportadores de la província i, per últim, fa una breu aproximació a les empreses exportadores de serveis.

Entre el 2000 i el 2011, les exportacions barcelonines de béns han crescut a una taxa mitjana anual del 3,8%. Convé distingir, però, dues etapes. La primera va del 2000 al 2008 i es caracteritza per un model de creixement on els components de la demanda interna són els protagonistes gairebé absoluts de l'expansió econòmica. En aquest període, el creixement anual mitjà de les exportacions barcelonines va ser del 4,5%. A la segona etapa, que abasta els anys 2009-2011, la demanda externa pren el relleu a una demanda interna molt feble, i el creixement mitjà de les exportacions barcelonines s'accelera fins a un 13,8% anual de mitjana (gràfic 2). De fet, l'any 2011, les exportacions de la província arriben a assolir, en termes nominals, un màxim de la sèrie històrica, disponible des del 1995 (gràfic 1).

Gràfic 1. Exportacions de béns de la província de Barcelona. En milions d'euros i variació interanual en %



Gràfic 2. Creixement anual mitjà de les exportacions de béns. En percentatge



Font: Elaboració pròpia a partir de DATACOMEX

A la resta de l'Estat, el dinamisme de les exportacions ha estat lleugerament més accentuat que a la província, tant a l'etapa expansiva com a la recessiva. Malgrat això, Barcelona ha conservat el lideratge com a província més exportadora durant tot el període analitzat. En l'interval que va del 2000 al 2011, el 21,6% de les mercaderies exportades per Espanya sortien de Barcelona. Aquest percentatge la situa com la província que més ven a l'estranger de tot l'Estat, a força distància de Madrid i València, que ocupen el segon i el tercer lloc, respectivament.

L'1% de les importacions de la UE-27 prové de la província de Barcelona, una quota que s'ha mantingut estable en el període 2000-2011

En un entorn de globalització i de llibertat de fluxos comercials, el fet que una economia sigui capaç de mantenir la seva quota d'exportació reflecteix el poder per competir en els mercats internacionals. Per això, una bona mesura de la competitivitat d'un territori s'aconsegueix examinant l'evolució de la quota de mercat de les seves exportacions sobre les importacions d'una determinada àrea geogràfica. En aquest sentit, l'any 2000, les exportacions de Barcelona representaven l'1,02% sobre el total d'importacions que realitzava la UE-27. Onze anys després, aquesta quota se situava en el 0,94%, mantenint-se pràcticament inalterada. Pot semblar una proporció petita, però cal tenir en compte que la quota de països sencers com Dinamarca o Irlanda no era molt superior el 2011 (1,1% i 1,4%, respectivament).

El manteniment de la quota de mercat té un significat especialment important atesa la irrupció de les economies emergents en el comerç mundial durant la darrera dècada. Concretament, Xina és el país que més ha augmentat la seva quota en les importacions europees, juntament amb Rússia, Polònia i la República Txeca. L'any 2000, només el 2,7% de les mercaderies que importava la UE-27 provenia de Xina. L'any 2011, aquest percentatge s'havia elevat fins el 6,6%, superant la quota de països com França, Itàlia o Regne Unit.

Europa continua sent el principal mercat dels exportadors de la província, però les àrees emergents guanyen pes

Europa és, amb diferència sobre la resta, el principal continent de destinació de les exportacions barcelonines; però també és el que més pes ha perdut al llarg de la dècada analitzada. Fins el 2005, la proporció que representaven les vendes de Barcelona a Europa van augmentar ininterrompudament, fins a arribar a assolir el 80,7% del total. A partir d'aleshores, aquesta proporció comença a disminuir, fins a situar-se en el 74,3% l'any 2011. En canvi, el pes de les exportacions a Àsia i Àfrica ha augmentat més de dos punts percentuals en tot el període.

Taula 1. Exportacions de la província de Barcelona, segons continent de destinació
Estructura, en %

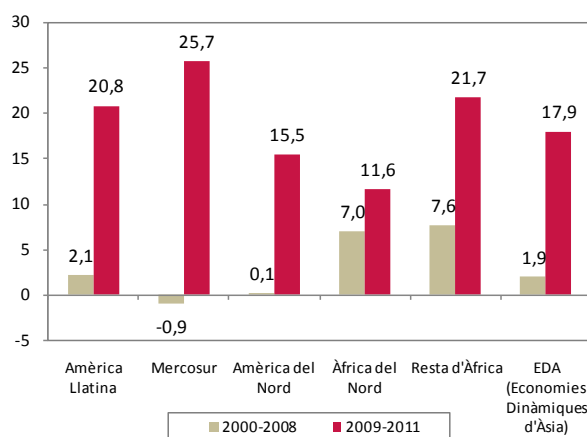
	2000	2001	2002	2003	2004	2005	2006	2007	2008	2009	2010	2011
Europa	78,0	78,6	79,1	80,1	80,0	80,7	79,7	78,6	78,2	76,7	74,7	74,3
Àfrica	3,6	3,7	3,7	3,7	3,7	3,7	3,8	4,3	4,5	5,5	5,8	5,6
Àsia	6,7	6,6	6,7	6,7	6,5	6,3	6,3	6,9	7,3	7,9	8,5	8,9
Amèrica	11,2	10,7	10,0	9,0	9,3	8,5	9,4	8,9	9,0	9,2	10,2	10,0
Oceania	0,5	0,5	0,5	0,5	0,5	0,8	0,8	1,4	1,1	0,7	0,8	1,1
Total	100,0	100,0	100,0	100,0	100,0	100,0	100,0	100,0	100,0	100,0	100,0	100,0

Font: Elaboració pròpia a partir de DATACOMEX

Al marge del pes que cada continent té en les exportacions barcelonines, convé examinar quant han crescut les vendes a cada continent, per tenir així una mesura de quant ha aportat cada territori al creixement de les exportacions de la província. D'aquesta anàlisi es desprèn que el 33,8% del creixement de les exportacions barcelonines en el període 2009-2011 s'explicava per les vendes a fora d'Europa, enfront del 21,4% del període 2000-2008. Això suposa un guany de 12,4 punts entre una etapa i l'altra. Aquest augment ha estat propiciat sobretot per l'auge de les vendes a Estats Units, Brasil i Mèxic, però també per la rellevància que han guanyat les exportacions a Àsia, especialment les destinades a Xina i Japó. A la resta d'Espanya les vendes destinades fora d'Europa també han augmentat la seva contribució al creixement de les exportacions totals, però quatre vegades menys que a Barcelona (3,2 punts vs.12,4 punts).

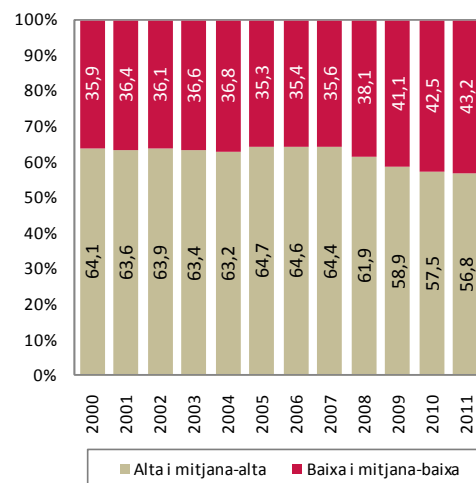
Aquesta reorientació geogràfica de les vendes de la província posa de manifest com, en poc més de tres anys, els exportadors barcelonins han canalitzat la seva atenció als mercats emergents. Detectar oportunitats i adaptar-se ràpidament a entorns canviants són qualitats essencials per a empreses que vulguin sobreviure en un context d'incertesa i de recuperació lenta com l'actual.

Gràfic 3. Exportacions de béns de la província de Barcelona a àrees de fora d'Europa. *Taxa de variació interanual, en %*



Font: Elaboració pròpia a partir de DATACOMEX

Gràfic 4. Exportacions de béns de la província de Barcelona segons nivell tecnològic. *Estructura en %*



Font: Elaboració pròpia a partir d'ESTACOM (ICEX)

Gairebé el 60% de les exportacions de béns de la província l'any 2011 eren de nivell tecnològic alt i mitjà-alt, deu punts més que el conjunt d'Espanya

Així com en l'orientació geogràfica de les exportacions barcelonines s'observa una progressiva diversificació de mercats, quan s'analitzen els principals sectors exportadors, s'observa com les indústries de tecnologia mitjana-baixa i baixa han anat guanyant pes sobre el total d'exportacions manufactureres durant tot el període analitzat, però de forma especialment intensa a partir del 2008, coincidint amb els inicis de la crisi.

L'any 2000, el 64,1% de les exportacions de Barcelona es catalogaven en l'epígraf de tecnologia alta o mitjana-alta, un percentatge molt superior al que es registrava en el conjunt d'Espanya. Progressivament, aquesta proporció s'ha anat reduint fins a situar-se en el 56,8% (gràfic 4). Tot i així, l'any 2011, encara més de la

meitat de les manufactures que exportava la província de Barcelona s'encabien en aquest apartat, cosa que no succeeix a Espanya.

Aquesta tendència es confirma quan s'analitza el rànquing dels principals sectors exportadors: predominen les manufactures de tecnologia alta i mitjana-alta, però els sectors que han guanyat més pes són els classificats com de tecnologia baixa i mitjana-baixa. Entre l'època de crisi i la d'expansió, només el sector de la metal·lúrgia i fabricació de productes metàl·lics ha entrat en el "top-10" de sectors exportadors de la província de Barcelona, substituint la indústria tèxtil, que abandona les deu primeres posicions. Aquests deu sectors amb més pes exportador representen tres quartes parts de les vendes a l'estranger tant de Barcelona com de la resta de l'Estat.

Però al marge d'analitzar les indústries exportadores amb més pes, convé detenir-se en aquelles amb un saldo comercial positiu; ja que sovint les branques més exportadores són també les més importadores, anul·lant parcialment l'aportació positiva que aquestes poden fer a la demanda externa. En el període 2009-2011, només dos grans grups de productes comptaven amb un saldo exterior positiu a la província de Barcelona: el del sector de l'automòbil i el d'"altres mercaderies"¹. En el primer cas, el superàvit prové del comerç de vehicles acabats, ja que el comerç internacional de components d'automoció és deficitari. A Espanya, a part d'aquests dos grups, també va registrar un saldo positiu el grup d'aliments, molt impulsat per les exportacions agrícoles i ramaderes.

Tot i que la resta d'Espanya compta amb més grups de productes amb superàvit comercial, l'estructura de dèficit comercial a la província de Barcelona està molt més equilibrada entre sectors. Això és conseqüència de que la proporció que representa el dèficit energètic sobre el total del dèficit és molt inferior a Barcelona. Aquesta menor dependència energètica està directament relacionada amb l'especialització industrial de la província. En el període 2009-2011, el 65% del dèficit energètic d'Espanya es va concentrar a cinc províncies que aglutinen gran part de la indústria petroquímica d'Espanya: Cadis, Múrcia, Tarragona, Huelva i Biscaia. Aquest sector importa productes energètics per transformar-los en productes que posteriorment s'utilitzen de base a d'altres indústries manufactureres, com l'alimentària, la del plàstic o la tèxtil. És per aquest motiu que, a Barcelona, el dèficit derivat del comerç de productes energètics va representar, de mitjana, només el 19,9% del dèficit total entre 2009 i 2011, gairebé cinc vegades menys del que va representar a la resta d'Espanya.

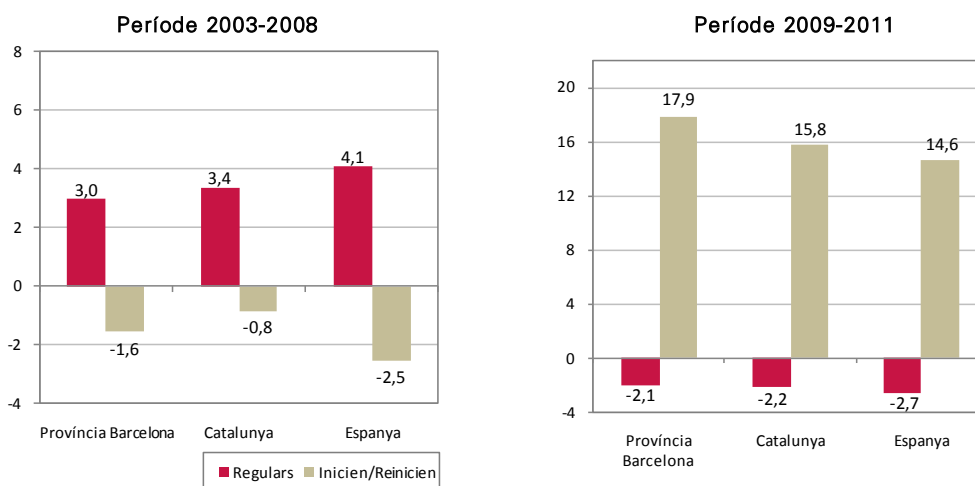
Entre el 2009 i el 2011, el nombre d'empreses industrials exportadores es dispara gràcies a les noves exportadores

El 2011, el nombre d'empreses industrials exportadores de la província de Barcelona va assolir un màxim. Segons l'Institut de Comerç Exterior, 38.280 empreses de Barcelona van exportar part de la seva producció, la xifra més elevada des de l'any 2000, quan comença la sèrie estadística. Aquestes prop de 40.000 empreses representaven el 89% del teixit exportador de Catalunya i el 31% del total d'Espanya, un pes molt superior al que representa el PIB de la província sobre el del Principat i el de l'Estat.

¹ "Altres mercaderies" inclou tots aquells productes que no es poden encabir en cap dels vuit grups següents: aliments, productes energètics, matèries primeres, semimanufactures, béns d'equipament, sector de l'automòbil, béns de consum durador i manufactures de consum.

Entre el 2009 i el 2011, el nombre d'empreses exportadores es dispara gràcies a les noves exportadores, que augmenten el 17,9% de mitjana anual en aquesta etapa (gràfic 5), més de tres punts per sobre del creixement registrat al conjunt d'Espanya en el mateix període. Aquest augment de la ràtio d'entrada suggereix que, malgrat el context d'incertesa econòmica i d'haver de fer front als costos d'entrada en mercats estrangers, les empreses barcelonines no han posposat la decisió d'internacionalitzar-se.

Gràfic 5. Taxa de creixement mitjà anual del nombre d'empreses exportadores, segons si inicien l'activitat o si són exportadores regulars, en %



Font: Elaboració pròpia a partir de DATACOMEX

En canvi, les exportadores regulars, que es defineixen com aquelles empreses que han exportat els quatre anys anteriors de forma consecutiva disminueixen lleugerament entre el 2009 i el 2011 (gràfic 5). Malgrat aquesta disminució, són les exportadores amb més experiència en els mercats internacionals, les principals responsables de l'evolució de les vendes a l'estranger. De fet, en tot el període analitzat que va del 2003 al 2011, al voltant del 90% de les exportacions de la província de Barcelona les duïen a terme empreses que portaven 4 o més anys exportant

A la província de Barcelona el 2,4% de les empreses de serveis es declaraven exportadores l'any 2010, un percentatge superior al de Catalunya i al d'Espanya

La progressiva terciarització de les economies desenvolupades fa que els serveis representin una fracció cada vegada més gran sobre les exportacions totals d'un territori. Malauradament, només existeixen estadístiques oficials d'exportació de serveis per al conjunt d'Espanya, motiu pel qual s'ha utilitzat la base de dades SABI2 per fer una aproximació a les empreses exportadores de serveis de la província de Barcelona.

² Sistema d'Anàlisi de Balanços Ibèrics. Recull la informació dipositada per les empreses en el Registre Mercantil. S'han exclòs de la mostra les societats dedicades al comerç a l'engròs, al detall, a la venda i reparació de vehicles i als serveis d'allotjament i de menjars i begudes



Cambrà de Comerç
de Barcelona



Diputació
Barcelona

Segons aquesta anàlisi, el 2,4% de les empreses de serveis de la província de Barcelona es declaraven exportadores l'any 2010. Aquest percentatge supera el 2,2% registrat al conjunt de Catalunya i l'1,8% del total d'Espanya. Aquestes xifres són força consistents amb la base de dades construïda pel Banc d'Espanya, que engloba informació de la Balança de Pagaments, la Central de Balanços i els comptes anuals dels Registres Mercantils, segons la qual el percentatge d'empreses exportadores de serveis no turístics a Espanya ascendia al 2,6% de mitjana en el període 2001-2010.

Per comarques, el Barcelonès aglutinava el 61,3% de les empreses exportadores de serveis de la província, un pes molt elevat tenint en compte que l'any 2010 concentrava menys de la meitat del total d'empreses (taula 2). El Vallès Occidental i el Baix Llobregat comptaven amb el 13,2% i l'11,3% de les empreses exportadores de serveis de la província, respectivament; una proporció similar al pes d'aquestes dues comarques dintre del total d'empreses de la província. Al Maresme, al Bages i a Osona les empreses exportadores de serveis tenen un pes sobre el total de la província que és aproximadament la meitat del que els hi correspondria, atenent al pes del total de les empreses de Barcelona.

Taula 2. Distribució de les empreses, per comarques
Any 2010

	Distribució del total d'empreses, en %	Distribució de les empreses exportadores de serveis, en %
Barcelonès	47,4	61,3
Vallès Occidental	14,5	13,2
Baix Llobregat	11,8	11,3
Vallès Oriental	6,8	5,1
Maresme	6,5	3,0
Bages	3,2	1,2
Osona	3,2	1,3
Garraf	2,1	0,6
Alt Penedès	1,9	1,8
Anoia	1,9	1,0
Berguedà	0,8	0,2
Total província	100,0	100,0

Font: Elaboració pròpia a partir de SABI i Observatori del Treball de la Generalitat