



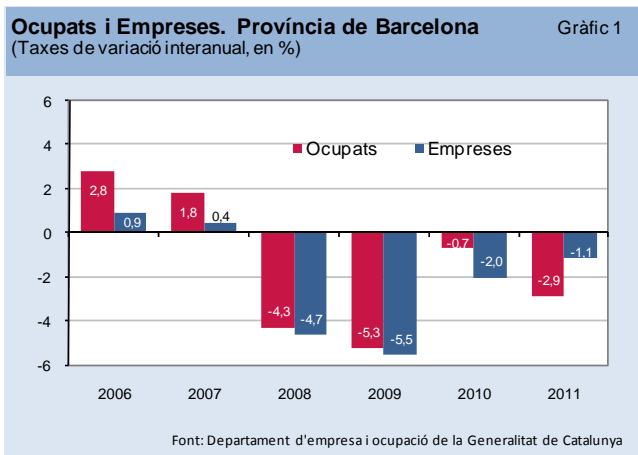
INFORME TERRITORIAL DE LA PROVÍNCIA DE BARCELONA 2012

- Durant el 2011 s'intensifica la destrucció de llocs de treball respecte el 2010, mentre que la disminució del nombre d'empreses es desaccelera per primer cop des de l'inici de la crisi.
- El creixement de la població a la província s'estanca i registra el primer descens de població estrangera dels darrers 10 anys.
- La comarca de l'Anoia encapçala la taxa d'atur a la província i destaquen les comarques del Berguedà i Garraf per la pèrdua d'ocupació i destrucció del teixit empresarial.

Barcelona, 4 de juliol de 2012.- La Cambra de Comerç de Barcelona i la Diputació de Barcelona presenten la desena edició de l'*Informe territorial de la província de Barcelona*, una publicació que fa balanç anual de l'evolució econòmica de la província i de les 11 comarques que la componen, i que completa l'anàlisi amb una monografia i 12 articles que permeten aprofundir en el coneixement d'aspectes més concrets d'aquestes economies locals.

La destrucció de llocs de treball arriba a un -2,9% i la d'empreses a un -1,1%

Durant el 2011 l'economia mundial ha perdut impuls principalment a partir del segon semestre de l'any, sent Europa un dels principals protagonistes d'aquesta recessió. En aquest context, l'economia catalana ha crescut un 0,7% interanual el 2011, llastada per la debilitat de la demanda interna, però afavorida pel bon resultat de les exportacions. L'economia de la província de Barcelona hauria registrat un ritme de creixement feble similar, situació que ha portat a una pèrdua important de llocs de treball i a un augment destacable del nombre d'aturats a la província.

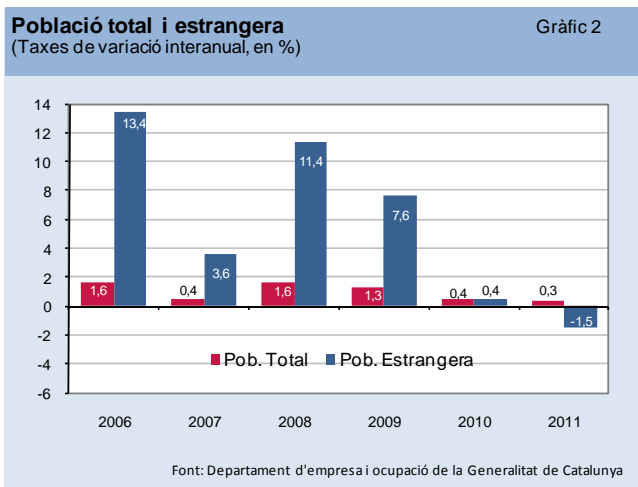


En aquest sentit, les dades d'afiliació a la Seguretat Social indiquen que el nombre de treballadors a la província de Barcelona ha continuat disminuint el 2011 (-2,9%) a un ritme més intens del que es va registrar l'any anterior (-0,7%), però menys que els dos precedents (-5,3% el 2009 i -4,3% el 2008).

En canvi, el nombre d'empreses disminueix menys intensament (-1,1%) per primer cop des de l'inici de la crisi (-4,7% el 2008, -5,5% el 2009 i -2% el 2010).



Descendeix, per primer cop en 10 anys, la població estrangera un -1,5%



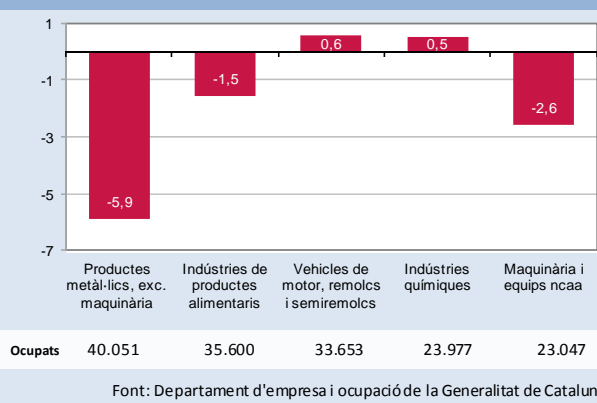
La crisi econòmica també ha afectat a l'evolució demogràfica de la província, **registrant un creixement inapreciable de la població (0,3%), motivat principalment per la disminució de la població estrangera en un 1,5%, fet que no s'havia produït en el darrer decenni.** La població nouvinguda ha disminuït en gairebé 12.000 persones. Destaca el fet que mentre la població d'origen sud-americà ha experimentat el major descens a la província (-20.500 persones), la població asiàtica ha continuat creixent (+9.700 persones).

En tots els sectors es destrueix ocupació i la construcció ja acumula una pèrdua del 44% dels ocupats des de l'inici de la crisi

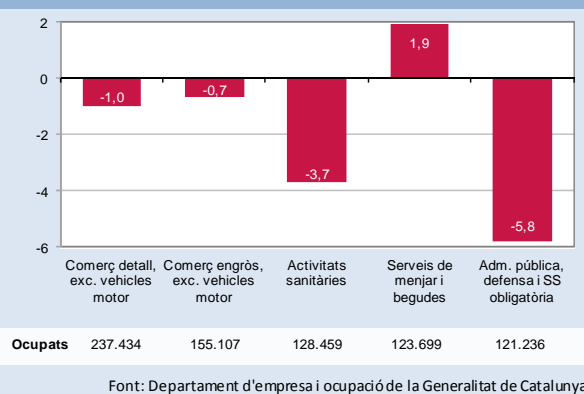
Tots els grans sectors econòmics presenten una evolució negativa però amb diferents intensitats. Mentre que l'any 2010 el nombre d'ocupats del sector serveis i del sector primari mostraven signes d'una lleu recuperació, durant l'any 2011 disminueixen en un -1,5% i un -3,7%, respectivament. **El sector industrial també perd ocupats, però amb menor intensitat que el 2010 (-3,7% vers -4,1% el 2010).** El sector de la construcció continua perdent ocupats amb força: gairebé un de cada sis treballadors a la construcció va perdre la seva feina el 2011 (-15,5%). Aquest sector ha perdut un 44% dels ocupats des del 2007.

L'evolució dels cinc principals sectors industrials amb més pes relatiu en l'estructura productiva de la província de Barcelona –que proporcionen feina al 45% dels treballadors industrials i al 7% del total de treballadors de la província– ha estat negativa pels ocupats en indústries dedicades a la fabricació de productes metàl·lics i a la indústria alimentària, i lleugerament positiva pels ocupats en indústries dedicades a la fabricació de vehicles de motor i a la química. Pel que fa als cinc principals sectors de serveis quant a treballadors –que representen el 45% dels ocupats de serveis i el 35% de total–, cal destacar com les mesures d'ajustament preses pel Govern s'han traduït en una disminució dels ocupats a l'Administració Pública (-5,8%) i a les activitats sanitàries (-3,7%) (veure gràfics 3 i 4).

Nombre d'ocupats en els 5 principals sectors manufacturadors.
Província de Barcelona. Any 2011 Gràfic 3
(Taxes de variació interanual, en %)



Nombre d'ocupats en els 5 principals sectors de serveis.
Província de Barcelona. Any 2011 Gràfic 4
(Taxes de variació interanual, en %)





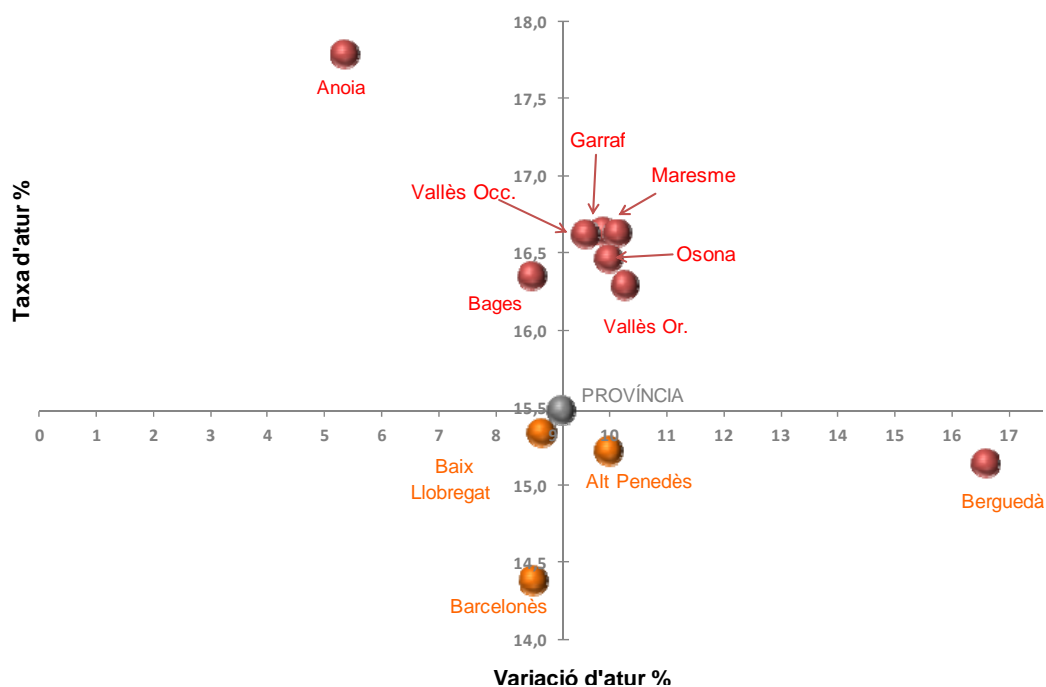
A banda dels anteriors, destaquen per obtenir xifres positives d'ocupació respecte el darrer any: l'Educació (1,5%), les Activitats administratives d'oficina (4,7%), les Activitats professionals i tècniques (8,4%) i els Serveis de tecnologies de la informació (3,3%). Per contra, dels que han perdut ocupació sobresurten: les Activitats relacionades amb l'ocupació (-9,4%), el Transport terrestre i per canonades (-2,9%), la Mediació financera (-6,9%), les Activitats de lloguer (-10%) i els Serveis a edificis i de jardineria (-4%).

Destaquen les comarques del Berguedà, per l'augment del 16% en el nombre d'aturats i destrucció del 4,9% del teixit empresarial, l'Anoia, per la taxa d'atur més elevada però amb menor increment d'aturats, i el Garraf, per la destrucció del 3,7% del teixit empresarial

Les dades d'atur registrat reflecteixen un augment del 9,2% del nombre d'aturats a la província de Barcelona. **La taxa d'atur registrat estimada (TARE¹) se situa al 15,5% (+1,2 punts percentuals respecte el 2010)**. Totes les comarques augmenten el nombre d'aturats registrats entre un 8% i un 10%, excepte el Berguedà que ho fa més intensament (16%) i l'Anoia més favorablement (5%). **La taxa d'atur registrat estimada comarcal continua encapçalada per l'Anoia (17,8%), i només el Barcelonès, Berguedà, l'Alt Penedès i el Baix Llobregat se situen per sota de la mitjana provincial** (veure gràfic 5). Per municipis, l'any 2011 es dobla el nombre de municipis (14) amb una taxa d'atur superior al 20% respecte l'any anterior.

En el nombre d'empreses, les comarques del Berguedà i el Garraf són les que han obtingut un pitjor registre, amb -4,9% i -3,7% respectivament. Al Berguedà destaca la pèrdua d'empreses del sector serveis (-4,4%) i al Garraf la desaparició d'empreses de la indústria manufacturera (-9,2%).

Gràfic 5. Diagrama d'atur registrat 2011



¹ Calculada a partir de l'actualització de la població activa (PPA 2011 padró * taxa d'activitat provincial EPA 2011). Metodologia implementada conjuntament des de l'Àrea de Desenvolupament Econòmic i Ocupació de la Diputació de Barcelona i la Xarxa d'Observatoris de Desenvolupament Econòmic Local (XODEL). <http://www.diba.es/hermes>



Cambra de Comerç
de Barcelona



Diputació
Barcelona

A l'*Informe territorial de la província de Barcelona 2012* s'ha inclòs **una monografia** que porta per títol "**L'exportació a la província de Barcelona en el període 2000-2011**", i **12 requadres** en els quals s'analitza, de manera sintètica, alguns projectes estratègics en l'àmbit del desenvolupament econòmic local que s'estan plantejant o portant ja a terme. Els requadres incorporats a l'*Informe* d'enguany són:

- Alt Penedès: El desenvolupament local en xarxa: RECEVIN
- Anoia: Viver Tecnològic ig-Nova Tecnoespai
- Bages: Iloquid, un projecte per a la dinamització del mercat de treball en el sector de les persones amb dependència als territoris del Bages i el Moianès 62
- Baix Llobregat: El Clúster6m de millores a la mobilitat
- Barcelonès: Barcelona City Protocol
- Barcelonès: Do it in Barcelona, programa d'atracció i retenció de talent internacional a Barcelona
- Berguedà: Catcentral 2.0 Innovació i talent
- Garraf: Els recursos energètics en el desenvolupament econòmic
- Maresme: L'impacte econòmic de l'activitat turística al Maresme
- Osona: Oficina tècnica laboral d'Osona
- Vallès Occidental: Sant Cugat Smart City
- Vallès Oriental: Roca Umbert fàbrica de les arts de Granollers

Podeu descarregar l'**Informe Territorial de la Província de Barcelona 2012** al següent enllaç: <http://bit.ly/informe2012>.